

LYONS ANDELLE LE MAG

LE MAGAZINE DE LA COMMUNAUTÉ DE COMMUNES LYONS ANDELLE

MAI 2026 #27



DOSSIER : ÉLECTIONS COMMUNAUTAIRES 2026

| P.4-9



ÉCONOMIE : ACTe SOUTIEN AUX ENTREPRISES | P.12

CONSOMMER LOCAL : ALEX & MILK | P.18

PARENTALITÉ : JOURNÉE DES FAMILLES | P.27





Chères habitantes, chers habitants,

C'est avec plaisir que je m'adresse à vous à travers ce nouveau numéro du magazine de votre intercommunalité le « Lyons Andelle Mag' ».

Ce journal est destiné à vous informer des actualités du territoire, des nouveaux services mis en place, des rendez-vous incontournables, des acteurs et des talents locaux qui font vivre nos trente communes.

Une Communauté de communes, c'est quoi et à quoi ça sert ? Pas toujours facile d'identifier qui fait quoi entre les communes, les syndicats intercommunaux, les départements, les régions et l'Etat.

Une Communauté de communes naît avant tout de la volonté des élus municipaux de travailler ensemble, de s'unir pour mener à bien des projets, des actions, de se saisir de dossiers dont les enjeux dépassent les limites communales ou dont les enjeux financiers nécessitent de coopérer.

C'est ce projet commun qui nous anime et guide nos décisions quotidiennes, nos actions à

destination du territoire Lyons Andelle et de ses habitants.

C'est cette envie de travailler ensemble qui m'a conduit à présenter de nouveau ma candidature à la Présidence de la Communauté de communes lors des élections communautaires qui ont eu lieu le 16 avril dernier.

Les 48 élus communautaires représentant nos 30 communes m'ont accordé leur confiance en me reconduisant pour ce nouveau mandat à la tête de l'intercommunalité. Pour relever les nombreux défis qui seront les nôtres, je m'appuierai sur une équipe de 11 Vice-Présidents et le travail mené par nos neuf commissions de travail, le bureau et le conseil communautaire.

Vous trouverez dans ce magazine un dossier spécial consacré au renouvellement des instances décisionnelles de la Communauté de communes, organisées après les élections municipales de mars 2026.

Vous découvrirez le visage de celles et ceux qui seront vos représentants pour les six prochaines années car une intercommunalité, c'est avant tout des femmes et des hommes élus, qui mettent leurs compétences, leurs temps et leurs déterminations au service d'un territoire.

Nous faisons face à des changements profonds, à des difficultés nouvelles, il nous faudra, avec les 48 élus communautaires, réfléchir à ce que nous voulons pour demain, à prioriser nos actions, nos champs d'intervention à l'heure

où nos finances deviennent de plus en plus contraintes.

Je serai un Président à l'écoute, déterminé pour faire rayonner nos 30 communes, mettre en avant nos savoir-faire locaux, préserver notre cadre de vie et travailler aux côtés de nos partenaires pour faire de Lyons Andelle un territoire où il fait bon vivre pour tout un chacun. C'est avec fierté que je représenterai notre territoire !

Sans plus attendre, je vous invite à parcourir ce nouveau numéro pour découvrir nos actions dans nos différents domaines de compétence : de la petite enfance, au tourisme, en passant par l'environnement, l'économie et la mobilité. Autant de sujets pour vous accompagner au mieux dans votre quotidien.

Je vous donne également rendez-vous lors des prochains temps forts de la Communauté de communes : le clou du spectacle le 6 juin prochain pour le dernier rendez-vous culturel de cette saison et la première édition de la fête des familles qui aura lieu du 1^{er} au 4 juillet. Ne manquez pas les nombreux autres rendez-vous organisés dans nos 30 communes dans la rubrique « agenda ».

Je vous souhaite à toutes et tous un bel été et vous invite à profiter des beaux jours pour redécouvrir nos beaux paysages verdoyants nichés entre vallée et forêt.

A très vite !

Jean-Luc Romet,
Président de la Communauté
de communes Lyons Andelle



11 ASSOCIATIONS

Bourg-Beaudouin racines et histoire

12 ÉCONOMIE

ACTe soutien aux entreprises
Portrait : Aptar

16 ENVIRONNEMENT

Nouveau : compostage partagé
Nettoyage de printemps
Retour d'expérience : les panneaux solaires



27 PARENTALITÉ

Journée des familles

28 PETITE ENFANCE

Donner le goût des livres aux tout-petits

29 NUMÉRIQUE

Fake news, IA... Comment s'y retrouver ?

30 EN COULISSES

Le service assainissement collectif

32 ÇA A FAIT L'ACTU

33 AIDE À LA PERSONNE

34 JOURNAL DES COMMUNES

36 INFOS PRATIQUES

40 AGENDA

4 DOSSIER : ÉLECTIONS

Le fonctionnement
de la Communauté de
communes
Les nouveaux élus

10 MOBILITÉ

Roue électrique : retour
d'expérience
Transport solidaire :
chiffres clefs

SOMMAIRE



18 CONSOMMER LOCAL

Alex & Milk

20 CULTURE | Le clou du spectacle

22 TOURISME | Animations à venir

24 ENFANCE JEUNESSE

Inscriptions au centre de loisirs
Séjours d'été
Passerelle du centre de loisirs à
la maison des jeunes
Permanences de l'info jeunes



LYONS ANDELLE LE MAG



ZA La Vente Cartier - 15 rue Martin Liesse - BP 20 - 27380 Charleval
02 32 49 61 27 - contact@cdcla.fr - www.cdcla.fr

Directeur de la publication : Jean-Luc Romet

Directrice générale des services : Aurélie Levasseur

Rédaction : Mathieu Normand / Claire Vernet-Alexandre / Charlotte Leledy

Mise en page : Charlotte Leledy

Avec la précieuse contribution des services de la Communauté de communes

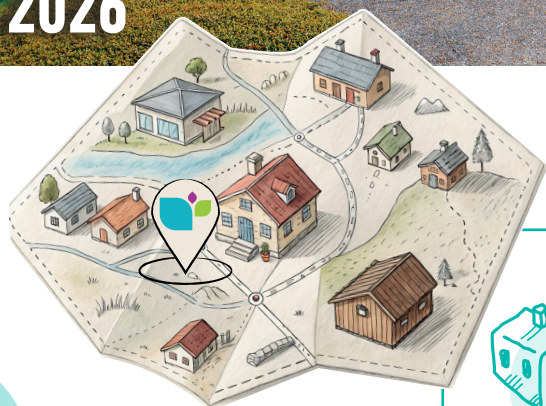
Dépôt légal : à parution ISSN 2553-7660 | **Tous droits de reproduction réservés**

Tirage : 11 600 exemplaires | Imprimé sur papier 100% PEFC



ÉLECTIONS COMMUNAUTAIRES 2026

Après avoir désigné vos élus municipaux, les 15 et 22 mars derniers, de nouvelles élections se sont tenues le 16 avril 2026 : les élections communautaires. Mais qui est élu, comment et à quoi ça sert ? On vous dit tout !



LA COMMUNAUTÉ DE COMMUNES

QU'EST-CE QUE C'EST ?

Communauté de communes, communauté d'agglomération, métropole... Tous ces noms désignent un regroupement de communes.

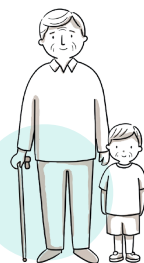
Les communes se regroupent pour mutualiser leurs moyens et allier leurs forces, au service des habitants et du développement de leur territoire.



A QUOI ÇA SERT ?



Aménager le territoire



Accompagner les habitants
à chaque étape



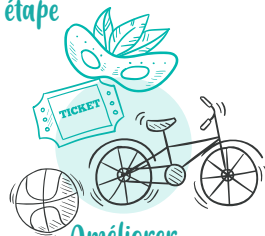
Développer
l'économie



Protéger
l'environnement



Gérer les déchets



Améliorer
le cadre de vie

Retrouvez les détails des missions de la
Communauté de communes page 8.

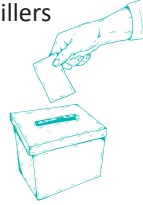
DU CITOYEN À LA COMMUNAUTÉ DE COMMUNES



LES HABITANTS

élisent leurs conseillers municipaux.

élections



LE CONSEIL MUNICIPAL

Dans les communes de plus de 1 000 habitants, les conseillers communautaires sont élus au suffrage universel direct via un « système de fléchage » dans le cadre des élections municipales.

Dans les communes de moins de 1000 habitants, les représentants sont pris dans l'ordre du tableau du conseil municipal.

Selon le nombre d'habitants de la commune, il peut y avoir un ou plusieurs délégués.

LES DÉLÉGUÉS COMMUNAUTAIRES

siègent au conseil communautaire et élisent le/la Président·e et les Vice-président·e·s.



LE SAVIEZ-VOUS ?

La France compte...

- ▶ **35 000** communes
- ▶ **1 254** intercommunalités
- ▶ **101** départements
- ▶ **18** régions

Chaque entité est compétente dans des domaines qui lui sont propres, au service des habitants.

LE CONSEIL COMMUNAUTAIRE

prend les décisions et met en œuvre les actions de l'intercommunalité.

Il s'appuie sur :

LE BUREAU

constitué du Président, des Vice-Présidents et des délégués communautaires. Il examine les rapports à soumettre au conseil.

LES COMMISSIONS

constituées d'élus municipaux et/ou d'élus communautaires. Elles étudient des sujets, sur des thématiques précises, qui seront soumis au conseil communautaire.



Charleval



Nelly MASSON
Déléguee communautaire

Douville-sur-Andelle



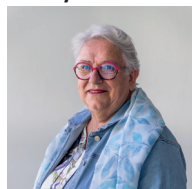
Michel CRAMER
Maire
Délégue communautaire
Suppléante : *Laëtitia RAVISSOT*

Fleury-la-Forêt



Arnaud GODEBOUT
Maire - 7^e Vice-président
Urbanisme et habitat
Suppléant : *Mickaël AUBIN*

Fleury-sur-Andelle



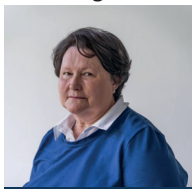
Françoise COLLEMARE
Maire
Déléguee communautaire

Fleury-sur-Andelle



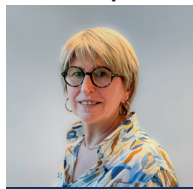
Fleur BELLANGER
Déléguee communautaire

Letteguives



Armelle COLLARD
Maire
Déléguee communautaire
Suppléant : *Stanislas DE THIEULLOY*

Lilly



Sidonie LANCIENT
Maire
Délégue communautaire
Suppléant : *Freddy GIRARD*

Lisors



Frédéric HERBIN
Maire - 9^e Vice-président
Cycle de l'eau
Suppléant : *Claude LATEUR*

Lorleau



Larissa CANU
Maire
Déléguee communautaire
Suppléant : *Christophe CUFFEL*

Lyons-la-Forêt



François BALDARI
1^{er} Vice-président
Voirie, mobilités, finances
& affaires générales
Suppléante : *Isabelle DE LASSUS SAINT GENIES*

Pont-Saint-Pierre



**Valérie LAVIGNE
COURTEUX**
Maire - 4^e Vice-présidente
Politique associative et
sportive

Pont-Saint-Pierre



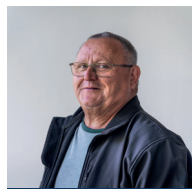
Philippe HEBERT
Délégue communautaire

Radepont



Patrick MINIER
Maire
Délégue communautaire
Suppléant : *Laurent SAQUET*

Renneville



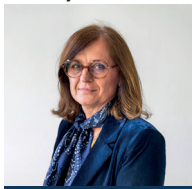
Gilles VIEILLARD
Maire
Délégue communautaire
Suppléant : *André VIEILLARD*

Romilly-sur-Andelle



Jean-Luc ROMET
Maire - Président

Rosay-sur-Lieure



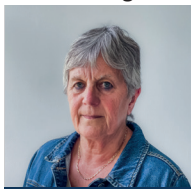
Vanessa CHAPELLE
Maire
Déléguee communautaire
Suppléante : *Valérie PARMENTIER*

Touffreville



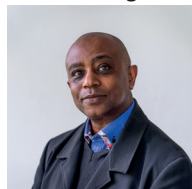
Sophie MALHAIRE
Maire - 8^e Vice-présidente
Petite enfance et
parentalité
Suppléant : *Romain CHAPELLE*

Val d'Orger



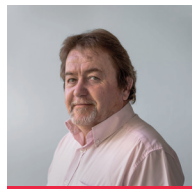
Martine LOISON
Maire
Déléguee communautaire

Val d'Orger



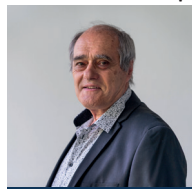
Daniel COSAQUE
Délégue communautaire

Vandrimare



Lionel BEZIRARD
Maire - 3^e Vice-président
Economie
et dynamisation
commerciale

Amfreville-les-Champs



Joël CORDIER
Maire
Délégue communautaire
Suppléante : *Françoise DEBONNE*

Bacqueville



Yannick HOUY
Maire
Délégue communautaire
Suppléant : *Benoît SCHUERS*

Yves PILLET

Yves PILLET
Maire
Délégué communautaire
Suppléant : Xavier THILLARD

Sylviane FOUQUET

Sylviane FOUQUET
Maire - 6^e Vice-présidente
Seniors et santé
Suppléant : Dimitri ANDRAOS

Philippe HALOT

Philippe HALOT
Maire
Délégué communautaire
Suppléant : Luigino TAMBOSCO

Pascal CALAIS

Pascal CALAIS
Maire - 5^e Vice-président
Environnement
et transitions

Maud DALISSIER

Maud DALISSIER
Déléguée communautaire

Arthur DURAND

Arthur DURAND
Délégué communautaire

Adrien PERNEL

Adrien PERNEL
11^e Vice-président
Enfance et jeunesse

Rémi VIEILLARD

Rémi VIEILLARD
Délégué communautaire

Christophe COUSIN

Christophe COUSIN
Maire
Délégué communautaire
Suppléant : Patrick LEHEC

Gilles LEBRETON

Gilles LEBRETON
Maire - Conseiller délégué
à la coopération avec
les communes
Suppléant: Didier LARCHER

Jean-Claude BOURNISIER

Jean-Claude BOURNISIER
Maire
Délégué communautaire
Suppléante : Estelle BAILLIVET

Aline BACHELET

Aline BACHELET
Maire - 2^e Vice-présidente
Tourisme et culture
Suppléant : René LALLEMAND

Dominique CAHAGNE

Dominique CAHAGNE
Maire
Délégué communautaire
Suppléant : Cyrille FOURE

Annick BONAY

Annick BONAY
Maire
Déléguée communautaire

Guillaume DEFRANCE

Guillaume DEFRANCE
Délégué communautaire

Nathalie LEBOURG

Nathalie LEBOURG
Déléguée communautaire

Olivier MAZURIER

Olivier MAZURIER
Délégué communautaire

Vincent QUENE

Vincent QUENE
Maire - 10^e Vice-président
Patrimoine bâti et
coopération avec les
communes
Suppléante: Véronique TROTIN

Xavier CHIVOT

Xavier CHIVOT
Délégué communautaire

Josette LE BRETON-PALIER

Josette LE BRETON-PALIER
Déléguée communautaire

David LEMENAGER

David LEMENAGER
Délégué communautaire

Véronique RAYER

Véronique RAYER
Déléguée communautaire

Pascale SIMON

Pascale SIMON
Déléguée communautaire

Frédéric VIEUX

Frédéric VIEUX
Délégué communautaire

Virginie PLUVINET-DELATRE

Virginie PLUVINET-DELATRE
Déléguée communautaire

Jean-Luc MOENS

Jean-Luc MOENS
Maire
Délégué communautaire
Suppléante : Ingrid LUCAS

MEMBRES DU BUREAU COMMUNAUTAIRE

■ Président & Vice-président-e-s

■ Autres membres du bureau



LES MISSIONS DE L'INTERCO ET DE VOS ÉLUS



Jean-Luc ROMET
Président

À la tête de la Communauté de communes Lyons Andelle, Jean-Luc Romet préside le conseil communautaire, anime le bureau et est le premier représentant de l'intercommunalité auprès des partenaires institutionnels, qu'ils soient régionaux, départementaux ou de l'État.

Au-delà de ces fonctions, c'est lui qui donne le cap. Il fixe les grandes priorités du mandat, fédère les onze vice-présidents et le conseiller délégué autour d'une feuille de route commune et garantit la cohérence des politiques menées au profit des trente communes du territoire et de leurs 20 000 habitants.

VOIRIE, MOBILITÉ, FINANCES & AFFAIRES GÉNÉRALES



François BALDARI
1^{er} Vice-président
& Président délégué

En charge de l'équilibre budgétaire de l'intercommunalité, François Baldari pilote les finances et les affaires générales. Outre la préparation des budgets, sa délégation couvre aussi la voirie et les mobilités.

Concrètement, ce sont les 294 km de voirie communautaire entretenus chaque année, le déneigement hivernal, le transport solidaire pour les personnes sans solution de déplacement, les solutions de mobilité douce ou encore le covoiturage. Améliorer les déplacements du quotidien et tenir le cap budgétaire de l'intercommunalité : deux fils rouges pour ce mandat.

TOURISME ET CULTURE



Aline BACHELET
2^{ème} Vice-présidente

Aline Bachelet est en charge du tourisme et de la culture. Elle s'appuie sur l'Office de tourisme pour valoriser les atouts du territoire : forêt de Lyons, patrimoine bâti, animations, partenaires locaux, sentiers de randonnée... La politique culturelle se décline quant à elle à travers huit à dix rendez-vous annuels et des actions menées dans les écoles.

ECONOMIE ET DYNAMISATION COMMERCIALE



Lionel BEZIRARD
3^{ème} Vice-président

Lionel Bézirard a pour périmètre l'économie et la dynamisation commerciale. L'accompagnement des porteurs de projets et des entreprises déjà installées, le soutien à l'emploi et à la formation constituent les leviers sur lesquels il s'appuie. Il a aussi pour objectif de maintenir la vitalité des centres-bourgs et la valorisation des savoir-faire.

POLITIQUE ASSOCIATIVE ET SPORTIVE



Valérie LAVIGNE
4^{ème} Vice-présidente

Valérie Lavigne-Courteux porte la délégation vie associative et sportive. Avec plus de 200 associations sur le territoire, sa mission consiste à soutenir les acteurs associatifs et sportifs, notamment via le dispositif Coup de pouce, coup de cœur, qui aide financièrement des associations. La cérémonie des lauréats sportifs et la Fête du sport et des associations sont les grands rendez-vous qui mettent à l'honneur les bénévoles et les associations.

ENVIRONNEMENT ET TRANSITIONS



Pascal CALAIS
5^{ème} Vice-président

La délégation environnement et transitions revient à Pascal Calais, avec le défi d'adapter le territoire au changement climatique. Cette ambition se décline dans le Plan climat air énergie territorial avec des actions concrètes, comme le cadastre solaire qui permet à chacun d'évaluer le potentiel de sa toiture ou encore la valorisation des producteurs locaux et des circuits courts.

CYCLE DE L'EAU



Frédéric HERBIN
9^{ème} Vice-président

Neuvième vice-président, Frédéric Herbin a en charge la gestion du cycle de l'eau sur le territoire. Depuis le 1^{er} janvier 2026, l'intercommunalité a intégré l'assainissement collectif à ses compétences, qui s'ajoute au suivi de l'assainissement non collectif. Derrière ces compétences techniques, un même enjeu : préserver une ressource précieuse, tout en maîtrisant le prix et la qualité du service rendu aux habitants.

SENIORS ET SANTÉ



Sylviane FOUQUET
6^{ème} Vice-présidente

Viellir chez soi, le plus longtemps possible et dans de bonnes conditions : voilà l'un des enjeux majeurs de la délégation seniors et santé, confiée à Sylviane Fouquet. Le service d'aide à domicile et le portage de repas en sont les piliers. L'élaboration d'un Contrat local de santé, en lien avec l'agence régionale de santé et les acteurs locaux, vise également à faire de Lyons Andelle un territoire mieux doté en matière de santé en développant des actions à destination des habitants.

PATRIMOINE BÂTI ET COOPÉRATION AVEC LES COMMUNES



Vincent QUÉNÉ
10^{ème} Vice-président

Vincent Quéné, au titre de la délégation patrimoine bâti et coopération avec les communes, assure la bonne gestion d'un parc immobilier intercommunal comprenant 21 bâtiments, soit plus de 14 000 m² adaptés aux contraintes réglementaires. Crèches, gymnases, maison de santé, gendarmeries, village d'artisans... autant d'équipements qu'il faut entretenir. Sa délégation l'amène également à travailler aux côtés des 30 communes membres, dans une logique de mutualisation et de mise à disposition des moyens.

URBANISME ET HABITAT



Arnaud GODEBOUT
7^{ème} Vice-président

Le Plan Local d'Urbanisme intercommunal (PLUi) constitue le grand chantier d'Arnaud Godebout en ce début de mandat. Septième vice-président, en charge de l'urbanisme et de l'habitat, il aura la responsabilité de la finalisation de ce document stratégique en 2027. Sa délégation couvre également l'Opération programmée d'amélioration de l'habitat (OPAH), qui accompagne financièrement les propriétaires souhaitant rénover leur logement.

ENFANCE ET JEUNESSE



Adrien PERNEL
11^{ème} Vice-président

Adrien Pernel a en charge une part importante de l'avenir du territoire : l'enfance et la jeunesse. Il a la responsabilité des centres de loisirs, des garderies périscolaires, des deux maisons des jeunes de Romilly-sur-Andelle et Perriers-sur-Andelle, et du service Info Jeunes.

Parmi les fils conducteurs de sa délégation, on trouve l'inclusion, la construction d'une offre adaptée aux besoins des jeunes de 3 à 17 ans.

PETITE ENFANCE ET PARENTALITÉ



Sophie MALHAIRE
8^{ème} Vice-présidente

Sophie Malhaire est chargée de la délégation petite enfance et parentalité, qui s'appuie sur le relais petite-enfance et les trois crèches du territoire. Elle veille à adapter l'offre d'accueil des 0-5 ans aux besoins des familles du territoire. Au-delà des modes de garde, sa mission s'élargit pour ce mandat avec un volet nouveau autour de la parentalité, pour accompagner les familles aux étapes charnières de la vie de leurs enfants.

COOPÉRATIONS AVEC LES COMMUNES



Gilles LEBRETON
Conseiller délégué

Conseiller délégué, Gilles Lebreton s'attache à faire vivre la coopération entre les 30 communes et l'intercommunalité. Recensement des besoins, pistes de mutualisation, facilitation des échanges au quotidien seront au centre de son action pour fournir un appui concret aux communes.



UNE ROUE QUI CHANGE TOUT

Nombreux sont ceux qui la connaissent à Charleval : Sophie Sirmel, aide à domicile en cumul emploi-retraite, parcourt le territoire sur son vélo équipé d'une roue électrique louée à la Communauté de communes. Un petit coup de pouce qui a changé son quotidien.

« Oh, c'est la dame en vélo ! » Sophie Sirmel rigole en évoquant son surnom. À 63 ans, cette retraitée de Charleval continue de travailler comme aide à domicile en cumul emploi-retraite environ 28 heures par mois. Elle effectue tous ses trajets entre Charleval et Fleury-sur-Andelle, soit 3,5 km, sur son vélo. Pluie, vent, terrains difficiles : rien ne l'arrête. Son secret ? Une roue à assistance électrique, louée auprès de la Communauté de Communes Lyons Andelle.

SIMPLE D'UTILISATION

« Cela fait environ 3 ans que je l'utilise, explique-t-elle. Et j'ai parcouru presque 4 000 km ! » La responsable du service d'aide et d'accompagnement à domicile lui avait parlé du dispositif. Séduite, Sophie s'est rendue à la

ressourcerie Addie située à Fleury-sur-Andelle pour l'installation. Application, niveaux d'assistance, recharge : « Tout était simple à prendre en main. »

Le changement s'est fait sentir immédiatement. Le trajet Charleval-Fleury, qui lui prenait 25 minutes, n'en demande plus que 12 ou 13. « Je suis moins fatiguée à l'arrivée », résume-t-elle.

DÉCOUVERT PAR HASARD

Sophie est une fana de vélo depuis toujours. « J'ai grimpé le col du Perthus quand j'étais jeune », livre-t-elle à l'appui. Elle pédale jusqu'à Lyons-la-Forêt sans effort.

Et sans cette roue ? « À la retraite, je n'aurais peut-être pas continué à travailler », confie-t-elle. Le système de location longue durée lui convient parfaitement. Pas de gros investissement, une solution fiable pour les trajets du quotidien.

Le dispositif est ouvert à tous les habitants et salariés du territoire avec un forfait découverte à 7,50 € par mois.

+ D'INFORMATIONS

Service mobilité :
02 32 49 61 27 - contact@cdcla.fr

ATCHOUM

5 300 KM

PARCOURUS

DEPUIS

SEPTEMBRE

Le service de transport solidaire, lancé en partenariat avec l'association Atchoum en septembre 2025, continue à s'installer mois après mois dans les habitudes des habitants du territoire. À la fin du premier trimestre 2026, les conducteurs volontaires avaient parcouru plus de 5 300 km, soit environ 26 km par trajet. Voici quelques autres chiffres clés :

204 trajets

14 conducteurs inscrits

89 passagers inscrits

Ce dispositif permet de réaliser un trajet jusqu'à 80 km aller et 80 km retour au départ de Lyons Andelle en faisant appel à un conducteur solidaire.

Faire ses courses, se rendre à un entretien d'embauche, à un rendez-vous médical devient plus simple lorsque l'on n'est pas véhiculé, grâce à cette solution solidaire.

Atchoum
La mobilité solidaire

INSCRIPTION ET RÉSERVATION

 www.atchoum.eu

 0 806 110 444

RENCONTRE BOURG-BEAUDOIN RACINES & HISTOIRE

Créée il y a un peu plus d'un an, l'association Bourg-Beaudouin Racines & Histoire fédère déjà plus de 70 adhérents autour de la sauvegarde et de la valorisation du patrimoine communal. Église, grange, mare, verger : le village entier est devenu leur terrain d'animation. Rencontre avec une association qui ne manque pas de souffle.

Gérard Revert, président de Bourg-Beaudouin racines et histoire (BBRH) regarde en direction de l'église Sainte-Geneviève de la Trinité. Le clocher nécessite des travaux de consolidation. La charpente est fragilisée. À l'intérieur, le plafond et les murs sont vieillissants, mais les vitraux, eux, tiennent bon. Ils recèlent des détails étonnants liés à la famille Bultel, riche lignée locale propriétaire du relais de poste au XIX^e siècle, signés du maître verrier ébroïcien Duhamel-Marette.

Il y a un peu plus d'un an, une vidéoconférence de la Fondation du patrimoine a servi d'électrochoc. « L'église en tant que patrimoine bâti demeure l'âme du village », résume Gérard Revert. Quelques Beaudinois se sont dit qu'il fallait agir. L'association est née dans la foulée, avec un objectif simple : sauvegarder l'église. Et très vite, l'ambition s'est élargie.

UN VILLAGE À REDÉCOUVRIR

Aujourd'hui, l'association s'organise autour de trois



commissions : patrimoine bâti, nature et activités culturelles. Les projets ne manquent pas. La grange et sa porte imposante, vestige d'un ancien domaine agricole, offrirait un beau potentiel une fois rénovée. Du côté de la mare, des recensements d'oiseaux et d'amphibiens sont en cours. Le verger communal, lui, s'ouvre aux habitants : les élèves de l'école viendront bientôt y nommer les arbres qu'ils ont plantés. Et puis il y a la boucle du Papillon, un chemin de balade qui fait le tour du village et relie ces sites entre eux. Plus de 25 personnes ont participé à la première sortie.

L'ÉGLISE AU COEUR DES PROJETS

En 2026, le focus sera placé sur l'église, illuminée lors de Pierres en lumières samedi 30 mai. La mairie a effectué une demande de subvention au titre de la DETR (dotation d'équipement des territoires ruraux) pour stabiliser le clocher, tandis que BBRH aimerait se rapprocher de la Fondation du patrimoine pour aider au financement de travaux.

L'association compte désormais plus de 70 adhérents. Dans une commune d'un peu plus de 700 habitants, le chiffre a de quoi impressionner. « Je ne pensais pas qu'il y aurait autant de gens qui s'intéresseraient et qui reviendraient à chaque fois », reconnaît le président. Ce qui fait la force de BBRH, c'est sa capacité à créer du lien. Jeux de société sur le patrimoine, travail avec les écoliers, soirées d'échanges, animations en plein air... « De nombreuses personnes vont travailler à l'extérieur du village, mais quand elles reviennent ici, elles sont contentes de se retrouver grâce à l'association », assure Alexis Campart, membre du conseil d'administration. Porter un autre regard sur son village : c'est peut-être ça, la première réussite de cette nouvelle association.

CONTACT

 bb.racinesethistoire@gmail.com

 06 42 13 87 52

 [bb_racines_et_histoire](https://www.instagram.com/bb_racines_et_histoire)

 Bourg-Beaudouin Racines et Histoire



AIDE AUX COMMERCES DES TERRITOIRES (ACTE) JUSQU'À 15 000 € ÉCONOMISÉS SUR UN INVESTISSEMENT

Lancée il y a quelques mois, l'Aide aux commerces des territoires (Acte) a trouvé ses premiers bénéficiaires en Lyons Andelle. Ce dispositif permet aux commerçants d'investir dans des travaux ou en équipements en étant aidé pour la moitié du coût, jusqu'à un plafond de 15 000 €. Ceux qui ont sauté le pas en parle le mieux.

C'est le calme avant le service au Latin, pizzeria située en plein centre de Pont-Saint-Pierre. Les flammes crépitent déjà dans le four. Les tables sont dressées. Manon et Yohann Lecointre vont bientôt accueillir les clients. « Cela fait dix ans qu'on est là, raconte Manon. On a racheté au patron de mon mari à l'époque. »

Depuis, ils investissent régulièrement pour moderniser le restaurant. Les derniers travaux concernaient les menuiseries et l'enseigne.

Prochaine étape : la façade, très abîmée. C'est là qu'ACTe arrive à point nommé. Près de 9 000 € de travaux sont prévus

au printemps, la moitié prise en charge grâce au dispositif, découvert sur les réseaux sociaux. « Ça nous aurait vraiment aidés de pouvoir y recourir avant, confie Manon. Parce que ça fait quand même une belle aide ! »

DES ANNÉES GAGNÉES CHEZ CÉLINE FLEURS

À Vascœuil, Céline Fleurs occupe depuis septembre 2023 une nouvelle boutique rue de la Gare. « Il n'y avait rien ici, se souvient Céline. C'était un vieux hangar des années 1940 qui servait de salle des fêtes. »

Il a fallu entièrement le réaménager. Mais il restait à faire, notamment sur le parking où le manque de lumière devenait pesant. « Je n'étais pas rassurée quand je sortais le soir de la boutique », confie-t-elle. Les lampadaires installés récemment ont changé la donne. ACTe a permis d'anticiper de plusieurs années ces travaux, tout comme la réfection de la façade et l'acquisition d'une nouvelle caisse enregistreuse, avec 10 000 € d'économies au total. « Quand on investit, il faut faire attention, glisse-t-elle, mais ça aurait été dommage de passer



à côté d'une telle opportunité.» C'est le maire de la commune qui est venu présenter le dispositif en personne, accompagné par Trésor Maduma, agent en charge du guichet entreprises à la Communauté de communes.

UNE BÂTISSE DE 300 ANS VA CHANGER DE VISAGE

À Fleury-sur-Andelle, La Potinière, une bâtisse à trois siècles d'histoire, avec une extension centenaire, ne passe pas inaperçue. Charlotte Fénérol, propriétaire des lieux avec son mari Franck, sort une photo de 1914 pour le prouver : « Rien n'a bougé, à part le ravalement et l'enseigne ! »

Les gérants tiennent le restaurant depuis bientôt quinze ans, et y ont investi bien plus que le prix d'achat initial. Mais certains chantiers attendaient encore. « Ça faisait trois ans que c'était en stand-by, reconnaît Franck Fénérol. On voulait le faire, mais on attendait de finir quelques crédits. Quand l'opportunité s'est présentée, on a sauté dessus. »

Une rénovation de la façade arrive avec le remplacement de toutes les baies vitrées, des deux portes, du store banne, du rideau. Un peintre interviendra aussi, en conservant le bois d'origine pour que la bâtisse garde son caractère. Le coût total s'élève à 39 000 € TTC, dont 15 000 € pris en charge par ACTe.

Charlotte admet que cette aide a pesé dans une décision plus large. Le couple envisageait de revendre d'ici un an, mais le dispositif leur a redonné l'envie de continuer quelques années.



« C'est la première fois en quatorze ans qu'on demande une aide. On n'est pas forcément au courant de tout ce qui existe ou de comment monter les dossiers. »

ACCOMPAGNEMENT SUR MESURE

C'est justement là qu'intervient la CDCLA. Depuis le lancement du dispositif, l'agent qui en a la charge sillonne les communes du territoire, flyer en main, pour aller à la rencontre des commerçants, parfois appuyé par les maires. « Les commerçants trouvent ça intéressant, observe-t-il. Mais certains mettent en avant la conjoncture : on rembourse la moitié, il faut quand même sortir le reste. » Son rôle va au-delà de la présentation du dispositif. Il identifie les besoins, oriente vers les bons partenaires et accompagne le montage du dossier, ensuite transmis à l'instance consulaire pour avis. « Dès qu'on avait une question, il était présent pour y répondre », confirme Franck Fénérol. D'autres projets sont en réflexion sur le territoire.

« Beaucoup de commerçants ont des projets dans un coin de la tête. ACTe leur permet de passer à l'action. », constate l'agent.

COMMENT BÉNÉFICIER D'ACTe ?

ACTe s'adresse aux commerçants et artisans implantés en centre-bourg ou en coeur de village, dont le chiffre d'affaires annuel est inférieur à 1 million d'euros hors taxes.

Les projets éligibles sont variés : rénovation de façade, modernisation des locaux, mise aux normes accessibilité, acquisition d'équipements professionnels ou d'outils numériques. Le financement couvre 50 % du montant hors taxes des travaux, dès 2 500 € engagés.

Pour en bénéficier, il faut contacter le guichet entreprises de la CDCLA avant tout démarrage de travaux. Le dossier est ensuite constitué avec l'appui de la CCI ou de la CMA. Puis, les travaux doivent être réalisés dans un délai de dix mois.

+ D'INFOS

📞 06 07 12 82 13

✉ conomie@cdcla.fr

🌐 www.cdcla.fr/aides-financieres



C'est l'un des fleurons économiques du territoire.

Aptar, installé sur la zone d'activité de la Vente Cartier à Charleval, travaille avec les plus grandes marques mondiales de la cosmétique. Ce site, rouage de la branche Beauty (beauté) du géant américain, fabrique et habille des emballages en matière plastique.

« Nos produits sont présents dans toutes les salles de bain. Sans révéler leurs secrets de fabrication, on peut dire qu'ils font déjà partie du quotidien de chacun. » Yoann Selle sourit. Le nouveau directeur des opérations d'Aptar Charleval sait que chaque matin, de nombreux consommateurs utilisent des flacons, des échantillons ou des mini packagings sans se douter qu'ils sortent de cette usine installée dans la vallée de l'Andelle.

APTAR UN GÉANT MONDIAL ANCRÉ LOCALEMENT À CHARLEVAL

120 EMPLOYÉS À CHARLEVAL

Leader mondial des systèmes de distribution pour la cosmétique, la pharmacie et l'alimentaire, Aptar est un groupe américain présent dans une vingtaine de pays, comptant plus de 13 000 salariés. Parmi les clients de sa branche *Beauty* se trouvent des grands noms comme Clarins, Chanel, L'Oréal ou encore le groupe LVMH.

À taille humaine, le site de Charleval emploie 120 personnes, recrutées pour la grande majorité dans le bassin de vie de Lyons Andelle. Un ancrage local revendiqué, au sein d'un réseau industriel normand qui compte également des sites au Neubourg, à Verneuil d'Avre et d'Iton et au Vaudreuil.

MISER SUR LE DÉCOR

Le parcours d'un produit dans cette usine commence avec des granulés de matière plastique. Ces billes minuscules sont fondues puis injectées dans des moules pour former des pièces : corps de flacons, contenants de toutes tailles. C'est ce qu'on appelle l'injection plastique.

La valeur ajoutée de Charleval, c'est ce qui vient après : le décor. Sérigraphie, pose de film à chaud, travail des teintes et des encres... Cette étape transforme un simple contenant en un objet de luxe. Les flaconnettes sont décorées dans toutes les nuances possibles, selon les cahiers des charges exigeants des grandes maisons. Des maquettes de décor sont développées en interne par les équipes du site.

« Il y a des choses qu'on ne peut pas toujours écrire dans un process, confie Yoann Selle, qui après 18 ans passés sur le site du Neubourg, a découvert une autre dimension du métier à Charlevall. Une part essentielle du savoir-faire repose sur l'expérience et la sensibilité des équipes : c'est ce qui fait la qualité du décor. »

UN CHANGEMENT D'ADN

Sur les lignes de production, on croise des opérateurs, des conducteurs de ligne, des régulateurs spécialisés en injection ou en décor. À leurs côtés, des techniciens qualité, des planificateurs, un laboratoire et des équipes projets en contact direct avec les clients.

Un opérateur peut passer du décor à l'injection, développer en quelques mois une polyvalence que les plus grands sites ne permettent pas toujours.

Cette expertise du décor n'a pas toujours été au cœur de l'activité. Avant 2012, le site s'appelait Airless Systems et concentrait sa production sur les dispositifs



airless, qui permettent de distribuer un produit cosmétique sans le mettre en contact avec l'air, l'humidité ou la peau. Son intégration au groupe américain Aptar a redistribué les cartes. Face à la concurrence des pays d'Asie et d'Europe de l'Est, Charlevall a dû se réinventer. Le site a relevé le challenge en misant sur ses atouts. Le site de Charlevall a pris en partie un nouveau rôle de fournisseur interne, alimentant d'autres usines du groupe en pièces injectées. Et surtout, il a changé ce qui fait sa marque de fabrique. « L'injection, on peut la faire partout, résume Yoann Selle. En revanche, le décor mobilise un savoir-faire spécifique. »

DES DÉFIS À RELEVER

Les défis ne manquent pas pour autant. De nombreux clients exigent désormais l'utilisation de plastique recyclé et insistent sur la durabilité des produits. Obtenir une bonne tenue de teinte et un décor durable sur de la matière recyclée représente un enjeu technique, surtout pour un site dont la réputation repose sur la qualité irréprochable de ses finitions. L'usine charlevallaise compte bien le relever avec ses équipes actuelles et futures. Aptar mise en effet sur l'apprentissage pour assurer la transmission des savoir-faire. Quatre apprentis rejoindront le site en 2026, sur des postes de régulateur injection et de maintenance. Un programme de visites pour les collégiens de Fleury-sur-Andelle est également en préparation, pour faire découvrir ces métiers aux jeunes du territoire. Une manière, pour le géant, de continuer à cultiver l'attrait pour l'industrie et son ancrage dans la vallée de l'Andelle.



APTAR CHARLEVAL

📍 Zone d'activité
de la Vente Cartier
27380 Charlevall

☎ 02 32 68 40 00

🌐 www.aptar.com

NOUVEAU COMPOSTAGE PARTAGÉ



Le premier site de compostage collectif du territoire a été installé en mars devant la résidence du Parc à Pont-Saint-Pierre. Ce dispositif, né d'un partenariat entre le Syndicat de gestion des ordures ménagères (Sygom), la Société immobilière du logement de l'Eure (Siloge) et la mairie, comprend trois bacs de 800 litres, installés au cœur d'un espace vert entouré de logements.

Le fonctionnement est simple : les habitants déposent certains restes alimentaires et autres déchets compatibles dans le bac d'apport, ajoutent une poignée de broyat pour équilibrer, et laissent le temps faire. Le Sygom assure l'entretien avec l'appui d'un technicien. D'ici dix à douze mois, chacun pourra récupérer du compost pour ses jardinières, son potager ou les plates-bandes du quartier.

« 40 % DE BIODÉCHETS DANS LE BAC NOIR »

À l'issue d'une présentation, d'un quiz et d'une démonstration, les résidents ont pu repartir avec leur bio-seau. « Environ 40 % de ce qu'on met dans le bac noir, ce sont des biodéchets, rappelle Ludovic Bottet, responsable sensibilisation déchets au Sygom, venu présenter le dispositif aux habitants. Ça représente une masse importante qu'on peut valoriser. »

Les quelques résidents présents ont joué le jeu avec enthousiasme, mais comment convaincre les plus sceptiques ? Un conseil de Ludovic : « Mettez vos biodéchets de côté pendant une semaine. Vous verrez vite ce que ça représente. »

LES HABITANTS NETTOIENT LEURS COMMUNES

Des nettoyages de printemps ont été organisés sur le territoire à l'initiative de l'association Haugr, en partenariat avec la Communauté de communes, le Syndicat de gestion des ordures ménagères (Sygom) et l'Office national des forêts (ONF). Le premier rendez-vous a eu lieu le samedi 28 mars dans six communes du territoire à Charleval, Les Hogues, Lisors, Ménesqueville, Pont-Saint-Pierre et Touffreville. Bilan de cette première vague : 106 participants et 10 m³ de déchets ramassés. Répartis par petits groupes, les bénévoles ont fait des découvertes surprenantes : 18 pneus, un tapis de voiture, une paire de lunettes, un mètre, un casque de moto... Autant d'objets qui n'avaient rien à faire dans la nature, et qui n'y sont plus.

TROIS AUTRES DATES

Cette belle mobilisation en a appelé d'autres. Le 12 avril à Lyons-la-Forêt, le 18 avril au Tronquay et le 23 mai à Romilly-sur-Andelle, des petits groupes de bénévoles ont donné de leur temps pour rendre le territoire plus propre.



+ D'INFOS

www.sygom.fr - 02 32 54 47 64 - contact@sygom.fr



PANNEAUX SOLAIRES

« À terme, c'est très intéressant financièrement »

Installée en 2024, la dizaine de panneaux solaires de Laurent Farin, habitant de Fleury-sur-Andelle, tourne depuis bientôt deux ans. Il nous livre son bilan, à l'heure où la Communauté de communes met à disposition un cadastre en ligne pour aider chacun à évaluer le potentiel solaire de sa toiture.

Pourquoi avoir franchi le pas du solaire ?

Avec l'augmentation des tarifs de l'électricité, produire la nôtre nous a semblé intéressant. Il y avait aussi une préoccupation environnementale derrière notre choix.

Quel est le bilan de votre consommation ?

Nos panneaux ont produit 5,79 MWh sur l'année. On en autoconsomme 48 %, ce qui couvre environ un tiers de nos besoins, et on revend le reste à Enedis. Sur la première année, ça représentait autour de

100 € d'économies par mois, auxquels s'ajoutent 500 € de revente. Notre production ne couvre pas tout à fait notre consommation totale, mais on s'en rapproche fortement.

Qu'est-ce que ça change au quotidien ?

On produit l'électricité sur les périodes ensoleillées, et on peut réguler l'usage des appareils qui consomment beaucoup : le chauffe-eau, l'électroménager, la recharge de notre véhicule électrique... Ça permet de faire des économies assez importantes. Côté entretien, il n'y a rien à faire, juste un nettoyage quand c'est nécessaire.

Avez-vous bénéficié d'une aide ?

Nous avons pu bénéficier d'une aide qui couvrait environ 10 % du prix de l'installation.

Conseilleriez-vous de passer aux solaires aux autres habitants ?

Oui, à tous ceux qui le peuvent. L'investissement de départ reste important, donc ce n'est pas forcément accessible pour tout le monde. Mais à terme, c'est très intéressant financièrement.

Testez le potentiel de votre toiture

Grâce au cadastre solaire en ligne, découvrez en quelques clics, grâce à votre adresse, si votre toiture est adaptée, la puissance envisageable, une estimation du coût et même des économies réalisables en passant au photovoltaïque. Un outil gratuit et sans engagement. Testez-le facilement, comme plus de 1 000 utilisateurs déjà !



+ D'INFOS

lyons-andelle.cadastre-solaire.fr

contact@cdcla.fr



Consommer local c'est soutenir les producteurs locaux, mais aussi remplir nos assiettes de produits sains, issus de circuit court, voire parfois, très court. C'est le cas chez Alex and Milk. Depuis 2025, cette marque de produits laitiers propose une gamme élargie de desserts lactés, crème fraîche et lait entier en provenance directe des vaches présentes sur l'exploitation. Derrière cette aventure, il y a Alexia Beton qui a rejoint son mari, co-gérant de la ferme familiale située à Perruel, pour y développer une nouvelle activité. Un produit made in Lyons Andelle que nous sommes allés découvrir pour vous !

Parlez-nous de la création d'Alex and Milk.

Après 10 ans à naviguer aux côtés de mon mari à la ferme, j'ai eu envie de le rejoindre professionnellement en proposant de nouveaux produits. Aujourd'hui, nous avons développé toute une gamme de yaourts et desserts lactés. Nos clients ont le choix avec des yaourts natures, des yaourts aromatisés à la vanille de Nouvelle-Guinée ou avec une confiture de pommes de Normandie ou d'abricot. Nous proposons également des desserts gourmands avec la crème chocolat de Tanzanie et le riz au lait au riz de Camargue. Nous avons aussi élaboré une recette de skyr fermier nature et à la fraise de

Plougastel. Enfin, nous produisons deux classiques de la ferme : du lait entier et de la crème fraîche 40% matière grasse.

Pourquoi avoir créé tout cela en Lyons Andelle ?

J'ai grandi dans la vallée de l'Andelle à Perriers-sur-Andelle et je suis mariée à un agriculteur qui avait déjà son exploitation sur la commune de Perruel. J'aime la vie à la campagne. Ici, on respire l'air pur et on profite de beaux paysages.

Quelle est la recette magique pour créer un yaourt ?

Tout commence par la pasteurisation du lait issu de nos vaches. Ensuite, on va l'ensemencer pour

donner une consistance au lait en vue de produire le yaourt.

Selon les produits, les étapes suivantes vont être différentes.

Pour le yaourt, l'étuvage maintient le produit à une température constante autour de 45° ce qui va garantir un yaourt de qualité.

Pour les crèmes desserts, il y a un temps de cuisson pour obtenir le produit final.

Pour le skyr, nous écrémons le lait avant de le mettre en étuvage, puis on le presse pour avoir une texture très onctueuse.

Finalement il n'y a pas de recette magique, mais beaucoup d'essais au démarrage du projet pour trouver les bons dosages, les bonnes saveurs afin de proposer



un produit de qualité à nos clients avec le moins de sucre possible, sans conservateur et sans additif.

Quelle est la particularité de votre exploitation ?

Lors de l'élaboration de nos recettes, nous avons mis un point d'honneur à rechercher des produits d'origine, que ce soit pour les fraises, le chocolat, le riz... afin d'offrir aux consommateurs une qualité et une traçabilité des produits, sans oublier la gourmandise dans nos desserts.

C'est aussi une façon pour nous de rendre hommage à la grand-mère de mon mari qui nous faisait chaque jour des yaourts gourmands et d'une certaine façon nous a inspiré ces produits.

Où peut-on retrouver vos produits ?

Aujourd'hui, vous pouvez retrouver nos produits dans les épiceries locales : Au jardin de l'Andelle à Charleval, Aux saveurs des halles à Lyons-la-Forêt, Les talents de nos terroirs à Fresne l'Archevêque, NRJ primeur au Mesnil-Esnard. Nous livrons également aux distributeurs de la Ferme du Thil près d'Étrépagne ainsi qu'au Super U d'Igoville.

Quelques restaurants scolaires du territoire proposent également nos produits.

Enfin, tous les vendredis après-midi, de 15h à 19h, j'accueille les clients directement à la ferme pour les retraits drive ou les achats directement sur l'exploitation.

Quel est votre produit incontournable ?

J'ai un incontournable dans chaque gamme : le yaourt vanille

de Nouvelle-Guinée, le skyr à la fraise de Plougastel et la crème au chocolat de Tanzanie.

Et demain, quels sont les projets pour Alex and Milk ?

Nous sommes actuellement en recherche de nouvelles saveurs pour compléter notre gamme de yaourts. Pour ne rien manquer des prochaines sorties, suivez-nous sur nos réseaux sociaux.



ALEX AND MILK

-  156 rue du général de Gaulle
27910 Perruel
-  06 99 09 27 47
-  contact@alexandmilk.fr
-  www.alexandmilk.fr
-   Alex and Milk

IDÉE RECETTE

Tarte aux Fraises, skyr nature et spéculos

d'Alexia

Ingrédients :

- 250 gr de spéculos
- 100 gr de beurre
- 400 gr de skyr nature Alex and Milk
- 100 gr de sucre
- 3 œufs
- 500 gr de fraises

Recette :

- Réalisez un fond de tarte avec les spéculos et le beurre, puis réservez au frais.
- Cassez les œufs en prenant soin de séparer le blanc du jaune.
- Ajoutez dans le jaune le sucre ainsi que le skyr nature Alex and Milk.
- Reprenez le blanc. Ajoutez une pincée de sel, puis montez les blancs en neige.

- Incorporez progressivement les blancs en neige à la première préparation pour obtenir une mousse de skyr.
- Versez le mélange sur le fond de tarte que vous avez préalablement préparé.
- Conservez au frigo pendant 3h.
- Ajoutez les fraises préalablement lavées et coupées.

Il ne vous reste plus qu'à déguster !





FÊTE DE CLÔTURE DE LA SAISON CULTURELLE

SAMEDI 6 JUIN · CHÂTEAU SAINT CRESPIN · LORLEAU

GRATUIT

Un air de fête souffle sur la clôture...

Dans le jardin du château, laissez-vous porter par une soirée joyeuse et conviviale entre spectacles, rires et découvertes. Ici, on vient en famille, on s'installe dans l'herbe, on partage un verre, on laisse les enfants jouer et on profite simplement d'être ensemble.

Entre deux spectacles, on peut flâner, grignoter, jouer et échanger... pour savourer un moment champêtre et chaleureux en toute simplicité.

Une belle façon de vivre la culture : festive, accessible et résolument vivante.



« EMBÛCHES » ①

18H

Spectacle jeu

Compagnie Le Récigraphe
45 min, à partir de 6 ans

Ici, vous ne faites pas que regarder... Vous jouez ! Dans Embûches, le spectacle se construit sous vos yeux : c'est le public qui choisit la suite de l'histoire et influence son déroulement. Une expérience immersive, ludique, pleine de surprises et de rebondissements pour petits et grands !

« THE RÉCITAL » ②

19H

Concert déjanté

Compagnie Joe Sature | 55 min, à partir de 7 ans

Une chanteuse lyrique et son pianiste tentent de garder le cap, mais rien ne se passe comme prévu. Des gags, des dérapages virtuoses, un piano qui joue son propre rôle... Le burlesque s'invite sur scène et frôle la catastrophe !



DÉAMBULATION MUSICALE

🕒 20H

Musiciens de l'orchestre
Tout public

Laissez-vous surprendre par la musique !

Les musiciens déambulent au milieu du public, jouant des airs entraînants et offrant de petites surprises sonores. Un moment léger, joyeux et convivial à partager en famille ou entre amis.



ORCHESTRE TOM BRÉARD 3

🕒 21H

Concert festif

1h30, tout public

Pour finir la soirée en beauté, place à la piste !

Le groupe vous entraîne dans un voyage de la soul funk des années 70 à aujourd'hui, revisitant grands succès pour faire danser toutes les générations.

Une ambiance festive et conviviale à écouter, à chanter... et à danser !

EN CONTINU

🕒 18H-22H30

- Jeux en bois & jeux anciens.
- Stand jeux et environnement
- Stand photo animé par l'association Détentes & Découvertes.

BUVETTE ET RESTAURATION



🕒 18H-22H30

- "Le bar dans les épinards"
- Food trucks Chez Mayala & Crazy burgers Factory
- Glaces

Vous pouvez également apporter votre pique-nique.



ZOOM SUR... LE CTEJ CULTURE À L'ÉCOLE

Cette saison culturelle 2025-2026 a également pris place dans les écoles et les structures jeunesse, dans le cadre du contrat Culture territoire enfance jeunesse (CTEJ). Plus de 450 élèves et jeunes ont bénéficié d'ateliers artistiques, de bruitages avec la compagnie Acousmatic Théâtre, notamment la classe de CM2 de l'école de Fleury-sur-Andelle qui



a créé un film en stop motion de A à Z, tandis que les élèves de l'école de Romilly-sur-Andelle ont participé à la résidence de création du spectacle-jeu Embûches dont vous découvrirez le résultat, en avant-première, au Clou du spectacle, le samedi 6 juin à 18h.



Abbaye de Mortemer

#LYONSANDELLETOURISME

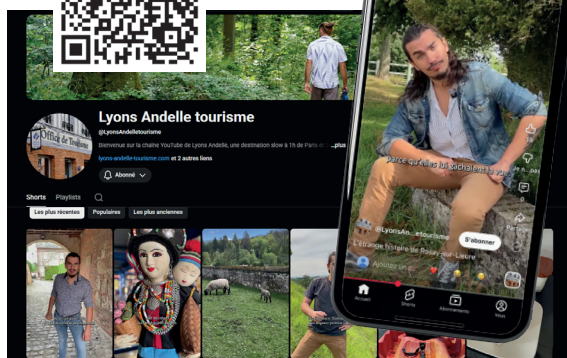
BONS PLANS, SORTIES... L'OFFICE DE TOURISME SE LANCE SUR YOUTUBE



Bons plans sorties, visites incontournables, anecdotes historiques avec *Suivez le guide*, hébergements et activités chez ses partenaires... L'office de tourisme Lyons Andelle ouvre sa chaîne YouTube.

L'idée : vous donner envie de (re)découvrir le territoire en vidéo. Déjà présent sur Facebook et Instagram, l'office enrichit ainsi sa palette pour mieux vous inspirer.

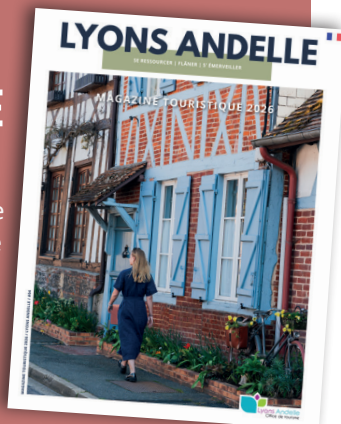
Abonnez-vous pour ne rien manquer !



À DÉCOUVRIR...

LE NOUVEAU MAGAZINE TOURISTIQUE 2026

Une nouvelle édition du magazine touristique est sortie en avril dernier à l'occasion du démarrage de la saison.



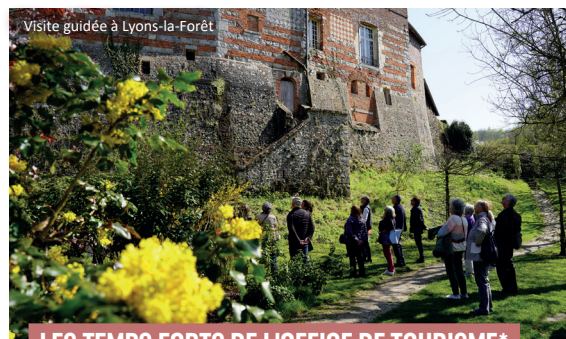
Présentation du territoire, des partenaires de l'office de tourisme, portraits, interviews, bonnes tables, pépites méconnues, astuces, rendez-vous incontournables... Tout y est réuni pour trouver l'inspiration et donner l'envie de vivre une expérience en Lyons Andelle ! Cette nouvelle édition est consultable sur le site de la CDCLA ou disponible en version papier à l'Office de tourisme situé à Lyons-la-Forêt.

PROFITEZ DE L'ÉTÉ EN LYONS ANDELLE AVEC LES ANIMATIONS DE L'OFFICE DE TOURISME

Visite de la filature Levasseur et de Lyons-la-Forêt, l'un des Plus beaux villages de France, randonnées accompagnées, démonstrations et dégustations au verger... Pendant toute la saison touristique, l'Office de tourisme vous propose des animations pour voir ce qui nous entoure d'un autre oeil !



Suivez le programme sur les réseaux sociaux Facebook et Instagram de l'Office de tourisme ou directement sur le site internet pour consulter l'agenda complet et les tarifs : www.lyons-andelle-tourisme.com



LES TEMPS FORTS DE L'OFFICE DE TOURISME*

EN JUIN

27.06 : randonnée de Mortemer & visite guidée · Lyons-la-Forêt

EN JUILLET

04.07 : visites guidées de la filature Levasseur · Pont-Saint-Pierre

08.07 : visite guidée · Lyons-la-Forêt

11.07 : visites guidées de la filature Levasseur · Pont-Saint-Pierre

18.07 : randonnée de la Fontaineresse · Lyons-la-Forêt

EN AOÛT

01.08 : visite guidée · Lyons-la-Forêt

14.08 : visite guidée · Lyons-la-Forêt

29.08 : randonnée des Mares · Fleury-la-Forêt



OUVERTURE DE L'OFFICE DE TOURISME LYONS ANDELLE

EN JUIN

Lundi : 14h-17h

Mardi au vendredi : 10h-12h & 14h-17h

Samedi : 10h-14h

EN JUILLET ET AOÛT

Du lundi au dimanche et jours fériés : 10h-18h sans interruption

+ D'INFOS & RÉSA

Office de tourisme Lyons Andelle

25 bis place Benserade

27480 Lyons-la-Forêt

02 32 49 31 65

info@lyons-andelle-tourisme.com

www.lyons-andelle-tourisme.com



*Animations sur réservation auprès de l'Office de tourisme



INSCRIPTIONS AU CENTRE DE LOISIRS

Le centre de loisirs de Vascoeuil accueille les enfants de 3 à 11 ans pendant l'été, du 6 juillet au 31 août 2026. Un cadre sécurisé, un programme d'animations sur mesure et des bons moments entre copains : tous les éléments sont réunis pour des vacances heureuses !

QUAND RÉSERVER ?

Pour le mois de juillet, la période d'inscription sera ouverte du 30 mai au 14 juin 2026. Pour août, les réservations ouvriront du 27 juin au 12 juillet.

Inscriptions via le portail familles :
www.cdcla.portail-familles.app



UNE AVENTURE À LA MONTAGNE

24 jeunes de 14 à 17 ans du territoire ont rejoint le Collet d'Allevard, en Isère, pour le séjour neige organisé par la CDCLA pendant les vacances d'hiver. Hébergés au centre les Mainiaux, au coeur des Alpes, à 1 450 mètres d'altitude dans le massif de Belledonne, ils ont profité d'un programme dense et varié.

Encadrés par les éducateurs, les jeunes ont exploré les pistes sous toutes leurs formes, notamment lors d'une session nocturne sur le domaine éclairé de la station. Le soir, les veillées ont rythmé la semaine entre jeux, animations et moments partagés.

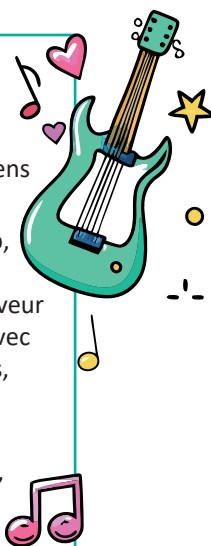
Ce séjour, c'est aussi l'histoire de 24 ados du territoire qui ne se connaissaient pas forcément, et qui repartent avec de nouveaux repères, une autonomie renforcée, et des souvenirs pour longtemps.

FÊTE DE LA MUSIQUE

La Fête de la musique est le rendez-vous incontournable du début de l'été. À Romilly-sur-Andelle, elle est en partie préparée par cinq collégiens et lycéens encadrés par la maison des jeunes.

Création musicale, démonstration de danse hip-hop, chant sur scène, affiche, atelier k-pop... La petite équipe n'a pas manqué d'idées pour donner une saveur particulière à la prochaine édition, en partenariat avec la MJC Aler qui proposera également des spectacles, des animations, et de la restauration sur place.

Rendez-vous le **21 juin** sur le **parvis de la MJC à Romilly-sur-Andelle**, sente des Jardins du couchant, pour en profiter !



Séjours d'été

2026



Cancale

Du 11 au 18 juillet
Pour les 14-17 ans
Inscription avant le 21 juin

Clécy

Du 20 au 24 juillet
Pour les 8-14 ans
Inscription avant le 14 juin

+ d'infos

Service enfance jeunesse

02 32 49 61 27 - jeunesse@cdcla.fr

Inscription
via le **portail familles**
cdcla.portail-familles.app



Lyons Andelle
Communauté de communes



DU CENTRE DE LOISIRS À LA MJ UNE PASSERELLE POUR LES CM2

Passer du centre de loisirs à la maison des jeunes (MJ), c'est un peu comme passer de l'école primaire au collège. Un cap à franchir, parfois intimidant. Pour aider les enfants à l'aborder sereinement, la Communauté de communes a mis en place un dispositif passerelle à destination des CM2 qui entreront en 6^{ème} en septembre.

Une découverte pendant les vacances

Durant les vacances scolaires, les vendredis sont consacrés à des journées partagées entre les futurs collégiens et les jeunes déjà inscrits en maison des jeunes. Les

CM2 inscrits au centre de loisirs de Vascœuil rejoignent ainsi la structure de Perriers-sur-Andelle, la MJ de Romilly-sur-Andelle accueille quant à elle des jeunes de la MJC ALER.




Le matin, chacun choisit son activité : atelier créatif, cuisine, sport ou autre proposition du jour. L'après-midi, place au grand jeu collectif qui réunit les deux maisons des jeunes et les CM2. Une façon ludique de faire connaissance avec les animateurs, de découvrir les locaux et de se projeter pour la suite. Cela gomme l'appréhension d'aller « chez les grands » et permet à chacun d'arriver en terrain familier à la rentrée prochaine.

L'INFO JEUNES PLUS PRÈS DE VOUS !

L'Info Jeunes Lyons Andelle accueille, informe et accompagne les jeunes de 11 à 30 ans sur l'ensemble des sujets utiles dans leur parcours de vie : études, formation, emploi, santé, logement, loisirs, culture, initiatives et mobilité internationale.

Pour plus d'accessibilité, l'Info jeunes se déplace sur le territoire Lyons Andelle et va à votre rencontre lors de permanences gratuites et en libre accès.

PROCHAINE PERMANENCE

-  Vendredi 12 juin
-  17h-18h30
-  Centre de loisirs de Fleury-sur-Andelle
14 rue Raymond-Bisson

TRANSPORTS SCOLAIRES PENSEZ À L'INSCRIPTION !

Les inscriptions pour les transports scolaires 2026-2027 sont ouvertes du 16 juin au 16 juillet 2026, via le site nomad.normandie.fr

+ D'INFOS

02 22 55 00 10
nomad-car@normandie.fr

Pensez à télécharger l'application Nomad CAR Normandie pour recevoir l'actualité de votre secteur en direct.



info Lyons Andelle
Jeunes
EXPLORER LES POSSIBLES



-  13 rue Martin Liesse
27380 Charleval
-  info-jeunes@cdcla.fr
-  02 32 49 61 27 · 07 57 41 26 61
-  www.cdcla.fr

ÉVÉNEMENT

QUATRE JOURS DÉDIÉS AUX FAMILLES

Du 1^{er} au 4 juillet, les acteurs de la petite enfance, de l'enfance et de la parentalité du territoire s'associent pour une première édition des Journées des familles. Une semaine pensée par plusieurs structures, qui illustre le travail mené toute l'année auprès des parents et des enfants, et l'envie commune de le faire vivre à l'échelle de Lyons Andelle.

ANIMATIONS ET RENCONTRES

Chaque structure proposera ses propres rendez-vous au fil de la semaine, avec des activités pensées pour être vécues ensemble, parents et enfants. Les trois crèches de la CDCLA (l'Oisillon à Vandrimare, Le Jardin des familles à Perriers-sur-Andelle et Récré Andelle à Romilly-sur-Andelle) ouvriront leurs portes aux parents pour leur traditionnelle fête des familles, déclinée cette année en ateliers créatifs à partager entre petits et grands.

Le relais petite enfance et la protection maternelle et infantile de Fleury-sur-Andelle préparent un



pique-nique en plein air avec espaces ludiques et ateliers. Les structures périscolaires proposeront de leur côté des parcours sportifs, des ateliers caricature, de la création sur galets, des jeux ou encore des fresques collectives.

À Charleval, le centre social Espace libre invitera les familles à peindre une fresque d'été à la sortie de l'école, avant une balade en forêt suivie d'un repas partagé ouvert à tous. La MJC ALER à Romilly-sur-Andelle prépare aussi des temps forts.

Pour clôturer la semaine en beauté, rendez-vous le samedi 4 juillet à Rosay-sur-Lieure pour Source en fête. De 10h à 19h, Source Andelle proposera une journée sensorielle et musicale ouverte à tous, avec restauration sur place.

+ D'INFOS : www.cdcla.fr

Point écoute familles

Une question sur le sommeil de votre enfant, une dispute récurrente entre frères et sœurs, un désaccord éducatif à la maison ? Avant la trêve estivale, le **Point écoute familles** propose de nouvelles permanences pour en parler, en toute confidentialité.

La psychologue Christie Lacaille Fouasse sera à **Romilly-sur-Andelle le 15 juin**, puis à **Perriers-sur-Andelle le 22 juin**. Les rendez-vous individuels ont lieu à la maison des jeunes et durent environ 45 minutes. Le dispositif est **gratuit** et ouvert aux familles ayant des enfants de 0 à 17 ans.

Uniquement sur rendez-vous au 06 60 09 78 20.

Café des familles

Le **Café des familles** fait une pause pendant les vacances d'été, mais il vous donne déjà rendez-vous après la rentrée, pour une soirée participative ouverte aux parents et aux ados sur le thème « des émotions plein le sac à dos ». Au programme : un jeu brise-glace pour détendre l'atmosphère, autour de la météo des émotions, suivi d'un temps d'échange. Disputes entre copains, orientation, peur des notes, popularité, effets de groupe... l'adolescence soulève son lot d'émotions. L'occasion de montrer qu'on n'est pas seul, et de repartir avec quelques ressources. La date sera communiquée sur les réseaux de la CDCLA. Pensez à vous abonner !

DONNER LE GOÛT DU LIVRE AUX TOUT-PETITS

Depuis la rentrée, les tout-petits de la crèche Récré Andelle poussent régulièrement la porte de la médiathèque de Romilly-sur-Andelle. Un partenariat discret mais précieux, qui éveille les enfants au plaisir du livre dès leur plus jeune âge.

Mercredi matin, un petit groupe d'enfants et deux personnels de la crèche sont installés au fond de la médiathèque de Romilly-sur-Andelle, dans un espace réservé aux tout-petits. Mélanie, la bibliothécaire, leur apporte des livres musicaux. Les réactions fusent. Un éclat de rire, un regard étonné, et même quelques pas de danse improvisés. Les enfants vont et viennent, attrapent un livre, le manipulent, le reposent, en choisissent un autre. On touche, on tourne les pages, on écoute, on découvre avec un matériel adapté.

DEUX RENCONTRES PAR MOIS

Ce partenariat entre la bibliothèque et la crèche, située à deux pas, repose sur un fonctionnement simple. La bibliothécaire et les

enfants se retrouvent deux fois par mois. Une fois à la crèche, où Mélanie vient lire pour l'ensemble des enfants accueillis. Une fois à la médiathèque, où un groupe d'enfants fait le déplacement avec deux professionnelles, sur un créneau de 30 à 45 minutes adapté à leur niveau d'attention.

Les sujets abordés sont souvent liés à la thématique des quatre saisons, fil rouge de cette année. « Ça peut être autour des fruits, des animaux, de petites histoires de saison, explique Coralie Beauchef, directrice de la crèche. On essaie d'évoluer au fil des saisons. »

Le soutien matériel de la bibliothèque permet de varier les supports : albums classiques, livres à toucher, livres sonores, kamishibai. Tout ce qui peut capter l'attention des plus jeunes est mobilisé. La sélection se fait en amont, en concertation entre la crèche et la médiathèque.

Pour les enfants, ces rendez-vous sont devenus un repère. « Ils les réclament », se réjouit la directrice.

BIEN PLUS QU'UNE SORTIE

Les bénéfices dépassent le cadre de la séance. Le vocabulaire s'enrichit. La curiosité s'éveille. Et les tout-petits apprennent en douceur les règles d'un lieu collectif, comme respecter le calme, ne pas courir ou prendre soin des livres. Une première initiation à la vie en société, sans s'en rendre compte.

Pour la médiathèque, ce partenariat représente l'opportunité d'attirer un nouveau public et de faire vivre ce lieu ouvert à tous. Un travail qu'elle mène aussi avec les écoles du territoire. Une porte s'ouvre, une habitude se crée. Et c'est parfois toute une famille qui découvre les rayonnages.

Les familles accueillent d'ailleurs chaleureusement ce dispositif. Certains parents n'ont pas toujours le temps de venir à la médiathèque et sont heureux que leurs enfants puissent s'y rendre. D'autres y reviennent désormais le week-end pour lire, assister à des spectacles ou rencontrer des artistes.

FAKE NEWS*, IA... COMMENT S'Y RETROUVER ?

Photos truquées, vidéos générées, fausses informations qui circulent à grande vitesse : le numérique brouille les repères, y compris pour ceux qui ne passent pas leur vie sur les réseaux. Lucie Robert, conseillère numérique France Services sur le territoire, anime depuis plusieurs semaines des ateliers sur le sujet. Elle nous aide à y voir plus clair.

Le sujet des fake news revient souvent dans vos échanges avec les habitants ?

De plus en plus souvent, oui. Les participants m'en parlent surtout par rapport à ce qu'ils voient à la télé ou sur Facebook. Avec tout ce qui se passe dans le monde en ce moment, ils se demandent si ce qu'on leur montre est vrai, si c'est récent ou ancien. Il y a une vraie inquiétude.

Qu'est-ce qui rend ces fausses informations si difficiles à repérer ?

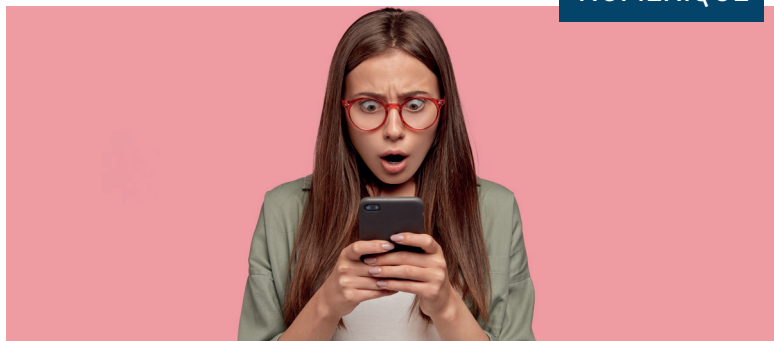
Elles sont de plus en plus réalistes. Une fake news, souvent, ça part d'une base réelle et ça la déforme juste assez pour paraître crédible. Sur les images générées par intelligence artificielle, il reste parfois des défauts : des imperfections sur les visages quand il y en a beaucoup, des mains ou des doigts un peu bizarres, mais ça progresse vite.

Justement, quels réflexes conseillez-vous pour vérifier une information ?

D'abord, recouper : est-ce qu'on retrouve la même info sur d'autres sites fiables ? Ensuite, regarder qui publie et vérifier la date. Pour les images, on peut faire une recherche inversée directement depuis son navigateur ou avec des outils comme TinEye. Ça permet de retrouver l'origine d'une photo et de voir si elle a été détournée. C'est une des premières choses qu'on apprend ensemble en atelier. Je leur prépare d'ailleurs un petit récapitulatif sur papier, parce que les gens aiment bien repartir avec quelque chose en main !

Et l'intelligence artificielle, vous en parlez ?

C'est lié. Les habitants voient passer des vidéos où des visages sont animés, des voix recréées. Ça les impressionne et ça leur fait un peu peur. Certains me disent : « Mais où va le monde ? » Plutôt que : « C'est chouette, on pourrait s'en servir ». Après, il y en a quelques-uns qui utilisent des IA conversationnelles pour discuter et qui trouvent ça pratique. Mais je leur rappelle toujours de ne pas se fier à 100 % aux réponses : l'IA a tendance à aller dans votre sens si vous insistez un peu. Je leur conseille de toujours demander les sources, et surtout de vérifier par eux-mêmes.



BESOIN D'AIDE ? VENEZ NOUS VOIR !

Vous voulez apprendre à repérer les fake news ou simplement apprendre à gérer vos démarches en ligne (Doctolib, impôts, identité numérique...) ?

Les conseillers numériques sont là pour vous. Ils vous proposeront un accompagnement gratuit, individuel ou en atelier, près de chez vous pour dompter ces outils.

+ D'INFOS : 02 32 49 61 27

Retrouvez le planning des interventions des mois à venir sur notre site www.cdcla.fr



*Fake news = fausse informations



ASSAINISSEMENT COLLECTIF UN SERVICE AUSSI UTILE QUE DISCRET

Depuis janvier, la Communauté de communes gère l'assainissement collectif sur l'ensemble de son territoire. Derrière cette nouvelle compétence, deux agentes font tourner un service essentiel et encore peu connu. Plongée dans leur quotidien.

Le propre d'un service qui fonctionne est parfois de se faire oublier. Quand on tire la chasse d'eau, on ne se demande pas qui gère la suite. Les canalisations se remarquent également moins que les nids de poule. Pourtant, derrière chaque litre d'eau usée collecté, traité et rejeté dans le milieu naturel, il y a des procédures, des contrôles et des agents.

Estelle Pennanguer et Amandine

T'ioncke, le binôme du nouveau service assainissement collectif de la Communauté de communes, créé depuis le transfert de compétence à la collectivité, sont garantes de cette mécanique discrète.

Auparavant, l'une était en charge de l'assainissement du côté de Fleury-sur-Andelle et Charleval, l'autre à Romilly-sur-Andelle, Pont-Saint-Pierre et Douville-sur-Andelle. Chacune travaillait seule. Aujourd'hui, elles partagent le même espace de travail à Charleval, et construisent ensemble cette nouvelle aventure.

LE NEZ DANS LES DOSSIERS

Leurs bureaux sont installés côte à côte, devant d'imposantes bibliothèques remplies par

des dizaines de dossiers. Leur quotidien se passe d'abord ici. « On fait du bureau. Beaucoup de bureau ! », acquiescent-elles.

L'administratif représente près de 80 % de leur charge de travail entre la comptabilité et le suivi juridique, réalisés en lien avec les services dédiés de la CDCLA, ou encore les relations avec les usagers. Le reste, c'est de la coordination technique avec les entreprises délégataires qui exploitent les stations d'épuration et les réseaux sur le terrain.

Amandine s'occupe aussi de questions du quotidien : un bouchage signalé par un habitant, une demande d'intervention en urgence à transmettre à l'exploitant, un contrôle de raccordement à organiser dans le



LE SAVIEZ-VOUS ?

« TOUT À L'ÉGOUT »

est un terme à oublier ! On ne met pas n'importe quoi dans les égouts. Seuls le papier toilette et ce qui est d'origine corporelle doivent y finir. Les lingettes, en particulier, sont un fléau : elles bouchent les canalisations et endommagent les équipements des stations d'épuration.

cadre d'une vente immobilière.

« Étudier les dossiers prend du temps, explique-t-elle. Quand on veut savoir si on peut construire sur un terrain, il ne s'agit pas seulement de dire oui ou non. »

Estelle, de son côté, est positionnée sur le suivi technique et les projets de travaux. Elle coordonne les différents intervenants comme les maîtres d'œuvre, exploitants, bureaux d'études et s'assure que les engagements des délégataires sont bien respectés.

« Pour l'instant, on est plutôt en mode TGV », indique-t-elle. Les premiers mois ont été absorbés par la transition : la clôture des anciens exercices comptables et la création du nouveau, la prise en main des outils informatiques, la découverte du nouvel environnement de travail.

HARMONISER POUR SIMPLIFIER

Le grand défi de ce début d'année était de mettre en place une seule entité cohérente à partir de plusieurs modes de fonctionnement hérités des anciens syndicats. Rien que pour les contrôles liés aux ventes immobilières, il existait « cinq ou six procédures » différentes selon les communes. Aujourd'hui, le processus est unifié. L'utilisateur contacte le service, remplit un formulaire unique, et le dossier suit son chemin jusqu'au délégataire concerné.

L'objectif, à terme, est clair. « Que l'on habite Romilly ou Charleval, tout le monde paiera le même prix demain pour le même service », assure Guillaume Caron, le directeur du pôle aménagement du territoire. Les contrats actuels

avec les prestataires courent jusqu'en 2028, voire 2034 selon les secteurs. À leur échéance, la Communauté de communes les remplacera par un contrat unique, avec une tarification harmonisée.

Amandine et Estelle auront d'ici-là posé les bases d'un fonctionnement rodé, au service d'une mission de protection du cycle de l'eau qui, au-delà du cadre administratif, participe concrètement à la préservation du territoire. « On est acteurs de l'environnement, et ça, c'est quelque chose d'important », assure Estelle.

Elles préparent aussi l'avenir en dressant un état des lieux complet du patrimoine : stations, canalisations, équipements. Un travail de fond pour mieux définir les priorités et anticiper les investissements futurs.

Une échelle territoriale pour tout l'assainissement

La Communauté de communes gère désormais l'assainissement des eaux usées dans sa globalité. Environ la moitié des habitants du territoire ne sont pas raccordés au réseau collectif : ils disposent d'une installation individuelle (fosse, micro-station...) sur leur propriété. Le service public d'assainissement non collectif (SPANC) est

chargé de contrôler ces installations, un peu à la manière d'un contrôle technique automobile. « L'assainissement individuel est tout à fait viable d'un point de vue environnemental, à condition qu'il soit bien réalisé et correctement entretenu », souligne Guillaume Caron, directeur du pôle aménagement du territoire.

SIX MÉDAILLES POUR LA FERME DES PEUPLIERS AU SALON DE L'AGRICULTURE

Habituée des récompenses au concours général agricole, la Ferme des Peupliers, installée à Flipou, n'a pas fait exception lors de l'édition 2026 du salon de l'agriculture. L'entreprise a en effet remportée six médailles pour ses yaourts : une en or, quatre en argent et une en bronze ! Ces récompenses reflètent l'engagement et le savoir-faire d'une exploitation ancrée dans son territoire.

Lyons Andelle était également fièrement représenté par Alex and Milk de Perruel, et la brasserie de l'Andelle de Charleval, présents sur le stand du Département de l'Eure durant l'événement.



UN MUSÉE ITINÉRANT EN LYONS ANDELLE

Inaugurée en mai, la Micro-Folie Itinérante sillonne désormais le territoire pour rapprocher la culture des habitants.

Portée par La Ressource'IT avec le soutien de La Villette, de la Région Normandie et d'AG2R la Mondiale, elle propose un musée numérique de plus de 5 000 œuvres issues du Louvre, d'Orsay, de Pompidou ou de Versailles. S'y ajoutent des casques de réalité virtuelle et des ateliers de médiation. Le dispositif se déplace gratuitement pour le public dans les écoles, établissement d'hébergement pour personnes âgées dépendantes, mairies et associations qui en font la demande.

UN OUVRAGE D'ART SOUS L'OEIL DE L'ÉTAT

Charles Giusti, Préfet de l'Eure, accompagné de Nicolas Lebas, Sous-Préfet des Andelys, s'est rendu en janvier sur le pont de Ménesqueville pour un point d'étape sur le programme de rénovation des ouvrages d'art du territoire. François Baldari, vice-président en charge de la voirie, et Dominique Cahagne, maire de Ménesqueville, ont rappelé les enjeux : sécuriser et rouvrir ce passage sur la Lieure, aujourd'hui interdit à la circulation en raison de défauts structurels majeurs.

Ce pont fait partie d'un programme plus important de rénovation de trois ouvrages (Touffreville, Ménesqueville et Perriers-sur-Andelle) représentant près de 647 000 € de travaux subventionnés par le Département et l'État.





LIVRAISON DE REPAS À DOMICILE QUE TROUVE-T-ON DANS LES BOÎTES ?

La Communauté de communes propose un service de livraison de repas à domicile. Une solution pratique, mais que trouve-t-on dans les boîtes apportées aux usagers ? On fait le point en répondant à quelques questions clés.

De quoi sont composés les repas ?

Les repas comprennent deux entrées, un plat, une garniture, un laitage et deux desserts. C'est le bénéficiaire qui en décide la composition parmi cinq entrées, quatre plats, quatre garnitures, deux laitages et quatre desserts au choix. Il y a également du pain pour accompagner : soit une demi-baguette, soit une boule tranchée à partir de trois repas par semaine.

Comment et par qui les repas sont-ils conçus ?

Les repas sont élaborés par un prestataire, La Normande, basé en Seine-Maritime. Cette société est spécialisée dans la livraison de repas aux publics. Les plats sont réalisés à base de produits frais. Le circuit court et le bio sont privilégiés.

Les repas sont-ils équilibrés et adaptés aux différents régimes ?

Tous les menus sont adaptés aux besoins journaliers des bénéficiaires. Ils peuvent être adaptés aux régimes sans sel, sans sucre ajouté ou mixés.

Comment le repas est-il conservé pour arriver frais sur le lieu de livraison ?

Le repas est conservé dans le respect de la chaîne du froid, depuis la cuisine centrale et jusqu'au domicile des bénéficiaires. Les aliments sont conditionnés dans des barquettes individuelles hermétiques, qui évitent l'altération des produits.

INFOS PRATIQUES · TARIF

9,60€ le repas (déductible en partie des impôts). Aides financières possibles sous conditions.

+ D'INFOS

✉ contact@cdcla.fr

☎ 02 32 49 61 27

ON RECRUTE DES AIDES À DOMICILE

Vous recherchez un métier au service des autres, qui a du sens ? La Communauté de communes recrute des aides à domicile. La formation peut se faire en interne auprès de nos équipes ou en partenariat avec le GRETA.

La durée de contrat peut varier selon vos perspectives. Que ce soit pour un job d'été ou pour du plus long terme, contactez nous !

Pour postuler, envoyez votre CV par mail ou par courrier :

Communauté de communes
Lyons Andelle

ZA la Vente Cartier

15 rue Martin Liesse - Charleval

✉ ressources.humaines@cdcla.fr

☎ 02 32 49 61 27

UNE FORMATION POUR AIDER LES AUTRES

Depuis 6 ans, une formation pour devenir assistant(e) de vie aux familles (ADVF) est proposée à Fleury-sur-Andelle. Financée par la Région Normandie et rémunérée par France travail, la prochaine session débutera en octobre 2026, pour une durée de 6 mois.

Ce titre d'ADVF permet de travailler auprès des personnes âgées ou dépendantes ainsi que des enfants, à domicile ou en structure. Vous êtes intéressé(e) ? Contactez le GRETA :

+ d'infos : ☎ 02 32 40 94 94

✉ greta-portes-normandes-elbeuf-saso@ac-normandie.fr

1



1 · AMFREVILLE-LES-CHAMPS

PRIORITÉ À LA SÉCURITÉ ROUTIÈRE

Des chicanes ont été installées sur la D126, route longiligne des Andelys, afin de la sécuriser. Elles permettent de réduire la vitesse excessive et par la même occasion, le bruit et la pollution.

En sortie de chicane, la vitesse est correcte, mais quelques centaines de mètres plus loin, les usagers roulant au-delà des 50 km/h et 30 km/h pour les 3,5 tonnes, l'ensemble du village passe à 30 km/h.

La commune rappelle que l'arrêté du Département de 2017 interdit la circulation des poids lourds supérieurs à 19 tonnes excepté ceux en déserte locale entre la D321 et Ecouis.

2



2 · FLEURY-LA-FORÊT

UN NOUVEL AVENIR POUR L'ANCIENNE POSTE

Ancien bâtiment communal ayant accueilli La Poste jusqu'en 2018, service depuis mutualisé avec la mairie, l'édifice a été vendu en 2023 à Pauline Follet, notaire déjà installée à Fleury-la-Forêt.

Elle y a transféré son étude dans des locaux restaurés avec goût, alliant charme et fonctionnalité, et offrant davantage d'espace et de visibilité pour accompagner son développement. Cette bâtisse de caractère retrouve ainsi tout son cachet et participe au dynamisme du centre-bourg. Aux côtés de Pauline Ferrant et Oriane Chevet, l'ouverture officielle au public s'est tenue le 2 mars 2026.

3



3 · ROMILLY-SUR-ANDELLE

18^{ÈME} ÉDITION DES PALMES ROMILLOISES

Pour la 18^{ème} fois, le maire de Romilly a décidé de mettre à l'honneur les personnes qui ont marqué la vie Romilloise en 2025. Le vendredi 13 février 2026, Jean-Luc Romet et ses conseillers ont remis les palmes romilloises à 110 nominés, devant 400 personnes.

Une commune est considérée comme vivante si les agents communaux, les associations, les entreprises, les artisans, les commerçants et les enseignants y sont dynamiques. Mais il faut aussi des initiatives pour que nos concitoyens, grâce à leur travail, à leurs actions ou à leur passion, participent à la qualité de vie de la commune.

4



4 · LES HOGUES

LA MAISON FORESTIÈRE FAIT PEAU NEUVE

Trois entreprises sont intervenues de janvier à début mars 2026 pour la charpente, la maçonnerie, l'isolation, la pose de plaques et de garde-corps, ainsi que pour les travaux électriques. La réception du chantier a eu lieu le 9 mars dernier.

Les finitions sont désormais entre les mains des bénévoles de l'association Haugr, dont l'implication illustre une nouvelle fois le dynamisme associatif de la commune. Si tout se déroule comme prévu, les ateliers reprendront dès le 1^{er} avril, dans un lieu entièrement rénové.

La municipalité remercie chaleureusement les entreprises, l'architecte et tous les bénévoles pour leur investissement dans ce beau projet collectif.

Contact : Sylvie Narbey : 06 24 74 01 63.

5



5 · CHARLEVAL

UN CHEMIN JUSQU'À LA FORÊT DE LYONS

Depuis novembre, un chemin piétonnier de 450 mètres relie Charleval à la forêt de Lyons. Situé entre l'entrée de Charleval et la côte du Guide, il offre un accès sécurisé aux massifs et aux sentiers forestiers.

Réalisé par une entreprise pour 47 000 €, il a été rendu possible grâce à un échange de parcelles avec l'agriculteur propriétaire du terrain. Il permet aux habitants de profiter plus facilement des 10 700 hectares de nature préservée et de redécouvrir ce vaste patrimoine naturel.

6



6 · LYONS-LA-FORÊT

NORMANDIE IMPRESSIONNISTE

Ce festival intermédiaire de 2026 qui s'étalera de fin mai à fin septembre met à l'honneur le jardin en hommage à Claude Monet disparu il y a 100 ans. Une fois n'est pas coutume, la déambulation que nous propose NI 2026 est résolument moderne, sensorielle et s'intégrant dans la nature. Lyons a impressionné ces trois artistes que sont Florian Mermin, Tanja Smeets et Rasmus Myrup, venus reconnaître les lieux pour y intégrer leurs œuvres. Une osmose prometteuse avec notre commune qui conduira certainement ces artistes à un bel avenir avec la Normandie. Nous, commune et Amis de Lyons en sommes fiers.



COMMUNAUTÉ DE COMMUNES LYONS ANELLE

ZA la Vente Cartier - 15 rue Martin Liesse - Charleval

☎ 02 32 49 61 27 ✉ contact@cdcla.fr

@ www.cdcla.fr

Retrouvez-nous sur nos réseaux sociaux :



HORAIRES :

Du lundi au jeudi : 8h30 - 12h30 / 13h30 - 17h30

Le vendredi : 8h30 - 12h30 / 13h30 - 16h30

• LES MAIRIES DU TERRITOIRE

AMFREVILLE-LES-CHAMPS

Maire : Joël CORDIER, délégué communautaire

Tél. : 02 32 49 71 65 - 07 50 67 45 25

mairie.amfrevilleschamps@orange.fr

www.amfreville-les-champs27.fr

Horaires :

Mardi de 16h à 18h30

Vendredi de 17h à 18h30

BACQUEVILLE

Maire : Yannick HOUY, délégué communautaire

Tél. : 02 32 49 14 40

mairie.bacqueville@wanadoo.fr

www.bacqueville.fr

Horaires :

Mardi de 10h à 12h

et de 16h à 18h30

Mercredi de 10h à 12h

Jeudi de 16h à 18h

Vendredi de 15h à 17h

Permanence des élus :

Samedi de 11h à 12h

BEAUFICEL-EN-LYONS

Maire : Yves PILLET, délégué communautaire

Tél. : 02 32 49 59 92

commune.beauficelenlyons@orange.fr

www.beauficelenlyons.fr

Horaires :

Jeudi et vendredi de 14h à 17h

Mercredi de 10h à 12h permanences élus

BOSQUENTIN

Maire : Sylviane FOUQUET, 6^{ème} vice-présidente

Tél. : 02 32 49 56 18

mairie.bosquentin@orange.fr

www.bosquentin.fr

Horaires :

Jeudi de 8h30 à 12h30

BOURG-BEAUDOUIIN

Maire : Philippe HALOT, délégué communautaire

Tél. : 02 32 49 24 76

mairie-bourgbeaudouin@orange.fr

www.bourg-beaudouin.fr

Horaires :

Lundi de 9h à 12h30

et de 13h30 à 17h30

Mardi et vendredi de 9h à 12h30

Jeudi de 9h à 12h30

et de 13h30 à 18h30

CHARLEVAL

Maire : Pascal CALAIS, 5^{ème} vice-président

Délégués communautaires : Maud DALISSIER ; Arthur DURAND ; Nelly MASSON

Tél. : 02 32 49 01 32

mairie@charleval.net

www.charleval.fr

Horaires :

Lundi de 13h30 à 17h

Du mardi au vendredi de 8h30 à 12h15 et de 13h30 à 17h

DOUVILLE-SUR-ANDELLE

Maire : Michel CRAMER, délégué communautaire

Tél. : 02 32 49 99 67

mairie@douville-surandelle.fr

www.douville-sur-andelle.fr

Horaires :

Mardi de 17h à 19h

Jeudi de 8h30 à 9h30

Vendredi de 16h30 à 18h30

FLEURY-LA-FORÊT

Maire : Arnaud GODEBOUT, 7^{ème} vice-président

Tél. : 02 32 49 63 40

mairie.fleurylaforet@gmail.com

www.fleury-la-foret.fr

Horaires :

Lundi, Mardi, Mercredi, Vendredi

8h45-12h15 / 14h-17h

Samedi 9h-12h

FLEURY-SUR-ANDELLE

Maire : Françoise COLLEMARE, déléguée communautaire

Adrien PERNEL : 11^{ème} vice-président

Délégués communautaires : Fleur

BELLANGER ; Rémi VIEILLARD

Tél. : 02 32 49 00 59

contact@fleury-sur-andelle.fr

www.fleury-sur-andelle.fr

Horaires :

Lundi et mercredi de 8h30 à 12h30

et de 13h30 à 17h

Mardi de 8h30 à 12h30

Jeudi de 8h30 à 12h30 et de 13h30 à 19h

Vendredi de 8h30 à 12h30

et de 13h30 à 16h

FLIPOU

Maire : Christophe COUSIN,
délégué communautaire

Tél. : 02 32 49 72 48

mairie.flipou@orange.fr

www.flipou.fr

Horaires :

Lundi et jeudi de 16h à 18h

HOUVILLE-EN-VEXIN

Maire : Gilles LEBRETON, conseiller
délégué

Tél. : 02 32 21 92 29

mairie.houville27@orange.fr

www.houville-en-vexin.fr

Horaires :

Jeudi de 14h à 17h

LE TRONQUAY

Maire : Jean-Claude BOURNISIEN,
délégué communautaire

Tél. : 02 32 49 64 07

letronquay27@wanadoo.fr

www.letronquay.fr

Horaires :

Mercredi de 9h30 à 12h

Vendredi de 16h30 à 19h

LES HOGUES

Maire : Aline BACHELET, 2^{ème} vice-
présidente

Tél. : 02 32 49 10 14

mairiedeshogues@wanadoo.fr

www.leshogues27.fr

Horaires :

Lundi et mercredi de 9h à 12h et de
13h30 à 17h30

Vendredi de 9 h à 12h

LETTEGUIVES

Maire : Armelle COLLARD, déléguée
communautaire

Tél. : 02 32 49 77 46

mairie-letteguives@orange.fr

www.letteguives.fr

Horaires :

Lundi de 13h à 19h

Jeudi de 8h à 12h

LILLY

Maire : Sidonie LANCIEN, déléguée
communautaire

Tél. : 02 32 49 18 55

mairiedelilly@orange.fr

www.mairiedelilly.fr

Horaires :

Jeudi de 9h à 13h

Vendredi après-midi sur RDV

LISORS

Maire : Frédéric HERBIN, 9^{ème} vice-
président

Tél. : 02 32 49 11 39

accueil@mairiedelisors.fr

www.lisors.fr

Horaires :

Du mardi au vendredi de 9h à 12h

Permanences des élus sur rendez-
vous le samedi matin

LORLEAU

Maire : Larissa Canu, déléguée
communautaire

Tél. : 02 32 49 61 57

mairielorleau27@orange.fr

www.lorleau.fr

Horaires :

Lundi de 14h à 17h

Samedi de 11h à 12h (permanence)

LYONS-LA-FORÊT

Maire : Thierry PLOUVIER
François BALDARI : 1^{er} vice-président

Tél. : 02 32 49 60 87

lyonslaforet.mairie@wanadoo.fr

www.lyons-la-foret.fr

Horaires : Le matin de 9h à 12h30

(tous les jours ouverts sauf le mardi)

Le mardi et le jeudi de 14h à 17h30

Le samedi de 10h à 12h

MÈNESQUEVILLE

Maire : Dominique CAHAGNE,
délégué communautaire

Tél. : 02 32 49 46 44

mairie.menesqueville@wanadoo.fr

www.menesqueville.fr

Horaires :

Lundi, mardi, jeudi et vendredi
de 9h à 12h45 et de 13h30 à 17h

Mercredi de 9h à 11h45

PERRIERS-SUR-ANDELLE

Maire : Annick BONAY, déléguée
communautaire

Délégués communautaires :

Guillaume DEFRANCE ; Nathalie
LEBOURG ; Olivier MAZURIER

Tél. : 02 32 49 07 31

accueil@perrierssurandelle.com

www.perriers-sur-andelle.fr

Horaires :

Lundi de 8h45 à 11h45

Mardi et jeudi de 8h45 à 11h45
et de 13h à 17h

Mercredi et samedi de 9h à 11h30

Vendredi de 8h45 à 16h

PERRUEL

Maire : Vincent QUÉNÉ, 10^{ème} vice-
président

Tél. : 02 32 49 10 64

mairie.perruel@wanadoo.fr

www.perruel.fr

Horaires :

Mardi de 15h à 17h30

Mercredi de 10h30 à 11h30 et

de 15h à 16h. Vendredi de 15h à 17h

PONT-SAINT-PIERRE

Maire : Valérie LAVIGNE-COURTEUX,
4^{ème} vice-présidente

Délégué communautaire : Philippe
HEBERT

Tél. : 02 32 49 70 14

mairie@pontsaintpierre.fr

www.pont-saint-pierre.fr

Horaires :

Lundi, jeudi, vendredi

de 8h30 à 12h et de 16h à 18h

Mardi de 16h à 18h

Mercredi de 8h30 à 12h

RADEPONT

Maire : Patrick MINIER, délégué
communautaire

Tél. : 02 32 49 17 17

mairie-radepont@wanadoo.fr

www.radepont.fr

Horaires :

Lundi de 9h à 12h et de 14h à 19h

Mardi de 9h à 12h

Jeudi de 9h à 12h et de 14h à 17h

Vendredi de 9h à 12h et de 14h à 18h

RENNEVILLE

Maire : Gilles VIEILLARD, délégué
communautaire

Tél. : 02 32 49 23 04

renneville.mairie@wanadoo.fr

www.renneville.fr

Horaires :

Mardi de 10h à 11h30

Jeudi de 16h à 18h



INFOS PRATIQUES

ROMILLY-SUR-ANDELLE

Maire : Jean-Luc ROMET, Président
Délégués communautaires :
Xavier CHIVOT ; Josette LEBRETON-
PALIER ; Véronique RAYER ;
David LEMÉNAGER ; Pascale SIMON ;
Frédéric VIEUX
Tél. : 02 32 48 73 00
mairie@romilly-sur-andelle.fr
www.romilly-sur-andelle.fr

Horaires :

Du lundi au vendredi de 8h30 à 12h
et de 13h30 à 17h30
Samedi de 9h30 à 12h

ROSAY-SUR-LIEURE

Maire : Vanessa CHAPELLE, déléguée
communautaire

Tél. : 02 32 49 08 25

mairie-rosay-sur-lieure@orange.fr
www.rosaysurlieure.fr

Horaires :

Lundi et mardi de 14h à 18h
Jeudi de 9h à 12h et de 14h à 18h
Vendredi de 14h à 18h30

TOUFFREVILLE

Maire : Sophie MALHAIRE, 8^{ème} vice-
présidente

Tél. : 02 32 49 35 89
mairie@touffreville27.fr
www.touffreville27.fr

Horaires :

Lundi et mercredi de 17h à 19h

VAL D'ORGER

Maire : Martine LOISON, déléguée
communautaire

Délégué communautaire : Daniel
COSAQUE

www.valdorger.fr
Mairie de Gaillardbois-Cressenville
Tél. : 02 32 48 57 53
mairie.gaillardbois@wanadoo.fr

Horaires :

Mardi de 9h à 11h30
Mercredi de 16h à 18h
Vendredi de 16h à 18h30

Mairie de Grainville
Tél. : 02 32 49 09 41
mairie@valdorger.fr

Horaires :

Lundi de 16h à 19h
Mercredi de 9h30 à 12h
Jeudi de 16h à 18h30

Permanences des élus sur
rendez-vous le samedi matin

VANDRIMARE

Maire : Lionel BEZIRARD : 3^{ème} vice-
président, délégué communautaire
Déléguée communautaire : Virginie
PLUVINET-DELATRE

Tél. : 02 32 49 03 63
info@vandrimare.fr
www.vandrimare.fr

Horaires :

Lundi, mercredi et jeudi de 8h30 à 12h
Mardi et vendredi de 8h30 à 12h
et de 13h30 à 17h
Permanences des élus sur rendez-vous :
Mardi de 18h à 19h30
Samedi de 10h à 12h

VASCOEUIL

Maire : Jean-Luc MOENS, délégué
communautaire

Tél. : 02 35 23 62 37
mairie@vascoeuil.fr
www.vascoeuil.fr

Horaires :

Mardi de 14h à 18h30
Vendredi de 8h30 à 12h
Permanence des élus :
mardi de 17h30 à 18h30
et vendredi de 8h30 à 10h

• LES DÉCHÈTERIES

HORAIRES D'ÉTÉ DU 1^{ER} AVRIL AU 30 SEPTEMBRE

*Vous pouvez accéder à l'ensemble du réseau de déchèteries
du SYGOM.*

▷ DÉCHÈTERIE DE CHARLEVAL

Rue des quatre chemins - 27380 Charleval
Tél. : 06 08 89 12 16

Du lundi au samedi (sauf mardi) :
9h-11h45 et 13h30-17h45

▷ DÉCHÈTERIE DE LORLEAU

Rue Bernard Buffet - 27480 Lorleau
Tél. : 07 43 36 55 11

Lundi et mercredi : 14h-17h45
Samedi : 9h-11h45 et 14h-17h45

▷ DÉCHÈTERIE DE ROMILLY-SUR-ANDELLE

980 avenue de la gare
27610 Romilly-sur-Andelle
Tél. 06 63 15 40 16

Du lundi au samedi (sauf jeudi) :
9h - 11h45 et 13h30 - 17h45

HORAIRES D'HIVER À PARTIR DU 1^{ER} OCTOBRE
+ D'INFOS : www.sygom.fr



• LES PERMANENCES

Lyons Andelle un territoire d'écoute

Pour offrir un service au plus proche des habitants et répondre à leurs besoins, les élus de la Communauté de communes ont instauré différents services d'accueil, de suivi, d'écoute et d'aide, dans les locaux de la Mission locale. De nombreuses structures y assurent des permanences.

MISSION LOCALE

La Mission locale propose un parcours personnalisé pour informer, orienter et accompagner les jeunes de 16 à 25 ans dans les domaines de l'emploi, la formation et l'insertion professionnelle.

La Mission locale vous accueille rue Martin Liesse, à côté du siège de la CDCLA, du lundi au vendredi de 9h à 12h30 et de 13h30 à 17h (16h le vendredi - fermée le mardi matin). Fermé le mercredi après-midi jusqu'en septembre 2025. Informations : 02 32 49 90 09.

GUICHET ENTREPRISE

Le guichet entreprise s'adresse aux porteurs de projets pour la création, la reprise ou le développement d'une activité. Conseil, formation, financement... Bénéficiez d'un accompagnement personnalisé, gratuit et de proximité.

Vous pouvez rencontrer un conseiller entreprise :

- ▶ CMA : le 1^{er} jeudi du mois, le matin (sur RDV)
- ▶ CCI : le dernier jeudi du mois (sur RDV)
- ▶ Initiative Eure (sur RDV)

Pour prendre rendez-vous : 02 32 49 61 27.

ASSISTANTE SOCIALE

Une difficulté d'ordre social?

Une assistante sociale vous écoute et vous oriente dans vos démarches, au centre Médico-Social de Fleury-sur-Andelle, le mardi après-midi et le jeudi matin. Sur rendez-vous au 02 32 49 52 21.

CIDFF

Les juristes du Centre d'Information sur les Droits des Femmes et des Familles (CIDFF) vous renseignent en matière de droit de la famille (union, rupture, famille, enfants), droits et procédures, violences, droit du travail, informations techniques et pratiques :

- ▶ le 1^{er} mardi du mois, l'après-midi, au centre social Espace libre de Charleval,
- ▶ le 3^{ème} mardi du mois, l'après-midi, à la mairie de Romilly-sur-Andelle,
- ▶ Le dernier mardi du mois, l'après-midi, à la mairie de Lyons-la-Forêt.

Sur rendez-vous au 02 32 33 44 56.

AMÉLIORATION DE L'HABITAT

Vous souhaitez obtenir des renseignements sur les aides en matière de rénovation énergétique ou de construction durable :

▶ **L'espace France Renov' vous accompagne le 1^{er} jeudi du mois, de 14h à 16h à la Mission locale de Charleval. Contactez SOLIHA Normandie Seine 02 32 39 89 99 - france-renov27@solih.fr**

Vous souhaitez effectuer des travaux d'amélioration de la performance énergétique de votre logement, des travaux d'accessibilité et d'adaptation liés au handicap et à la mobilité ou des travaux de mise en conformité d'un logement très dégradé, vous pouvez, sous conditions de ressources, obtenir des subventions :

▶ **OPAH : des conseillers vous renseignent et vous accompagnent le 1^{er} jeudi de 10h à 12h à la Mairie de Lyons-la-Forêt et le 3^{ème} mardi de 10h à 12h à l'Espace Paul Vatine à Fleury-sur-Andelle. Contactez SOLIHA Normandie Seine 02 32 39 84 00 - contact27@solih.fr**

FRANCE TRAVAIL

France travail accompagne les demandeurs d'emploi dans leur insertion professionnelle. Réunions d'informations collectives, suivi individualisé, aide et formation à la recherche d'emploi... Vous souhaitez obtenir des renseignements ?

France travail assure une permanence le mardi toute la journée, 13 rue Martin Liesse à Charleval (locaux de la Mission locale) ou sur rendez-vous au 39 49.

FRANCE ALZHEIMER

Vous vous questionnez sur la maladie, l'accompagnement d'une personne malade ou sur les dispositifs de soutien ?

L'association France Alzheimer assure une permanence et un accueil tous les mardis à la Maison de Santé Lyons Andelle de 14h à 17h.

Une halte détente est assurée le 2^{ème} mardi du mois de 10h à 16h, à la salle du Carré de Romilly-sur-Andelle.

ADAEA

L'Association Départementale pour l'Aide à l'Enfance et aux Adultes en difficulté propose des permanences écoute spécialisée femmes/hommes victimes de violences Intrafamiliales, sur rendez-vous :

le 1^{er} vendredi de chaque mois, à L'Espace libre, rue de la Gare à Charleval. Prendre rendez-vous : 02 32 33 52 76



Visite guidée à Lyons-la-Forêt

LOISIRS & CULTURE

LUN. 1^{ER} JUIN | 14H

Visite guidée

Office de tourisme

Lyons-la-Forêt

Rendez-vous devant

l'office de tourisme.

Réservation conseillée

VEN. 5 JUIN | DÈS 16H15

Romilly des arts

Municipalité

Romilly-sur-Andelle

Parking des écoles

Goûter des enfants, suivi de la remise du prix du grand affichage.

Ateliers créatifs avec les associations, repas partagé, concert

VEN. 5 JUIN | 19H

Bachata

Espace libre

Charleval

Salle Charles IX

VEN. 5 JUIN | 18H-22H

Marché nocturne

Haugr et la CDCLA

Les Hogues

Maison forestière

Marché de producteurs

locaux, repas partagé, groupe de musique, jeux.

SAM. 6 JUIN | 14H

Avant les Nymphéas, Monet découvre Giverny (1883-1890)

Les amis de Lyons

Giverny

Conférence dans le cadre de Normandie impressionniste

DIM. 7 JUIN | 9H-18H

Journée au parc canadien

Renneville animation

Muchedent

Départ en bus vers le parc. Visite des troupeaux de bisons en camion militaire, visite du parc des loups. Repas chaud inclus. Tarifs : 50 € - 65 €. Contact : 06 23 85 02 00

DIM. 7 JUIN | 18H

Concert

« La belle époque »

Le Forum des arts

Corny

Église

VEN. 12 JUIN | 19H

Dansades

Espace libre

Charleval

Stade municipal

SAM. 13 JUIN | 10H30, 14H & 16H

Visite guidée de la filature Levavasseur

Office de tourisme

Pont-Saint-Pierre

Réservation obligatoire

SAM. 13 JUIN | 19H

Le théâtre Nô

Les amis de Lyons

Lyons-la-Forêt

Hôtel de ville

Causerie par Makiko

Matalon

SAM. 13 & DIM. 14 JUIN

Salon du bien être

Sandra Henrion

Romilly-sur-Andelle

Complexe Louis-Aragon



SAM. 6 JUIN | DÈS 18H
LE CLOU DU SPECTACLE
CLÔTURE DE LA SAISON CULTURELLE

CHÂTEAU SAINT-CRESPIN À LORLEAU

Tout public

Entrée libre et gratuite

▷ **18H**

« Embôches »

Compagnie Le Récigraphe
Spectacle jeu

▷ **19h**

« The Récital »

Compagnie Joe Sature
Concert déjanté dès 7 ans

▷ **20h-22h30**

Orchestre Tom Bréard

Déambulation puis concert festif

En continu :

Jeux de bois et jeux anciens, stand photos, jeux et environnement.

Buvette & restauration sur place.

+ d'infos page 20

vous invite

Marché nocturne

LE GOÛT D'ICI, LE PLAISIR D'ÊTRE ENSEMBLE

ENTRÉE
GRATUITE

- PRODUCTEURS ·
- LOCAUX ·
- MUSIQUE ·
- REPAS PARTAGÉ ·
- JEUX ·

VENDREDI
5 JUIN 2026

18H-22H

LES HOGUES
MAISON FORESTIÈRE

Avec la participation de



Lyons Andelle
Communauté de communes

+ D'INFOS
contact@cdcla.fr
www.cdcla.fr

Le Jardin
Hommage à Monet

NORMANDIE IMPRESSIONNISTE 2026

29 Mai
— 27 Septembre
2026

NORMANDIE IMPRESSIONNISTE

Fort du succès de l'édition record de 2024 avec ses 2 millions de visites, le festival Normandie Impressionniste revient pour une 6^{ème} édition.

2026 est une année importante pour l'impressionnisme puisqu'elle marque le centenaire de la disparition de Claude Monet. Monet a passé les 43 dernières années de sa vie à élaborer et à contempler son jardin de Giverny, conçu comme un tableau.

Cette nouvelle édition du Festival est une célébration de ce thème du jardin.

LES JARDINS EN DIALOGUE : ART CONTEMPORAIN À LYONS-LA-FORÊT

*Florian Mermin, Rasmus Myrup
et Tanja Smeets*

► Du 13 juin au 27 septembre

Un parcours d'art contemporain sera proposé à Lyons-la-Forêt, où des oeuvres apparaîtront par surprise dans des recoins naturels du village.

Au centre du village, une sculpture de Florian Mermin surgit d'une

fontaine comme une métamorphose silencieuse. L'artiste danois Rasmus Myrup transpose ces désirs d'ailleurs en habillant trois arbres de t-shirts portant des villes rêvées par Emma Bovary, tandis que Tanja Smeets laisse apparaître des formes organiques dans le village.

L'inauguration est prévue le samedi 13 juin à 17h, sur l'esplanade, rue de la République, en partenariat avec les Amis de Lyons.

PAUL ROUSTEAU ET L'OPÉRA ORCHESTRE NORMANDIE ROUEN : JARDINS FÉÉRIQUES

► Dimanche 6 septembre

Eglise Saint-Denis à Lyons-la-Forêt

Comme une promenade sensible entre la fin du XIX^e et le début du XX^e siècle, ce programme explore l'éveil d'une modernité musicale française à travers quatre compositeurs : Ropartz, Satie, Schmitt et Ravel. Une soirée portée par une création vidéo du photographe Paul Rousteau, en écho visuel à cette musique impressionniste.

+ D'INFOS

contact@normandie-impressionniste.fr
www.normandie-impressionniste.fr

SAM. 13 JUIN | 17H

Inauguration Normandie Impressionniste

En partenariat avec les amis de Lyons

Lyons-la-Forêt

Rue de la République,
devant la maison Ravel.

MER. 17 JUIN | 19H

Concert de fin d'année

École de musique

Romilly-sur-Andelle

Complexe Louis-Aragon

VEN. 19 JUIN | 19H

Bachata

Espace libre

Charleval | Salle Charles IX

DIM. 21 JUIN | 16H30

Concert

« La belle époque »

Le Forum des arts

Charleval | Salle Charles IX

VEN. 26 JUIN

Festival Arbre & chant

Haugr et ONF

Lyons-la-Forêt

Arboretum

VEN. 26 JUIN

Concert de fin d'année

Conservatoire

Charleval | Salle Charles IX

SAM. 27 JUIN | 10H

Randonnée accompagnée

Office de tourisme

Lyons-la-Forêt

Carrefour des Veneurs

Boucle de 3 km à la découverte de l'abbaye de Mortemer, de la fontaine Sainte-Catherine et de la forêt domaniale de Lyons

DES VISITES GUIDÉES EXCEPTIONNELLES

Durant tout l'été, profitez des visites de l'office de tourisme pour (re)découvrir l'un des Plus beaux villages de France, Lyons-la-Forêt, et un vestige industriel exceptionnel à l'histoire maudite, la filature Levavasasseur à Pont-Saint-Pierre.

LYONS-LA-FORÊT

► 27 juin, 8 juillet, 1^{er} et 14 août

Accompagnés d'un guide, vous partirez de l'Office de tourisme pour faire le tour de l'ancienne motte féodale, avant d'entrer dans l'ancienne prison et le tribunal du XVIII^{ème} siècle, situés au cœur de l'hôtel de ville actuel.

Durée : 1h30

Tarifs : 5 €, gratuit pour les moins de 10 ans.

Réservation conseillée.

LA FILATURE LEVAVASSEUR

► 13 juin, 4 et 11 juillet

Filature cathédrale située au cœur de la vallée de l'Andelle, la filature Levavasasseur est un lieu magique par son environnement et un site exceptionnel par ses dimensions. Rarement ouverte au public, elle devient accessible pour quelques dates durant la saison.

Tarifs : 4 € à 7 €.

Réservation obligatoire.



+ D'INFOS & RÉSERVATION

Office de tourisme

25bis place Isaac Benserade à Lyons-la-Forêt

02 32 49 31 65

info@lyons-andelle-tourisme.com

www.lyons-andelle-tourisme.com

SAM. 27 JUIN | 14H

Visite guidée

Office de tourisme

Lyons-la-Forêt

Rendez-vous devant

l'Office de tourisme.

Réservation conseillée.

DIM. 28 JUIN

Festival Arbre & chant

Haugr et ONF

Lyons-la-Forêt

Arboretum

SAM. 4 JUILLET

Spectacle de théâtre

Conservatoire

Charleval | Salle Charles IX

SAM. 4 & 11 JUILLET |

10H30, 14H & 16H

Visite guidée

de la filature Levavasasseur

Office de tourisme

Pont-Saint-Pierre

Réservation obligatoire

SAM. 4 JUILLET | 16H

Randonnée et repas partagé

Comité des fêtes

Rosay-sur-Lieure

Place du village

Randonnée de 2h, suivie

à 19h d'un repas partagé

(participation demandé

aux personnes extérieures

à la commune)

MER. 8 JUILLET | 14H

Visite guidée

Office de tourisme

Lyons-la-Forêt

Rendez-vous devant

l'Office de tourisme.

Réservation conseillée.

VEN. 10 JUILLET | 19H

Bachata

Espace libre

Charleval | Salle Charles IX

MAR. 14 JUILLET | 16H

Spectacle équestre

Comité des fêtes

Charleval | Stade municipal

SAM. 18 JUILLET | 10H

Randonnée accompagnée

Office de tourisme

Lyons-la-Forêt

Carrefour des Veneurs

Boucle de 3 km à la

découverte de l'abbaye de

Mortemer, de la fontaine

Sainte-Catherine et de la

forêt domaniale de Lyons.

SAM. 1^{ER} AOÛT | 14H30

Visite guidée

Office de tourisme

Lyons-la-Forêt

Rendez-vous devant

l'Office de tourisme.

Réservation conseillée.

VEN. 14 AOÛT | 14H30

Visite guidée

Office de tourisme

Lyons-la-Forêt

Rendez-vous devant

l'Office de tourisme.

Réservation conseillée.

SAM. 29 AOÛT | 10H

Randonnée accompagnée

Office de tourisme

Lyons-la-Forêt

Carrefour des Veneurs

Boucle de 3 km à la

découverte de l'abbaye de

Mortemer, de la fontaine

Sainte-Catherine et de la

forêt domaniale de Lyons.



FÊTES & COMMÉMORATIONS

SAM. 13 JUIN | 19H30

Fête des parents

Association familiale rurale
Perriers-sur-Andelle
Complexe Philippe-Gerics

JEU. 18 JUIN | 11H

Commémoration

Anciens combattants
Charleval
Place du Général de Gaulle

JEU. 18 JUIN | 11H30

Commémoration

Anciens combattants
Perriers-sur-Andelle
Monument aux morts,
place de l'église

VEN. 19 JUIN | 19H

Fête de la musique

« Spread it »

Flep
Vandrimare
Centre socio-culturel
Buvette et restauration
sur place

SAM. 20 JUIN | 12H

Barbecue et pétanque

Comité des fêtes
Ambreville-les-Champs
Aire de loisirs

SAM. 20 JUIN | 14H-23H

Fête de la musique

Les amis du château
Pont-Saint-Pierre
Avenue du château, près
de la résidence du Parc

SAM. 20 JUIN | 18H

Fête de la musique

Comité des fêtes
Charleval
Place du Général de Gaulle

SAM. 20 JUIN | DÈS 19H

Fête de la musique

AFC
Fleury-sur-Andelle
Place de la mairie

DIM. 21 JUIN | 18H

Fête de la musique

Lisors en 4 saisons
Lisors
Maison des associations

DIM. 21 JUIN | DÈS 11H

Fête de la musique

MJC ALER
Romilly-sur-Andelle
Parking des écoles

JEU. 25 JUIN | 18H-22H

Soirée FMR

Municipalité
Lisors
Place de l'Église
Moment de convivialité
entre habitants autour
d'un lieu éphémère

SAM. 27 ET DIM. 28 JUIN

Fête de la fleur

Comité des fêtes
Lyons-la-Forêt
Place de la Halle
Exposition d'artisans,
commerçants fleuristes et
jardinerie, concours de
bouquets, animations

SAM. 27 JUIN | 23H

Feu d'artifice et fête de la Saint Pierre

Municipalité
Pont-Saint-Pierre
Stade Gaston-Philbert
Fête foraine tout le
week-end

MER. 1^{ER} JUILLET

Scène ouverte

École de musique
Romilly-sur-Andelle
Complexe Louis-Aragon

VEN. 3 JUILLET | 19H

Cochon grillé

Espace libre
Charleval
Stade municipal

SAM. 4 ET DIM. 5 JUILLET

Fête du village

Municipalité, génération
Radepont et Tout en couleurs
Radepont
Place de la mairie, école,
grande rue
Concours de pétanque,
concert gratuit, défilé, feu
d'artifice et foire à tout

SAM. 11 JUILLET | 18H

Feu d'artifice

Municipalité
Perriers-sur-Andelle
Complexe Philippe Gerics

DIM. 12 JUILLET | 18H

Bal de l'été

Comité des fêtes
Charleval
Cour de l'école élémentaire

LUN. 13 JUILLET | 21H

Parade de la Fête des fleurs

Comité des fêtes
Charleval
Stade municipal

LUN. 13 JUILLET | 21H

Bal

Lisors en 4 saisons
Lisors
Maison des associations

LUN. 13 JUILLET | 21H

Fête nationale

Comité des fêtes
Romilly-sur-Andelle
Parvis du CARRE
Retraite aux flambeaux,
feu d'artifice, bal

LUN. 13 JUILLET | 23H

Feu d'artifice

Comité des fêtes
Charleval
Stade municipal

LUN. 13 & MAR. 14 JUILLET

Fête du 14 Juillet

Comité des fêtes
Lyons-la-Forêt

MAR. 14 JUILLET | 10H30

Commémoration et revue des sapeurs-pompiers

Municipalité
Pont-Saint-Pierre

MAR. 14 JUILLET | 11H

Commémoration

Anciens combattants
Charleval
Monument aux morts

MAR. 14 JUILLET | 11H30

Fête du 14-Juillet

Les Amis de Fleury
Fleury-la-Forêt
Places de l'église et des tilleuls.
Commémoration, suivie d'un repas. Animations l'après-midi et soirée festive.

MAR. 14 JUILLET | 11H30

Commémoration

Anciens combattants
Perriers-sur-Andelle
Place de l'église,
monument aux morts

MAR. 14 JUILLET | 11H45

Cérémonie du 14 Juillet

Municipalité
Les Hogues
Monument aux morts,
puis maison forestière pour un moment convivial autour d'un verre

MAR. 14 JUILLET | 19H

Fête du 14 Juillet

Municipalité
Fleury-sur-Andelle
Place de la mairie, puis stade municipal

MAR. 14 JUILLET | 23H

Feu d'artifice

Municipalité
Fleury-la-Forêt
Stade municipal

VEN. 17 JUILLET | 11H

Repas populaire

Espace Libre
Charleval

SAM. 18 JUILLET | 18H-23H

Bistrot FMR, marché artisanal, guinguette

Municipalité
Touffreville
Salle des fêtes

JEU. 23 JUILLET | 18H-22H

Soirée FMR

Municipalité
Lisors
Place de l'Église
Moment de convivialité entre habitants autour d'un lieu éphémère

SAM. 15 & DIM. 16 AOUT

Fête communale

Bacqueville en fêtes
Bacqueville
Espace René-Gosselin

JEU. 20 AOÛT | 18H-22H

Soirée FMR

Municipalité
Lisors
Place de l'Église
Moment de convivialité entre habitants autour d'un lieu éphémère

SAM. 29 AOÛT | 11H

Fête de la Libération

Anciens combattants
Charleval
Monument aux morts

VEN. 28 AU DIM. 30 AOÛT

Fête Saint-Ouen

AFC
Fleury-sur-Andelle
Place de la mairie
Cavalcade et fête foraine durant tout le week-end

SAM. 5 SEPT. | 16H

Ouverture de la fête foraine

Comité des fêtes
Ménesqueville
Champ de foire
60 ans du comité des fêtes, fête patronale, foire à tout, corso fleuri et fête foraine

SAM. 5 SEPT. | 23H

Feu d'artifice

Comité des fêtes
Ménesqueville
Champ de foire





FOIRES À TOUT & MARCHÉS

VEN. 5 JUIN | 18H

Repas partagé, concert et marché artisanal

Haugr
Les Hogues
Maison forestière

DIM. 7 JUIN | DÈS 6H

Foire à tout

Les petites canailles
Ménésqueville
Rue du général De Gaulle
ou Champ de foire (selon météo)

DIM. 7 JUIN | 6H30-18H

Foire à tout

Municipalité & Les amis de Fleury
Fleury-la-Forêt
Places de l'Église et des
Tilleuls. Restauration sur
place

DIM. 14 JUIN | 8H-18H

Vide grenier

Andel' handicap
Perriers-sur-Andelle
Complexe Philippe-Gerics

DIM. 28 JUIN | 6H-17H30

**Foire à tout de la
Saint-Pierre**

Pont-Saint-Pierre

DIM. 5 JUILLET

Foire à tout

Comité des fêtes
Radepont

DIM. 5 JUILLET

Foire à tout

Comité des fêtes
Rosay-sur-Lieure
Rue des écoles

DIM. 19 JUILLET | 7H-18H

Foire à tout

Comité des fêtes
Amfreville-les-Champs
Aire de loisirs

DIM. 19 JUILLET | 8H-18H

Foire à tout

Comité des fêtes
Touffreville
Salle des fêtes

DIM. 2 AOÛT | 8H-18H

Foire à tout

Sport et culture
Bacqueville
Place de la mairie

LOTOS

SAM. 6 JUIN | 18H30

DIM. 7 JUIN | 12H30
UNC

Romilly-sur-Andelle
Complexe Louis-Aragon

SAM. 13 JUIN | 19H

Sport et culture
Bacqueville
Espace René-Gosselin



SPORT & ASSOS

SAM. 6 JUIN | 10H-12H

Balade de printemps

Lisors en 4 saisons

Lisors

Rendez-vous à la maison des associations. Nettoyage de printemps avec sacs et gants.

DIM. 7 JUIN | 9H-17H

Fête de la bicyclette

Municipalités et CDCLA

Fleury-sur-Andelle

Pont-Saint-Pierre

Romilly-sur-Andelle

Vandrimare

Bureaux de pointage dans les communes

SAM. 13 JUIN | 13H-19H

Olympiades

Tout en couleurs

Radepont

City stade

SAM. 13 & DIM. 14 JUIN

10H

Tournoi du Charleval football club

CFC

Charleval

Stade municipal

VEN. 26 JUIN | 18H

Assemblée générale et repas

Espace libre

Charleval

Stade municipal

VEN. 26 JUIN | 19H-22H30

Tournoi amical de pétanque

Renneville animation

Renneville

Soirée sans classement.

Barbecue et feu de la Saint-Jean. Gratuit.

Contact : 06 23 85 02 00



SAM. 18 ET DIM. 19 JUILLET

Course de fun car

Auto rodéo club de Lisors

Lisors

Terrain La grosse haie

SAM. 5 SEPT. | 13H-17H

Fête du sport et des associations

CDCLA

Perriers-sur-Andelle

Complexe Philippe Gerics

DIM. 6 SEPT.

Pétanque

Foyer de l'automne

Charleval

Place de la Lieure

DIM. 6 SEPT. | 12H-16H

Repas du village

Renneville animations

Renneville

Repas alsacien. Tarif : 10 €.

Inscription : 06 23 85 02 00



CONCERT · SPECTACLE · JEUX · PHOTOS · RESTAURATION

ENTRÉE LIBRE
ET GRATUITE
TOUT PUBLIC

LE CLOU DU SPECTACLE

Fête de clôture de la saison culturelle

SA
ME
DI
06
JUIN
2026

📍 **LORLEAU**

Château Saint-Crespin

+ D'INFOS
PAGE 20

DÈS 18H



Restauration sur place 🍴

©Photo : Sylvain Barabé