

LYONS ANDELLE LE MAG

LE MAGAZINE DE LA COMMUNAUTÉ DE COMMUNES LYONS ANDELLE

JANVIER 2026 #26



NOUVEAU : ET SI VOTRE TOITURE POUVAIT CRÉER DE L'ÉLECTRICITÉ | P.10

CONSOMMER LOCAL : CHEZ MÉLANIE ET JULIEN | P.12

SÉJOUR NEIGE | P.23



Chères habitantes, chers habitants,

C'est avec plaisir que je vous retrouve pour vous présenter, au nom des élus communautaires et de l'ensemble du personnel, mes vœux les plus chaleureux pour cette année 2026.

Que cette nouvelle année vous apporte santé, sérénité et épanouissement. Qu'elle soit aussi placée sous le signe de la solidarité et du « faire ensemble », ces valeurs qui fondent l'identité de Lyons Andelle et nous permettent de relever les défis collectifs.

Dans un contexte national parfois incertain, notre intercommunalité demeure un repère stable, garante d'un service public de proximité. En 2026, la Communauté de communes continuera d'assurer ses missions pour préserver votre cadre de vie. Nous avons la chance d'évoluer dans un écrin de nature exceptionnel, entre forêts et vallées, un patrimoine que nous nous devons de protéger.

Cette continuité du service public s'illustre à chaque étape de la vie. Elle se traduit par le soutien de nos aînés ou encore l'appui aux familles, des structures petite enfance jusqu'à l'accompagnement des adolescents. Je pense notamment aux séjours, comme celui proposé en février à la neige évoqué dans ces pages, qui offrent à notre jeunesse des souvenirs inoubliables et l'apprentissage de la vie collective.

Nous poursuivrons également nos actions pour une transition écologique pragmatique. En matière de mobilité d'abord, avec la mise en place du transport solidaire dans nos villages. Sur l'énergie ensuite : grâce au lancement du cadastre solaire ou aux « balades thermographiques » de cet hiver, nous vous donnons les clés pour agir sur la rénovation et le potentiel solaire de vos logements.

Lyons Andelle est une terre vivante qui se transforme. Cette dynamique repose sur la vitalité de nos centres-bourgs et de l'économie locale. Je tiens à saluer l'engagement de nos producteurs, artisans et commerçants, mis à l'honneur dans ce numéro à travers les portraits de « Chez Mélanie et Julien » ainsi que de l'entreprise BM Couverture.

Enfin, notre territoire est riche de ses rencontres. Je vous invite à parcourir l'agenda pour découvrir les animations foisonnantes prévues près de chez vous. N'hésitez pas à profiter de ces rendez-vous pour partager de bons moments.

Très bonne année et bonne lecture à tous !

Jean-Luc Romet,
Président de la Communauté
de communes Lyons Andelle



4 LE SAVIEZ-VOUS ?

Parcours d'un prisonnier
à Lyons-la-Forêt

5 SPORT | ASSOCIATIONS

Rencontre : Agathe Levieux

6 EN COULISSES

Le service voirie

8 TRANSPORT SOLIDAIRE

SOMMAIRE



9-11 ENVIRONNEMENT

Déchets - Cadastre solaire
Balades thermographiques
Guide des producteurs locaux

12 CONSOMMER LOCAL

Chez Julien et Mélanie



14 CULTURE | Ne manquez pas...

16 ÉCONOMIE | BM couverture

18 SOLIDARITÉ | Retour sur la journée de sensibilisation aux violences intrafamiliales

19 ENFANCE

Semaine de la parentalité
Centre de loisirs



20-23 JEUNESSE

Sorties du vendredi
Café des familles
Location de 2 roues
Séjour neige

24 ASSAINISSEMENT NOUVEAU

25 NUMÉRIQUE

Naviguer en toute sécurité

26 ÇA A FAIT L'ACTU

27 JOURNAL DES COMMUNES

29 INFOS PRATIQUES

33 AGENDA



LYONS ANDELLE LE MAG

ZA La Vente Cartier - 15 rue Martin Liesse - BP 20 - 27380 Charleval
02 32 49 61 27 - contact@cdcla.fr - www.cdcla.fr

Directeur de la publication : Jean-Luc Romet
Directrice de la rédaction : Valérie Lavigne-Courteux
Directrice générale des services : Aurélie Levasseur
Rédaction : Mathieu Normand / Claire Vernet-Alexandre / Charlotte Leledy
Mise en page : Charlotte Leledy
Avec la précieuse contribution des services de la Communauté de communes
Dépôt légal : à parution ISSN 2553-7660 | **Tous droits de reproduction réservés**
Tirage : 11 221 exemplaires | Imprimé sur papier 100% PEFC



LE PARCOURS D'UN PRISONNIER À LYONS-LA-FORÊT

Saviez-vous qu'à Lyons-la-Forêt, les vestiges du passé nous permettent de suivre le parcours d'un prisonnier sous l'Ancien régime ? Voici quatre étapes pour le reconstituer !

L'ANCIENNE MARÉCHAUSSÉE

📍 2 rue Bout-de-Bas

Construite sur les anciens remparts du Moyen-Âge, c'est à la maréchaussée, ancêtre de la gendarmerie nationale, qu'officiaient les hommes en charge de la sécurité publique. Ceux-ci s'occupaient notamment de transporter discrètement les accusés vers le bâtiment où ils étaient jugés, en empruntant un chemin à l'abri des regards.

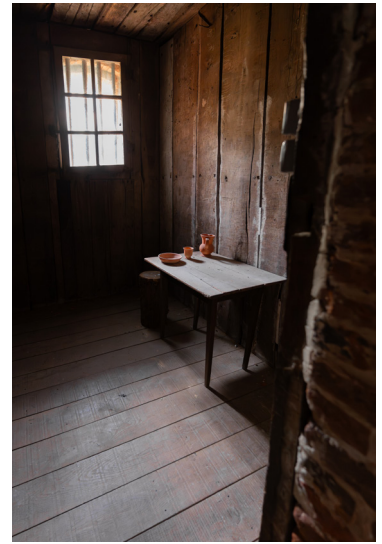


LA SALLE DE BAILLIAGE

📍 rue de l'hôtel de ville

Le jugement des accusés était prononcé dans la salle de bailliage par un tribunal placé sous l'autorité d'un officier royal : le bailli, sorte de préfet de l'époque.

Cette pièce, située au premier étage de l'hôtel de ville actuel, est aujourd'hui utilisée pour les conseils municipaux et des événements. Les objets et les tableaux qu'elle renferme, tout comme ses murs tapissés de fleur de lys, témoignent de l'histoire du village.



AU CACHOT !

Il s'agit de la dernière étape pour les coupables ! Six cachots se trouvent sous la salle de bailliage. Un seul reste accessible aujourd'hui. Il a été reconstitué pour montrer aux visiteurs à quoi ressemblait les conditions de détention à l'époque.

DÉCOUVREZ D'AUTRES ANECDOTES

en regardant les vidéos « Suivez le guide ! » sur les réseaux sociaux de l'Office de tourisme Lyons Andelle.



LA SENTE DES SOUPIRS

La sente des Soupirs, un chemin dérobé passant derrière des jardins de particuliers, conduit vers la salle de bailliage où les accusés étaient jugés.

À l'instar du célèbre pont de Venise, ce passage tirerait son nom des soupirs que laissent échapper les accusés avant d'être jugés.



RENCONTRE AGATHE LEVIEUX

PASSION FOOTGOLF

Elle est championne d'Europe en équipe dans une discipline sportive parfois méconnue du grand public : le footgolf ! Rencontre avec Agathe Levieux, 29 ans, habitante de Renneville, fière de sa région et sportive passionnée, récompensée lors de la dernière édition des Lauréats sportifs de la Communauté de communes Lyons Andelle.

Un ballon rond, les terrains de la vallée de l'Andelle et une passion familiale : le terreau était fertile pour nourrir l'histoire d'amour entre Agathe Levieux et le football. De ses débuts à l'âge de 5 ans à l'ASVA (Association Sportive de la Vallée de l'Andelle) jusqu'aux matchs en U19 nationaux avec le FC Rouen, puis un court passage au Grand-Quevilly, cette habitante de Renneville a toujours baigné dans ce sport.

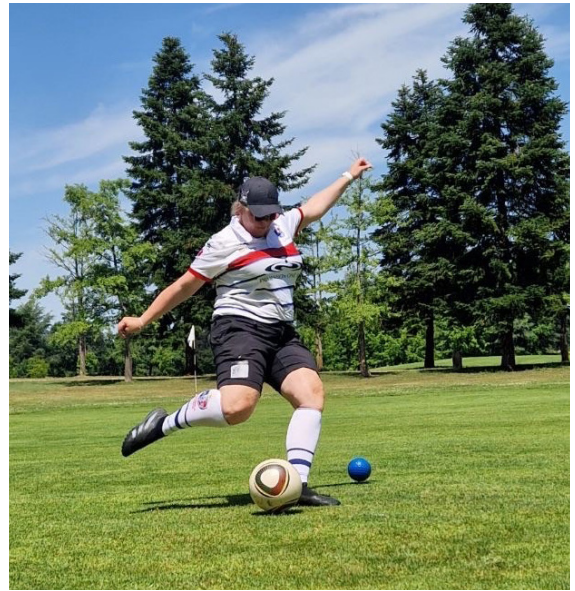
Et même si, passés les 20 ans, la vie active l'a éloignée des pelouses, la flamme s'est ravivée il y a quelques années de manière inattendue : par la pratique du footgolf. Une discipline où elle a obtenu le titre de championne d'Europe par équipe. Un exploit qui lui a valu d'être première nommée de la cérémonie des Lauréats sportifs.

DÉCOUVERT PAR HASARD

Le footgolf, comme son nom l'indique, est une discipline à la croisée du football et du golf. « Ça se déroule sur un terrain de golf, explique Agathe Levieux. On utilise nos jambes en guise de club et des trous adaptés à la taille du ballon. » Chaque coup de pied arrêté compte. Il faut de la précision, de la force, de la technique et de l'endurance : « En compétition, on marche entre 8 et 12 km par parcours et entre 20 et 30 km par week-end. Ça, plus les frappes répétées, ça tire sur les adducteurs ! »

Sa découverte du footgolf s'est faite par hasard à l'occasion d'une initiation offerte en cadeau à son père. « Je m'y suis rendue avec lui, puis on a joué de temps en temps ensemble et je me suis dit : pourquoi pas être plus régulière ? »

Elle s'entraîne au golf de Saint-Saëns au sein du Rouen Métropole Footgolf Club. L'ambiance est à mille lieues du tumulte des terrains de football. « Le calme et l'environnement du golf, c'est très apaisant, confie-t-elle. Les cadres sont magnifiques ». Mais l'esprit de compétition, lui, est toujours là.



ASCENSION FULGURANTE

« Je suis très déterminée, j'aime réussir et gagner ». C'est ce tempérament qui a propulsé Agathe Levieux de simple « joueuse du dimanche » à concurrente sérieuse sur le circuit national, où elle a enchaîné 10 étapes en 2024. Une régularité récompensée par une sélection en équipe de France et un titre de championne d'Europe décroché en décembre 2024 en Turquie, face à l'Espagne.

« J'étais extrêmement fière de faire partie de l'équipe de France. J'ai vécu des émotions que je n'aurais pas pu connaître autrement. » Une fierté doublée de celle de représenter son territoire d'origine, la vallée de l'Andelle, auquel elle reste très attachée.

LE PLAISIR AVANT TOUT

Le haut niveau exige cependant des sacrifices. Faute de statut professionnel et d'une fédération, les athlètes doivent s'autofinancer. « Ça demande beaucoup d'investissement personnel et financier. J'ai payé tous les frais de cette saison de ma poche », confie Agathe. Si elle a « un peu fait une pause » en 2025 pour récupérer, elle pense parfois à la prochaine coupe du monde au mois de juin. « Je ne me fixe pas d'objectif. Le principal est surtout de prendre du plaisir. »

En attendant, elle espère voir son nouveau sport se développer. « Il y a un vrai potentiel, assure-t-elle. Et on a beaucoup de chance d'avoir de beaux golfs en Normandie. » Elle encourage chacun, footballeur ou non, à tenter l'expérience : « Essayer le footgolf, c'est l'adopter ! On partage de super moments. »



DANS LES COULISSES DU SERVICE VOIRIE

Plongez dans le quotidien de l'équipe voirie de la CDCLA. Un service qui s'investit pour assurer la sécurité de tous.

Ce matin, le thermomètre affiche un piquant 0°C, figeant la campagne dans le calme et le givre. Le ronronnement d'un moteur, suivi du raclement du godet d'une pelleteuse, rompent le silence. Dans la cabine de l'engin se trouve Stéphane Duhamel, le responsable du service voirie. Il manœuvre avec précision. « J'aime conduire les engins, indique-t-il en souriant, c'est mon truc. »

L'enjeu du jour : l'eau s'accumule sur le bas-côté de la route et déborde sur la chaussée, menaçant de l'abîmer, la rendre impraticable, voire dangereuse avec le gel. Il faut creuser pour libérer le flux, puis remblayer proprement.

La zone est sécurisée, la signalisation temporaire en place.

Le maire passe sur le chantier. Il échange avec Stéphane sur la meilleure façon de procéder. « La voirie est un sujet qui préoccupe tout le monde, souligne l'agent. Nous sommes souvent en contact sur le terrain avec les élus. »

Emmanuel, chef d'équipe au sein du service, positionne le camion benne près de la pelleteuse pour récupérer la terre excavée. L'exécution est fluide : un court coup de klaxon, un regard, un geste suffisent. « On se connaît bien, livre Stéphane. On sait travailler ensemble. » En quelques dizaines de minutes, l'eau a quitté la chaussée et s'évacue de nouveau correctement.



RÉACTIVITÉ ET POLYVALENCE

Une fois le chantier replié et la route rendue aux usagers, l'équipe reprend ses missions habituelles. Si l'intervention du matin semble anecdotique, elle résume bien la philosophie du service : la polyvalence.

Mais pour faire quoi exactement ?

La question crée souvent la confusion chez les habitants. « En termes de voirie, la police de la circulation est du domaine du maire de chaque commune, comme pour la création d'un stop par exemple, explique le directeur de l'aménagement du territoire, Guillaume Caron. La Communauté de communes, elle, détient le pouvoir de police de la conservation. » En clair : à elle de s'assurer que l'état des routes et leur signalisation soient préservés. Cela va du curage des fossés au lavage des panneaux, jusqu'aux gros entretiens, comme le reprofilage des voies.



Les quatre agents du service surveillent et entretiennent ainsi 294 km de voirie d'intérêt communautaire, répartis sur 30 communes.

DES PROFILS COMPLÉMENTAIRES

Stéphane partage son temps entre le terrain et le bureau.

Gérer la route, c'est aussi s'occuper de l'administratif. Il instruit les dossiers d'urbanisme liés à la voirie et surveille les travaux des concessionnaires (eau, électricité) pour s'assurer qu'ils sont réalisés dans les règles de l'art.

Sur le terrain, la répartition des rôles est naturelle au sein de l'équipe, bien que tout le monde soit capable de réaliser la plupart des tâches.

Emmanuel seconde Stéphane en son absence. Ancien soudeur, il met son savoir-faire technique au profit du service : « Au lieu d'acheter des fourreaux pour les panneaux, on les fabrique nous-mêmes », explique-t-il.

À leurs côtés, chacun a ses domaines de prédilection : Rémi gère une grande partie de la signalisation, tandis que Daniel s'affaire souvent sur les « nids-de-poule ».



PARÉS POUR L'HIVER

Pour être efficace et opérationnel sur tout le territoire, le service dispose d'une autonomie matérielle importante (mini-pelle, machine haute pression, cylindre, poids lourd...), mais il sait aussi s'entourer.

Le vice-président en charge de la voirie, François Baldari, pilote les travaux d'envergure confiés à des entreprises extérieures, comme la réhabilitation prochaine de trois ponts pour 700 000 €.

De même, pour l'entretien courant des accotements, le fauchage est externalisé. Il est confié à des entreprises privées.

L'ennemi numéro un de la voirie reste d'ailleurs la météo. En période hivernal, quand les bulletins annoncent du gel ou de la neige, le service d'astreinte est prêt à intervenir.



« Si le risque est avéré, le vice-président déclenche lui-même les opérations après un patrouillage sur les voies communautaires », explique Stéphane.

Pour assurer un déneigement rapide des voies entretenues par la Communauté de communes, des conventions ont été signées avec les agriculteurs. Équipés de lames appartenant à la CDCLA, ils déneigent une partie des axes. Les agents de la voirie passent eux aussi la nuit à saler la route. Une synergie indispensable pour garder le territoire praticable.

Entre ce pilotage de prestataires externes et le travail effectué en régie, l'exigence est constante. Sur la route, la sécurité des usagers dépend en partie de la conscience professionnelle de ceux qui l'entretiennent. « On essaie de tout faire pour que ça se passe bien, même si on n'a pas toujours une baguette magique ! »

LA VOIRIE C'EST...

4 agents

150 panneaux acquis en 2024 pour rénover la signalisation

294 KM de voies communales reconnues d'intérêt communautaire

BESOIN DE VOUS DÉPLACER ?



Rendez-vous chez le médecin, à vos loisirs,
à un entretien d'embauche ou chez votre commerçant grâce au

TRANSPORT SOLIDAIRE

Atchoum

CONDUCTEUR OU PASSAGER INSCRIVEZ-VOUS DÈS MAINTENANT !

0 806 110 444

Service gratuit + prix appel



www.atchoum.eu



+ D'INFOS

Communauté de communes Lyons Andelle
02 32 49 61 27 - www.cdcla.fr


**PRÉFET
DE L'ÈURE**
Liberté
Égalité
Fraternité

Avec le concours de
**FRANCE
NATION
VERTE**
Agir • Mobiliser • Accélérer


**malakoff
humanis**
RETAITE COMPLÉMENTAIRE
agirc-arrco

DÉCHETS DES RÉSULTATS ENCOURAGEANTS



Les chiffres révélés par le syndicat de gestion des ordures ménagères (Sygom)* sont encourageants : depuis 2020, les poubelles du territoire s'allègent considérablement. Si les habitants ont adopté les bons réflexes, quelques efforts restent à fournir pour exceller, notamment sur la qualité du tri.

La dynamique est positive. D'après les dernières données disponibles*, chaque habitant de la Communauté de communes Lyons Andelle a produit en moyenne 597 kg de déchets, soit 6 kg de moins que la moyenne du Sygom et 80 kg de moins que la moyenne nationale.

Le résultat le plus marquant concerne les ordures ménagères résiduelles (le bac noir) : leur volume a chuté de 36 % par rapport à 2020, atteignant 183 kg par habitant. Parallèlement, le tri des emballages (bac jaune) a bondi de 141 % sur la même période. Cette évolution démontre que les foyers ont adopté les consignes de tri. C'est également le résultat de l'investissement de ces dernières années :

- la distribution des bacs jaunes et noirs à l'ensemble

des foyers, immeubles, administrations et entreprises assimilés au ménage,

- le renouvellement de 200 bornes de recyclage du verre et l'ajout d'une cinquantaine supplémentaire,
- le déploiement de solutions de tri des biodéchets.

TRIER MIEUX POUR CONTINUER D'AVANCER

Malgré ces bons résultats, quelques points noirs subsistent. Avec 36 kg de verre collectés par an et par habitant, le territoire se situe 11 kg au-dessus de la moyenne du Sygom, mais trop de bouteilles finissent encore dans le bac noir ou le bac jaune, ce qui a un coût important pour la collectivité.

Plus largement, 70 % du contenu des bacs noirs est fait de déchets pouvant encore être valorisés.

24 % des déchets déposés dans le bac jaune sont par ailleurs refusés en centre de tri. Pour rappel, ces bacs acceptent les emballages en plastique, métal ou carton et les papiers. Rien d'autre.

COMBIEN CA COÛTE ?**

330 € / tonne

Prix moyen de la gestion des ordures ménagères résiduelles (bac noir)

145 € / tonne

Prix de la gestion des déchets recyclables (bac jaune)

687 € / tonne

Prix de la gestion d'un mauvais tri dans le bac jaune

47 € / tonne

Prix de la gestion du verre mis dans les bacs dédiés (contre 330 € dans le bac noir !)

* Données pour l'année 2024 issues du rapport d'activité 2025.

** Toutes étapes techniques confondues.

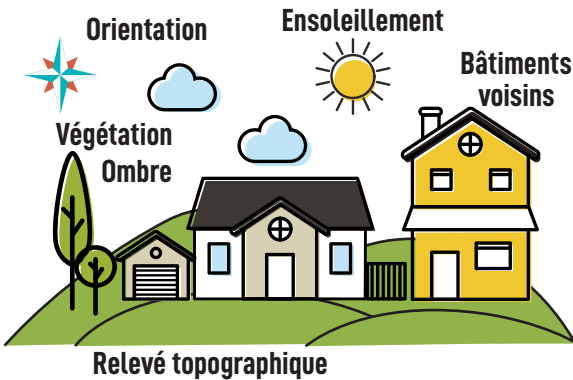
NOUVEAU

ET SI VOTRE TOITURE POUVAIT PRODUIRE DE L'ÉNERGIE ?

La Communauté de communes Lyons Andelle lance son cadastre solaire : un outil gratuit, sans inscription et anonyme, qui vous permet de mesurer le potentiel solaire de votre toiture. En quelques minutes, estimez le bilan économique d'une installation solaire chez vous.



Comment est calculé le potentiel de votre toiture ?



Renseignez-vous

La pose de panneaux est soumise à autorisation de travaux dans votre mairie (déclaration préalable pour un bâtiment existant / permis de construire pour un bâtiment neuf). Assurez-vous que votre assurance habitat couvre l'installation solaire.

à vous de choisir

Panneau solaire photovoltaïque pour produire de l'électricité

- ▶ Consommez votre propre électricité.
- ▶ Vendez le surplus à un fournisseur.

Panneau solaire thermique pour produire de la chaleur

- ▶ Uniquement pour votre logement.

+ D'INFOS



On vous accompagne

Avant de vous lancer, vous pouvez contacter Soliha (espace conseil France Rénov) pour bénéficier de conseils gratuits et neutres.

☎ 02 32 39 84 00



Réalisez au moins 3 devis pour comparer les offres.

lyons-andelle.cadastre-solaire.fr

✉ contact@cdcla.fr



BALADES THERMOGRAPHIQUES VOTRE MAISON EST-ELLE BIEN ISOLÉE ?

Le chauffage tourne à plein régime, mais une sensation de froid persiste ? Vos factures grimpent ? Pour vous aider à voir d'où la chaleur s'échappe, la Communauté de communes a lancé des balades thermographiques cet hiver. Deux dates sont déjà passées, le dernier rendez-vous est donné le 15 janvier à Perriers-sur-Andelle et aux Hogues. Inscription avant le 13 janvier : contact@cdcla.fr - 02 32 49 61 27.

MIEUX VAUT NE PAS VOIR ROUGE

Ces balades, réservées aux habitants des communes ciblées, sont gratuites, ludiques et pédagogiques. À la tombée de la nuit, accompagné d'un conseiller France rénov', vous déambulez dans les rues de la commune et la caméra thermique passe vos façades au crible : là où ça vire au rouge ou au jaune, la chaleur fuit ! C'est le signe qu'une rénovation énergétique est peut-être nécessaire.

Cette « chasse aux fuites » est suivie, une semaine plus tard, d'une soirée de restitution. C'est le moment d'analyser les clichés et de discuter solutions concrètes (aides financières, travaux prioritaires) avec un expert neutre.

Apprenez en plus en vidéo.



MANGER LOCAL UN GUIDE DES PRODUCTEURS LOCAUX DU CHAMP À L'ASSIETTE

Manger local, choisir des produits frais et de saison, c'est possible grâce aux producteurs installés sur le territoire. Mais il s'avère parfois difficile de savoir où les trouver...

Pour vous aider, le nouveau guide des producteurs locaux, proposé par la CDCLA en version web et papier, fait office de boussole ! Il recense, grâce à une carte interactive, les fermes et points de vente directe du territoire pour privilégier les circuits courts sans se tromper.

OÙ LE TROUVER ?

Disponible gratuitement en ligne sur www.cdcla.fr, mais aussi en version papier au siège de la Communauté de communes.





CHEZ JULIEN ET MÉLANIE

S'il y a bien un produit emblématique de la Normandie, c'est la pomme. On la retrouve principalement sous forme de boisson, comme « Chez Julien et Mélanie ». En Lyons Andelle, on les connaît pour leur gîte à la ferme, pour les ateliers créatifs de Mélanie, mais aussi depuis quelques années pour leur jus de pomme. C'est sur leur exploitation de vaches laitières, située à Lorleau, que le couple s'est lancé dans cette aventure en 2020. Nous les avons rencontrés pour découvrir l'histoire de cette success story de la pomme.

Racontez-nous l'origine des jus de pomme « Chez Julien et Mélanie ».

Les pommiers sont là depuis des années, mais on n'en faisait rien de spécial. Et puis, quand nous avons emménagé sur l'exploitation, on s'est dit qu'on pourrait essayer de les exploiter. On a alors fait notre première pressée avec les pommes que nous avons récoltées. Au démarrage, cette production était plutôt personnelle : pour nous, pour nos familles, nos amis, mais aussi l'offrir en cadeau d'accueil à nos clients du gîte « Chez Julien et Mélanie ».

Les premiers retours ont été tellement positifs qu'on

s'est dit « pourquoi pas se lancer dans une petite production à vendre ? » On a donc véritablement lancé la production en 2021 et chaque année on produit un peu plus de bouteilles pour répondre à une demande croissante.

On cultive des pommiers hautes tiges dans les herbages qui abritent nos vaches en pâturage. C'est un verger assez atypique car il n'a pas été conçu à l'origine pour une production cidricole. Aujourd'hui, nous possédons une soixantaine de pommiers avec une quinzaine de variétés, ça représente environ 6 tonnes de pommes par an soit 3000 litres de jus.

Pourquoi vous êtes-vous implantés sur le territoire ?

Julien est né ici. L'exploitation laitière est à l'origine celle de ses parents. Il était évident pour nous de rester.

Et puis, on vit quand même dans un cadre exceptionnel. Malgré le fait que l'on soit à la campagne, le territoire est proactif pour ses acteurs économiques et ses habitants.

On trouve également beaucoup de produits du terroir et ça fait sens avec notre activité.

Il y a une dimension d'entraide, de convivialité, qu'on ne retrouve pas ailleurs.

Quelle est la particularité de vos produits ?

Le goût ! Notre jus est à la fois doux et sucré. C'est grâce au mélange de nos différentes variétés ainsi qu'à un parfait équilibre de pommes à manger et de pommes à jus.

Nous sommes une exploitation très familiale à taille humaine. Ici pas de mécanisation, nos familles, ainsi que notre salarié agricole, nous aident pour le ramassage à la main des pommes. Nous n'appliquons aucun engrais ni traitement. Nous aimerions d'ailleurs passer une partie de la production en agriculture biologique.

Où peut-on retrouver vos produits ?

Notre jus de pomme est disponible directement à la ferme dans notre distributeur de confiance. Nous y déposons des bouteilles de 33 cl, de 1 L ainsi que des cubis qui se conservent jusqu'à 5 semaines après ouverture.

Nous déposons également notre jus à la ferme de la cacheterie à Fleury-la-Forêt et à la ferme Saint-Paul de Lyons-la-Forêt. Quelques gîtes aux alentours proposent aussi notre jus de pomme à leurs clients.



Enfin, vous pouvez nous retrouver de temps en temps au marché de Lyons-la-Forêt ainsi que sur les marchés de Noël.

Et demain ? Quels sont les projets pour le jus de pomme « Chez Julien et Mélanie » ?

Continuer de le faire rayonner autour de chez nous. Pour cela, nous aimerions démarcher les moyennes et grandes surfaces pour les rayons de produits locaux.

Nous avons aussi développé un nouveau format : des bouteilles en verre de 33 cl, initialement à destination des restaurateurs, mais qui plaisent beaucoup aux particuliers.

JUS DE POMME CHEZ JULIEN ET MÉLANIE

-  3 rue Bernard Buffet
27480 Lorleau
-  06 99 09 27 47
-  earldesaintcrespin@gmail.com
-  www.gite-lyons-julien-melanie.com/jusdepommes
-   @chezjulienetmelanie

IDÉE RECETTE

DE JULIEN ET MÉLANIE



Le jus de pomme chaud

Ingrédients :

- 1 L de jus de pomme
- 2 pincées de cannelle
- 2 clous de girofle
- Vous pouvez également ajouter une étoile de badiane et 2 rondelles d'orange

Recette :

- Déposez tous les ingrédients dans une casserole.
- Faites chauffer jusqu'à ébullition puis laissez infuser 10 minutes.
- Servez chaud.

Et pour l'été, le punch à base de jus de pomme est aussi très apprécié (à consommer avec modération).





1

© photo : JB Darasco

Musique & humour

PANIER PIANO 1

Leonor Stirman

Un mélange savoureux de musique et d'humour, entre piano, amours et vodka !

Golda Schmendrick, pianiste concertiste fantasque à la renommée internationale, vous livre une leçon de piano très particulière...

De Chopin à Dalida, de confidences en digressions alcoolisées, cette conférence, en apparence bien rodée, dérape joyeusement en un délire musical, joué et chanté, qui finit non pas sous la table, mais plutôt « sous le piano » !

À l'issue du spectacle, l'artiste partagera un moment convivial avec le public.

SAMEDI 24 JANVIER · 18H

📍 **SALLE DES FÊTES BACQUEVILLE**

🕒 **1H15 · DÈS 10 ANS**

TARIFS : 2-8 €

Sortie à l'opéra

MOZART, BRAHMS 2

Orchestre Opéra Normandie Rouen

Un piano, un orchestre, de la joie, simple et puissante.

Pour la première fois, nous vous proposons d'aller écouter un concert à l'opéra et de découvrir cette institution avec deux œuvres flamboyantes : le *Concerto pour piano n°21* de Mozart et la *Symphonie n°2* de Brahms.



Départ en car :

- 16h30 de la Communauté de communes Lyons Andelle, 15 rue Martin Liesse à Charleval
- Retour prévu vers 20h45

SAMEDI 14 FÉVRIER · 18H

📍 **OPÉRA ORCHESTRE NORMANDIE ROUEN**

🕒 **1H50 · TOUT PUBLIC**

TARIF UNIQUE : 20 € (TRANSPORT INCLUS)



2

© photo : Arnaud Bertereau

CLOU DU SPECTACLE

Clôture de la saison culturelle

Événement incontournable, cette grande soirée festive vient clore la saison culturelle en beauté, entre musique, spectacles et moments conviviaux. Programme à venir.

SAMEDI 6 JUIN

📍 **CHÂTEAU SAINT-CRESPIN LORLEAU**

GRATUIT · ENTRÉE LIBRE

Retrouvez toutes les dates à venir sur www.cdcla.fr

RETROUVEZ LA COMMUNAUTÉ DE COMMUNES LYONS ANDELLE SUR LES RÉSEAUX

f y in *



* Facebook · Youtube
LinkedIn · PanneauPocket



Charles-Émile Marcourt (à g.) et Brice Brothier sont à la tête de l'entreprise BM Couverture

BM COUVERTURE UNE RÉUSSITE ANCRÉE EN LYONS ANDELLE

Ils se connaissent depuis l'adolescence et partagent la même vision de l'excellence. En l'espace de six ans, Brice Brothier et Charles-Émile Marcourt ont transformé leur passion commune pour la couverture en une entreprise de référence sur le territoire Lyons Andelle. Rencontre avec un binôme qui conjugue savoir-faire traditionnels et modernes.

Entre Brice Brothier et Charles-Émile Marcourt - alias « Milo » - la connexion s'est faite autour d'une même passion : l'art de travailler les toitures. Les deux hommes se sont rapprochés lors de leur apprentissage. « On a commencé à faire du covoiturage pendant notre CAP, relatent-ils. Les liens se sont tissés. »

La complicité personnelle s'est vite confirmée sur le plan professionnel. « Je travaillais chez Patrick Chapelle à Charleval,

raconte Brice. Il m'a confié le pôle couverture. Je lui ai parlé de Milo, qui a fini par rejoindre l'entreprise. On a bossé 6 ou 7 ans ensemble. » La suite logique s'écrit en mars 2019 avec la création de BM Couverture (contraction de Brothier-Marcourt). Leur propre entreprise, spécialisée en couverture, mais aussi charpente, bardage, ossature bois et isolation.

UNE MONTÉE EN PUISSANCE

Les deux artisans se lancent dans le grand bain en reprenant une partie de la clientèle de leur ancien patron. Ils s'attaquent à tous types de chantiers. À l'époque, leur plus gros projet est l'école maternelle de Charleval.

« On s'était dit en se lançant qu'on ne resterait toujours que tous les deux », se rappelle Brice. Mais face à un carnet de

commandes qui se remplit vite, ils doivent recruter dès l'année suivante.

Le choix se porte sur David, un chef d'équipe expérimenté et réputé localement comme un « super couvreur », qu'ils embauchent avec un apprenti. Ce renfort marque le début d'une montée en puissance régulière. Pour répondre à l'afflux de demandes, ils embauchent au moins un chef d'équipe et un apprenti par an. L'entreprise compte aujourd'hui quinze collaborateurs.

L'EXIGENCE AU SERVICE DU PATRIMOINE

L'organisation est bien huilée. Brice pilote la partie commerciale et la gestion, même s'il n'est pas toujours le plus à l'aise derrière un ordinateur. « Nos week-ends d'ado, on les passait à bricoler et pas sur les consoles ou les PC »,

s’amuse Milo. Heureusement, Brice peut compter les yeux fermés sur Aliénor, l’assistante de direction, pour l’épauler au bureau.

Pour la stratégie, c’est vers son allié de toujours qu’il se tourne : « Milo reste un deuxième cerveau pour moi, confie-t-il. On fonctionne pareil. On prend les grosses décisions ensemble. »

Charles-Émile se concentre quant à lui sur le terrain. Considéré comme les « meilleures mains » de l’entreprise, il intervient sur les ouvrages complexes, veillant aussi à la transmission du geste technique aux plus jeunes.

Formation et investissement sont les deux piliers de la stratégie de BM Couverture. « On réinjecte tout dans l’entreprise », indique Brice. D’un côté, ils s’équipent en matériel (grues, camions...) pour le confort de travail, l’attractivité et la sécurité ; de l’autre, ils misent sur une montée en compétence constante des équipes. Les apprentis viennent le plus souvent des Compagnons du devoir, dont Charles-Émile et Brice partagent la philosophie et la visée de l’excellence. « Notre métier, à la base, c’est l’ouvrage d’art », insistent-ils, avec l’ambition de développer leur présence sur les chantiers classés et les Monuments historiques.



DU CONSEIL À LA RÉALISATION

Cette quête de qualité passe aussi par une écoute attentive. Au-delà de la technique, les dirigeants se positionnent comme de véritables partenaires pour leurs clients. « On essaie de se mettre à leur place pour leur offrir les meilleures perspectives », expliquent-ils. Une approche sur-mesure qui leur permet de naviguer avec aisance entre deux mondes.

D’un côté, la restauration pure : ardoise au clou, tuiles de pays triées à la main pour des manoirs, des chantiers techniques comme celui de l’île du château Gaillard nécessitant une péniche pour acheminer le matériel. De l’autre, l’architecture contemporaine avec la création de grandes verrières en acier et des rendus modernes. « On essaie de travailler un éventail important de matériaux, toujours

dans les règles de l’art », résume Charles-Émile.

ANCRÉS EN LYONS ANDELLE

S’ils n’hésitent pas à sortir de la région pour des chantiers d’exception, Brice et Milo restent viscéralement attachés à leur territoire. Enfants du pays, ils mettent un point d’honneur à faire vivre le tissu économique local en travaillant avec les différents acteurs du secteur.

Une proximité qui se vit au quotidien, que ce soit au restaurant le midi ou lorsqu’il s’agit de donner un coup de main à la commune.

Cette fidélité se concrétise aujourd’hui par la construction d’un nouveau bâtiment de 600 m² à Charleval, avec un espace de vie pour les salariés. Ils y emménageront au printemps. Une manière d’enraciner durablement leur savoir-faire en Lyons Andelle.



ENTREPRISE BM COUVERTURE

📍 Zone d’activité
de la Tannebrune
27380 Charleval

☎ 06 98 44 33 59

🌐 www.bmcouverture.com

📷 [bm.couverture](https://www.instagram.com/bm.couverture)

📘 BM Couverture

VIOLENCES INTRAFAMILIALES COMPRENDRE POUR MIEUX AGIR



Face à un cri chez les voisins ou au désarroi d'un ou d'une proche, on se demande souvent : « Que faire ? ». Pour passer de la sidération à l'action, le réseau VIF¹ Lyons Andelle, animé par la Communauté de communes Lyons Andelle, a pensé sa journée de sensibilisation de novembre dernier comme un véritable laboratoire de solutions. Objectif : déconstruire les idées reçues pour mieux protéger les victimes.

La matinée, réunissant élus et partenaires du réseau VIF, a débuté par un électrochoc. La diffusion d'archives de l'INA a projeté l'auditoire dans le passé, confrontant une vision archaïque de la femme aux enjeux bien réels d'aujourd'hui.

UN PROJET EN 2026

Face à ce constat, trois juristes ont pris le relais pour ancrer les débats dans le concret : Laura Bernier (CDAD² de l'Eure), Patrick Crozet (CIDFF³) et Ghislain Leray (AVEDE ACJE⁴). Ils ont rendu accessibles des notions complexes et leurs évolutions, comme le consentement ou les dispositifs de protection. Ce rendez-vous riche en échanges a confirmé un besoin : celui

d'outiller durablement les citoyens. Le travail de synthèse réalisé par les juristes servira donc de socle à la création d'un livret et d'une vidéo pédagogique en 2026. Ces supports s'adresseront tant aux particuliers qu'aux professionnels. Une suite logique pour le réseau VIF déjà à l'origine d'une vidéo sur l'hébergement d'urgence.

TROIS SCÈNES, TROIS DILEMMES

L'après-midi, la théorie a laissé place à l'émotion avec la Super compagnie. Le principe de ce théâtre-forum ? Des comédiens jouent une situation du quotidien et le public intervient pour chercher des solutions.

Un spectacle découpé en trois scènes. D'abord, les cris chez les voisins. Ensuite, l'anniversaire gâché par un conjoint toxique. Enfin, une scène au guichet d'une mairie, illustrant les violences administratives souvent invisibles (papiers confisqués, comptes bloqués). Au-delà du spectacle, cette journée a permis de libérer la parole. Les participants ne sont plus simplement spectateurs face aux violences et possèdent désormais des clés pour agir.

BESOIN D'AIDE ? LE CIDFF À VOTRE ÉCOUTE

Le Centre d'information sur les droits des femmes et des familles (CIDFF) assure des permanences juridiques sur le territoire. C'est une porte d'entrée essentielle vers une prise en charge globale (sociale, judiciaire, aide au logement) grâce au travail en réseau avec les assistantes sociales et le dispositif VIF.

- ✓ le 1^{er} mardi du mois, l'après-midi, au centre social Espace libre de Charleval,
- ✓ le 3^{ème} mardi du mois, l'après-midi, à la mairie de Romilly-sur-Andelle,
- ✓ le dernier mardi du mois, l'après-midi, à la mairie de Lyons-la-Forêt.

Sur rendez-vous au
02 32 33 44 56

CONTACTS D'URGENCE :

3919 (téléphone)

114 (sms)

arretonslesviolences.gouv.fr

¹Violences intrafamiliales ²Conseil Départemental de l'Accès aux Droits ³Centre d'Information sur les Droits des Femmes et Familles

⁴Association d'aide aux victimes, d'accès aux droits et d'actions du champ judiciaires de l'Eure

SEMAINE DE LA PETITE ENFANCE UNE QUESTION D'ÉQUILIBRE

Du lundi 16 au vendredi 20 mars prochain, le service petite enfance de la Communauté de communes participe pour la quatrième année consécutive à la semaine nationale de la petite enfance. Un rendez-vous ludique et pédagogique pour le trio enfants-parents-professionnels.

LE THÈME 2026 : « DES ÉQUILIBRES »

Pour cette nouvelle édition, les équipes ont imaginé un programme riche autour d'une thématique inspirante : l'équilibre. Qu'il soit moteur (apprendre à marcher), émotionnel ou relationnel, il est au cœur du développement du tout-petit.

Tout au long de la semaine, des ateliers seront proposés aux enfants au sein des structures pour explorer cette notion en s'amusant.



TEMPS FORT : MERCREDI 18 MARS

Une journée de la petite enfance est prévue le mercredi 18 mars dans les locaux de la CDCLA à Charleval. Ouvert aux familles comme aux assistant(e)s maternel(le)s, cet événement se veut un point de rencontre convivial.

Les horaires précis et le détail des animations seront communiqués très prochainement sur le site et les réseaux sociaux de la Communauté de communes. Restez connectés !

+ D'INFOS : www.semainepetiteenfance.fr



CENTRE DE LOISIRS : INSCRIPTIONS

Une nouvelle année commence et, avec elle, de nouvelles aventures pour les enfants âgés de 3 à 11 ans accueillis au centre de loisirs à Vasœuil. Pour garantir une place à vos enfants lors des prochaines vacances d'hiver et de printemps, n'oubliez pas de les inscrire en amont.

UN PROGRAMME SUR MESURE

Fin l'ennui ! L'équipe d'animation concocte à chaque période de vacances un programme diversifié, pensé spécifiquement pour répondre aux besoins et aux rythmes de chaque tranche d'âge.

Activités sportives pour se dépenser, ateliers créatifs pour imaginer, jeux et moments ludiques

autour de thématiques immersives... Tout est réuni pour que les vacances soient synonymes d'épanouissement et de découverte.

CALENDRIER DES RÉSERVATIONS

Pour les vacances d'hiver, la période d'inscription sera ouverte du 17 janvier au 1^{er} février 2026. Au printemps, les réservations ouvriront du 14 au 29 mars.

Inscriptions via le portail familles :
www.cdcla.portail-familles.app



Sortie au Fridge - Comedy club



BON PLAN POUR LES ADOS : LES SORTIES DU VENDREDI

Une fois par mois, les jeunes de 14 à 17 ans bénéficient d'une sortie le vendredi soir. Au programme : ciné, stand up, opéra, cirque, match de sport... Une immersion culturelle ou sportive totalement gratuite.

Permettre aux jeunes du territoire d'ouvrir leurs horizons avec un accès direct à la culture, au sport et aux loisirs : c'est la mission simple et efficace des sorties du vendredi. Ce rendez-vous mensuel permet aux adolescents inscrits dans les maisons des jeunes, à Perriers-sur-Andelle et Romilly-sur-Andelle, de vivre des expériences variées. Le transport est assuré. Et c'est gratuit !



UN PROGRAMME ÉCLECTIQUE

Depuis la rentrée de septembre, ces rendez-vous ont permis à une vingtaine d'ados d'explorer des univers allant du stand up à la patinoire, en passant par Rouen givrée ou l'expérience sensorielle chez Sensas.

Cette volonté de toucher à tout continue en 2026, dès le 16 janvier, avec le spectacle *Entre chien et loup*. Février devrait ouvrir les portes de l'Opéra aux jeunes, avant un détour par le cirque-théâtre d'Elbeuf, le 27 mars, pour assister au spectacle du Centre national des arts du cirque (Cnac). Le sport sera de nouveau à l'honneur en avril avec une soirée au Kindarena, suivie des Nuits des musées en mai et de la traditionnelle clôture de saison culturelle de la CDCLA en juin.

PLUS QU'UNE SIMPLE SORTIE

Si l'objectif premier est la découverte, ces vendredis sont aussi un vecteur de lien social. Ils permettent aux ados des différentes communes de se retrouver régulièrement en dehors du cadre scolaire et de partager des moments conviviaux.

C'est également l'occasion pour les équipes d'animation de transmettre les informations sur les autres dispositifs jeunesse existants sur le territoire.

INFOS PRATIQUES

C'est pour qui ?

Tous les jeunes de 14 à 17 ans habitants la CDCLA

Combien ça coûte ?

Gratuit (activités + transport)

Inscriptions

via le portail familles :
cdcla.portail-familles.app

+ d'infos

✉ jeunesse@cdcla.fr

☎ 06 07 12 82 12



UN ACCOMPAGNEMENT AU CŒUR DES COLLÈGES

Chaque semaine, les animatrices des maisons des jeunes (MJ) investissent les collèges de Romilly-sur-Andelle et Fleury-sur-Andelle. Entre lutte contre le décrochage, prévention du harcèlement, simples discussions et ateliers, elles assurent une présence discrète mais importante. L'objectif ? Créer une continuité éducative et identifier, en lien avec les équipes pédagogiques, les jeunes qui ont besoin d'un coup de pouce.

RACCROCHER CEUX QUI DÉCROCHENT

Au collège de Romilly-sur-Andelle, Laureen intervient deux fois par semaine sur le temps du midi. Sa mission s'inscrit dans le Contrat local d'accompagnement à la scolarité (Clas), ciblant spécifiquement les élèves en situation de fragilité ou de décrochage identifiés par l'équipe éducative ou l'infirmière scolaire. La remobilisation se fait par l'action.

Au programme : des sessions courtes d'une heure, par petits groupes, sur des thématiques

variées. Les sessions de Laureen sont axées sur des ateliers créatifs, des mini jeux sportifs en intérieur et des jeux de cohésion. Deux autres sessions dans la semaine sont encadrées par le centre social de Pîtres. L'idée est simple : redonner confiance par la réussite d'un projet pour mieux revenir vers les apprentissages scolaires ensuite.

CRÉER UN LIEN DE CONFIANCE

Laureen est aussi présente lors des pauses méridiennes pour mener des projets de santé avec l'infirmière scolaire, ou simplement échanger avec les élèves et leur présenter les projets des MJ.

À Fleury-sur-Andelle, Sophie adopte une approche similaire. Elle anime de son côté un club journal hebdomadaire et s'investit pleinement dans le programme Phare, le plan national de prévention du harcèlement. En plus de positionner la CDCLA comme un maillon de la chaîne éducative, ces actions créent un lien de confiance. Du collège à la structure jeunesse, le pas est désormais plus facile à franchir.

PROMENEURS DU NET : POSEZ VOS QUESTIONS EN DIRECT

Une question, une envie, un projet ? Les promeneurs du net sont là pour répondre à vos questions ! Deux professionnelles de la jeunesse échantent avec vous en direct lors de permanences de deux heures.

OÙ & AVEC QUI ?



Sur Facebook

@ Sabrina Geneslay
(Info jeunes)

@Sophie Dupuis
(maison des jeunes)

POUR QUI ?

Les jeunes de 11 à 30 ans.



Promeneurs
du Net

INFO JEUNES : LES RENDEZ-VOUS À NE PAS MANQUER

Orientation, rapport aux écrans, Fête de la musique... L'année 2026 démarre fort avec l'Info Jeunes (IJ). Que vous soyez parents ou adolescents, voici les dates clés pour s'informer, échanger et s'investir sur le territoire.

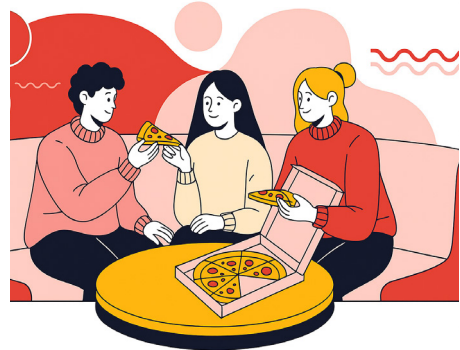
Café des familles

Le prochain Café des familles se tiendra le **vendredi 30 janvier** à 18h à la maison des jeunes de **Romilly-sur-Andelle** sur le thème « Les réseaux sociaux et les écrans ». Loin des discours moralisateurs, la soirée débutera par une séquence prévention (Fake news, IA, jeux vidéo) animée avec un quiz interactif. Place ensuite au jeu avec un grand défi Mario Kart «Parents vs Ados».

À noter : D'autres rendez-vous sont prévus mercredi 25 mars avec les outils pour préparer les examens sereinement, ainsi que le 5 juin et le 14 octobre.

Soirée Pizza & Orientation

Une soirée conviviale aura lieu le **vendredi 16 janvier** de 17h30 à 20h30 à la maison des jeunes de **Perriers-sur-Andelle**. Autour de pizzas, jeunes et parents pourront aborder les questions d'orientation et de formation dans un cadre convivial en participant à des jeux, des quiz. L'occasion idéale pour dédramatiser les choix de parcours.



Fête de la musique : rejoignez l'organisation

Vous avez entre 13 et 17 ans et vous souhaitez vous investir dans un projet ? Il est encore temps de rejoindre l'équipe d'organisation de la Fête de la musique 2026 ! Les missions sont réparties entre les jeunes pour gérer la programmation ou la technique. Après un premier lancement en décembre, la prochaine réunion aura lieu le **23 janvier** à la MJ de **Perriers-sur-Andelle**. Le rythme est d'au moins une rencontre par mois. Venez rejoindre l'aventure !

+ D'INFOS ✉ info-jeunes@cdcla.fr
☎ 02 32 49 61 27 - 07 57 41 26 61

LOCATION DE DEUX-ROUES À TARIFS RÉDUITS

Depuis 2011, la Communauté de communes, en partenariat avec la Mission locale, propose un service de location de deux-roues destiné à faciliter l'accès à l'emploi, à la formation et aux soins pour les habitants ne disposant pas de moyen de mobilité.

Le parc composé de six scooters, dont un électrique, d'un vélo à assistance électrique et d'un VTT, est géré par l'association IFAIR (Insertion Formation Animation Individualisée pour Réussir), via un soutien financier de la Communauté de communes.

Conditions pour bénéficier de ce service

- ✓ Avoir au moins 16 ans
- ✓ Être titulaire du permis AM ou BSR (Brevet de sécurité routière) sauf si né(e) avant le 31/12/1987
- ✓ Ne pas avoir de suspension de permis
- ✓ Utiliser le véhicule pour des raisons professionnelles.



+ D'INFOS

Communauté de communes Lyons Andelle

✉ contact@cdcla.fr ☎ 02 32 49 61 27



SÉJOUR NEIGE 2026

UNE AVENTURE COLLECTIVE AU SOMMET

Du 21 au 28 février, les 14-17 ans de la Communauté de communes prennent de la hauteur au Collet d'Allevard (Isère). Un séjour pensé pour la glisse, mais aussi pour le vivre-ensemble.

C'est le temps fort de l'hiver. Hébergés au centre « Les Mainiaux », au cœur d'une station familiale située à 1 450 m d'altitude dans le massif de Belledone, 24 adolescents de 14 à 17 ans vont partager une semaine intense. Ski matin et après-midi, activités et veillées rythmeront leurs journées encadrées par les éducateurs de la CDCLA.

Avec ou sans expérience

La force de ce séjour réside dans la continuité éducative. Les jeunes ne sont pas confiés à des inconnus, mais encadrés par des animateurs qu'ils côtoient depuis l'école primaire.

Ce climat de confiance permet aux débutants de vaincre leur appréhension et aux confirmés de se perfectionner. L'objectif est simple : pouvoir, même sans expérience à la base, dévaler une piste bleue et profiter du sommet de la station avant le départ.

Autonomie et mixité

Au-delà de la technique, le séjour neige représente une école de la vie. En partageant leur chambre (4 à 6 lits) et les repas, des ados de tout le territoire et de tous les milieux, qui ne se seraient peut-être par rencontrés autrement, apprennent à se connaître et à s'entraider.

Le programme s'adapte aussi à la fatigue avec une journée de coupure (raquettes, luge, shopping) et une session exceptionnelle de ski nocturne sur le plus grand domaine éclairé d'Europe.



Sécurité renforcée, encadrement supérieur aux normes légales et mixité sociale : tout est réuni pour que les jeunes reviennent avec des bons souvenirs et un peu plus d'autonomie dans leurs bagages.

EN BREF

Quand ?

Du 21 au 28 février 2026.

Pour qui ?

Les 14-17 ans du territoire.

Inscriptions

Jusqu'au 16 janvier 2026
via le portail familles :
cdcla.portail-familles.app

Réponse aux inscriptions

le 20 janvier 2026

+ d'infos

✉ jeunesse@cdcla.fr

☎ 02 32 49 61 27

ASSAINISSEMENT COLLECTIF : UNE TRANSITION EN DOUCEUR VERS LA GESTION INTERCOMMUNALE



À compter du 1^{er} janvier 2026, la Communauté de communes Lyons Andelle (CDCLA) assure la gestion de l'assainissement collectif. Une évolution opérée progressivement par la collectivité. L'objectif ? Garantir la continuité du service tout en préparant l'avenir des infrastructures.

Ce tournant administratif se prépare en coulisses depuis plusieurs mois. Conformément aux évolutions législatives, la CDCLA a fait le choix du pragmatisme pour opérer une transition en douceur.

L'eau potable reste communale

Première clarification indispensable : ce changement ne concerne que le traitement des eaux usées. La gestion de l'eau potable n'évolue pas. À la suite des études menées en 2024, il a été décidé de la maintenir au niveau des syndicats actuels (SIEVN, SIAEPAP, SAEP Le Tronquay, Beauficel et Lorleau).

Pour l'assainissement, en revanche, la carte se simplifie. Dès 2026, la CDCLA se substituera aux syndicats existants et aux communes gérant leurs stations en direct (Lyons-la-Forêt, Perriers-sur-Andelle, etc.). Seule exception : Vascoeuil restera rattachée au syndicat du Bray Sud pour des raisons de logique territoriale, la station d'épuration étant commune avec Croisy-sur-Andelle.

Une harmonisation jusqu'à 2034

Concrètement, qu'est-ce qui change pour l'habitant le 1^{er} janvier ? Rien ou presque dans l'immédiat. Le service est actuellement assuré via des contrats de délégation avec des entreprises privées. Pour éviter des indemnités de résiliation, la CDCLA honorera ces contrats jusqu'à leur terme.

Certains courent jusqu'en 2028, d'autres jusqu'en 2034. C'est à cette échéance que l'harmonisation

sera totale, avec la volonté d'aboutir à un contrat et une tarification unique, ainsi qu'à des prix plus attractif du fait de la taille du territoire. Toutefois, la CDCLA devient dès 2026 votre porte d'entrée pour toute démarche : demande de raccordement ou de contrôle dans le cadre des ventes.

Répondre aux enjeux de demain

Ce transfert est une opportunité. Une station d'épuration et tout le système d'assainissement représentent un investissement de plusieurs millions d'euros. Pour des communes isolées, le remplacement d'un tel ouvrage entraîne souvent une fluctuation des tarifs en « dent de scie ».

L'échelle intercommunale permet de lisser ces coûts et de mutualiser les moyens. Cette solidarité territoriale est indispensable pour faire face au durcissement des normes environnementales, et au défi de la gestion de la ressource en eau, qui exigent une expertise technique de plus en plus pointue.

CE QUI CHANGE EN 2026

- ✓ **Eau Potable : Aucun changement.**
Vous continuez de dépendre de votre syndicat habituel.
- ✓ **Assainissement collectif : La CDCLA** devient compétente et reprend la gestion des stations de Lyons-la-Forêt, Perriers-sur-Andelle, Radepont, Charleval/Fleury-sur-Andelle, Romilly-sur-Andelle/Pont-St-Pierre/Douville-sur Andelle, Bourg-Beaudouin et Vandrimare.
- ✓ **L'exception : La commune de Vascoeuil** reste gérée par le syndicat du Bray Sud.



CYBERSÉCURITÉ NAVIGUER L'ESPRIT TRANQUILLE

Peur de cliquer ou d'envoyer ses documents au mauvais endroit ? Crainte du piratage ? Quelques réflexes simples suffisent pour déjouer la majorité des pièges. Nos conseillers numériques vous livrent leurs astuces pour reprendre le contrôle de votre ordinateur.

1. Le cadenas est votre ami

Avant de saisir la moindre information personnelle (et surtout bancaire !) sur le web, levez les yeux vers la barre d'adresse de votre navigateur. L'adresse du site commence-t-elle par HTTPS ? Y a-t-il un petit cadenas fermé ?

- ▶ Le conseil : Si le cadenas est absent ou ouvert, partez. De même, méfiez-vous des offres trop belles pour être vraies dans les publicités (la paire de chaussures de marque à -90%). Préférez toujours taper vous-même l'adresse du site officiel plutôt que de cliquer sur une bannière promotionnelle.

2. Mot de passe : optez pour la phrase magique

« 123456 » ou le prénom de votre chat sont du pain béni pour les pirates. Mais pas besoin d'avoir une mémoire d'éléphant pour être sécurisé.

- ▶ L'astuce : Construisez votre mot de passe à partir d'une

phrase personnelle. Exemple : « J'ai 1 chat qui s'appelle Minou ! » Gardez la phrase entière ou, encore mieux, les premières lettres, les chiffres et la ponctuation. Cela donne : J'a1cqsM! C'est indéchiffrable pour un robot, mais facile à retenir pour vous. Et rappelez-vous : on ne donne jamais son mot de passe, même à son conseiller !

3. L'écran se fige ? Prenez un café !

Un écran bleu apparaît ? Une fenêtre vous suggère fortement d'appeler un numéro d'urgence car vous avez un virus ? C'est une technique d'intimidation pour vous faire payer.

- ▶ Le réflexe : Ne cédez pas à la panique. La pression est l'arme favorite des arnaqueurs. Forcez l'arrêt de votre ordinateur (appui long sur le bouton marche/arrêt). Allez boire un café, respirez, et rallumez-le calmement plus tard. Souvent, la menace disparaît au redémarrage.

4. Le doute est votre meilleur antivirus

Vous recevez un mail disant qu'Omar Sy est décédé ? Votre « banquier » vous contacte en urgence ?

- ▶ La règle d'or : Si c'est urgent, c'est suspect. Si c'est sensationnel, c'est souvent faux. Écoutez votre petite voix intérieure. Et en cas de doute, ne cliquez pas, et allez chercher l'information vous-même à la source (en appelant votre agence bancaire via son numéro officiel, par exemple).

BESOIN D'AIDE ? VENEZ NOUS VOIR !

L'intelligence artificielle vous effraie ?

Vous voulez apprendre à repérer les fausses photos ou simplement gérer vos démarches en ligne (Doctolib, impôts, identité numérique...) ?

Les conseillers numériques sont là pour vous.

Ils vous proposeront un accompagnement gratuit, individuel ou en atelier, près de chez vous pour dompter ces outils.

+ D'INFOS : 02 32 49 61 27

Retrouvez le planning des interventions des mois à venir sur notre site www.cdcla.fr



LAURÉATS SPORTIFS : DES CHAMPIONS DE LYONS ANDELLE MIS EN VALEUR

La désormais traditionnelle soirée des Lauréats sportifs s'est tenue à la salle Charles IX de Charleval vendredi 17 octobre 2025. Elle a permis de récompenser quatorze sportifs, quatre bénévoles et trois associations.

Porteurs de belles valeurs, issues d'une grande diversité de disciplines, ils ont représenté avec brio Lyons Andelle lors des grandes échéances sportives et participent au quotidien au dynamisme associatif du territoire.



COUPS DE POUCE/COUPS DE COEUR

Plus de 200 associations du territoire Lyons Andelle sont soutenues à travers différentes actions par la Communauté de communes. C'est notamment le cas des coups de pouce et coups de cœur, subventions remises chaque année à une liste d'associations sélectionnées en fonction de leurs projets.

En novembre, le Président Jean-Luc Romet et la Vice-présidente Valérie Lavigne ont valorisé treize associations. Cinq d'entre elles ont reçu un coup de cœur de 2 000 € et huit autres un coup de pouce de 1 000 €.

IRONMAN ET DEMANDE EN MARIAGE À HAWAÏ : LA FOLLE HISTOIRE DE CHLOÉ CHEVALIER

Un exploit sportif mêlé de romantisme : tous les ingrédients étaient réunis pour raconter une belle histoire ! À l'automne dernier, Chloé Chevalier, 31 ans, sportive installée à Paris, mais originaire de Bourg-Beaudouin, est venue à bout de l'épreuve du championnat du monde d'Ironman à Hawaï après 10h43 d'effort.

3 800 m de natation, suivis de 180 km à vélo, puis de 42,195 km de course à pied sous une chaleur et une humidité écrasante, qui lui ont donné l'envie d'abandonner. « Après le vélo, je ne voulais pas retourner dans le four », raconte-t-elle. Avec détermination, elle a pourtant terminé 168^e sur 2 000 participantes, et 31^e sur 200 dans sa catégorie.

La vue de son compagnon Thomas, tendant une pancarte la demandant en mariage à 3 km de l'arrivée, lui a sans nul doute fait du bien au mental pour terminer cette impressionnante course.





1 · AMFREVILLE-LES-CHAMPS

RÉHABILITATION DU PATRIMOINE

L'association Cepsa (Culture environnement et patrimoine Amfreville) et la mairie ont commencé la réhabilitation des portes de l'église qui ont été réparées par le menuisier Gilles Le Moal et repeintes par des bénévoles.

Ce même menuisier a conçu un auvent afin de protéger la porte d'entrée. La couverture en ardoises a été réalisée par l'entreprise Leruste.

Le financement a été couvert d'une part par l'association Cepsa et d'autre part grâce à un leg d'une personne en lien avec Amfreville.

La commune rappelle qu'il existe une collecte à la fondation du patrimoine pour la restauration de la voûte, comptant sur la générosité de chacun afin de sauvegarder ce patrimoine.



2 · ROMILLY-SUR-ANDELLE

RELOCALISATION DES SERVICES TECHNIQUES ET AMÉNAGEMENT THERMIQUE

La commune a relocalisé ses services techniques dans une friche : les ateliers municipaux du Marais.

En créant une isolation thermique, l'objectif est d'économiser plus de 50 % d'énergie par rapport à la situation actuelle à la sente du Couchant. Des bureaux, des vestiaires et des sanitaires ont été créés avec le concours d'entreprises. Les agents ont isolé et aménagé les ateliers techniques (menuiserie, plomberie-électricité, soudure, espaces verts, entretien de matériel et de véhicules).



3 · FLEURY-LA-FORÊT

REMISE DES PRIX DES VILLES ET VILLAGES FLEURIS 2025

La commune de Fleury-la-Forêt s'est vu remettre le prix de la valorisation paysagère et des patrimoines au château du Quenet à Val-Doré jeudi 16 octobre 2025. Cette récompense salue ses actions pour embellir ses espaces publics et valoriser son patrimoine.

Elle renforce sa deuxième fleur et illustre son engagement pour un cadre de vie harmonieux et durable. « Merci aux élus, agents, bénévoles et habitants : cette réussite est notre fierté commune ! », souligne la municipalité.

4



4 · CHARLEVAL

CONCERTS CLASSIQUES

Le Forum des arts, Les amis de Lyons et Second souffle organisent une série de concerts classiques exceptionnels les vendredi 20 mars à 19h30 à l'église de Muids, samedi 21 mars à 20h à l'église de Lyons-la-Forêt et dimanche 22 mars à 16h à l'église de Charleval.

Les trois concerts seront donnés par le quatuor Varèse, accompagné du talentueux clarinetiste Lester Alexis Chio, avec un magnifique programme comprenant entre autres Dvorak, Debussy, les quintettes avec clarinette de Mozart et de Brahms.

5



5 · FLEURY-SUR-ANDELLE

NOUVELLE AIRE À L'ESPACE PAUL-VATINE

L'espace Paul-Vatine accueille une toute nouvelle aire de jeux qui ravira les petits moussaillons ! Entre le grand bateau de pirates et la tyrolienne, les enfants pourront vivre de belles aventures en plein air. Par ailleurs, le square Paul-Vatine est en train d'être entièrement repensé pour devenir une véritable zone de bien-être pour les familles : nettoyage, sécurisation, nouveaux mobiliers... Parents, enfants, amis : profitons ensemble de ce lieu convivial, dans le respect des règles et des âges indiqués.

6



6 · LETTEGUVES

Boucle André-Arbus

Une nouvelle boucle de randonnée devrait apparaître au printemps 2026. Elle permettra de découvrir la commune, lors d'une randonnée de 5,3 km.

Elle est actuellement en phase de finalisation, notamment dans sa création et le balisage, par la Fédération Française de Randonnée (Antenne de l'Eure).

La promenade vous invitera à connaître l'histoire du sculpteur André Arbus, inspiré dans ses œuvres grâce à la quiétude du village. Il repose au cimetière de Letteguives.



COMMUNAUTÉ DE COMMUNES LYONS ANELLE

ZA la Vente Cartier - 15 rue Martin Liesse - Charleval

☎ 02 32 49 61 27 ✉ contact@cdcla.fr

@ www.cdcla.fr

Retrouvez-nous sur nos réseaux sociaux :



HORAIRES :

Du lundi au jeudi : 8h30 - 12h30 / 13h30 - 17h30

Le vendredi : 8h30 - 12h30 / 13h30 - 16h30

• LES MAIRIES DU TERRITOIRE

AMFREVILLE-LES-CHAMPS

Maire : Joël CORDIER, délégué communautaire

Tél. : 02 32 49 71 65 - 07 50 67 45 25

mairie.amfrevilleschamps@orange.fr

www.amfreville-les-champs27.fr

Horaires :

Mardi de 16h à 18h30

Vendredi de 17h à 18h30

BACQUEVILLE

Maire : Roger COLLETTE, délégué communautaire

Tél. : 02 32 49 14 40

mairie.bacqueville@wanadoo.fr

www.bacqueville.fr

Horaires :

Mardi de 10h à 12h

et de 16h à 18h30

Mercredi de 10h à 12h

Jeudi de 16h à 18h

Vendredi de 15h à 17h

Permanence des élus :

Samedi de 11h à 12h

BEAUFICEL-EN-LYONS

Maire : Nadine DOINEL, déléguée communautaire

Tél. : 02 32 49 59 92

commune.beauficelenlyons@orange.fr

www.beauficelenlyons.fr

Horaires :

Jeudi et vendredi de 14h à 17h

Mercredi de 10h à 12h permanences

élus

BOSQUENTIN

Maire : Sylviane FOUQUET, 7^e vice-présidente

Tél. : 02 32 49 56 18

mairie.bosquentin@orange.fr

www.bosquentin.fr

Horaires :

Jeudi de 8h30 à 12h30

BOURG-BEAUDOUIIN

Maire : Philippe HALOT, 4^e vice-président

Tél. : 02 32 49 24 76

mairie-bourgbeaudouin@orange.fr

www.bourg-beaudouin.fr

Horaires :

Lundi de 9h à 12h30

et de 13h30 à 17h30

Mardi et vendredi de 9h à 12h30

Jeudi de 9h à 12h30

et de 13h30 à 18h30

CHARLEVAL

Maire : Pascal CALAIS, 5^e vice-président

Délégués communautaires : Maud DALISSIER ; Patrick EMO ; Christiane HEQUET

Tél. : 02 32 49 01 32

mairie@charleval.net

www.charleval.fr

Horaires :

Lundi de 13h30 à 17h

Du mardi au vendredi de 8h30 à

12h15 et de 13h30 à 17h

DOUVILLE-SUR-ANDELLE

Maire : Michel CRAMER, délégué communautaire

Tél. : 02 32 49 99 67

mairie@douville-surandelle.fr

www.douville-sur-andelle.fr

Horaires :

Mardi de 17h à 19h

Jeudi de 8h30 à 9h30

Vendredi de 16h30 à 18h30

FLEURY-LA-FORÊT

Maire : Arnaud GODEBOUT, délégué communautaire

Tél. : 02 32 49 63 40

mairie.fleurylaforet@gmail.com

www.fleury-la-foret.fr

Horaires :

Lundi, Mardi, Mercredi, Vendredi

8h45-12h15 / 14h-17h

Samedi 9h-12h

FLEURY-SUR-ANDELLE

Maire : Rémi VIEILLARD, 10^e vice-président

Délégués communautaires : Frédéric ZIELINSKI ; Jean-Marc GAVELLE, Sonia DAMOIS

Tél. : 02 32 49 00 59

contact@fleury-sur-andelle.fr

www.fleury-sur-andelle.fr

Horaires :

Lundi et mercredi de 8h30 à 12h30

et de 13h30 à 17h

Mardi de 8h30 à 12h30

Jeudi de 8h30 à 12h30 et de 13h30 à 19h

Vendredi de 8h30 à 12h30

et de 13h30 à 16h

INFOS PRATIQUES

FLIPOU

Maire : Christophe COUSIN, délégué communautaire

Tél. : 02 32 49 72 48

mairie.flipou@orange.fr

www.flipou.fr

Horaires :

Lundi et jeudi de 16h à 18h

HOUVILLE-EN-VEXIN

Maire : Gilles LEBRETON, 6^e vice-président

Tél. : 02 32 21 92 29

mairie.houville27@orange.fr

www.houville-en-vexin.fr

Horaires :

Jeudi de 14h à 17h

LE TRONQUAY

Maire : Dominique DRONY

Déléguée communautaire : Anne-Laure MARTEAU

Tél. : 02 32 49 64 07

letronquay27@wanadoo.fr

www.letronquay.fr

Horaires :

Mercredi de 9h30 à 12h

Vendredi de 16h30 à 19h

LES HOGUES

Maire : Aline BACHELET, 3^e vice-présidente

Tél. : 02 32 49 10 14

mairiedeshogues@wanadoo.fr

www.leshogues27.fr

Horaires :

Lundi et mercredi de 9h à 12h et de 13h30 à 17h30

Vendredi de 9h à 12h

LETTEGUIVES

Maire : Valérie GRÉGOIRE, déléguée communautaire

Tél. : 02 32 49 77 46

mairie-letteguives@orange.fr

www.letteguives.fr

Horaires :

Lundi de 13h à 19h

Jeudi de 8h à 12h

LILLY

Maire : Sidonie LANCIEN, déléguée communautaire

Tél. : 02 32 49 18 55

mairiedelilly@orange.fr

www.mairiedelilly.fr

Horaires :

Jeudi de 9h à 13h

Vendredi après-midi sur RDV

LISORS

Maire : Frédéric HERBIN, délégué communautaire

Tél. : 02 32 49 11 39

accueil@mairiedelisors.fr

www.lisors.fr

Horaires :

Du mardi au vendredi de 9h à 12h

Permanences des élus sur rendez-vous le samedi matin

LORLEAU

Maire : Chantal GROUCHY, déléguée communautaire

Tél. : 02 32 49 61 57

mairielorleau27@orange.fr

www.lorleau.fr

Horaires :

Lundi de 14h à 17h

Samedi de 11h à 12h (permanence)

LYONS-LA-FORÊT

Maire : Thierry PLOUVIER

François BALDARI : 1^{er} vice-président, délégué communautaire

Tél. : 02 32 49 60 87

lyonslaforet.mairie@wanadoo.fr

www.lyons-la-foret.fr

Horaires : Le matin de 9h à 12h30

(tous les jours ouverts sauf le mardi)

Le mardi et le jeudi de 14h à 17h30

Le samedi de 10h à 12h

MÉNESQUEVILLE

Maire : Dominique CAHAGNE, délégué communautaire

Tél. : 02 32 49 46 44

mairie.menesqueville@wanadoo.fr

www.menesqueville.fr

Horaires :

Lundi, mardi, jeudi et vendredi

de 9h à 12h45 et de 13h30 à 17h

Mercredi de 9h à 11h45

PERRIERS-SUR-ANDELLE

Maire : Laurent SMAGGHE

Délégués communaux : Florence DUPART ; Gérard DUVAL ; Guillaume DEFRANCE ; Jackie MUTEL

Tél. : 02 32 49 07 31

accueil@perrierssurandelle.com

www.perriers-sur-andelle.fr

Horaires :

Lundi de 8h45 à 11h45

Mardi et jeudi de 8h45 à 11h45

et de 13h à 17h

Mercredi et samedi de 9h à 11h30

Vendredi de 8h45 à 16h

PERRUEL

Maire : Vincent QUENE, délégué communautaire

Tél. : 02 32 49 10 64

mairie.perruel@wanadoo.fr

www.perruel.fr

Horaires :

Mardi de 15h à 17h30

Mercredi de 10h30 à 11h30 et

de 15h à 16h. Vendredi de 15h à 17h

PONT-SAINT-PIERRE

Maire : Valérie LAVIGNE, 11^e vice-présidente

Délégué communautaire : Philippe HEBERT

Tél. : 02 32 49 70 14

mairie@pontsaintpierre.fr

www.pont-saint-pierre.fr

Horaires :

Lundi, jeudi, vendredi

de 8h30 à 12h et de 16h à 18h

Mardi de 16h à 18h

Mercredi de 8h30 à 12h

RADEPONT

Maire : Patrick MINIER, 8^e vice-président

Tél. : 02 32 49 17 17

mairie-radepont@wanadoo.fr

www.radepont.fr

Horaires :

Lundi de 9h à 12h et de 14h à 19h

Mardi de 9h à 12h

Jeudi de 9h à 12h et de 14h à 17h

Vendredi de 9h à 12h et de 14h à 18h

RENNEVILLE

Maire : Gilles VIEILLARD, délégué communautaire

Tél. : 02 32 49 23 04

renneville.mairie@wanadoo.fr

www.renneville.fr

Horaires :

Mardi de 10h à 11h30

Jeudi de 16h à 18h



ROMILLY-SUR-ANDELLE

Maire : Jean-Luc ROMET, Président
 Délégués communautaires :
 Xavier CHIVOT ; Didier HOUSSAYE ;
 Marie-Claude JULLIEN ;
 Marie LANGLET ; Pascale SIMON ;
 Frédéric VIEUX
 Tél. : 02 32 48 73 00
 mairie@romilly-sur-andelle.fr
 www.romilly-sur-andelle.fr
Horaires :
 Du lundi au vendredi de 8h30 à 12h
 et de 13h30 à 17h30
 Samedi de 9h30 à 12h

ROSAY-SUR-LIEURE

Maire : Pascal BEHAREL, 9^e vice-président
 Tél. : 02 32 49 08 25
 mairie-rosay-sur-lieure@orange.fr
 www.rosaysurlieure.fr
Horaires :
 Lundi et mardi de 14h à 18h
 Jeudi de 9h à 12h et de 14h à 18h
 Vendredi de 14h à 18h30

TOUFFREVILLE

Maire : Sophie MALHAIRE, déléguée communautaire
 Tél. : 02 32 49 35 89
 mairie@touffreville27.fr
 www.touffreville27.fr
Horaires :
 Lundi et mercredi de 17h à 19h

VAL D'ORGER

Maire : Daniel BLAVETTE, délégué communautaire
 Délégué communautaire : Eric BONNEAU
 www.valdorger.fr

Mairie de Gaillardbois-Cressenville
 Tél. : 02 32 48 57 53
 mairie.gaillardbois@wanadoo.fr
Horaires :
 Mardi de 9h à 11h30
 Mercredi de 16h à 18h
 Vendredi de 16h à 18h30

Mairie de Grainville
 Tél. : 02 32 49 09 41
 mairie@valdorger.fr
Horaires :
 Lundi de 16h à 19h
 Mercredi de 9h30 à 12h
 Jeudi de 16h à 18h30

Permanences des élus sur rendez-vous le samedi matin

VANDRIMARE

Maire : Pierre DECHOZ, délégué communautaire
 Lionel BEZIRARD : 2^e vice-président, délégué communautaire
 Tél. : 02 32 49 03 63
 info@vandrimare.fr
 www.vandrimare.fr
Horaires :
 Lundi, mercredi et jeudi de 8h30 à 12h
 Mardi et vendredi de 8h30 à 12h et de 13h30 à 17h
 Permanences des élus sur rendez-vous :
 Mardi de 18h à 19h30
 Samedi de 10h à 12h

VASCOEUIL

Maire : Jean-Luc MOENS, délégué communautaire
 Tél. : 02 35 23 62 37
 mairie@vascoeuil.fr
 www.vascoeuil.fr
Horaires :
 Mardi de 14h à 18h30
 Vendredi de 8h30 à 12h
 Permanence des élus :
 mardi de 17h30 à 18h30
 et vendredi de 8h30 à 10h

• LES DÉCHÈTERIES

HORAIRES D'HIVER DU 1^{ER} OCTOBRE AU 31 MARS

Vous pouvez accéder à l'ensemble du réseau de déchèteries du SYGOM.

▷ DÉCHÈTERIE DE CHARLEVAL

Rue des quatre chemins - 27380 Charleval
 Tél. : 06 08 89 12 16
 Du lundi au samedi (sauf mardi) :
 9h - 11h45 et 13h30 - 16h45

▷ DÉCHÈTERIE DE LORLEAU

Rue Bernard Buffet - 27480 Lorleau
 Tél. : 07 43 36 55 11
 Lundi et mercredi : 14h - 16h45
 Samedi : 9h - 11h45 et 14h - 16h45

▷ DÉCHÈTERIE DE ROMILLY-SUR-ANDELLE

980 avenue de la gare
 27610 Romilly-sur-Andelle
 Tél. 06 63 15 40 16

Du lundi au samedi (sauf jeudi) :
 9h - 11h45 et 13h30 - 16h45

HORAIRES D'ÉTÉ À PARTIR DU 1^{ER} AVRIL
 + D'INFOS : www.sygom.fr



Lyons Andelle un territoire d'écoute

Pour offrir un service au plus proche des habitants et répondre à leurs besoins, les élus de la Communauté de communes ont instauré différents services d'accueil, de suivi, d'écoute et d'aide, dans les locaux de la Mission locale. De nombreuses structures y assurent des permanences.

MISSION LOCALE

La Mission locale propose un parcours personnalisé pour informer, orienter et accompagner les jeunes de 16 à 25 ans dans les domaines de l'emploi, la formation et l'insertion professionnelle.

La Mission locale vous accueille rue Martin Liesse, à côté du siège de la CDCLA, du lundi au vendredi de 9h à 12h30 et de 13h30 à 17h (16h le vendredi - fermée le mardi matin). Fermé le mercredi après-midi jusqu'en septembre 2025. Informations : 02 32 49 90 09.

GUICHET ENTREPRISE

Le guichet entreprise s'adresse aux porteurs de projets pour la création, la reprise ou le développement d'une activité. Conseil, formation, financement... Bénéficiez d'un accompagnement personnalisé, gratuit et de proximité.

Vous pouvez rencontrer un conseiller entreprise :

- ▶ CMA : le 1^{er} jeudi du mois, le matin (sur RDV)
- ▶ CCI : le dernier jeudi du mois (sur RDV)
- ▶ Initiative Eure (sur RDV)

Pour prendre rendez-vous : 02 32 49 61 27.

ASSISTANTE SOCIALE

Une difficulté d'ordre social ?

Une assistante sociale vous écoute et vous oriente dans vos démarches, au centre Médico-Social de Fleury-sur-Andelle, le mardi après-midi et le jeudi matin. Sur rendez-vous au 02 32 49 52 21.

CIDFF

Les juristes du Centre d'Information sur les Droits des Femmes et des Familles (CIDFF) vous renseignent en matière de droit de la famille (union, rupture, famille, enfants), droits et procédures, violences, droit du travail, informations techniques et pratiques :

- ▶ le 1^{er} mardi du mois, l'après-midi, au centre social Espace libre de Charleval,
- ▶ le 3^{ème} mardi du mois, l'après-midi, à la mairie de Romilly-sur-Andelle,
- ▶ Le dernier mardi du mois, l'après-midi, à la mairie de Lyons-la-Forêt.

Sur rendez-vous au 02 32 33 44 56.

AMÉLIORATION DE L'HABITAT

Vous souhaitez obtenir des renseignements sur les aides en matière de rénovation énergétique ou de construction durable :

▶ **L'espace France Renov' vous accompagne le 1^{er} jeudi du mois, de 14h à 16h à la Mission locale de Charleval. Contactez SOLIHA Normandie Seine 02 32 39 89 99 - france-renov27@solihha.fr**

Vous souhaitez effectuer des travaux d'amélioration de la performance énergétique de votre logement, des travaux d'accessibilité et d'adaptation liés au handicap et à la mobilité ou des travaux de mise en conformité d'un logement très dégradé, vous pouvez, sous conditions de ressources, obtenir des subventions :

▶ **OPAH : des conseillers vous renseignent et vous accompagnent le 1^{er} jeudi de 10h à 12h à la Mairie de Lyons-la-Forêt et le 3^{ème} mardi de 10h à 12h à l'Espace Paul Vatine à Fleury-sur-Andelle. Contactez SOLIHA Normandie Seine 02 32 39 84 00 - contact27@solihha.fr**

FRANCE TRAVAIL

France travail accompagne les demandeurs d'emploi dans leur insertion professionnelle. Réunions d'informations collectives, suivi individualisé, aide et formation à la recherche d'emploi... Vous souhaitez obtenir des renseignements ?

France travail assure une permanence le mardi toute la journée, 13 rue Martin Liesse à Charleval (locaux de la Mission locale) ou sur rendez-vous au 39 49.

FRANCE ALZHEIMER

Vous vous questionnez sur la maladie, l'accompagnement d'une personne malade ou sur les dispositifs de soutien ?

L'association France Alzheimer assure une permanence et un accueil tous les mardis à la Maison de Santé Lyons Andelle de 14h à 17h.

Une halte détente est assurée le 2^{ème} mardi du mois de 10h à 16h, à la salle du Carré de Romilly-sur-Andelle.

ADAEA

L'Association Départementale pour l'Aide à l'Enfance et aux Adultes en difficulté propose des permanences écoute spécialisée femmes/hommes victimes de violences Intrafamiliales, sur rendez-vous :

le 1^{er} vendredi de chaque mois, à L'Espace libre, rue de la Gare à Charleval. Prendre rendez-vous : 02 32 33 52 76

LOISIRS & CULTURE

VEN. 9 JANV. | 19H

Bachata

Espace libre | **Charleval**
Salle Charles IX

DIM. 11 JANV. | 14H30

Théâtre

Lisors

Maison des associations
Le Théâtre du temps libre
présente *Casting*

DIM. 11 JANV. | 17H

Concert de chant choral

Les Hogues | Église
Chorale de l'université de
Rouen : chants du monde,
traditionnels, rythme jazz

MER. 14 JANV. | 11H

L'heure du conte

Charleval
Médiathèque Jules-Verne

SAM. 17 JANV. | 16H30

Café littéraire

Organisé par la bibliothèque
Lyons-la-Forêt
Café Le petit Lyons
Consacré au polar

SAM. 24 JANV. | 18H

Spectacle PANIER PIANO

Proposé par la CDCLA
Bacqueville
Salle des fêtes
Dès 10 ans. 2 à 8 €.
Infos et résa :
02 32 49 61 27
contact@cdcla.fr



Spectacle *Panier Piano* (© JB Darasco)

DIM. 25 JANV. | 14H

Concert du Nouvel an

Harmonie municipale
Charleval
Salle Charles IX

VEN. 30 JANV. | 19H

Bachata

Espace libre
Charleval
Salle Charles IX

SAM. 31 JANV.

Conférence de Fabien

Lecoivre
La Récéré pirisienne
Perriers-sur-Andelle

VEN. 6 FÉV. | 18H,

**SAM. 7 FÉV. | 17H
& DIM. 8 FÉV. | 15H**

Festival des arts du cirque Paillett' & Fantasy

Andell'Art | **Charleval**
Salle Charles IX

SAM. 7 FÉV. | 19H30

Soirée karaoké

Flep | **Vandrimare**
Centre socio-culturel
Soirée animée par
Dimète, avec repas

SAM. 7 FÉV.

Pièce de théâtre
Médiathèque Jacques-Prévert
Romilly-sur-Andelle
Complexe Aragon

DIM. 8 FÉV. | 18H

Concert de musique baroque

Municipalité et Haugr
Les Hogues | Église
Oeuvres de Vivaldi, Bach,
répertoire baroque avec
clavecin

MER. 11 FÉV. | 11H

L'heure du conte

Charleval
Médiathèque Jules-Verne

VEN. 13 FÉV. | 18H30

Dansades

Espace libre | **Charleval**
Salle Charles IX



Concert à l'Opéra de Rouen (© Arnaud Bertereau)

SAM. 14 FÉV. | 13H30

Concours de manille

Lisors en 4 saisons

Lisors

Maison des associations

SAM. 14 FÉV. | 18H

Concert Mozart, Brahms

Proposé par la CDCLA

Rouen

Opéra de Rouen

Transport assuré par la Communauté de communes. Tarif : 20€.

Infos et résa :

02 32 49 61 27

contact@cdcla.fr

SAM. 21 FÉV. | 20H

Théâtre

Le Forum des arts

Charleval

Salle Charles IX

Seul en scène *L'instant précis où Monet entre dans l'atelier*

VEN. 27 FÉV. | 19H

Bachata

Espace libre

Charleval

Salle Charles IX

DIM. 1^{ER} MARS

Salon du Bien-être

Les Spartiates

Perriers-sur-Andelle

Complexe sportif

VEN. 6 MARS | 19H

Bachata

Espace libre

Charleval

Salle Charles IX

SAM. 7 MARS | 20H30

Concert des professeurs

Conservatoire de musique

Charleval

Salle Charles IX

DIM. 8 MARS

Salon du bien-être

Flep

Vandrimare

Centre socio-culturel

SAM. 14 MARS | 19H

Causerie

Les amis de Lyons

Lyons-la-Forêt

Salle du bailliage de l'hôtel de ville

L'art des Larakhaghats danseurs sur corde en Arménie, par Levon Minassian, acteur, réalisateur, scénariste.

Co-auteur du *Fil des anges* (Prix Senghor 2019)

DU 14 AU 22 MARS

14H30-18H

38^{ème} édition du salon de peinture et de sculpture

Municipalité

Vandrimare

Centre socio-culturel

SAM. 21 MARS | 20H

Concert Quatuor Varèse et Lester Alexis Chio

Le Forum des arts

Lyons-la-Forêt

Église

DIM. 22 MARS | 16H

Concert Quatuor Varèse et Lester Alexis Chio

Le Forum des arts

Charleval

Église

VEN. 27 MARS | 19H

Bachata

Espace libre

Charleval

Salle Charles IX

DIM. 29 MARS | 14H

Journée jeux de société

FLEP

Charleval

Salle Charles IX

VEN. 10 AVRIL | 18H30

Dansades

Espace libre

Charleval

Salle Charles IX

SAM. 11 AVRIL | 19H

Itinéraire d'un

collectionneur de street art

Les amis de Lyons

Lyons-la-Forêt

Salle du bailliage de l'hôtel de ville

Avec Nicolas Laugero-Lasserre, cofondateur d'Artflux et directeur de l'Icart

DIM. 12 AVRIL | 16H30

Concert lyrique

Le Forum des arts

Charleval

Salle Charles IX

Airs d'opéra

DIM. 26 AVRIL | 14H

Karaoké dansant

Foyer de l'automne & comité des fêtes

Charleval

Salle Charles IX

SAM. 2 MAI | 20H30

Concert baroque

Le Forum des arts

Charleval

Salle Charles IX

DIM. 3 MAI | 9H

Rassemblement

Normandy Rider's

Charleval

Stade municipal

VEN. 22 MAI | 19H

Bachata

Espace libre

Charleval

Salle Charles IX

SAM. 23 MAI | 19H

Colette, une vie au féminin

Les amis de Lyons

Lyons-la-Forêt

Salle du bailliage de l'hôtel de ville

Conférence de Véronique

Mattéoli, présidente

d'honneur du Lyceum club de Paris



Quatuor Varèse et Lester Alexis Chio

SAM. 30 MAI | 20H

Pierres en lumières avec Clarival

Le Forum des arts

Lyons-la-Forêt

Église

SAM. 30 MAI | 20H

Concert de musiques actuelles

Conservatoire de musique de Charleval

Ménesqueville

Salle polyvalente

SAM. 30 MAI | 11H-18H

Pierres en lumières

Municipalité

Fleury-la-Forêt

Place de l'Église

Marché alimentaire local, jeux anciens en bois, visite guidée de l'église, concert, tombola, restauration & buvette.

DIM. 31 MAI | 9H-18H

Printemps littéraire

Médiathèque

Romilly-sur-Andelle

Complexe Aragon

VEN. 5 JUIN | DÈS 16H15

Romilly des arts

Municipalité

Romilly-sur-Andelle

Parking Edmond

VEN. 5 JUIN | 19H

Bachata

Espace libre

Charleval

Salle Charles IX

SAM. 6 JUIN

Normandie

Impressionniste

Les amis de Lyons

Lyons-la-Forêt

Déplacement à Giverny pour l'édition 2026 du festival

VEN. 12 JUIN | 19H

Dansades

Espace libre

Charleval

Stade municipal

SAM. 13 JUIN | 19H

Le théâtre Nô

Les amis de Lyons

Lyons-la-Forêt

Salle du bailliage de l'hôtel de ville

Causerie de Makiko Matalon, enseignante de littérature japonaise classique et contemporaine



Le Jardin
Hommage à Monet

**NORMANDIE
IMPRESSIONNISTE
2026**

29 Mai
— 27 Septembre
2026

FÊTES & COMMÉMORATIONS



JEU. 8 JANV. | 14H

Galette des rois

Foyer de l'automne
Charleval
Salle Charles IX

DIM. 18 JANV. | 14H

Galette des rois

FLEP
Charleval
Salle Charles IX

DIM. 1^{er} FÉV. | 14H30

Jeux de société de la Chandeleur

Comité des fêtes
Flipou
Jeux de société, vente de
crêpes, gateaux, boissons

SAM. 7 FÉV. | 14H-18H

Boom des enfants

Amicale scolaire
Fleury-sur-Andelle
Salle Fontaine Rosette RPA

DIM. 8 FÉV. | 13H-18H

Carnaval & goûter

École en fête
Val d'Orger
Foyer rural de Grainville

VEN. 13 FÉV. | 18H

Palmes romilloises

Municipalité
Romilly-sur-Andelle
Complexe Aragon

SAM. 14 FÉV. | 19H30

Soirée carnaval

Comité des fêtes
Romilly-sur-Andelle
Complexe Aragon

SAM. 14 FÉV.

Soirée Saint-Valentin

Perriers-sur-Andelle
Complexe sportif

SAM. 28 FÉV. | 19H30

Soirée karaoké

Génération Radepont
Radepont
Salle des fêtes

SAM. 28 FÉV. | 20H

Repas dansant

La Récré pirisienne
Perriers-sur-Andelle
Complexe sportif

SAM. 7 MARS

Carnaval

La Récré pirisienne
Perriers-sur-Andelle
Complexe sportif

SAM. 7 MARS | 19H30

Repas à thème

Comité des fêtes
Flipou
Salle des fêtes

SAM. 7 MARS | 19H30

Repas dansant

Comité des fêtes
Rosay-sur-Lieure
Thème : black & white

JEU. 12 MARS | 14H

Journée crêpes

Foyer de l'automne
Charleval
Salle Charles IX

DIM. 15 MARS

Repas de l'Amicale

L'Amicale laïque
Radepont
Salle des fêtes

SAM. 21 MARS | 19H

Saint-Patrick

Lisors en 4 saisons
Lisors
Salle des fêtes

SAM. 21 MARS | 20H

Saint-Patrick

Lorleau loisirs
Lorleau
Salle du temps libre

DIM. 22 MARS | 12H

Choucroute

Les anciens travailleurs
Bacqueville
Espace René-Gosselin

SAM. 28 MARS | 19H

Repas

GCIA
Val-d'Orger
Salle des fêtes Gaillardbois
Cressenville

SAM. 4 AVRIL | 10H

Chasse aux oeufs

Comité des fêtes
Charleval
Stade municipal

SAM. 4 AVRIL | 15H

Chasse aux oeufs de

Pâques

Comité des fêtes
Flipou
Salle des fêtes, terrain de
sport

SAM. 4 AVRIL 20H

Soirée couscous

Les animations pirisiennes
Perriers-sur-Andelle
Complexe sportif

LUN. 6 AVRIL | 11H

Pâques

Houville animation
Houville
Salle des fêtes

LUN. 6 AVRIL | 10H30

Chasse aux oeufs

Municipalité

Fleury-sur-Andelle

Jardin de l'Europe
(derrière l'église)

Sur inscription en mairie

SAM. 11 AVRIL

Soirée boom

La Récré pirisienne

Perriers-sur-Andelle

Complexe sportif

SAM. 11 AVRIL | 19H

Repas

Bacqueville en fête

Bacqueville

Espace René-Gosselin

DU 17 AU 20 AVRIL

Fête de la Saint-Georges

Comité des fêtes

Romilly-sur-Andelle

Salle du CARRE et rue
Neuve

Soirée cochon de lait,
animation de rue, foire
à tout et concours de
dominos

SAM. 18 AVRIL | 10H

Chasse aux oeufs

Le Secours populaire

Charleval

Place de la Lieure

VEN. 1^{ER} MAI | 12H

Repas du 1^{er} mai

Municipalité

Romilly-sur-Andelle

Complexe Aragon

VEN. 1^{ER} MAI | 12H

Repas du 1^{er} mai

Club de la joie vivre

Perriers-sur-Andelle

Complexe sportif

VEN. 1^{ER} MAI | 12H

Banquet du 1^{er} mai

CCAS

Charleval

Salle Charles IX

VEN. 1^{ER} MAI | 12H

Pique-nique solidaire

Le Secours populaire

Charleval

Stade municipal

VEN. 8 MAI | 10H45

Commémoration

Houville-en-Vexin

Monument aux morts

VEN. 8 MAI | 11H

Commémoration

Charleval

Monument aux morts

VEN. 8 MAI | 11H45

Commémoration

Bacqueville

Monument aux morts

SAM. 9 & DIM. 10 MAI

Fête du village

Lisors en 4 saisons

Lisors

Place des Libertés

Manèges, retraite aux
flambeaux, feu d'artifices

DU SAM. 23

AU LUN. 25 MAI

**Journées artisanales
de la Pentecôte**

Comité des fêtes

Lyons-la-Forêt

Place Benserade

Exposition d'artisanat avec
démonstrations d'art

VEN. 29 MAI | 18H30

Fête des mères

Municipalité

Fleury-sur-Andelle

Salle Fontaine Rosette RPA

SAM. 30 MAI | 14H

Fête des parents

CCAS

Charleval

Salle Charles IX

SAM. 30 MAI | APRÈS-MIDI

Jeux et animations

Comité des fêtes

Flipou

Salle des fêtes, terrain de
sport

DIM. 31 MAI | 9H30-13H30

**Troc plantes, vide
dressing & fête des mères**

Lisors en 4 saisons

Lisors

Maison des associations

SAM. 6 JUIN | 19H

Repas

GCIA

Val-d'Orger

Salle des fêtes Gaillardbois
Cressenville

SAM. 13 JUIN

Fête des parents

Association familiale

Perriers-sur-Andelle

Complexe sportif

SAM. 27 & DIM. 28 JUIN

Fête de la Fleur

Comité des fêtes

Lyons-la-Forêt

Place Benserade

Exposition de fleurs et
d'artisans autour de la
décoration sur la place de
la Halle de Lyons



FOIRES À TOUT & MARCHÉS

SAM. 31 JANV. | 9H-17H

Foire à tout

La Passerelle

Romilly-sur-Andelle

Complexe Aragon

DIM. 1^{ER} MARS | 9H-17H

Salon toutes collections

Cercle philatélique

Pont-Saint-Pierre

Salle Calvo

SAM. 7 ET DIM. 8 MARS

9H-18H

Foire à tout d'intérieur

Atelier de la danse

Fleury-sur-Andelle

Salle Fontaine Rosette RPA

SAM. 4 AVRIL | 9H-18H

Bourse aux vêtements d'été adultes et enfants

Tout en couleurs

Radepont

Salle des fêtes

DIM. 5 AVRIL | 9H-18H

Foire à tout

AFC

Fleury-sur-Andelle

Place de la Mairie

DIM. 12 AVRIL

Marché artisanal

Andel'Handicap

Perriers-sur-Andelle

Complexe sportif

DIM. 26 AVRIL | 8H-18H

Foire à tout

Club des aînés

Les Hogues

Salle polyvalente

DIM. 26 AVRIL

Foire à tout

Andel'Handicap

Perriers-sur-Andelle

Complexe sportif

VEN. 1^{ER} MAI | 9H-18H

Foire à tout

Comité des fêtes

Lyons-la-Forêt

Place Isaac de Benserade

DIM. 10 MAI

Foire à tout

Lisors en 4 saisons

Lisors

Au cœur du village

VEN. 22 MAI | DÈS 17H

Foire à tout & marché

nocturne

Les Diablotins | **Charleval**

Place de la Lieure

DIM. 24 MAI | 10H-18H

Foire à tout

Lorleau loisirs

Lorleau | Étang

DIM. 24 MAI

Foire à tout

Pompiers

Perriers-sur-Andelle

Complexe sportif

DIM. 7 JUIN. | DÈS 6H

Foire à tout

Les P'tites Canailles

Ménesqueville

Salle polyvalente



DIM. 7 JUIN | 6H30-18H

Foire à tout

Municipalité

Fleury-la-Forêt

Place de l'Église et place

des Tilleuls.

Infos & réservation en

mairie : 02 32 49 63 40

LOTOS

SAM. 10 JANV. | 20H30

DIM. 11 JANV. | 14H

Amicale Laique

Pont-Saint-Pierre

Salle Calvo

VEN. 16 JANV. | 19H

SAM. 17 JANV. | 19H

Charleval Football club

Charleval | Salle Charles IX

VEN. 23 JANV | 19H30

SAM. 24 JANV. | 19H30

RPFC

Romilly-sur-Andelle

Complexe Aragon

DIM. 8 FÉV. | 11H30

Les P'tites canailles

Ménesqueville

Salle polyvalente

DIM. 8 FÉV. | 13H30-18H

Amicale scolaire

Fleury-sur-Andelle

Salle Fontaine Rosette RPA

SAM. 14 & DIM. 15 FÉV.

Grainville détente loisirs

Val-d'Orger

Foyer rural de Grainville

SAM. 28 FÉV. | 19H30

DIM. 1^{ER} MARS | 12H

Les 1000 pattes

Romilly-sur-Andelle

Complexe Aragon

SAM. 28 FÉV. | 18H

Comité des fêtes

Charleval | Salle Charles IX

SAM. 14 MARS | 19H30

DIM. 15 MARS | 12H

Les Roses d'automne

Romilly-sur-Andelle

Complexe Aragon



SPORT & ASSOS

DIM. 15 MARS | 13HComité des fêtes
Ménesqueville
Salle polyvalente**SAM. 28 MARS** | 19H30Houville animation
Houville-en-Vexin
Salle des fêtes**SAM. 28 MARS** | 19H30RAS
Romilly-sur-Andelle
Complexe Aragon**SAM. 18 & DIM. 19 AVRIL**Génération Radepont
Radepont
Salle des fêtes**SAM. 4 AVRIL** | 19H30**DIM. 5 AVRIL** | 12H
FCPE
Romilly-sur-Andelle
Complexe Aragon**VEN. 24 AVRIL** | 19H30PRAHB
Romilly-sur-Andelle
Complexe Aragon**SAM. 25 & DIM. 26 AVRIL**La Belle époque
Pont-Saint-Pierre
Salle Calvo**SAM. 6 JUIN** | 19H30**DIM. 7 JUIN** | 12H
UNC Romilly
Romilly-sur-Andelle
Complexe Aragon**DIM. 11 JANV.** | 14H**Assemblée générale**Andelle randonnée
Charleval
Salle Charles IX**MAR. 13 JANV.** | 20H30**Voeux**
Romilly association sportive
Romilly-sur-Andelle
Salle du CARRE**SAM. 14 MARS** | 14H-18H**& DIM. 15 MARS** | 10H-18H**Course de fun car**Auto rodéo club
Lisors
La Grosse haie**DIM. 29 MARS** | 9H-18H**Championnat****départemental d'escrime**Cercle d'escrime
Romilly-sur-Andelle
Gymnase
Gala de sabre laser**DIM. 5 AVRIL** | MATINÉE**Nettoyage de printemps**Les amis de Lyons, la
municipalité et l'ONF
Lyons-la-Forêt
Chasse aux déchets pour
toute les générations**SAM. 25 AVRIL** | 9H-17H**Portes ouvertes des****jardins familiaux**AJFA
Fleury-sur-Andelle
Jardins familiaux de
l'Andelle (à côté du
boulodrome)**DIM. 26 AVRIL****Pêche et pétanque**Lisors en 4 saisons
Lisors
À l'étang**SAM. 23 MAI** | 8H-18H**Concours de pêche**Lorleau loisirs
Lorleau
Étang**SAM. 23 MAI** | 14H-18H**& DIM. 24 MAI** | 10H-18H**Course de fun car**Auto rodéo club
Lisors
La Grosse haie**SAM. 6 JUIN** | 10H-12H**Balade de printemps**Lisors en 4 saisons
Lisors
Départ de la maison des
associations. Se munir
de sacs et de gants pour
ramasser les déchets**DIM. 7 JUIN** | 9H-18H**Journée bicyclette****Fleury-sur-Andelle,**
Vandrimare**SAM. 13 & DIM. 14 JUIN** | 10H**Tournoi du CFC**Charleval football club
Charleval
Stade municipal

SÉJOUR NEIGE

COLLET D'ALLEVARD

21-28 FÉVRIER 2026

pour les jeunes de 14 à 17 ans

+ D'INFOS P.23



DEMANDE D'INSCRIPTION AU PLUS TARD LE 16 JANVIER 2026
sur le portail familles de la communauté de communes :
cdcla.portail-familles.app