

# Lyons Andelle Le Mag'

Le magazine de la Communauté de Communes Lyons Andelle

Février 2019 - N°7

## Économie Le guichet entreprise



La Communauté de Communes Lyons Andelle

recrute des aides à domicile

diplômé(e)s et/ou expériment(é)s



**Malika**

aide 14 personnes  
âgées dans  
leur quotidien

**Faites comme elle  
POSTULEZ !**

**02 32 49 61 27**





La Communauté de Communes Lyons Andelle (CdCLA), forte de ses 30 communes membres et de ses 21 300 habitants, œuvre chaque jour sur le territoire et exerce l'ensemble de ses compétences dans les domaines les plus variés tels l'enfance, la jeunesse, l'aide à domicile, le portage des repas, le sport, la culture, le tourisme, l'économie et l'emploi, la voirie, l'assainissement non collectif, etc. Chaque jour, près de 200 salariés représentant en équivalent temps plein 140 agents, travaillent au service des habitants de notre territoire, chacun dans leur domaine d'activités.

L'année 2018 a été marquée par l'élaboration d'un dossier important pour notre territoire qui a fortement mobilisé pendant plusieurs mois les délégués communautaires et les agents et a nécessité de leur part un travail conséquent, un nouveau dispositif intitulé « CONTRAT DE TERRITOIRE ». Le Conseil Départemental et la Région Normandie ont mis en place cet outil de concertation avec les communautés de communes pour la période 2017/2021 qui a pour objectif d'accompagner financièrement les territoires dans leurs projets structurants tant intercommunaux que communaux. 19 projets ont été inscrits dans ce contrat de territoire pour un montant total estimé de plus de 16 millions d'euros, pour les projets intercommunaux au nombre de 6, je citerai la maison de santé pluridisciplinaire à Charleval, 2 plateaux sportifs l'un à Charleval, l'autre à Vandrimare, la zone d'activités économiques à Romilly-sur-Andelle, le pôle touristique à Perriers-sur-Andelle, la véloroute voie verte Lyons Andelle et les opérations d'amélioration de l'habitat, 13 projets communaux ont été également inscrits dans ce dispositif.

Les 19 projets pourront bénéficier de plus de 3 millions d'euros de subventions après demandes formelles de celles-ci qui seront accordées séparément ou conjointement par le Conseil Départemental et la Région Normandie, d'autres financements estimés à plus de 4 millions d'euros seront sollicités notamment auprès de l'État et de l'Europe.

Ce Contrat de Territoire a été signé à la CdCLA le 31 janvier dernier en présence des présidents de chacune des collectivités.

Pour 2019, les 2 projets les plus importants sont d'ores et déjà en cours, la construction d'une nouvelle gendarmerie à Fleury-sur-Andelle avec la réalisation de locaux techniques et de service assortis de 12 logements et la création de la maison de santé pluridisciplinaire à Charleval, les cabinets d'architectes ont été choisis, les plans sont établis, ces dossiers sont déjà bien avancés et leur développement se poursuivra tout au long de cette année. Les 2 plateaux sportifs seront réalisés dans le courant du 1er semestre 2019 quant à la zone d'activités économiques de Romilly-sur-Andelle, les principales études sont achevées, le plan d'aménagement est arrêté, il reste à définir avec le Département ses modalités d'accès, sitôt cette question réglée, le permis d'aménager sera déposé et les travaux pourraient être engagés probablement vers la fin du 2<sup>e</sup> semestre 2019.

Comme vous pouvez le constater, la CdCLA, a de nombreux projets qu'elle se doit de réussir dans l'intérêt des habitants, aussi elle compte sur l'action, le dynamisme et la détermination de tous, Vice-présidents, membres du bureau, conseillers communautaires, commissions et agents de la CdCLA, tout se construira collectivement avec pour seuls objectifs le développement de son territoire et la satisfaction de ses habitants.

Pour conclure, au nom de la communauté de communes, je vous souhaite à toutes et à tous une excellente année 2019 faite de joie, de santé et de prospérité pour vous et celles et ceux qui vous sont chers.

**Philippe Gérics,**

Président de la Communauté de Communes Lyons Andelle

Édito du Président	ρ.3
Retour en images	ρ.4
Dossier environnement	
La filière bois énergie et le PCAET	ρ.6
Agir ensemble pour des solutions durables	ρ.8
Actualités	
La construction d'une gendarmerie	ρ.10
La politique culturelle soutenue	ρ.10
L'amélioration de l'habitat	ρ.11
Manger local	
Zoom sur... la Ferme des Peupliers	ρ.12
Des idées pour consommer frais et local	ρ.13
Économie	
Le guichet entreprise	ρ.14
Les brèves et actualités économiques	ρ.16
Tourisme	
La marque Qualité Tourisme™	ρ.18
Voirie et aménagement	
Les travaux neufs de voirie et les réhabilitations d'assainissement non collectif	ρ.19
Culture	
Se divertir en 9 étapes	ρ.20
Petite - Enfance	
La halte-garderie et les soirées parentalité	ρ.22
Enfance	
L'éducation culturelle et alimentaire	ρ.23
Sport	
Les événements et équipements sportifs	ρ.23
Jeunesse	
Une politique ambitieuse et efficiente	ρ.24
Le journal des communes	ρ.26
Infos utiles	ρ.28
L'agenda des communes	ρ.31

## Lyons Andelle Le Mag'

Rue Martin Liesse - La Vente Cartier  
BP 20 - 27380 Charleval  
Tél.: 02 32 49 61 27

www.cdcla.fr  
www.facebook.com/cdcla.fr

- Directeur de la publication :

Philippe Gérics

- Directeur de la rédaction :

Jean-Luc Romet

- Directrice générale des services :

Anne Malvasio

Tous droits de reproduction réservés

- Journaliste / Graphiste :

Coline Guérin

- Imprimé par IROPA sur du papier issu d'une forêt durablement gérée.

Dépôt légal : à parution

ISSN 2553-7660



# Retour en images



## La fête du sport frappe fort !

L'événement sportif incontournable de la Communauté de Communes Lyons Andelle (CdCLA) a conquis le public avec près de **800 personnes** tout au long de la journée pour cette nouvelle formule. En plus des traditionnels **ateliers sportifs, démonstrations** et **cours collectifs** proposés par les nombreuses associations présentes, les participants ont pu profiter d'un **forum des associations** et d'une **bourse au matériel sportif**. L'occasion d'appréhender en un clin d'œil la **vie associative locale**, de rencontrer les **bénévoles** et de trouver des activités sportives en fonction de ses envies !



## Promenez-vous sur le chemin des usines...

Plus de dix nouveaux **rendez-vous culturels** vous attendent sur le chemin des usines. Découvrez un feu d'artifice de cirque, théâtre, danse, chansons, poésie, exposition... autour du **patrimoine industriel Lyons Andelle** (cf. p. 20 et 21), notamment. Près de 200 moulins, ateliers, usines, gares, logements ouvriers et patronaux, bâtiments modestes ou remarquables, témoignent de la longue histoire industrielle du territoire. Vous avez manqué ou souhaitez (re)découvrir l'**exposition "L'Andelle industrielle"** réalisée par le service Patrimoines de la Région Normandie ? Téléchargez les panneaux de l'exposition sur le site internet de la communauté de communes : [www.cdcla.fr](http://www.cdcla.fr).



## Un hackathon pour penser la mobilité de demain

Dans un cadre à la fois coopératif, détendu, studieux et inhabituel, la Communauté de Communes Lyons Andelle a travaillé pendant douze heures avec d'autres participants aux origines et compétences diverses (entreprises, experts, associations...), afin d'imaginer des solutions de mobilité pour **mieux se déplacer dans un territoire peu dense**. Un hackathon est un dispositif de travail en accéléré permettant, en un temps réduit, d'élaborer des **solutions à visée expérimentale**. Équipes pluridisciplinaires aux horizons variés, regards croisés, partage d'expériences, conseil et soutien par des "coachs" et "experts", autant d'éléments propices à l'innovation. La réflexion est lancée !



## La base kayak inaugurée

La CdCLA a installé **deux lodges servant de vestiaires** sur la base kayak à Pont-S<sup>t</sup>-Pierre. Ce nouvel aménagement a été inauguré en présence de M. Gérics, *Président de la CdCLA*, M. Romet, *vice-président délégué au sport*, M. Duriez, *Maire de Pont-S<sup>t</sup>-Pierre*, M. Le Chanony, *Inspecteur de l'Éducation Nationale*, M. Damance, *Conseiller pédagogique*, M. Plouvier, *Conseiller départemental*, de nombreux élus et des élèves. Les enfants scolarisés en CM2 sont ainsi accueillis dans de **bonnes conditions de confort** pour l'apprentissage du kayak. Après deux années d'interruption, **les écoliers paient à nouveau dans un cadre magnifique, au pied de la Filature Levavasseur**.



### Les enfants font preuve de solidarité

Plus de cent enfants de cinq écoles du territoire répartis en vingt et une équipes ont participé à une **cOURSE d'orientation à l'arboretum** de Lyons-la-Forêt, organisée par la communauté de communes en partenariat avec l'Union Sportive de l'Enseignement du Premier degré (USEP) Andelle. **Aventure, découverte, mystère...** chaque équipe s'est appuyée sur le plan à l'entrée de l'arboretum pour chercher des balises et y trouver des lettres associées. Les enfants ont fait preuve de **coopération, d'écoute et d'entraide** pour reconstituer un poème à l'aide des lettres trouvées. L'occasion pour eux de **se rencontrer et s'amuser tout en pratiquant une activité sportive.**



### L'agriculture, un axe fort pour l'Europe

Plus de 40 participants (élus, agriculteurs, société civile) ont participé à une **consultation citoyenne** sur "**L'Agriculture, un axe fort pour l'Europe**" organisée par la Chambre d'agriculture de Normandie, antenne des Andelys, en partenariat avec les communautés de communes du secteur dont la Communauté de Communes Lyons Andelle. Les participants ont échangé dans le but d'**établir des propositions et formuler des attentes communes** entre la profession agricole et la société civile pour **construire l'avenir de la Politique Agricole Commune.**



### La présentation du guichet entreprise

Depuis septembre 2018, la communauté de communes en collaboration avec ses nombreux partenaires\*, **soutient** les créateurs et les chefs d'entreprise avec son dispositif "**guichet entreprise**". Elle propose un **accompagnement personnalisé, gratuit et de proximité** via des permanences assurées par la Chambre de Commerce et d'Industrie Portes de Normandie et la Chambre des Métiers et de l'Artisanat de l'Eure, toutes les deux semaines au siège de la CdCLA. Afin de **renforcer** ce dispositif et **faciliter** l'accompagnement des projets, le guichet entreprise a été présenté aux prescripteurs du territoire : banques, experts-comptables, groupement d'entreprises, etc. \*cf. p.14 et 15.



### "Ma Terre": plaisir et découvertes pour les tout-petits

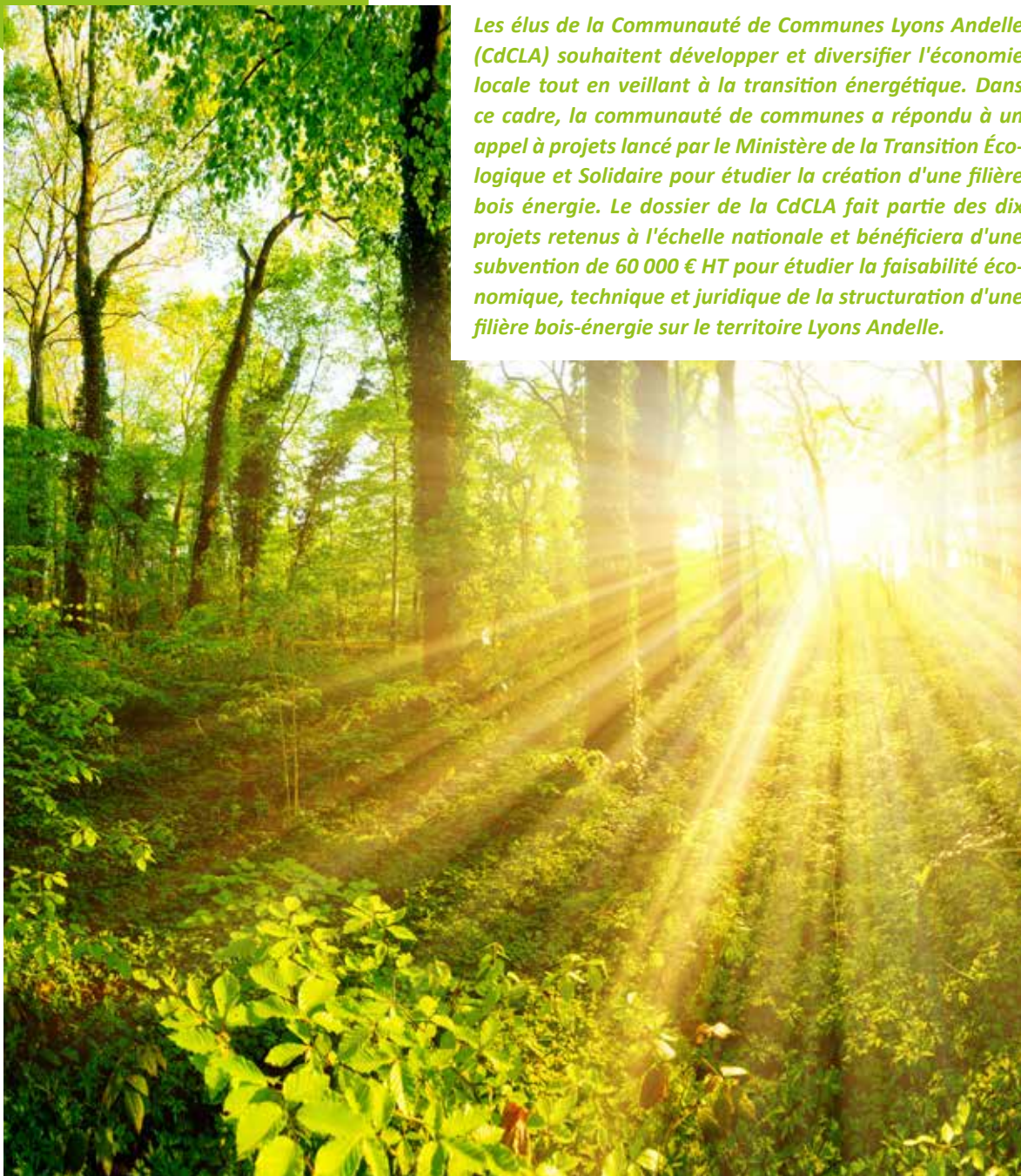
Parents, assistantes maternelles et enfants ont profité d'un solo de **danse-clown** dans 2m<sup>2</sup> de terre proposé par le service petite enfance de la communauté de communes. Uniquement guidée par les émotions des sens, une clown touchante et espiègle expérimente la danse au contact de la terre. Elle brave l'interdit et se retrouve peu à peu couverte de terre. Une bulle sensorielle de **douceur, de jeu et d'expérimentations** pour les jeunes spectateurs, tant **étonnés qu'attentifs**. Pour prolonger la représentation, Amy Wood, l'artiste, a participé à deux séances "Jeu Bouge" proposées par le Relais Assistants Maternels Parents Enfants. **Des moments d'émotions partagés.**



# Dossier

## Le bois, source d'énergie renouvelable

*Les élus de la Communauté de Communes Lyons Andelle (CdCLA) souhaitent développer et diversifier l'économie locale tout en veillant à la transition énergétique. Dans ce cadre, la communauté de communes a répondu à un appel à projets lancé par le Ministère de la Transition Écologique et Solidaire pour étudier la création d'une filière bois énergie. Le dossier de la CdCLA fait partie des dix projets retenus à l'échelle nationale et bénéficiera d'une subvention de 60 000 € HT pour étudier la faisabilité économique, technique et juridique de la structuration d'une filière bois-énergie sur le territoire Lyons Andelle.*



# Inscrit au cœur du **développement durable**, le **bois énergie** multiplie les atouts au service des territoires.

## Des enjeux environnementaux

Le bois énergie **émet peu de gaz à effet de serre** (CO2), il participe à la **gestion du patrimoine naturel** et à **l'entretien des espaces verts**. Il contribue à **l'adaptation des forêts au changement climatique** et **valorise les bois de recyclage** en s'inscrivant dans une logique d'**économie circulaire**.

## Des enjeux économiques

La filière bois **diminue la dépendance énergétique** en se substituant aux énergies conventionnelles importées (pétrole, charbon, gaz, etc.) et en utilisant une **énergie disponible localement**. Elle mobilise et développe des filières inscrites dans un **tissu économique de proximité**.

## Des enjeux sociaux

Le bois énergie contribue à la **création d'emplois locaux** non délocalisables. Pour une même quantité d'énergie consommée, il crée 2 à 4 fois plus d'emplois que le fioul ou le gaz. Il constitue un moyen supplémentaire de **lutte contre la précarité énergétique** et **valorise les ressources** du territoire.

## Les étapes du projet bois-énergie

"BURGEAP", *groupe d'ingénierie, conseil et management de projets spécialisé en environnement*, accompagné par le bureau d'études "Rouge Vif", est en charge de ce projet qui se découpe en 3 phases :

► **Phase 1** (en cours) - Diagnostic des ressources et débouchés : identification des ressources en bois énergie, des filières de valorisation et des sites potentiels de développement.

► **Phase 2** - Perspectives de développement : élaboration de trois "visions" d'évolution de la filière détaillées du point de vue technique, économique, financier, humain, etc.

► **Phase 3** - Structuration de la filière : définition de la stratégie de développement de la filière bois énergie pour mettre en œuvre le scénario retenu par les élus.

## Une étude menée conjointement avec l'élaboration d'un PCAET

*La structuration de la filière bois énergie s'inscrit dans une **dé-marche stratégique de transition énergétique** : le PCAET.*

### Le PCAET, qu'est-ce que c'est ?

Le Plan Climat Air Énergie Territorial (PCAET) est un **projet de développement durable** dont la finalité est la **lutte contre le changement climatique** et **l'adaptation du territoire**. Il prend en compte l'ensemble de la **problématique climat-air-énergie** autour de plusieurs axes d'actions :

- > la réduction des émissions de gaz à effet de serre,
- > l'adaptation au changement climatique,
- > la sobriété énergétique,
- > la qualité de l'air,
- > le développement des énergies renouvelables.

Pour élaborer son PCAET, la CdCLA va mener un important travail

de concertation avec l'aide des bureaux d'études *Rouge Vif* et *BURGEAP*.

### Les acteurs du PCAET

Le PCAET s'applique à **l'échelle d'un territoire donné** sur lequel **tous les acteurs** (entreprises, associations, citoyens, etc.) **sont mobilisés et impliqués**.

### Les étapes du PCAET

1. Se préparer, mobiliser en interne et engager la concertation dans la durée.
2. Réaliser un diagnostic territorial.
3. Élaborer une stratégie territoriale et définir des objectifs.
4. Co-construire le programme d'actions.
5. Mettre en œuvre le programme d'actions et le respecter.
6. Évaluer le PCAET.



# Dossier

## Agir ensemble pour des solutions énergétiques durables



### Des ateliers éco-gestes

L'Agence Locale de l'Énergie et du Climat de l'Eure (ALEC 27), en partenariat avec la communauté de communes, a proposé des **ateliers gratuits et ouvert à tous** en octobre

dernier, permettant aux petits et grands de **s'informer, d'échanger et d'agir face aux problématiques environnementales** : préparer des produits ménagers soi-même



ou comprendre les déperditions d'énergie dans son logement, par exemple.

### Rencontre avec...

**Oswald Sauvage (O.S)**, chargé de mission éducation à l'énergie et au climat à l'ALEC 27.

#### Qu'est-ce que l'ALEC 27 ?

O.S : L'ALEC 27 est un **pôle d'expertise** qui **accompagne et conseille** les collectivités, les particuliers et les entreprises pour réduire les consommations d'énergie et l'empreinte carbone des territoires.

#### Pourquoi proposez-vous ces ateliers grand public ?

O.S : Dans un premier temps, l'objectif est de **rencontrer** les habitants, **d'échanger** ensemble et de **partager nos expériences**. Cela permet de se rendre compte que nous ne sommes pas seuls face à ces problématiques, qu'il existe des **solutions simples** et que chacun peut être **aidé et accompagné pour les appliquer au**

**quotidien**. Nous aidons à trouver les leviers permettant à chacun, à son rythme, de mieux maîtriser l'énergie et d'utiliser davantage les énergies renouvelables. Les participants à ces ateliers ont généralement une sensibilité autour des notions d'écocitoyenneté, de développement durable, d'environnement... notre mission est de leur proposer un **accompagnement plus poussé et personnalisé**.

#### Quel message souhaitez-vous transmettre ?

Un message d'optimisme. Il ne faut pas avoir peur face au changement climatique, ne pas être défaitiste mais au contraire, prendre cette problématique comme **l'opportunité de remettre en question ses**

**habitudes. En opérant des changements concrets maintenant**, chacun peut réaliser des **économies financières** et participer à l'amélioration de la **qualité de vie**. Les solutions se trouvent dans l'action de tous et localement. **Nous devons travailler ensemble pour construire notre avenir.**

### Plus d'infos



Vous souhaitez être aidé dans vos démarches concernant le changement d'énergie, les transports, les déchets, les économies d'énergie...

#### ALEC 27

☎ 02 32 59 25 70

✉ [contact@alec27.fr](mailto:contact@alec27.fr)

@ [www.alec27.fr](http://www.alec27.fr)



## Et qu'en pensent les participants ?

Nous avons posé la question à *Christelle Bridonneau, habitante de Ménesqueville.*

" J'ai commencé à changer mes habitudes et je souhaite continuer dans cette démarche. J'ai participé à ces ateliers dans le but d'apprendre à réaliser mes produits d'entretien moi-même, pour des raisons d'écologie et de santé, mais aussi pour obtenir des informations quant aux économies d'énergie et à la réduction des déchets. Aujourd'hui, j'ai appris à réaliser moi-même, avec des produits naturels et efficaces, des produits d'entretien : produit à vitres, multi-usages et lessive. J'aimerais participer à d'autres ateliers autour des thématiques des soins cosmétiques et des peintures écologiques, notamment ".



## La CdCLA se met au vert

La CdCLA fait évoluer ses pratiques pour **diminuer son impact sur l'environnement**. Dès 2014, elle investit dans un véhicule électrique pour ses services, un premier pas vers l'écocitoyenneté : aucun rejet de CO2 et aucune nuisance sonore. Depuis décembre 2018, les agents d'entretien des crèches multi-accueils utilisent des nettoyeurs vapeur permettant de réduire le nombre de produits d'entretien utilisés et ainsi l'impact sur la santé et l'environnement. Cette acquisition s'inscrit dans un projet

global du service petite enfance et enfance, plus respectueux de l'environnement : choix de peintures écologiques, suppression de la vaisselle en plastique pour le repas des enfants, etc. La CdCLA envisage cette année d'acquérir un vélo électrique pour les courts trajets de ses agents. De plus, elle s'engage dans une démarche stratégique de transition énergétique avec l'élaboration d'un Plan Climat Air Énergie Territorial et la réalisation d'une étude d'animation et structuration de la filière bois-énergie sur le

territoire. (cf. p. 6 et 7). **Adoptons tous des petits gestes pour de grands changements.**

### J'adopte un éco-geste



**Je baisse le chauffage d'1°C pour 7% d'économies.**

Baisser le chauffage d'un tout petit degré pour faire de grandes économies : en voilà **une très bonne résolution facile à prendre !**

#### 🔍 Le saviez-vous ?

La température idéale des pièces à vivre est estimée à 19°C et 17°C pour les chambres.

#### 👤 Insolite !

Si chaque habitant en France baisse son chauffage d'1°C, l'économie réalisée représente l'équivalent de la consommation énergétique de la ville de Marseille !

#### 😞 La précarité énergétique

15% des Français déclarent avoir souffert du froid au cours de l'hiver 2017 et pour 4 ménages sur 10, c'est à cause d'une mauvaise isolation.

## Des aides spécifiques pour la rénovation énergétique



Le programme "Habiter Mieux" vous permet de bénéficier d'aides-travaux pour un logement économe et écologique. Les conditions de ressources sont ouvertes à un large public, renseignez-vous sur ce programme !

### Pourquoi favoriser la rénovation énergétique ?

- > Améliorer la performance énergétique de son logement,
- > Lutter contre la précarité énergétique,
- > Permettre la maîtrise des charges.

*Les permanences SOLiHA et les autres aides-travaux : cf. p.11.*

# Actualités



© NTSA

## Une nouvelle gendarmerie à Fleury-sur-Andelle

Les locaux de la gendarmerie de Fleury s/Andelle n'étant plus adaptés aux besoins actuels, la CdCLA prend en charge, pour un montant global estimé à plus de **3 500 000 € HT**, la construction d'une nouvelle

gendarmerie comprenant des bureaux, un garage pour les véhicules de services et 12 logements soit une superficie totale de 1 850 m<sup>2</sup>. Cette gendarmerie sera réalisée sur une partie du site de l'ancien

collège à Fleury-sur-Andelle, qui fera l'objet d'une démolition dans les semaines à venir. **L'architecte chargé de la construction est NTSA** (Nicolas Toury SA) et les travaux commenceront prochainement.

## La politique culturelle de la CdCLA reconnue et soutenue

La Communauté de Communes Lyons Andelle (CdCLA) a conclu avec l'État, la Région Normandie et le Département de l'Eure, une convention pluriannuelle d'objectifs de développement culturel et patrimonial du territoire Lyons Andelle pour la période 2018-2021. Ce partenariat a notamment pour objectifs de :

- ✓ répondre aux enjeux de la société actuelle en considérant la culture comme **un levier de développement et d'attractivité**,

- transversal** à l'ensemble des politiques de la CdCLA,
- ✓ mettre en œuvre une **politique culturelle de proximité** irriguant le territoire au plus près des habitants,
- ✓ permettre et renforcer **l'accès à la culture pour tous**,
- ✓ offrir à l'ensemble de la population un **parcours artistique de qualité**,
- ✓ créer et animer un **dialogue partenarial** en associant de nouveaux partenaires à la réflexion,
- ✓ **mobiliser et fédérer** les acteurs

- locaux,
- ✓ favoriser l'appropriation par les habitants de la culture ouvrière par l'intermédiaire de la **valorisation du patrimoine local**,
- ✓ favoriser **la pratique et la transmission artistique et culturelle** comme **facteur d'épanouissement personnel**, etc.

**Un beau soutien pour la CdCLA qui, depuis plus de 10 ans, place la culture au cœur de son action comme un levier de développement local.**

# Amélioration de l'habitat : des aides pour vos travaux

**Vous êtes propriétaire d'un logement et souhaitez y faire des travaux ? Profitez des aides financières de l'Opération Programmée d'Amélioration de l'Habitat (OPAH).**



SOLiHA présentait aux élus la nouvelle Opération Programmée d'Amélioration de l'Habitat (OPAH), le 27 novembre dernier.

La Communauté de Communes Lyons Andelle (CdCLA) s'est engagée à poursuivre son action en faveur de l'amélioration de l'habitat jusqu'en 2021.

Grâce à l'OPAH, les propriétaires qui souhaitent rénover leur logement ou en améliorer le confort peuvent être conseillés et obtenir des subventions pour leurs travaux. La CdCLA a confié l'OPAH à l'association SOLiHA (SOLidaires pour l'HABitat).

## De nombreuses opérations financées

L'OPAH prévoit la réhabilitation de **115 logements** grâce à **2 000 000 € de subventions**.

### À qui s'adresse l'opération ?

- > Aux propriétaires occupants pour leur résidence principale (*sous conditions de ressources*),
- > Aux propriétaires de logements locatifs (*sous conditions de loyer maîtrisé*).

### Quelles sont les aides ?

- ▶ **Propriétaires occupants : jusqu'à 100 % des travaux**, en fonction du projet de travaux et de la situation du propriétaire.

*Aides cumulables avec le Crédit d'impôt (transition énergétique*

*et adaptation du logement au handicap).*

- ▶ **Propriétaires bailleurs : jusqu'à 65 % des travaux**, en fonction de la localisation, de l'état initial du logement et du loyer pratiqué après travaux.

### Pour quels travaux ?

- **Améliorer la qualité énergétique** des logements pour réaliser des économies (*isolation, chauffage, fenêtres, ventilation, etc.*).
- **Adapter les logements** pour préserver l'autonomie et bien vieillir au domicile (*salle de bains, W.C, escalier, etc.*).
- **Mettre aux normes** les logements (*électricité, gaz, eau, assainissement, etc.*).
- **Remettre en état**, partiellement

ou complètement, les logements anciens (*charpente, toiture, gros œuvre, revêtements, plomb, amiante, etc.*).

## Le programme « Habiter Mieux »

**Des aides spécifiques à la rénovation énergétique** pour les travaux permettant un gain d'au moins 25 % (35 % pour les bailleurs) de la performance énergétique du logement.

**Les travaux doivent obligatoirement être réalisés par des entreprises. La demande de subvention doit être faite avant la réalisation des travaux.**



## Renseignements

**SOLiHA**  
SOLIDAIRES POUR L'HABITAT

### Lors des permanences locales d'information :

- > Lyons-la-Forêt : 1<sup>er</sup> jeudi du mois de 10h à 12h, à la Mairie (20, rue de l'Hôtel de Ville),
- > Fleury-sur-Andelle : 3<sup>e</sup> mardi du mois, de 10h à 12h, à l'espace Paul Vatine (9, rue du Général Leclerc),

### Directement auprès de SOLiHA Normandie Seine :

☎ 02 32 39 84 00 ✉ contact27@solihha.fr @ www.solihha-normandie-seine.fr



# Manger local

## Rencontre avec un producteur du territoire

### Zoom sur... La Ferme des Peupliers

#### Fiche d'identité

**Nom** : La Ferme des Peupliers  
**Propriétaires** : Antoine et Edouard Chedru  
**Date de création** : 1947  
**Lieu** : 4, rue des peupliers, 27380 Flipou  
**Nombre de salariés** : 35  
**Nombre de vaches** : 180  
**Exploitation** : 320 hectares  
**Production annuelle** : 800 000 litres de lait transformés en 12 millions de yaourts et desserts lactés  
**La gamme de produits** : plus de 40 références



#### Des méthodes de fabrication artisanales et authentiques

Le secret de la Ferme des Peupliers pour préserver la qualité de ses produits repose sur une **maîtrise totale du cycle de production** : de la production des fourrages, à l'alimentation des vaches jusqu'à l'élaboration des yaourts. **Un circuit très court, de la vache au yaourt.** Quelques pas, quelques heures. Le lait est issu d'un troupeau de vaches

laitières suivi avec une **attention particulière**, notamment en termes d'alimentation et de confort car *"pour produire de bons yaourts, il faut du bon lait, pour avoir du bon lait, il faut des vaches bien logées et bien nourries"*, explique Edouard Chedru. La salle de traite et l'atelier de transformation sont regroupés sur un même site. Cette courte distance, alliée à un **savoir-faire authentique**, permet de **préserver toutes les qualités du lait.**

#### Autour de la production...

Vous souhaitez comprendre comment sont fabriqués les yaourts ? La Ferme des Peupliers propose des **visites libres et gratuites**, à partir du 19 mars 2019, des **visites de groupe guidées et commentées** d'avril à octobre, mais aussi des **activités pédagogiques** pour les écoles et centre de loisirs et de nombreux **événements et portes ouvertes** tout au long de l'année.



## Insolite !

L'ex-footballeur David Beckham a clamé son amour pour les yaourts de la Ferme des Peupliers dans une story sur Instagram, **suivi par... 41 millions de personnes !** Suite à ce coup de pouce inattendu, l'exploitation a dû augmenter sa production.

## Une qualité reconnue

Distribués dans de nombreux points de vente en France et au-delà des frontières, les yaourts de la Ferme des Peupliers sont des produits haut de gamme, **primés depuis 14 années consécutives** au Concours Général Agricole de Paris. L'année dernière, la Ferme des Peupliers a remporté pas moins de 6 médailles : 2 d'or, 1 d'argent et 3 de bronze, cumulant **plus de 40 médailles** depuis 2005.



La Ferme des Peupliers

4, rue des peupliers - 27380 FLIPOU

☎ 02 32 49 72 32    @ www.fermedespeupliers.fr



## Tous les bons plans pour **manger local**

**Soutenir les producteurs du coin, préserver l'environnement, découvrir de nouvelles saveurs, protéger sa santé... autant de raisons pour manger local.** En attendant de découvrir un autre producteur du territoire dans le prochain numéro du *Lyons Andelle Le Mag'*, retrouvez quelques idées pour **consommer sain et raisonné**. De la vente à la ferme au « drive », consommer de bons produits du terroir n'a jamais été aussi facile. À la clé : **plus de goût, une relation directe avec les producteurs et un soutien à l'économie locale**. Circuits courts, produits frais et de saison... il existe plusieurs façons de consommer local.

### Les marchés

Lieu de convivialité, on aime son bruit, les parfums enivrants, la fraîcheur des produits, les étals colorés de légumes, fruits, poissons, fromages, viandes et spécialités locales où s'échangent les bonnes recettes. De nombreux marchés sont recensés sur le territoire.

[www.jours-de-marche.fr](http://www.jours-de-marche.fr)

### Adhérer à une AMAP

Sur le principe de l'AMAP, l'association Saveurs & Savoirs à Romilly s/Andelle vous propose un "drive fermier" pour commander des produits frais et locaux (légumes, pain, fromage...) en quelques clics ! Vous assurez ainsi tout au long de l'année un revenu à des paysans que vous connaissez.

[www.saveursetsavoirs.fr](http://www.saveursetsavoirs.fr)

### En boutique

Magasin, épicerie fine et traiteur proposent des produits de notre région, alliant terroir, savoir-faire, qualité et originalité.

[www.grainedeschamps.com](http://www.grainedeschamps.com)

Autres boutiques sur : [lyons-andelle-tourisme.com](http://lyons-andelle-tourisme.com)

Produits locaux

### Vente à la ferme

Le territoire accueille des productions maraîchères, de l'élevage bovin ou encore des cultures céréalières. Sans aucun intermédiaire, fraîcheur, qualité, origine et traçabilité sont garanties. Retrouvez les producteurs du territoire qui vendent directement à la ferme sur :

[lyons-andelle-tourisme.com](http://lyons-andelle-tourisme.com)

# Économie

## Le guichet entreprise



### L'espace dédié aux créateurs et chefs d'entreprise

**Vous avez un projet de création, reprise ou développement d'activité ? Ne vous lancez pas seul ! Bénéficiez d'un accompagnement personnalisé, gratuit et de proximité.**

La Communauté de Communes Lyons Andelle (CdCLA), avec ses nombreux partenaires\*, vous accompagne via son **dispositif « guichet entreprise »**.

Les chances de pérennité d'une entreprise dépendent d'abord des conditions dans lesquelles le créateur a préparé son projet. Il est donc nécessaire d'accompagner les porteurs de projet lors de la création, la reprise ou le développement de leur activité pour assurer le succès, le bon fonctionnement et la durée de vie de l'entreprise.

C'est pour ces raisons que depuis le 12 septembre 2018,

la communauté de communes propose **un accompagnement personnalisé, gratuit et de proximité** prenant la forme de permanences assurées par la Chambre des Métiers et de l'Artisanat de l'Eure (CMA 27) et la Chambre de Commerce et d'Industrie (CCI) Portes de Normandie, toutes les deux semaines dans les locaux de la CdCLA, à Charleval.

#### POUR QUI ?

Un accompagnement personnalisé et de proximité **pour tous les chefs d'entreprise ou porteurs d'un projet de création, de reprise ou de développement d'une activité.**

#### POURQUOI ?

**Un seul objectif : gain de temps, simplification et efficacité !** Un unique interlocuteur dédié pour faire le lien avec les partenaires pouvant intervenir sur votre projet. En améliorant la préparation de votre projet et grâce à un bon accompagnement, vous **augmentez**

**vos chances de succès et la pérennité de votre activité.**

#### COMMENT ?

Grâce au dispositif régional « Ici je monte ma boîte » et la démarche 360° initiée par le département, vous serez **accompagné, de l'idée de départ à la création, la reprise ou le développement effectif de votre entreprise** (diagnostic, construction, concrétisation, structuration juridique et financière du projet, etc.) et **suivi pendant les trois premières années** de l'entreprise. Le guichet entreprise facilite également **l'accès à un panel de solutions financières et de formations** pour soutenir votre projet.

#### QUELLES AIDES FINANCIÈRES ?

Le guichet entreprise propose différentes aides financières pour faciliter la concrétisation de votre projet, dont notamment : **prêt d'honneur** en association avec Initiative Eure et **subvention** dans le cadre du dispositif régional « Coup de pouce ».





## Rencontre avec...

**Gilles Boye et Morgan Haubert,**  
*créateurs d'entreprise.*

### Quel était votre projet ?

Notre projet était de créer un atelier d'ébénisterie menuiserie dans la Vallée de l'Andelle. La situation géographique, les locaux, les prix abordables et le cadre de vie nous ont motivés. Nous avons trouvé des locaux concordant à ce que nous aspirions dans la ZAE La Tannebrune à Charleval. Aussi, tous les deux originaires du territoire, nous avons envie d'y retourner pour retrouver une qualité de vie que nous avons perdue. Nous souhaitons créer un projet en dehors d'une grande ville, sur un territoire moins dense. De plus, nous nous rapprochons de certains fournisseurs puisque la scierie de Fleury-la-Forêt nous approvisionne. Nous proposons nos services aux particuliers et professionnels. En parallèle, nous souhaitons mettre en place des stages découverte autour de la création de mobilier, des portes ouvertes dans les écoles... pour faire découvrir le métier d'ébéniste menuisier au plus grand nombre.



Après un accompagnement personnalisé avec la CMA 27 en septembre dernier, Gilles BOYE et Morgan HAUBERT ont ouvert leur atelier d'ébénisterie menuiserie à Charleval en décembre 2018.

### Comment avez-vous connu le guichet entreprise ?

En juillet 2018, nous avons contacté la CdCLA et avons été invités à présenter notre projet 15 jours plus tard, en présence d'acteurs économiques du territoire : le vice-président de la CdCLA en charge de l'économie et de l'emploi, la chargée de mission développement territorial, la CMA, la CCI... C'est dans ce cadre que nous a été présenté le guichet entreprise et que nous avons pu ensuite en bénéficier.

### Pourquoi avez-vous fait appel à ce dispositif ?

Nous souhaitons échanger, être conseillés et accompagnés avant de nous lancer. Monter un projet de création d'entreprise demande

beaucoup de temps et d'énergie, profiter d'un tel dispositif, c'est se donner les moyens d'y parvenir.

### Concrètement, qu'est-ce que cela vous a apporté ?

Un gain de temps considérable. Nous avons contacté la CdCLA et avons été mis en relation avec les différents partenaires susceptibles de nous aider. Nous avons bénéficié d'une aide technique essentielle. La proximité des permanences et la mise en relation avec les différents partenaires ont facilité nos démarches, l'avancement de notre projet et donc nos chances de réussite. Grâce à ce dispositif, notre atelier de menuiserie ébénisterie a ouvert le 15 décembre dernier dans la zone d'activité La Tannebrune à Charleval.

**Vous avez un projet de création, reprise  
ou développement d'activité ?**

**Rencontrez un conseiller entreprise : ☎ 02 32 49 61 27**

**\*Ce projet fait l'objet d'une charte de partenariat entre la Communauté de Communes Lyons Andelle, le Conseil Régional de Normandie, le Conseil Départemental de l'Eure, la Chambre de Commerce et d'Industrie Portes de Normandie, la Chambre de Métiers et de l'Artisanat de l'Eure et Initiative Eure.**



## Les brèves économiques



### **NOBLESSENCE**

Ouvert depuis le 15 décembre 2018, l'atelier de menuiserie ébénisterie "NOBLESSENCE", situé

dans la ZA La Tannebrune à Charleval, propose ses services aux particuliers et professionnels. Vous souhaitez faire construire un meuble sur-mesure, faire restaurer votre vieille armoire ou agencer votre cuisine ? NOBLESSENCE peut aménager votre intérieur et votre extérieur avec tous les styles et pour tous les budgets. Les bois travaillés sont locaux et l'atelier propose des stages de loisirs pour tous les publics. Contact : 06 22 71 12 83 - [contact@noblescence.fr](mailto:contact@noblescence.fr)



### **VPV**

Basée à Charleval, "Véhicule Propre chez Vous" (VPV) propose un nouveau service sur le territoire : le net-

toyage de votre véhicule à votre domicile ou sur votre lieu de travail. VPV propose différentes formules et un choix d'options complémentaires pour un nettoyage "sur mesure" en fonction de vos besoins. VPV dispose d'une gamme de produits de qualité et d'un nettoyeur vapeur puissant respectant les normes écologiques (peu d'eau utilisée). Contact : 06 61 02 94 59  
Mail : [vehiculeproprechezvous@gmail.com](mailto:vehiculeproprechezvous@gmail.com)  
Page Facebook : VPV - Véhicule propre chez vous

## De nouvelles entreprises implantées en 2018

*Depuis janvier 2018, cinq entreprises se sont installées à La Tannebrune à Charleval.*



### **And'L GD Services**

**Installée depuis mars 2018**, l'entreprise propose des services à la personne : jardinage, bricolage, aménagement paysager, vigilance temporaire du domicile, assistance administrative à domicile, élagage...

#### Contact :

Guillaume et Caroline Defrance

Tél. : 02 32 48 53 17

Port. : 06 50 72 20 63

Mail : [andservices\\_secretariat@orange.fr](mailto:andservices_secretariat@orange.fr)

### **FOOD'S BIRD**

**Ouvert depuis septembre 2018**, le magasin FOOD'S BIRD vend de l'alimentation et des accessoires pour animaux.

#### Contact :

Pascal Lemarchand : 07 68 42 48 85

Pascal Chalafit : 07 68 32 55 84

Mail : [foods-bird@orange.fr](mailto:foods-bird@orange.fr)

### **HERANOV**

**Implantée depuis mai 2018**, HERANOV est spécialisée dans l'électricité générale et assure tous types de travaux de rénovation.

#### Contact :

David Gilles

Tél. : 06 18 50 01 64

Mail : [david@heranov.fr](mailto:david@heranov.fr)

### **NOBLESSENCE**

**Installé depuis décembre 2018**, l'atelier NOBLESSENCE propose ses services de menuiserie et ébénisterie aux professionnels et particuliers.

#### Contact :

06 22 71 12 83

[contact@noblescence.fr](mailto:contact@noblescence.fr)

### **S4M**

**Ouverte depuis janvier 2018**, l'entreprise S4M est spécialisée dans la métallerie.

#### Contact :

Mehdi Ben Djallah

Port. : 06 52 67 56 72

## Un partenariat réussi entre l'Outil en main de l'Andelle et l'EPIDE



Avec 35 enfants et 12 jeunes adultes initiés aux métiers manuels, l'association "l'Outil en main de l'Andelle" séduit avec ses ateliers encadrés par 37 bénévoles. Par le biais de ces derniers, l'association souhaite transmettre aux jeunes l'amour du travail bien fait, le respect de l'outil et la matière, mais

aussi les responsabiliser et favoriser la prise d'initiatives et le travail en équipe. Le 28 novembre dernier, les partenaires de l'économie et de l'emploi de la Communauté de Communes Lyons Andelle étaient invités à visiter l'Outil en main de l'Andelle, dans le cadre du partenariat mis en place avec l'EPIDE

(Établissement Pour l'Insertion Dans l'Emploi) de Val-de-Reuil. Ainsi, depuis 2017, les bénévoles de l'Outil en main de l'Andelle ont accueilli deux fois par mois, pendant près de six mois, deux groupes de douze jeunes pour les faire travailler par rotation sur quatre métiers sélectionnés par l'EPIDE : plombier-tuyauteur, métallier-soudeur-chaudronnier, menuisier-placo et électricien. Suite à cette collaboration, un jeune a décroché un CDI dans le BTP, deux autres un CDD de six mois renouvelable, un jeune s'est découvert une passion pour la soudure et est entré en apprentissage et un autre souhaite recourir à l'alternance pour devenir menuisier.

## De nouvelles permanences en 2019

### INITIATIVE EURE

Initiative Eure accompagne les créateurs ou repreneurs d'entreprise par : un prêt d'honneur gratuit et sans garantie personnelle, un accompagnement en amont et un suivi après la création, l'accès à d'autres dispositifs financiers, etc.

#### Permanences :

Le 3<sup>e</sup> mercredi de chaque mois de 14h00 à 17h30 au siège de la Communauté de Communes Lyons Andelle (CdCLA), rue Martin Liesse à Charleval.

#### Dates à venir :

20 février, 20 mars, 17 avril, 22 mai, 19 juin et 17 juillet 2019.

#### Sur rendez-vous :

02 32 33 23 62  
fdegand@initiative-eure.fr

### L'EPIDE

L'EPIDE permet aux jeunes les plus éloignés de l'emploi de s'inscrire dans une dynamique positive d'insertion et de les conduire à construire leur place, de façon durable, dans le monde du travail et dans la société, afin qu'ils deviennent acteurs de leur avenir.

#### Permanences :

Le mardi après-midi deux fois par mois, sans rendez-vous, de 13h30 à 16h30 au siège de la CdCLA, rue Martin Liesse à Charleval.

#### Dates à venir :

26 février, 12 et 26 mars 2019.

#### Informations :

06 70 61 23 01  
carole.franjus@epide.fr





# Tourisme

La marque

Qualité Tourisme™



## L'Office de Tourisme Lyons Andelle, une qualité de services reconnue

Depuis l'année 2016, l'Office de Tourisme (OT) Lyons Andelle est engagé dans une démarche qualité afin d'obtenir la marque nationale Qualité Tourisme™.

### Une qualité garantie

Cette marque est un **gage de confiance** pour les visiteurs. En effet, leurs **avis, remarques et envies** se placent **au cœur de la démarche**. Les professionnels de l'OT analysent et prennent en compte toutes les informations transmises par les touristes dans le but d'**améliorer perpétuellement** l'accueil, la destination Lyons Andelle, mais également l'organisation interne de l'OT.

### L'obtention de la marque

En décembre dernier, l'OT a obtenu la marque pour les trois ans à

**venir** ! L'audit a consisté à vérifier, durant une journée, l'ensemble des procédures mises en place par l'équipe de l'OT dans l'objectif d'assurer un fonctionnement fluide de la structure. Les procédures concernent l'accueil des visiteurs (au guichet, au téléphone, par courrier...) ou encore le fonctionnement interne (création de l'agenda mensuel, réception de la documentation, etc.), par exemple. En amont, l'office de tourisme Lyons Andelle a été contacté par des **clients mystères** concernant des sujets variés : recherche d'un restaurant ou d'une chambre d'hôtes, promenades aménagées dans la forêt, produits du terroir, etc. Ces tests ont permis de révéler le niveau de **performance** de l'accueil de l'OT qui se doit d'être toujours **ciblé** et **personnalisé**.

### Une qualification continue

Cette démarche permet à l'OT d'optimiser son organisation interne pour toujours **améliorer la qualité des services proposés**, afin d'**offrir à tous un accueil de la plus grande qualité**. Elle participe à la **qualification continue** de l'OT, déjà classé en catégorie II et portant la marque Tourisme & Handicap.

### Contribuez à l'amélioration de l'office de tourisme

**Vous avez une remarque ou un avis à donner sur une prestation touristique ?**

*(hébergement, restauration, etc.)*

**Contactez l'OT Lyons Andelle :**  
**02 32 49 31 65**

[info@lyons-andelle-tourisme.com](mailto:info@lyons-andelle-tourisme.com)



## Les horaires d'hiver

Du 1<sup>er</sup> novembre au 31 mars, l'OT vous accueille : du lundi au vendredi de 10h00 à 12h00 et de 14h00 à 17h00 et le samedi de 10h00 à 12h30 et de 14h00 à 17h00.

**L'office de tourisme Lyons Andelle est fermé les dimanches et jours fériés.**

# Voirie et aménagement

## Bilan des travaux neufs de voirie réalisés en 2018

Afin d'améliorer votre cadre de vie, la Communauté de Communes Lyons Andelle (CdCLA) réalise des **travaux de voirie** tout au long de l'année sur l'ensemble du territoire Lyons Andelle : travaux de gros entretien, travaux neufs, signalisation horizontale, balayage et fauchage (cf. p. 16 du Lyons Andelle Le Mag' n° 6 d'octobre 2018). En 2018, plus de **300 000 € HT de travaux neufs** ont été réalisés dans sept communes avec leur participation financière. En effet, les communes financent 50 % des travaux neufs réalisés par la CdCLA, à leur demande.



Travaux neufs, rue de la Lieure à Lorleau

### Bilan des travaux neufs de voirie réalisés en 2018

Communes	Localisation	Type d'aménagement	Total HT
Bacqueville	Rue des Cabarets	Remise en état des entrées sur trottoir	6 712 €
Charleval	Rue Fontaine Bulant		5 220 €
Fleury s/Andelle	Sente aux Lièvres	Création d'un assainissement en traverse et réfection du tapis de voirie	88 367 €
Letteguives	Rue du Praix		96 926 €
Lorleau	Rue de la Lieure		53 618 €
Lyons-la-Forêt	Allée des Tilleuls		Reprise de l'assainissement en traverse et réfection du tapis de voirie
	Rue Benserade	Remise en état des pavés	1 931 €
Vandrimare	Carrefour Bruyères des Gournets	Aménagement du carrefour	30 427 €
Etudes et levés topographiques pour les projets de travaux 2019			16 457 €
<b>TOTAL HT</b>			<b>324 490 €</b>

### Les réhabilitations d'ANC\*

Cette année, **16 opérations de travaux de réhabilitation d'assainissement non collectif (ANC)** seront réalisées pour un montant total de **198 000 € TTC**.

Les travaux seront financés comme suit :

- ▶ Agence de l'Eau Seine Normandie : 115 500 € TTC.
- ▶ Conseil départemental : 19 713 € TTC.
- ▶ Part restant à la charge des usagers : 63 787 € TTC.

\*ANC = Assainissement non collectif

#### Vous avez besoin de conseils concernant votre système d'ANC ?

(contrôle, diagnostic, réhabilitation, entretien, amélioration, etc.)

Des agents sont à votre service du lundi au vendredi de 8h à 12h et de 13h à 17h (16h le vendredi).

☎ 02 32 68 34 46 ✉ [spanc@cdcla.fr](mailto:spanc@cdcla.fr)

# Culture

## Se divertir en 9 étapes






## 1 À la découverte de Wajdi Mouawad

Tous des oiseaux:

**Mercredi 6 mars 2019**

 20h, au Cadran à Évreux

Épopée théâtrale sur fond de conflit israélo-palestinien, histoire d'amour impossible et tragédie intime. Ateliers d'écriture de janvier à juin 2019.



## 2 Festival SPRING

**Dimanche 17 mars 2019**

15h30, au gymnase de Fleury s/Andelle  
**Méandres** : fil de fer et mât chinois.

Les deux interprètes questionnent, l'une à la verticale, l'autre à l'horizontale, la vie d'une femme...

**Les Murmures ont des oreilles** : spectacle d'illusions auditives. Quand écouter devient une expérience magique.



## 3 Terre de paroles

**Samedi 6 avril 2019**

16h00, au Pré-Boulay à Fleury-la-Forêt  
**Le journal d'un autre #5** : l'aventure d'un acte théâtral rêvé, la vie d'une troupe, le chemin de l'écriture, contée par Simon Falguières.

**Se battre des ailes** : lecture/performance musicale interprétée par Ben Herbert Larue et Julie Piednoir.

**Suivi d'un apéro champêtre.**

## 4 Balade contée

De fil en aiguille :

**Samedi 27 avril 2019**


15h, base kayak à Pont-Saint-Pierre

Dans une fabrique poussiéreuse 3 vieilles femmes tissent un bien étrange fil...

## 5 Sortie hors les murs

Cirque Aïtal :

**Vendredi 3 mai 2019**

 20h30, au Cirque-Théâtre d'Elbeuf  
Cirque équestre, acrobatique et musical.

## 6 La manufacture du cabaret

**Samedi 11 mai 2019**

19h, lieu dévoilé prochainement

Un feu d'artifice de cirque, théâtre, danse et chansons.

## 7 Spectacle de rue

**Germinal d'Émile Zola :**

**Dimanche 12 mai 2019**

15h, lieu dévoilé prochainement

Mise en scène de la lutte des classes au gré d'un spectacle interactif où les enfants vont jouer presque tous les rôles.

## 8 Musée éphémère

**Les jouets Eureka**

**Du 19 mai au 30 juin 2019**

à l'usine Vergez Blanchard à Romilly s/Andelle. Horaires des visites, workshops Eureka et infos : [www.cdcla.fr](http://www.cdcla.fr)

**Vernissage le 19 mai 2019 à 16h.**

## 9 Clôture de saison

**Samedi 1<sup>er</sup> juin 2019**

18h, au château de St Crespin à Lorleau  
Avec la Spark Compagnie, la fanfare La Vashfol et de nombreux artistes invités ! Programme complet prochainement sur : [www.cdcla.fr](http://www.cdcla.fr)



**Infos spectacles, tarifs et horaires  
billetterie sur : [www.cdcla.fr](http://www.cdcla.fr)  
Réservations : 02 32 49 61 27**





# Petite enfance

## La halte-garderie Le Jardin des Familles

**Vous avez besoin d'un accueil collectif pour votre enfant ?  
Des places sont disponibles au Jardin des Familles.**

**Ouverte à l'ensemble des habitants de la Communauté de Communes Lyons Andelle (CdCLA), la halte-garderie accueille les enfants de 0 à 5 ans en fonction des besoins de chaque famille.**

Le Jardin des Familles est une structure du service petite enfance de la CdCLA, située à Perriers-sur-Andelle. Cette halte-garderie **accompagne** les tout-petits vers un début d'**autonomie** en leur proposant une ouverture vers le monde extérieur. Elle leur apprend en douceur à se séparer, se socialiser et se préparer à l'entrée à l'école maternelle.

Le Jardin des Familles accueille votre enfant 5 demi-journées par semaine :

- le lundi de 13h30 à 17h30,
- le mardi et le jeudi de 8h30 à 12h00 et de 13h30 à 17h00.

**Votre enfant rentre à l'école en septembre ? Vous avez besoin d'un accueil collectif pour votre tout-petit ? Des places sont vacantes, pour inscrire votre enfant, rapprochez-vous de la halte-garderie :**

10 bis, rue de l'église  
27910 Perriers-sur-Andelle  
02 32 49 50 97  
[jardin-des-familles@cdcla.fr](mailto:jardin-des-familles@cdcla.fr)



### Les soirées parentalité

Le service petite enfance propose des soirées autour de thématiques spécifiques (les émotions de l'enfant, la sécurité affective...), gratuites et ouvertes à tous les parents du territoire ayant des enfants entre 0 et 5 ans. En novembre dernier, les parents ont pu partager leurs expériences autour de l'usage de la tétine et du doudou. Dans ses stades de développement, le tout-petit se différencie de son parent et se positionne au fur et à mesure comme un être à part entière, ce qui nécessite des besoins de réconfort, de sécurité affective, que l'enfant va trouver avec le doudou, la tétine ou le pouce. Apporter le réconfort nécessaire tout en adaptant l'utilisation de ces objets transitionnels, c'est le constat des échanges et des apports théoriques dont les parents ont bénéficié lors de ce débat animé par Mélodie Ruinet, psychologue spécialisée dans le développement de l'enfant. Riche du succès des précédentes soirées parentalité, de nouveaux temps d'échange seront proposés cette année.

# Enfance

## L'éducation culturelle et alimentaire au coeur des structures enfance

### Lecture contée

Depuis décembre 2018 et jusqu'en juin prochain, les enfants fréquentant les garderies périscolaires de Lyons-la-Forêt et Touffreville profitent d'ateliers "lecture contée" animés par M. CARRAUD, *bénévole de l'association "Lire et faire lire"*. La CdCLA a mis en place ces ateliers pour permettre aux enfants de découvrir ou redécouvrir les livres et développer leur imaginaire. Les séances se déroulent tous les jeudis

de 17h00 à 18h00 à la garderie de Lyons-la-Forêt et les lundis de 17h00 à 18h00 à Touffreville.

### Œuvre collective

Les trois garderies périscolaires et le centre de loisirs de la CdCLA se sont inscrits au concours "Tout tout sur l'univers de Dorothee de Monfreid", organisé par la librairie de l'Armitière et la maison d'édition l'école des loisirs. Les enfants créent une œuvre collective s'inspirant des albums de Dorothee de Monfreid, auteure et illustratrice. Le résultat

du concours sera dévoilé le 15 mai 2019.



### Goûter équilibré

En janvier, des petits-déjeuners ont été proposés dans les trois garderies : un moment convivial pour les enfants, leurs parents et les professionnels, partagé autour d'un jus de fruit et d'un bol de céréales. Des ateliers "les aliments en équilibre" ont été mis en place à l'aide d'outils pédagogiques.

## Sport

### Va y avoir du sport !

#### Le Raid' Lyons Andelle

Les 17 et 18 avril prochains, des jeunes de 14 à 17 ans relèveront des défis par équipes autour de disciplines variées : kayak, course à pied, run and bike, course d'orientation nocturne, etc.

**Vous avez entre 14 et 17 ans et souhaitez faire du sport tout en vous amusant ? Participez au Raid' ! Les inscriptions sont ouvertes du 25 février au 8 avril 2019 :**

☎ 02 32 49 61 27

✉ [jeunesseetsports@cdcla.fr](mailto:jeunesseetsports@cdcla.fr)

#### Les lauréats sportifs 2018

Chaque année, la Communauté de Communes Lyons Andelle (CdCLA) met à l'honneur les associations sportives, les bénévoles et de nombreux sportifs du territoire et les récompense pour leur dynamisme, leur implication et leurs performances sportives. **Venez nombreux soutenir vos lauréats favoris le vendredi 17 mai 2019 à la salle des fêtes de Lyons-la-Forêt et participer à cette soirée festive, conviviale et sportive.**

#### Les équipements sportifs

Deux plateaux sportifs sortiront de terre prochainement à Charleval (*en face de l'usine Linandelle*) et Vandrimare (*derrière le parking de la mairie*), financés à 80 % par la CdCLA et les partenaires. L'entreprise Agoespace intègre des jeunes en recherche d'emploi au projet et les embauche pour l'installation. Une aire de jeux récréative et sportive est en cours de création à Amfreville-Champs, conjointement avec la commune de Flipou. La CdCLA en finance des équipements sportifs.

## Une politique jeunesse intercommunale ambitieuse, dynamique et efficiente

Depuis plus de 20 ans, les élus communaux et municipaux du territoire s'engagent dans des politiques éducatives et de loisirs à destination des enfants et des jeunes. La gestion des actions jeunesse était jusqu'alors mixte :

une structure était régie en direct par la CdCLA alors que la gestion de deux autres était déléguée à des associations. Pour avoir une **meilleure lisibilité** de la politique enfance jeunesse, **prendre en compte l'individu dans son parcours de**

**vie de 0 à 25 ans**, offrir des **conditions d'accès au service équitables et optimisées** pour tous et ainsi une **cohérence éducative** sur le territoire, les élus ont fait le choix de reprendre la gestion directe de toutes les structures jeunesse.



Rencontre avec... **Roger Collette (R.C)**, vice-président délégué à la jeunesse.

**Quel est votre rôle en matière de jeunesse ?**

R.C : En tant que vice-président, je suis chargé de veiller à :

- > garantir une **offre cohérente et de qualité adaptée** aux attentes des jeunes et leur famille sur l'ensemble du territoire.
- > **adapter et développer les structures d'accueil et les actions** mises en place aux évolutions du territoire et aux besoins des publics.
- > **informer et faire connaître les services proposés** aux habitants.

**Depuis le 1<sup>er</sup> janvier, la compétence jeunesse est gérée en direct par la CdCLA, pourquoi ?**

R.C : La volonté des élus est d'aborder la question de l'enfance et de la jeunesse de façon **globale et transversale** pour répondre à différents objectifs :

- > **favoriser l'accessibilité** à une offre de service **optimisée pour tous**.

> promouvoir une véritable **continuité de services**.

> favoriser **l'interaction avec tous les partenaires** impliqués,  
> Rationaliser l'organisation des services.

La reprise en gestion directe de la compétence jeunesse permet d'optimiser l'offre à l'échelle du territoire Lyons Andelle, d'ajuster les services déjà existants et d'en développer de nouveaux, mais aussi de coordonner l'action de l'ensemble des partenaires.

**Quels sont les bénéfices pour les jeunes et les familles du territoire ?**

R.C : L'offre globale (périodes d'ouverture, tarifs, actions...) est adaptée et harmonisée sur l'ensemble du territoire. Ainsi, chaque famille bénéficie d'un service identique quelle que soit sa commune de résidence. **Un parcours éducatif cohérent et équitable est proposé à l'enfant et l'adulte de sa naissance à ses 25 ans.**

**Quel est, selon vous, l'intérêt de la gestion directe par l'intercommunalité ?**

R.C : La gestion directe par l'intercommunalité permet de proposer un **maillage territorial cohérent**, de **faciliter la mobilité des jeunes**, d'**instaurer une politique tarifaire adaptée et harmonisée** et ainsi de **gommer les disparités territoriales**, notamment.

**Quels sont les projets jeunesse en cours et à venir ?**

R.C : Les élus ont engagé une réflexion sur un **projet éducatif global de l'enfance et de la jeunesse** dans le but de proposer un **parcours complet à l'enfant de 0 à 25 ans** à l'échelle d'un bassin de vie. Les projets mis en œuvre s'inscrivent dans ce projet éducatif. L'objectif est de **maintenir, développer et évaluer le service** proposé pour toujours **l'adapter au mieux aux évolutions et aux besoins des jeunes et leur famille.**

## Les animations jeunesse en 2019

Des animations sont proposées aux jeunes âgés de 11 à 17 ans sur le temps scolaire et pendant les vacances :

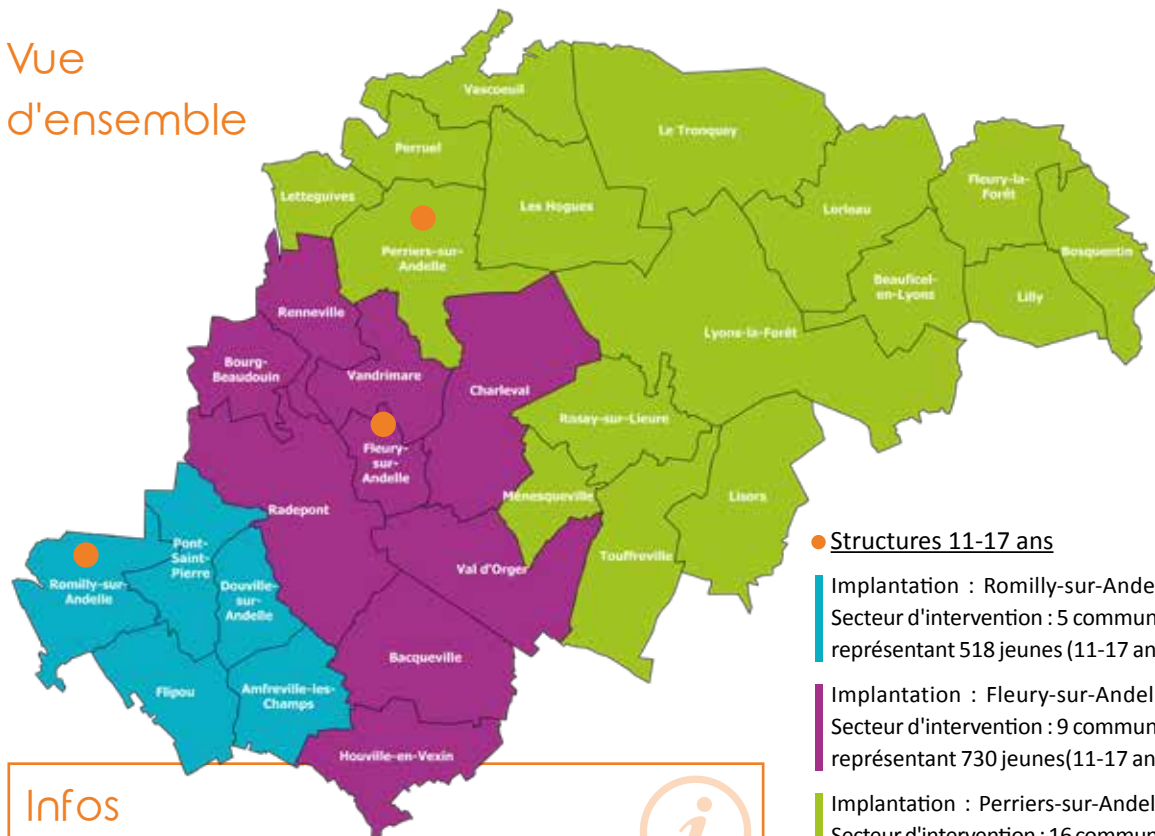
### ► Sur le temps scolaire :

- Les animateurs de la CdCLA proposent, au sein des collèges, des activités sur la pause déjeuner et le soir de 16h à 18h. À compter du 25 février 2019, un transport sera mis en place (sur inscription) au sein de chaque collège. L'espace jeunes basé à Perriers-sur-Andelle ouvrira ses portes de 17h à 19h.
- Trois structures sont ouvertes le mercredi, de 12h à 18h avec la possibilité de se restaurer (sur inscription).

### ► Pendant les vacances :

- Les structures sont ouvertes de 10h à 18h. La mise en place de transports et d'un système de restauration facilitent l'accueil du plus grand nombre de jeunes. Un planning varié et adapté est proposé au sein de chaque structure.
- Des séjours et des camps permettent aux jeunes, sur chaque période de vacances, de profiter pleinement de leurs temps libres.

## Vue d'ensemble



### ● Structures 11-17 ans

Implantation : Romilly-sur-Andelle  
Secteur d'intervention : 5 communes représentant 518 jeunes (11-17 ans).

Implantation : Fleury-sur-Andelle,  
Secteur d'intervention : 9 communes représentant 730 jeunes (11-17 ans).

Implantation : Perriers-sur-Andelle,  
Secteur d'intervention : 16 communes représentant 623 jeunes (11-17 ans).

Structures ouvertes tous les mercredis après-midi et pendant les vacances.

## Infos

Pour tout renseignement, contactez la Communauté de Communes Lyons Andelle et demandez le service jeunesse :

☎ 02 32 49 61 27 ✉ [jeunesseetsports@cdcla.fr](mailto:jeunesseetsports@cdcla.fr)



## Forum de l'éducation aux médias et à l'information

**Fréquence Andelle**, la radio des écoles du territoire, animera des **ateliers** et des **émissions radio** au 1<sup>er</sup> Forum de l'éducation aux médias et à l'information à destination des enfants et des jeunes, aux côtés de *La Dépêche*, *Paris Normandie*, *Val-de-Reuil infos*, *le Club*

*de la Presse et de la Communication de Normandie*, *la librairie Quai des Mômes*, *le réseau Canopé*... Le 21 mars prochain à Val-de-Reuil. La CdCLA tiendra un stand et proposera des ateliers pour les élèves de la maternelle au lycée.



# Le journal des communes



## Amfreville-les-Champs

### Des administrés unis pour leur village

Grâce à des habitants qui ont travaillé bénévolement, le monument aux morts a été restauré. La grille et la croix du calvaire ont été repeintes. Dans la continuité de la rénovation des bâtiments communaux, le mur jouxtant la

mairie a lui aussi été repeint. La location de la nouvelle salle communale et son inauguration pourront être envisagées à compter du printemps 2019. **Le maire tient à remercier chaleureusement ces personnes qui, bénévolement, contribuent à l'amélioration du cadre de vie du village. L'objectif était de faire participer les habitants d'Amfreville-les-Champs à la vie de leur village et ainsi de créer un lien social.**

## Fleury-sur-Andelle

### Capitale éphémère du 7<sup>e</sup> art les 29, 30 et 31 mars 2019

Placé sous les feux de la rampe, découvrez la programmation d'un **week-end réservé au cinéma**.

> **Du vendredi 29 au dimanche 31 mars 2019**, le public sera invité à participer aux expositions, commentées par Michel BEGNEZ (comédien) et Philippe THAURIN (documentaliste) :

- L'Histoire des 100 premières années du cinéma dans l'EURE de 1895 à 1995.

- Larges documentations et affiches authentiques relatives aux films ayant été tournés en partie dans l'EURE.

> **Samedi 30 mars 2019** : une conférence sur le metteur en scène Claude CHABROL sera présentée par Philippe SAMSON.

> **Dimanche 31 mars 2019** : clôture de ce rendez-vous avec la projection du film de Claude Chabrol « Madame Bovary », d'après le roman de Gustave Flaubert.

L'initiative revient « aux Amis des 4 saisons », la Municipalité de Fleury/Andelle et le concours de l'association images et sons 27.



## Lyons-la-Forêt

### Ravel et la grande guerre...

«...À mon retour des Andelys, où j'avais passé 4 jours, ..., j'ai trouvé le piano et me suis remis au turbin. J'espère que ça va me faire supporter l'état de civil, troublé par le canon lointain qu'on entend toute la journée, et la nuit, par tant d'autres choses !... Ces réveils angoissants, où je la sens près de moi, me veillant... ». C'est ainsi que Maurice Ravel, alors âgé de 42 ans, écrit de Lyons à un ami durant sa convalescence chez sa marraine de guerre M<sup>me</sup> Fernand Dreyfus en juin 1917. Il vient alors de perdre sa chère maman. Ravel est l'un des artistes passés par Lyons qui figure dans l'ouvrage de

référence sur notre village, en vente à l'Office de Tourisme ou à la Mairie de Lyons-la-Forêt. **À offrir sans retenue pour 12€ !**

## Perriers-sur-Andelle

### Centenaire de l'Armistice du 11 novembre 1918

La cérémonie a débuté au cimetière par un dépôt de gerbes, une minute de silence, une sonnerie musicale interprétée par le Normandy Highland Pipe Band (NHPB) et un message officiel lu par M. Matos, Président des Anciens Combattants. Puis, la municipalité, les anciens combattants, les sapeurs-pompiers, le NHPB et des Pirisiens ont défilé de la mairie jusqu'au monument aux morts situé près de l'église, pour **rendre hommage aux**

**soldats morts pour la France**. Après la levée des couleurs, le dépôt de gerbes et une minute de silence, M. Matos a procédé à l'appel aux morts et M. le Maire a lu le message du Président de la République. Des élèves de l'école, accompagnés de leurs enseignants, ont lu des poèmes et chanté La Marseillaise. La commémoration s'est clôturée par un concert du NHPB, qui a notamment interprété la célèbre musique "Amazing Grace". Des membres du Club de la Joie de Vivre ont entonné une chanson de l'époque 14/18 intitulée "TITINE". Une exposition d'objets anciens relatifs à cette période a été présentée et organisée par M. Nodet. Enfin, un vin d'honneur a été offert par la commune à tous les participants à cette commémoration.



## Pont-Saint-Pierre

### La rue Fontaine Guérard pour les piétons et les deux roues

Des élus de Pont-Saint-Pierre ferment la rue Fontaine Guérard un week-end sur deux et tous les week-ends de juin à septembre. **Au cours d'une balade en famille, vous pouvez ainsi longer l'Andelle, découvrir la filature Levasseur et l'abbaye Fontaine Guérard.**

Un peu d'histoire : À l'origine, il existait deux filatures de chanvre et de laine, achetées en 1821 par Charles Levasseur. Après un premier incendie en 1851, il fait reconstruire, en 1857, la filature de style néogothique anglais. L'usine mesure 96 m de long pour 26 m de large. Les cheminées, cachées dans les tours aux quatre coins, s'élèvent à 38 m de hauteur, sur 5 niveaux de planchers. En 1860, l'usine est prête à fonctionner. Mais après avoir survécu à deux incendies en 1874 et en 1913, celui du 16 décembre 1946 mettra un terme à l'activité du site. Aujourd'hui, seule une centrale hydroélectrique est en activité.



© Région Normandie, Inventaire général, Denis Couchaux



## Rodepont

### Visite d'une délégation Chinoise en août 2018

En août 2017, pendant les journées du **Concours international de Peinture dans le bassin de l'Impressionniste**, une peintre Chinoise, M<sup>me</sup> SHEN, a offert à la commune **une lithographie** en remerciement de l'accueil chaleureux qu'elle a reçu des Ratispontains. En août 2018, une délégation est venue afin d'apprécier la place de choix de l'œuvre qu'elle avait offert. Cette représentation était composée de : M. LIU GUANGQING, représentant du gouvernement

Chinois de la confédération des cercles des artistes de Chine et rédacteur en chef de plusieurs journaux et magazines Chinois, M. WANG LIANGHU, membre politique de la municipalité de Changahai-Famous-Chinese et un des principaux calligraphe en chine, M. SONG FUSHENG, membre de China calligraphe association, célèbre calligraphe en Chine, M<sup>me</sup> MA XIAOWEI, chanteuse de variété en Chine, M<sup>me</sup> SUN XIAO, médaille d'or au concours de la télévision chinoise (l'équivalent de *The Voice* en France), devenue chanteuse célèbre en Chine.

## Romilly-sur-Andelle

### Échange entre les deux collèges

Dix-sept collégiens italiens (classe de 4<sup>e</sup>) de l'institut Nelson Mandela de la ville de Mogliano-Véneto et leurs deux professeurs étaient accueillis à la mairie de Romilly-sur-Andelle le mercredi 19 septembre 2018 par Monsieur le Maire, Jean-Luc Romet et le conseil municipal. Ils étaient accompagnés par Madame la Principale, Emmanuelle Manelli ainsi que trois professeurs, Messieurs Laurent Dias, Matthieu Berthier et Madame Véronique Védie. **Cet échange dure entre les deux établissements depuis 31 ans.**



## Vandrimare

### 12<sup>e</sup> salon d'art contemporain

L'édition 2019 de l'exposition de peinture et de sculpture se tiendra au centre socio-culturel **du 23 au 31 mars 2019**. Une trentaine d'artistes présenteront à cette occasion le fruit de leur travail et de leur créativité. Cette année, l'invitée d'honneur est l'artiste Elodie Falgon. Marie Claire Delecroix est la commissaire de l'exposition. **Le vernissage aura lieu le samedi 23 mars 2019 à partir de 17h30. La salle sera ouverte tous les jours de 14h30 à 18h00 et le dimanche 31 mars de 14h30 à 17h00.** Des visites pour les scolaires sont organisées les lundi, mardi, jeudi et vendredi matin et après-midi. Pour tout renseignement, s'adresser en mairie au : 02 32 49 03 63 ou par mail à [info@vandrimare.fr](mailto:info@vandrimare.fr).

# Infos Utiles

## La communauté de communes Lyons Andelle



La Communauté de Communes Lyons Andelle est située rue Martin Liesse, La Vente Cartier, RD 149 à Charleval.

☎ 02 32 49 61 27

📠 02 32 49 59 49

✉ contact@cdcla.fr

@ www.cdcla.fr

f www.facebook.com/cdcla.fr

### Horaires :

Du lundi au jeudi : 8h30 - 12h30 / 13h30 - 17h30

Le vendredi : 8h30 - 12h30 / 13h30 - 16h30

## • Coordonnées des mairies du territoire

### **Amfreville-les-Champs**

Tél : 02 32 49 71 65

mairie.amfrevilleleschamps@wanadoo.fr

www.amfreville-les-champs27.fr

#### Horaires :

Mardi et vendredi de 16h à 18h30

Sur rendez-vous avec les élus et pour les dépôts de dossiers d'urbanisme

### **Bacqueville**

Tél./Fax : 02 32 49 14 40

mairie.bacqueville@wanadoo.fr

www.bacqueville.fr

#### Horaires :

Mardi de 10h à 12h

et de 16h à 18h30

Mercredi de 10h à 12h

Jeudi de 16h à 18h

Vendredi de 15h à 17h

Permanence des élus :

Samedi de 11h à 12h

### **Beauficel-en-Lyons**

Tél./Fax : 02 32 49 59 92

commune.beauficelenlyons@orange.fr

#### Horaires :

Jeudi de 9h à 12h

### **Bosquentin**

Tél. : 02 32 49 56 18

mairie.bosquentin@orange.fr

www.bosquentin.fr

#### Horaires :

Jeudi de 15h à 18h

### **Bourg Beaudouin**

Tél. : 02 32 49 24 76

Fax : 02 32 49 82 12

mairie-bourgbeaudouin@orange.fr

www.bourg-beaudouin.fr

#### Horaires :

Lundi de 9h à 12h30

Mardi et jeudi de 9h à 12h30

et de 13h30 à 18h

Vendredi de 13h30 à 18h30

### **Charleval**

Tél. : 02 32 49 01 32

Fax : 02 32 48 01 89

mairie@charleval.net

www.charleval.fr

#### Horaires :

Lundi de 13h30 à 17h30

Du mardi au vendredi de 9h à 12h

et de 13h30 à 17h30

Samedi de 9h à 12h

### **Douville-sur-Andelle**

Tél./Fax : 02 32 49 99 67

mairie.douville.sur.andelle@wanadoo.fr

www.douville-sur-andelle.fr

#### Horaires :

Mardi de 17h à 19h

Jeudi de 8h30 à 9h30

Vendredi de 16h30 à 18h30

### **Fleury-la-Forêt**

Tél. : 02 32 49 63 40  
mairie.fleurylaforet@gmail.com  
**Horaires :**  
Lundi et mercredi de 14h à 18h  
Vendredi de 14h à 19h

### **Fleury-sur-Andelle**

Tél. : 02 32 49 00 59  
Fax : 02 32 49 26 32  
contact@fleury-sur-andelle.fr  
www.fleury-sur-andelle.fr  
**Horaires :**  
Lundi, mercredi et jeudi de 8h30 à 12h30 et de 13h30 à 17h30  
Mardi de 8h30 à 12h30  
Vendredi de 8h30 à 12h30 et de 13h30 à 16h30

### **Flipou**

Tél./Fax : 02 32 49 72 48  
mairie.flipou@orange.fr  
www.flipou.fr  
**Horaires :**  
Lundi et jeudi de 17h à 19h

### **Houville-en-Vexin**

Tél. : 02 32 21 92 29  
mairie.houville27@orange.fr  
www.houville-en-vexin.fr  
**Horaires :**  
Jeudi de 14h à 17h

### **Les Hogues**

Tél. : 02 32 49 10 14  
Fax : 02 32 49 88 08  
mairiedeshogues@wanadoo.fr  
**Horaires :**  
Lundi, mardi et vendredi de 9h à 12h et de 14h à 17h

### **Le Tronquay**

Tél. : 02 32 49 64 07  
Fax : 02 32 49 32 55  
letronquay27@wanadoo.fr  
**Horaires :**  
Mercredi de 9h30 à 12h  
Vendredi de 16h30 à 19h

### **Letteguives**

Tél. : 02 32 49 77 46  
mairie-letteguives@orange.fr  
www.letteguives.fr  
**Horaires :**  
Lundi et jeudi de 16h à 18h30

### **Lilly**

Tél. : 02 32 49 18 55  
mairiedelilly@orange.fr  
www.mairiedelilly.fr  
**Horaires :**  
Vendredi de 14h à 18h

### **Lisors**

Tél. : 02 32 49 11 39  
Fax : 09 82 11 02 10  
mairie-lisors@wanadoo.fr  
www.lisors.fr  
**Horaires :**  
Mercredi et samedi de 9h30 à 12h30

### **Lorleau**

Tél. : 02 32 49 61 57  
mairielorleau27@orange.fr  
**Horaires :**  
Lundi de 14h à 17h

### **Lyons-la-Forêt**

Tél. : 02 32 49 60 87  
Fax : 02 77 41 05 47  
lyonslaforet.mairie@wanadoo.fr  
www.lyons-la-foret.fr  
**Horaires :**  
Le matin de 9h à 12h30  
(tous les jours ouverts sauf le mardi)  
Le mardi et le jeudi de 14h à 17h30  
Le samedi de 10h à 12h

### **Ménesqueville**

Tél. : 02 32 49 46 44  
mairie.menesqueville@wanadoo.fr  
www.menesqueville.fr  
**Horaires :**  
Lundi, mardi et vendredi de 9h à 12h30 et de 13h30 à 18h30  
Mercredi de 10h à 12h

### **Perriers-sur-Andelle**

Tél. : 02 32 49 07 31  
Fax : 02 32 49 28 66  
mairie-de-perriers.sur.andelle@wanadoo.fr  
www.perriers-sur-andelle.fr  
**Horaires :**  
Lundi de 8h45 à 11h45  
fermé au public l'après-midi.  
Mardi et jeudi de 8h45 à 11h45 et de 14h à 18h  
Mercredi et samedi de 9h à 11h30  
Vendredi de 8h45 à 16h

### **Perruel**

Tél. : 02 32 49 10 64  
Fax : 02 32 49 96 11  
mairie.perruel@wanadoo.fr  
www.perruel.fr  
**Horaires :**  
Mardi de 15h à 19h  
Mercredi de 10h à 12h  
Vendredi de 16h à 17h

### **Pont-Saint-Pierre**

Tél. : 02 32 49 70 14  
Fax : 02 32 49 53 59  
mairie.pont-saint-pierre@wanadoo.fr  
www.pont-saint-pierre.fr  
**Horaires :**  
Lundi, jeudi, vendredi de 8h30 à 12h et de 16h à 18h  
Mardi de 16h à 18h  
Mercredi de 8h30 à 12h

### **Radepont**

Tél. : 02 32 49 17 17  
Fax : 02 32 49 68 69  
mairie-radepont@wanadoo.fr  
www.radepont.fr  
**Horaires :**  
Lundi de 9h à 12h et de 14h à 19h  
Mardi et jeudi de 9h à 12h et de 14h à 17h  
Vendredi de 9h à 12h et de 14h à 18h





### Renneville

Tél./Fax : 02 32 49 23 04  
renneville.mairie@wanadoo.fr

#### Horaires :

jeudi de 16h à 18h30

### Romilly-sur-Andelle

Tél. : 02 32 48 73 00  
Fax : 02 32 49 28 00  
mairie@romilly-sur-andelle.fr  
www.romilly-sur-andelle.fr

#### Horaires :

du lundi au vendredi de 8h30 à 12h  
et de 13h30 à 17h30  
Samedi de 9h à 12h

### Rosay-sur-Lieure

Tél. : 02 32 49 08 25  
Fax : 02 32 49 32 30  
mairie-rosay-sur-lieure@wanadoo.fr  
www.rosaysurlieure.fr

#### Horaires :

Lundi et mardi de 14h à 18h  
Jeudi de 9h à 12h et de 14h à 18h  
Vendredi de 14h à 18h30

### Touffreville

Tél. : 02 32 49 35 89  
touffreville27@gmail.com

#### Horaires :

Mardi de 9h à 11h  
Vendredi de 17h à 19h

### Val d'Orger

mairie@valdorger.fr  
www.valdorger.fr

### Mairie de Gaillardbois-Cressenville

Tél. : 02 32 49 35 74

#### Horaires :

Mardi de 16h à 19h  
Mercredi de 9h30 à 11h30  
Vendredi de 9h30 à 12h30

### Mairie de Grainville

Tél. : 02 32 49 09 41

#### Horaires :

Lundi de 16h à 19h  
Jeudi de 16h à 18h  
Samedi de 9h30 à 12h

### Vandrimare

Tél. : 02 32 49 03 63  
Fax : 02 32 49 58 20  
info@vandrimare.fr  
www.vandrimare.fr

#### Horaires :

Lundi, jeudi et vendredi  
de 8h30 à 12h et de 13h30 à 17h  
Mardi de 8h30 à 12h, de 13h30 à 17h  
et de 18h à 19h30  
Mercredi de 8h30 à 12h  
Permanences des élus :  
Mardi et vendredi de 18h à 19h30  
Samedi de 10h à 12h

### Vascoeuil

Tél. : 02 35 23 62 37  
vascoeuil.mairie@wanadoo.fr  
www.vascoeuil.fr

#### Horaires :

Mardi de 14h à 19h  
Mercredi de 14h à 18h  
Vendredi de 8h30 à 12h  
Permanence des élus :  
mardi de 17h30 à 18h30  
et vendredi de 8h30 à 10h

## • Les déchèteries



### > Déchèterie de Charleval

Route des Gournets - 27380 Charleval

Tél. : 06 08 89 12 16

Horaires : 1<sup>er</sup> octobre au 31 mars

Lundi : 13h00 à 16h45

Mardi et jeudi : 13h30 à 16h45

Mercredi, vendredi et samedi : 9h00 à 11h45  
et 13h30 à 16h45

### > Déchèterie de Lorleau

Hameau de S<sup>t</sup> Crespin - 27480 Lorleau

Tél. : 02 32 49 39 30

Horaires : 1<sup>er</sup> octobre au 31 mars

Lundi et mercredi : 14h00 à 16h45

Samedi : 9h00 à 11h45 et 14h00 à 16h45



La déchèterie de Charleval.

### > Déchèterie de Romilly-sur-Andelle

RD 19 - Route d'Amfreville s/s les Monts

27610 Romilly-sur-Andelle

Tél. : 06 63 15 40 16

Horaires : 1<sup>er</sup> octobre au 31 mars

Lundi, mardi et jeudi : 13h30 à 16h45

Mercredi, vendredi et samedi : 9h00 à 11h45  
et 13h30 à 16h45

# L'agenda des communes



## • Sport

### 20 févr. Pont-Saint-Pierre

Challenge de l'Andelle : course à pied / Départ Maison pour Tous L'Amicale Laique

### 22 févr Charleval

et 22 mars Cours de Salsa : 19h, salle Charles IX / Espace Libre Centre Social

### 2, 16, 23, Perriers-sur-Andelle

30 mars, 27 avril et 4 mai Matches de Basket : équipe jeunes (U15) / 14h30-18h, complexe sportif / Basket Club Pirisien

### 3 mars Bacqueville

Challenge de l'Andelle : course à pied / 9h, salle des fêtes Association Sport et Culture

### 10, 17, 24, Perriers-sur-Andelle

31 mars, 28 avr., 5 et 12 mai Matches de Basket : équipe seniors 8h30-12h, au complexe sportif Basket Club Pirisien

### 20 mars Romilly-sur-Andelle

Foulée nocturne / Salle du CARRE Les 1000 Pattes

### 6 et 7 avril Lisors

Courses de voitures en circuit terre homologué - 06/04 : 7h-00h 07/04 : 10h-18h / Route de Lyons Auto Rodéo Club de Lisors

### 14 avril Lyons-la-Forêt

11<sup>ème</sup> édition de la Renardière Parcours VTT pour petits et grands 1<sup>ers</sup> départs à 8h à l'Essart Mador Les Renards Lyonnais

### 17 et 18 Perriers-sur-Andelle avril

Le Raid' Lyons Andelle Défis sportifs : kayak, run and bike course à pied... Ouvert aux jeunes de 14 à 17 ans. Inscriptions et infos : 02 32 49 61 27 / CdCLA\*

### 26 avril Charleval

et 7 mai Cours de Salsa : 19h, salle Charles IX / Espace Libre Centre Social

### 17 mai Lyons-la-Forêt

Les lauréats sportifs : remise des récompenses, animations, démonstration... Soirée sportive, familiale et festive ! Salle des fêtes de Lyons Ouvert à tous et gratuit / CdCLA\*

### 19 mai Lyons-la-Forêt

Trail de Lyons - Tous niveaux : 3 distances de trail, 2 marches nordiques et 1 rando / 1<sup>ère</sup> course : départ 9h, au stade / Amicale des coureurs de la Vallée de l'Andelle

### 24 mai Fleury-sur-Andelle

Nuit du Hand : tournoi mixte 19h30 au gymnase Ouvert à tous à partir de 13 ans FJEP FLEURY/ANDELLE

### 2 juin Lisors

Courses de voitures en circuit homologué / 10h-18h, route de Lyons Auto Rodéo Club de Lisors

### Du 3 au 28 juin Fleury-sur-Andelle

Handball : portes ouvertes Du lundi au vendredi dès 18h au gymnase / Ouvert aux jeunes non licenciés nés entre 2000 et 2010 FJEP FLEURY/ANDELLE

### 11 juin Fleury-sur-Andelle

Minihand : tournoi scolaire 10h-15h, au stade FJEP FLEURY/ANDELLE et CdCLA\*

### 22 juin Charleval

Pétanque et barbecue 16h, au stade municipal / FLEP

### 22 et 23 Perriers-sur-Andelle juin

Gala de danse au complexe sportif / Andelle Danse Passion

### 23 juin Houville-en-Vexin

Journée vélo 9h-16h / Houville animations

### 29 juin Romilly-sur-Andelle

Gala de danse Complexe Louis Aragon Pas Za Pas Yaka Danser

\* Communauté de Communes Lyons Andelle

## • Loisirs et culture

### Jusqu'au Romilly-sur-Andelle

**10 févr.** Semaine du numérique  
Bibliothèque-Médiathèque

### 17 févr. Perriers-sur-Andelle

Représentation théâtrale  
Complexe sportif / Troupe "SLC"

### 1<sup>er</sup> mars Romilly-sur-Andelle

Soirée jeux de société  
Bibliothèque-Médiathèque

### 2 mars Fleury-sur-Andelle

Salon du livre : 25 auteurs  
9h30-12h30 / 14h30-18h, salle  
Fontaine Rosette / Andelle Presse

### 3 mars Pont-Saint-Pierre

35<sup>ème</sup> salon toutes collections  
Philatélie, cartophilie... 9h-17h  
Salle Calvo / Cercle philatélique

### 5 mars Romilly-sur-Andelle

Concert avec l'école de musique  
Bibliothèque-Médiathèque

### 6 mars Romilly-sur-Andelle

"Tous des oiseaux" : épopée  
théâtrale (cf. p.21) / Réservations  
et infos : 02 32 49 61 27 / CdCLA\*

### Du 6 Lyons-la-Forêt

**au 30** Expo "Le printemps des poètes"  
**mars** Aux horaires d'ouverture de la  
bibliothèque (18 bis rue de l'Hôtel  
de Ville) / Bibliothèque  
Infos : [www.lyons-la-foret.fr](http://www.lyons-la-foret.fr)

### 9 mars Bourg-Beaudouin

Soirée théâtre / 20h30, salle  
des fêtes / L'Essor Beaudinois

### 9 mars Perriers-sur-Andelle

Classe découverte à la neige  
Soirée participation : repas tartiné  
flette / Complexe sportif  
École Jean-Baptiste POQUELIN

### 9 et 10 Pont-Saint-Pierre

**mars** Fête du timbre : expo philatélique  
et de voitures anciennes, anima-  
tions... 9h-17h, salle Edmond Calvo  
Cercle philatélique, La Poste et la  
Fédération Française des Associa-  
tions Philatéliques

### 16 mars Charleval

Printemps des poètes : balade  
contée / 14h30 dans les rues de  
Charleval / Bibliothèque municipale

### 17 mars Fleury-sur-Andelle

Festival SPRING : Deux spectacles  
de cirque (cf. p.21) / Résas et infos :  
02 32 49 61 27 / CdCLA\*

### 17 mars Val d'Orger

Dictée du Certif', 15h, salle des  
fêtes de Gaillardbois-Cressenville  
Délivrez des mots

### Du 17 Charleval

**au 19** Printemps du Cinéma / 20h30  
**mars** Salle Charles IX / Municipalité

### Du 23 Vandrimare

**au 31** 12<sup>ème</sup> Biennale, 14h30-18h (17h le  
**mars** 31/03) / Centre socio-culturel  
Municipalité et FLEP

### 30 mars Romilly-sur-Andelle

Soirée cabaret / Complexe Louis  
Aragon / Orchestre d'Harmonie

### 5 et 6 Charleval

**avril** Spectacle de théâtre : 20h30, salle  
Charles IX / Les voisins du dessus

### 6 avril Fleury-la-Forêt

Théâtre, littérature et perfor-  
mance musicale (cf. p.21)  
Infos : 02 32 49 61 27 / CdCLA\*

### 12 avril Charleval

**et 14** Dansades : 18h30, salle Charles IX  
**juin** Espace Libre Centre Social

### 27 avril Pont-Saint-Pierre

"De fil en aiguille" : balade contée  
(cf. p.21) / Gratuit - ouvert à tous  
Infos : 02 32 49 61 27 / CdCLA\*

### 27 et 28 Romilly-sur-Andelle

**avril** Printemps Littéraire / Complexe  
Louis Aragon / Municipalité

### 29 avril Charleval

Réunion publique / Salle Charles IX  
Charleval/Attitude

### 3 mai Romilly-sur-Andelle

Cirque Aïtal : cirque équestre, acro-  
batique et musical (cf. p.21) Résas et  
infos : 02 32 49 61 27 / CdCLA\*

### 4 et 5 Rosay-sur-Lieure

**mai** Fête de Printemps : spectacle,  
ateliers créatifs, repas champêtre,  
marché fermier... à l'école, la salle  
des fêtes et la place communale  
Municipalité et comité des fêtes

### 10 mai Romilly-sur-Andelle

Comédie musicale, complexe Louis  
Aragon / École de musique

### 11 mai Charleval

La manufacture du cabaret : cirque  
théâtre, danse et chansons (cf. p.21)  
Infos : 02 32 49 61 27 / CdCLA\*

### 11 et 12 Romilly-sur-Andelle

**mai** Concert Far'Andelle  
Complexe Louis Aragon / LC AUDIO

### 12 mai Charleval

"Germinal" : spectacle de rue (cf.  
p.21) Gratuit, ouvert à tous / CdCLA\*

### 17 mai Charleval

Cinéma : 20h30  
Salle Charles IX / Municipalité

### Du 19 Romilly-sur-Andelle

**mai au** Musée éphémère : les jouets  
**30 juin** Euréka (cf. p.21) / Gratuit, ouvert à  
tous / [www.cdcla.fr](http://www.cdcla.fr) / CdCLA\*



## À NOTER DANS VOS AGENDAS !

### CLÔTURE DE LA SAISON CULTURELLE

de la CdCLA\* : **Samedi 1<sup>er</sup> juin 2019**

dès 18h au Château S'-Crespin à Lorleau.

**Gratuit et ouvert à tous, venez nombreux !**



#### 1<sup>er</sup> et 2 juin Lorleau

Les Arts au Pré : Art lyrique et arts plastiques / 01/06 : 20h30 - 02/06 : 11h à 20h, au Pré-Boulay, route de la Feuillie / La Fabrique du Pré

#### Du 1<sup>er</sup> au 29 juin Lyons-la-Forêt

"Astérix à 60 ans"

Aux horaires d'ouverture de la bibliothèque : 18 bis rue de l'Hôtel de Ville  
Infos : [www.lyons-la-foret.fr](http://www.lyons-la-foret.fr)  
Bibliothèque

#### Du 3 au 7 juin Romilly-sur-Andelle

Pinceaux d'Andelle  
Bibliothèque-Médiathèque

#### 7 juin Romilly-sur-Andelle

Romilly des Arts  
Bibliothèque-Médiathèque

#### 9 juin Lisors

Fête de la peinture  
Place de l'église / Comité des fêtes

#### 21 juin Charleval

Fête de la musique : 18h, place de la Mairie / Comité des Fêtes

#### 21 juin Fleury-sur-Andelle

Fête de la musique  
Parking Paul Vatine  
Animations, Fêtes et Cérémonies

#### 22 juin Romilly-sur-Andelle

Spectacle de fin d'année  
Complexe Louis Aragon  
École de musique

#### 22 et 23 juin Charleval

Spectacle de théâtre  
22/06 : 20h30 - 23/06 : 15h / salle Charles IX / Centre social Espace Libre

#### 23 juin Houville-en-Vexin

Journée vélo  
De 9h à 16h / Houville animations

## • Lotos

#### 9 févr. Les Hogues

20h, salle polyvalente / Festil'Hogues

#### 15 et 16 févr. Charleval

19h30, salle Charles IX  
Charleval Football Club

#### 16 févr. Ménesqueville

20h, salle polyvalente  
Les Petites Canailles

#### 23 févr. Charleval

18h, salle Charles IX  
Amicale des Coureurs de l'Andelle

#### 23 févr. Houville-en-Vexin

20h, salle Alexandre Carpentier  
Houville animations

#### 23 et 24 févr. Romilly-sur-Andelle

Complexe Louis Aragon  
Les 1000 Pattes

#### 2 mars Perriers-sur-Andelle

20h, complexe sportif / Les spartiates

#### 2 et 3 mars Charleval

Salle Charles IX / Les Diablotins

#### 2 et 3 mars Romilly-sur-Andelle

Complexe Louis Aragon  
Les Roses d'Automne

#### 3 mars Ménesqueville

14h, salle polyvalente  
Comité des fêtes

#### 9 mars Douville-sur-Andelle

20h, salle des fêtes / Comité des fêtes

#### 9 et 10 mars Romilly-sur-Andelle

Complexe Louis Aragon  
Les Sapeurs-pompiers

#### 16 et 17 mars Romilly-sur-Andelle

Complexe Louis Aragon  
Romilly Association Sportive

#### 22 et 23 mars Romilly-sur-Andelle

Complexe Louis Aragon / Romilly  
Pont-S'-Pierre Football Club (RPFC)

#### 30 mars Val d'Orger

Foyer rural de Grainville  
Grainville Détente Loisirs

#### 13 et 14 avril Pont-Saint-Pierre

Salle Edmond Calvo  
Club Amitié Culture et Loisirs

#### 20 avril Perriers-sur-Andelle

14h, complexe sportif / Andel'Handicap

#### 4 mai Perriers-sur-Andelle

20h, complexe sportif  
Badmclub Pirisien

#### 4 et 5 mai Romilly-sur-Andelle

Complexe Louis Aragon  
Romilly Association Pétanque

#### 28 et 29 juin Charleval

19h30, salle Charles IX  
Charleval Football Club

## • Fêtes & commémorations



#### 10 févr. Radepont

Repas dansant  
12h, salle des fêtes / Amicale laïque

#### 16 févr. Bacqueville

Repas : 20h, salle des fêtes  
Bacqueville en fêtes

#### 16 févr. Romilly-sur-Andelle

Saint Valentin / Complexe Louis Aragon / Comité des fêtes

\* Communauté de Communes Lyons Andelle



<b>16 févr.</b>	<b>Val d'Orger</b> Repas : salle des fêtes de Gaillard-bois-Cressenville / Gaillardbois-Cressenville-Irreville Amis (GClA)	<b>12 et 13 avril</b>	<b>Romilly-sur-Andelle</b> Fête Saint-Georges Salle du CARRE / Comité des fêtes	<b>8 mai</b>	<b>Les Hogues</b> Commémoration du 8 mai 1945 Monument aux morts / Municipalité
<b>3 mars</b>	<b>Val d'Orger</b> Repas des anciens 12h, foyer rural de Grainville Génération Mouvements	<b>13 et 14 avril</b>	<b>Perriers-sur-Andelle</b> Couscous : 20h Complexe sportif / Municipalité	<b>8 mai</b>	<b>Pont-Saint-Pierre</b> Commémoration du 8 mai 1945 Monument aux morts / Municipalité
<b>9 mars</b>	<b>Val d'Orger</b> Repas, salle des fêtes de Gaillard-bois-Cressenville / Comité des fêtes de Gaillardbois-Cressenville	<b>22 avril</b>	<b>Charleval</b> Chasse aux oeufs, salle Charles IX Espace Libre Centre Social	<b>8 mai</b>	<b>Pont-Saint-Pierre</b> Banquet communal des seniors Salle Edmond Calvo / Municipalité
<b>10 mars</b>	<b>Charleval</b> Après-midi crêpes 12h30, salle Charles IX / FLEP	<b>22 avril</b>	<b>Houville-en-Vexin</b> Chasse aux oeufs 11h, salle Alexandre Carpentier Houville animations	<b>8 mai</b>	<b>Romilly-sur-Andelle</b> Buffet campagnard, salle du CARRE / Les anciens combattants
<b>15 mars</b>	<b>Romilly-sur-Andelle</b> Palmes Romilloises / Complexe Louis Aragon / Municipalité	<b>22 avril</b>	<b>Radepont</b> Chasse aux oeufs : 10h30, Abbaye Fontaine-Guéraud / Tout en couleurs	<b>8 mai</b>	<b>Romilly-sur-Andelle</b> Commémoration du 8 mai 1945 Monument aux morts Municipalité - anciens combattants
<b>17 mars</b>	<b>Perriers-sur-Andelle</b> Crêpe Party : 14h-18h salle d'activité / Andel'Handicap	<b>1<sup>er</sup> mai</b>	<b>Charleval</b> Pique-nique solidaire : stade municipal / Secours Populaire	<b>8 mai</b>	<b>Val d'Orger</b> Commémoration du 8 mai 1945 Monument aux morts de Gaillard-bois et Grainville / Municipalité
<b>23 et 24 mars</b>	<b>Charleval</b> Fête du Printemps, salle Charles IX Union des Commerçants, Artisans et Industriels (UCAI) de Charleval	<b>1<sup>er</sup> mai</b>	<b>Charleval</b> Repas du 1 <sup>er</sup> mai : 12h, salle Charles IX / Municipalité	<b>8 mai</b>	<b>Val d'Orger</b> Repas des aînés : 12h, foyer rural de Grainville / Municipalité
<b>24 mars</b>	<b>Bacqueville</b> Repas couscous : 12h, salle des fêtes / Les anciens travailleurs	<b>1<sup>er</sup> mai</b>	<b>Perriers-sur-Andelle</b> Repas, complexe sportif Club de la Joie de Vivre	<b>24 mai</b>	<b>Houville-en-Vexin</b> Fête des mères : 18h30, salle Alexandre Carpentier / Municipalité
<b>28 mars</b>	<b>Charleval</b> Mi-Carême : 13h30, salle Charles IX / Foyer de l'automne	<b>1<sup>er</sup> mai</b>	<b>Romilly-sur-Andelle</b> Repas des anciens / Complexe Louis Aragon / Municipalité	<b>25 mai</b>	<b>Charleval</b> Fête des parents : salle Charles IX Municipalité
<b>30 mars</b>	<b>Romilly-sur-Andelle</b> Repas à thème / Salle du CARRE MJC A.L.E.R.	<b>5 mai</b>	<b>Charleval</b> Rassemblement motos : 9h-18h Stade / Normandy Rider's	<b>25 mai</b>	<b>Fleury-sur-Andelle</b> Fête des mères : salle Fontaine Rosette / Municipalité
<b>6 avril</b>	<b>Val d'Orger</b> Soirée, salle des fêtes de Gaillard-bois-Cressenville / Gaillardbois-Cressenville Irreville Amis (GClA)	<b>8 mai</b>	<b>Charleval</b> Commémoration du 8 mai 1945 11h / Les anciens combattants	<b>25 mai</b>	<b>Les Hogues</b> Fête des mères : 16h30, salle polyvalente / Municipalité
		<b>8 mai</b>	<b>Houville-en-Vexin</b> Commémoration du 8 mai 1945 11h, monument aux morts (église) Municipalité (avec Bacqueville)	<b>25 et 26 mai</b>	<b>Lisors</b> Fête du village et Foire à tout Grande rue et Place des Libertés Comité des fêtes

**8 juin Romilly-sur-Andelle**  
Journée nationale d'honneur aux morts pour la France en Indochine

**9 et 10 juin Lyons-la-Forêt**  
Fête de la Pentecôte  
Animations et marché d'artisans  
Sous la Halle / Comité des fêtes

**13 juin Romilly-sur-Andelle**  
Jumelage : accueil des jumelés de la ville de Biebesheim / Complexe Louis Aragon / Municipalité

**15 juin Charleval**  
Kermesse de l'école : 14h, cour de l'école élémentaire / Les Diablotins

**15 et 16 juin Bourg-Beaudouin**  
Fête communale  
15/06 : après-midi festif, repas, soirée dansante / 16/06 : animations, foire à tout et marché fermier  
Au stade / L'Essor Beaudinois

**18 juin Charleval**  
Commémoration de l'Appel du 18 juin 1940 / Municipalité

**18 juin Les Hogues**  
Commémoration de l'Appel du 18 juin 1940 / Monument aux morts / Municipalité

**22 juin Charleval**  
Barbecue Pétanque  
16h, stade municipal / FLEP

**22 juin Ménesqueville**  
Spectacle de fin d'année  
10h30, salle polyvalente, par l'école maternelle de Touffreville

**22 et 23 juin Lyons-la-Forêt**  
Fête de la fleur : animations, vente conseils / Halle / Comité des fêtes

**23 juin Fleury-sur-Andelle**  
Kermesse des écoles : 12h-17h, stade municipal / Amicale scolaire

**29 juin Vandrimare**  
Fête de l'école : 13h30-17h, centre socio-culturel / Parents d'élèves

**29 et 30 juin Pont-Saint-Pierre**  
Fête de la S<sup>t</sup> Pierre : dans les rues

## • Foires à tout & Marchés

**16 et 17 mars Vandrimare**  
Bourse aux vêtements  
16/03 : 16h30-20h30 - 17/03 : 9h-14h Centre socio-culturel / Parents d'élèves (ACAPE)

**30 et 31 mars Charleval**  
Vide dressing, salle Charles IX  
Les Diablotins

**7 avril Fleury-sur-Andelle**  
Foire à tout  
Animations, Fêtes et Cérémonies

**7 avril Perriers-sur-Andelle**  
Bourse aux vêtements  
7h30 à 19h, complexe sportif  
Andel'Handicap

**14 avril Les Hogues**  
Foire à tout  
De 7h à 18h parking de la salle polyvalente / Festil'Hogues

**16 avril Radepont**  
Bourse aux vêtements  
De 9h à 18h à la salle des fêtes  
Tout en Couleurs

**28 avril Douville-sur-Andelle**  
Foire à tout  
À partir de 8h dans les rues du village / Comité des fêtes

**1<sup>er</sup> mai Lyons-la-Forêt**  
Foire à tout  
Place de la Halle et alentours  
Comité des fêtes

**4 et 5 mai Rosay-sur-Lieure**  
Marché fermier  
Municipalité et comité des fêtes

**8 mai Ménesqueville**  
Foire à tout  
Rue du Général de Gaulle  
Les Petites Canailles

**12 mai Vandrimare**  
Foire à tout  
7h à 19h, place de la Mairie  
FLEP

**26 mai Lisors**  
Foire à tout  
Grande rue et Place des Libertés  
Comité des fêtes

**2 juin Fleury-la-Forêt**  
Foire à tout  
6h30 - 19h00 / centre ville  
Comité des fêtes

**2 juin Val d'Orger**  
Foire aux livres d'occasion  
10h à 18h à la salle des fêtes de Gaillardbois-Cressenville  
Délivrez des mots

**9 et 10 juin Lyons-la-Forêt**  
Marché d'artisans  
Sous la Halle  
Comité des fêtes

**16 juin Bourg-Beaudouin**  
Foire à tout, marché fermier et animations au stade  
L'Essor Beaudinois

**16 juin Val d'Orger**  
Foire à tout  
Dans le bourg de Grainville  
Grainville Détente Loisirs

**30 juin Lilly**  
Foire à tout  
Dans les rues du village  
L'Association des fêtes



# LE GUICHET ENTREPRISE

L'espace dédié aux créateurs et chefs d'entreprise

Vous avez un projet de création, reprise  
ou développement d'activité ?

Ne vous lancez pas seul !



✓ CONSEIL

✓ FORMATION

✓ FINANCEMENT

✓ ACCOMPAGNEMENT

Rencontrez un conseiller entreprise : 02 32 49 61 27