

LYONS ANDELLE LE MAG

LE MAGAZINE DE LA COMMUNAUTÉ DE COMMUNES LYONS ANDELLE

JANVIER 2023 #17



SÉJOUR NEIGE POUR LES 14-17 ANS | P.6

UNE PIÈCE RADIOPHONIQUE À ENTENDRE ET À VOIR | P.12

**CONFÉRENCE : LE CHANGEMENT CLIMATIQUE
UNE RÉALITÉ NORMANDE | P.18**



Madame, Monsieur,

En ce début d'année, les élus communautaires se joignent à moi pour vous présenter nos meilleurs vœux ! Que cette nouvelle année vous apporte santé, joie, réussite dans vos projets et bonheur pour vous et vos proches !

2022 a été une année riche en projets et en réalisations. La Communauté de communes a poursuivi le maillage de son territoire avec l'inauguration de trois nouvelles aires sportives et récréatives sur les communes d'Amfreville-les-Champs, Bourg-Beaudouin et Lyons-la-Forêt.

Côté animation, la fête du sport a fait son grand retour en 2022 après deux années d'absence liée au contexte sanitaire. Ce fut l'occasion pour les participants de partager un moment convivial avec les associations sportives ponctuées de démonstrations, jeux et animations.

Par ailleurs, si vous êtes à la recherche d'une association sportive, culturelle ou solidaire, je vous invite à consulter le nouveau guide des associations Lyons Andelle. Ce dernier recense les 191 associations présentes sur le territoire. Si vous ne l'avez pas encore reçu dans votre boîte aux lettres, n'hésitez pas à nous contacter ou à le consulter directement sur notre site internet.

Les associations sont une véritable richesse car elles contribuent à faire vivre notre intercommunalité et à la rendre attractive ! C'est l'occasion pour moi de saluer le travail et l'investissement des nombreux bénévoles qui œuvrent, chacun à leur niveau, au sein d'associations et se mettent chaque jour au service des autres !

Cette nouvelle année sera l'aboutissement d'un travail collaboratif de longue haleine. En effet, au deuxième semestre 2023, la gendarmerie de Fleury-sur-Andelle

ouvrira ses portes et permettra d'offrir un service de qualité aux habitants ainsi qu'un cadre de travail et de vie adapté pour les militaires et leurs familles.

A travers cette nouvelle édition du Lyons Andelle le mag', vous découvrirez également les nombreuses autres actions menées par votre Communauté de communes au service du territoire et de ses habitants dans des domaines variés tels que l'accompagnement des seniors, la petite enfance, l'enfance et la jeunesse, le tourisme ainsi que les prochains rendez-vous culturels, sans oublier l'accompagnement des acteurs économiques du territoire.

En 2023, de nombreux autres défis attendront notre intercommunalité. Nous devons réfléchir et mettre en place des actions concrètes pour faciliter les déplacements. Nous débuterons également les travaux du futur Plan Local d'Urbanisme Intercommunal qui sera l'occasion de construire le territoire de demain. Nous serons amenés au cours de cette année à nous réinterroger sur les services proposés à nos habitants pour leur permettre de continuer à bien vivre en Lyons Andelle.

Toutes ces réalisations sont le fruit d'un travail d'équipe entre les élus municipaux et communautaires en y associant les forces vives du territoire.

Je vous laisse dès à présent découvrir les projets, événements et actualités de la Communauté de communes dans ce nouveau numéro. Bonne lecture !

Philippe Géric,
*Président de la Communauté de
communes Lyons Andelle*

SOMMAIRE



4 PETITE ENFANCE

6 ENFANCE JEUNESSE

8 SPORT

10 NUMÉRIQUE



11 TOURISME

12 CULTURE

14 PETITES VILLES
DE DEMAIN

15 ÉCONOMIE



18 ENVIRONNEMENT

19 TOURISME

20 CONSOMMER LOCAL
Les jardins d'Utopia

22 PORTRAIT DE TERRITOIRE

24 AIDE À LA PERSONNE

26 VOIRIE

28 MOBILITÉ

29 JOURNAL DES COMMUNES

35 AGENDA



LYONS ANDELLE LE MAG



ZA La Vente Cartier - Rue Martin Liesse - BP 20 - 27380 Charleval
02 32 49 61 27 - contact@cdcla.fr - www.cdcla.fr

Directeur de la publication : Philippe Géric

Directeur de la rédaction : Jean-Luc Romet

Directrice générale des services : Aurélie Levasseur

Rédaction : Quentin Quitteville

Rédaction / Mise en page : Charlotte Leledy

Avec la précieuse contribution des services de la Communauté de communes

Dépôt légal : à parution ISSN 2553-7660 | *Tous droits de reproduction réservés*



Le Relais Petite Enfance (RPE)

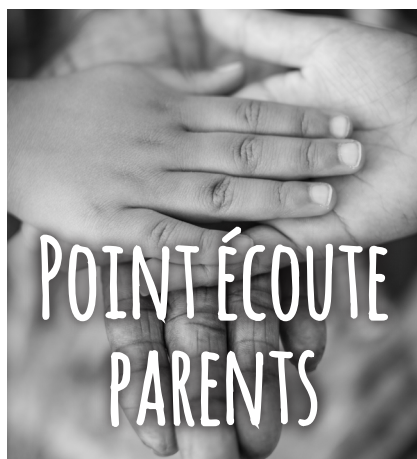
La Marelle s'adresse à la fois aux parents, aux assistants maternels et aux enfants. Son rôle : accompagner les familles dans leur recherche d'un mode d'accueil et proposer aux assistants maternels diverses activités et rencontres, telles que des sessions d'échanges avec une psychologue spécialisée, des temps d'éveil, des temps d'informations...



CONTACT

Relais petite enfance *La Marelle*

07 48 12 29 74 - marelle@cdcla.fr



POINT ÉCOUTE PARENTS

Vous êtes parents d'un enfant de 0 à 3 ans et vous vous posez des questions concernant le sommeil, l'alimentation, le comportement ou encore l'éducation de votre enfant ?

Venez rencontrer notre psychologue, spécialisée dans le développement de l'enfant, dans l'une des structures petite enfance de la Communauté de communes.

GRATUIT. SUR RENDEZ-VOUS :
contact@cdcla.fr - 02 32 49 61 27

"JEU BOUGE"

Ces temps sont proposés aux familles et assistants maternels du territoire par le relais petite enfance, *La Marelle*, **tous les lundis et jeudis matin, à Fleury-sur-Andelle et Romilly-sur-Andelle.**



L'objectif de ces ateliers est d'accompagner l'autonomie de l'enfant, de développer son plaisir et ses initiatives ainsi que de favoriser de nouvelles expériences motrices. Il participe également à la continuité de professionnalisation des assistants maternels et d'accompagnement à la parentalité pour les familles.

TEMPS D'ÉVEIL

Les temps d'éveil sont ouverts à tous les assistants maternels du territoire et aux enfants qu'ils accueillent. Ils sont proposés toutes les semaines, **le mardi ou le vendredi**, en intérieur ou en extérieur selon la saisonnalité. Les rencontres extérieures se font sur l'ensemble du territoire Lyons Andelle. Les temps en intérieur se déroulent au relais petite enfance (à Perriers-sur-Andelle et Pont-Saint-Pierre) et à Lyons-la-Forêt.

Ces temps favorisent la socialisation de l'enfant, lui permettant de rencontrer d'autres enfants, de découvrir un nouvel espace de jeu et de faire connaissance avec de nouveaux adultes. Ils permettent aux assistant(e)s maternel(le)s de rompre avec un certain isolement, de dialoguer avec d'autres professionnels de la petite enfance et d'échanger autour de leurs pratiques.



Si vous souhaitez participer au Jeu bouge ou au temps d'éveil, contactez le RPE *La Marelle* : 07 48 12 29 74 - marelle@cdcla.fr

ZOOM SUR...

Le métier d'assistant maternel

Chaque année, près de 350 enfants sont accueillis par un assistant maternel. En 2022, le territoire Lyons Andelle comptait 106 assistants maternels en activité. Alexandra Malandain, assistante maternelle depuis 2017 à Pont-Saint-Pierre, nous en dit plus sur son quotidien.

Pourquoi avez-vous choisi ce métier ?

Devenir assistante maternelle après 20 ans en tant que technicienne de laboratoire a été une évidence pour moi. Je ne me sentais plus à l'aise dans une grande entreprise. J'ai toujours aimé créer, imaginer et m'amuser avec les enfants. Être à la maison, entendre les rires des enfants, être autonome et indépendante sont d'ailleurs les raisons pour lesquelles j'ai choisi ce métier. C'est une décision qui a été prise en famille.

Quelles sont vos missions ?

J'assure l'accueil, l'éveil, le développement et la sécurité des enfants de 0 à 3 ans à mon domicile, pendant que leurs parents travaillent. Cela permet aux tout-petits d'avoir un accueil adapté à leur rythme, à leurs particularités et besoins et également d'être dans un environnement stable et calme.

Selon-vous, quelles sont les qualités indispensables pour devenir assistant maternel ?

Je dirais la douceur, l'attention, la créativité ainsi qu'un bon sens de l'organisation. L'entente entre le parent-employeur et l'assistant maternel est également un élément indispensable car l'accueil de l'enfant peut en dépendre.

Quelles sont les spécificités de votre métier ?

Le métier présente de nombreux avantages : être libre de gérer l'organisation de sa journée, imaginer et créer des activités ou encore avoir des journées qui ne se ressemblent jamais. Être assistant maternel permet de pouvoir s'amuser avec les enfants tout en participant à leur épanouissement personnel.

Cependant, être assistante maternelle c'est aussi avoir de grandes amplitudes horaires sans pause.



Alexandra Malandain, Sasha et Elsa

Il faut également avoir des qualités relationnelles pour entretenir de bons rapports avec les parents. Enfin, il est important de savoir séparer vie professionnelle et vie personnelle en n'empiétant pas sur l'espace privé de nos propres enfants par exemple.

Quels sont vos liens avec le Relais Petite Enfance (RPE) La Marelle ?

En tant qu'assistante maternelle, je profite de tous les temps proposés par le RPE, *La Marelle*, notamment « jeu bouge » et les temps d'éveil. Cela permet aux enfants de découvrir de nouveaux espaces, des matières, des jeux et de faire de nouvelles expériences tout en évoluant avec d'autres enfants dans un cadre sécurisé. D'autre part, ces temps m'offrent la possibilité de retrouver et d'échanger avec d'autres assistants maternels présents sur le territoire.

Le RPE propose également des sessions d'échange avec une psychologue spécialisée en petite enfance ; l'objectif étant de contribuer à l'amélioration continue de la qualité d'accueil et des pratiques professionnelles.

Pour conclure, je dirais que le RPE m'apporte soutien et conseil au quotidien. Je le sollicite lorsque j'ai des questions administratives, notamment lors des débuts ou des fins de contrat.

Retrouvez les assistants maternels situés à proximité de chez vous sur le site de la Caisse d'allocations familiales mon-enfant.fr

ou auprès du Relais Petite Enfance *La Marelle*
marelle@cdcla.fr - 07 48 12 29 74

TRANSPORTS SCOLAIRES RECEVEZ LES INFOS EN DIRECT

L'application "Nomad Car" de la Région Normandie vous accompagne et vous informe en temps réel de toute l'actualité des transports routiers et scolaires en Normandie (conditions de circulation, offres promotionnelles, événements...).

Ne cherchez plus l'information ! Choisissez le secteur dans lequel se situe l'établissement scolaire de votre enfant et vous serez notifié instantanément dès la diffusion d'un message sur le circuit concerné.



Cette application simple à utiliser est gratuite.

Elle ne collecte aucune donnée personnelle pour préserver votre liberté d'usage et d'engagement.

SCANNEZ - TÉLÉCHARGEZ - SOYEZ INFORMÉS!



Séjour neige

Comme chaque année, la Communauté de communes propose un séjour à la montagne pour les jeunes.

Pendant les prochaines vacances scolaires, ce sont 23 jeunes qui partiront.



Pour les jeunes de 14 à 17 ans



Au Collet d'Allevard (dans les Alpes)



Du 18 au 25 février 2023



Demande d'inscription avant le 29 janvier 2023

via le portail familles : cdcla.portail-familles.app
(si vous n'avez pas encore de compte, créez-en un).
Attention, toute demande ne vaut pas inscription.
Les réponses seront adressées le 30 janvier.



www.cdcla.fr - 02 32 49 61 27 - 07 57 41 26 64



Tu as entre 11 et 30 ans et tu as des questions sur l'emploi, la formation, les stages, les loisirs, le sport, les vacances ou encore les différentes aides dont tu peux bénéficier ?

Viens rencontrer l'Info jeunes.

NOUVEAU

L'Info Jeunes Lyons Andelle, jusqu'à présent situé au siège de la Communauté de communes Lyons Andelle, déménage à quelques mètres, toujours rue Martin Liesse à Charleval, dans les locaux de l'ancienne Trésorerie.

Accueil sans rendez-vous chaque mercredi après-midi, de 14h à 17h et les autres jours sur rendez-vous.

+ D'INFOS

Info jeunes Lyons Andelle

info-jeunes@cdcla.fr

02 32 49 61 27 - 07 57 41 26 61



DES JEUNES BÉNÉVOLES INVESTIS POUR LE TERRITOIRE

Cet été, 15 jeunes de 16 à 25 ans ont participé à un "chantier jeunes bénévoles" d'une semaine, en nettoyant le sentier de randonnée de la Fontaineresse à Lyons-la-Forêt. Afin de les féliciter pour leur engagement, un moment convivial a été organisé, vendredi 4 novembre 2022, au siège de la CDCLA, en présence de Rémi Vieillard, vice-président petite enfance, enfance et jeunesse.

« Ces jeunes ont su donner de leur temps pour s'investir sur un projet environnemental et nous les en remercions. Ils ont contribué à la mise en valeur du territoire Lyons Andelle » se réjouit-il.

Le succès de ce premier chantier jeunes laisse présager que ce ne sera pas le dernier !

ENVIE DE PASSER
TON BAFA* ?



La Communauté de communes finance le BAFA à 100 % !*

Tu as entre 16 et 25 ans ? Tu souhaites passer le BAFA ?

Contacte sans plus attendre l'Info jeunes Lyons Andelle qui te donnera toutes les informations pour bénéficier de cette aide :

info-jeunes@cdcla.fr - 02 32 49 61 27 - 07 57 41 26 61

COMMENT SE PASSE LE BAFA ?

- 1 stage théorique de 8 jours ;
- 1 stage pratique de 14 jours minimum dans une structure d'accueil pour mineurs (centre de loisirs, maison des jeunes...) ;
- 1 stage d'approfondissement ou de qualification de 6 à 9 jours.

*Attention, le nombre de BAFA financés par an est limité.

*Brevet d'aptitude aux fonctions d'animateur



Aire mixte d'Amfreville-les-Champs

L'OFFRE SPORTIVE EN LYONS ANDELLE S'ENRICHIE

La Communauté de communes poursuit le maillage de son territoire en équipements publics afin de favoriser la pratique sportive.



City stade de Lyons-la-Forêt



City stade de Bourg-Beaudouin

En septembre et octobre 2022, trois terrains sportifs ont été inaugurés à Amfreville-les-Champs, Bourg-Beaudouin et Lyons-la-Forêt. Ils viennent enrichir l'offre des 18 équipements sportifs du territoire Lyons Andelle.

Ces équipements offrent un espace de rencontres conviviales et sportives entre amis, en famille et pour les écoliers.

Vous souhaitez connaître l'équipement sportif le plus près de chez vous ? Rendez-vous sur le site internet www.cdcla.fr.



RETOUR SUR LA FÊTE DU SPORT

La fête du sport a fait son grand retour samedi 10 septembre 2022, au complexe sportif Jacques Anquetil à Romilly-sur-Andelle. L'occasion pour les participants de découvrir les 26 associations sportives présentes à travers des démonstrations, des ateliers et des cours collectifs. La journée s'est terminée comme toujours par un tirage au sort avec à la clef de nombreux lots, dont un vélo !



RETOUR SUR LES LAURÉATS SPORTIFS

Pour cette 14^{ème} édition, la cérémonie de remise de trophées des Lauréats sportifs s'est déroulée à la salle Calvo de Pont-Saint-Pierre, vendredi 21 octobre 2022, en présence de 120 participants.

Comme chaque année, la Communauté de communes a valorisé et récompensé les athlètes ayant obtenu des résultats sportifs, mais aussi les associations et bénévoles qui constituent les forces vives du territoire Lyons Andelle. La convivialité était de mise !

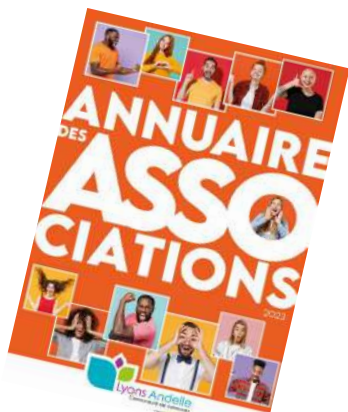


Jean-Luc Romet, vice-président en charge de la vie associative et sportive, a présenté la soirée et a remis les trophées, accompagné par les représentants des communes, à 23 lauréats dont 8 bénévoles et

3 associations (le twirling club de l'Andelle, l'amicale des coureurs de l'Andelle, le tennis squash de Pont-Saint-Pierre) œuvrant pour le développement et le rayonnement du sport.

A LA RECHERCHE D'UNE ASSO PRÈS DE CHEZ VOUS ? SUIVEZ LE GUIDE !

Activité sportive, culturelle, solidaire... Avec près de 200 associations dans les 30 communes du territoire Lyons Andelle, vous trouverez forcément votre bonheur ! Tous les contacts sont réunis dans l'annuaire des associations Lyons Andelle 2023. Si vous ne l'avez pas encore reçu dans votre boîte aux lettres, n'hésitez pas à contacter la Communauté de communes : 02 32 49 61 27 - contact@cdcla.fr ou retrouvez l'annuaire dès maintenant en ligne : www.cdcla.fr



Coups de pouce Coups de ♥



En 2022, la CDCLA a valorisé 25 associations locales en versant une subvention « coup de pouce » de 1 000 € à 15 d'entre elles et une subvention « coup de cœur » d'un montant de 2 000 € pour les 10 autres ; soit 35 000 € au total.

Vous faites partie d'une association ?

La Communauté de communes peut vous soutenir.

Rendez-vous sur le site www.cdcla.fr pour connaître les différentes subventions auxquelles vous pouvez prétendre.





Gratuit

Vous êtes de plus en plus nombreux à participer aux ateliers des conseillères numériques ! Depuis septembre 2022, elles ont accueilli 133 personnes dans les communes du territoire Lyons Andelle.

Dans le cadre du plan national de lutte contre l'exclusion numérique, deux conseillères numériques proposent un accompagnement à la prise en main des outils informatiques pour tous les habitants et dans 25 communes du territoire Lyons Andelle.

Utiliser un ordinateur, une tablette ou un smartphone vous semble compliqué ? Les démarches en ligne sont souvent un casse-tête pour vous ? Venez rencontrer les conseillères numériques dans votre commune.

UN ACCOMPAGNEMENT PERSONNALISÉ

Les conseillères numériques proposent un accompagnement individuel après chaque atelier pour vous aider dans vos différentes démarches personnelles (envoyer un mail, télécharger une application, utiliser un smartphone, effectuer des démarches en ligne...).

Contrairement aux ateliers collectifs, ces permanences sont sans rendez-vous.

CONSEILLER NUMÉRIQUE ACCOMPAGNE AUSSI LES PARENTS ET LES ÉLÈVES

Les conseillères numériques accompagnent désormais les parents et enfants dans la prise en main de l'Espace Numérique de Travail (ENT).

Cet outil informatique permet aux parents d'avoir accès au suivi de la scolarité de leur enfant tels que l'emploi du temps, les devoirs, les notes ou encore les menus de la cantine.

Les conseillères numériques se rendront directement dans les établissements afin d'aider les élèves à la prise en main du logiciel. Des sessions seront également organisées pour les parents.

Pour consulter le planning des conseillères numériques dans vos communes, rendez-vous sur : www.cdcla.fr.



+ D'INFOS

Lucie Robert
lucie.robert@cdcla.fr - 07 48 13 99 61



RANDO D'HIVER : la boucle des deux plateaux

Entre nature et patrimoine, forêt et vallée, la boucle des deux plateaux vous offrira une vue panoramique sur l'église de Lisors, implantée au cœur de la vallée du Fouillebroc et vous entrainera au coeur de la forêt domaniale de Lyons, l'une des plus grandes hêtraies de France.

Au départ du parking de la mairie de Lisors, situé non loin de l'église Saint-Martin, cette randonnée de 7,5 km vous dévoilera les vestiges de l'ancienne chapelle du château de Lisors. L'occasion également d'admirer le château et la ferme du Bois-Préau dont les origines remontent à la fin du XVI^{ème} siècle.

LE SAVIEZ-VOUS ?

147... C'est le nombre de kilomètres de randonnée balisée que vous pouvez parcourir en Lyons Andelle.

Retrouvez les 17 circuits de randonnée sur :

www.lyons-andelle-tourisme.com
ou à l'Office de Tourisme.

DÉCOUVREZ LES PRODUITS LOCAUX

La boutique de l'Office de tourisme vous propose de nombreux produits du terroir, livres, souvenirs... et divers cadeaux à offrir ou à s'offrir. Vous retrouverez notamment les cidres fermiers et jus de pomme des Vergers d'Orgeville et du Pressoir d'Or ainsi que le pétillant de rhubarbe du Domaine du Haut-Fayet.



L'abus d'alcool est dangereux pour la santé. À consommer avec modération.

+ D'INFOS

Office de tourisme Lyons Andelle

25 bis place Benserade

27480 Lyons-la-Forêt

02 32 49 31 65

info@lyons-andelle-tourisme.com

www.lyons-andelle-tourisme.com

UNE PIÈCE RADIOPHONIQUE À ENTENDRE... ET À VOIR

C'est inédit ! Lors de cette saison culturelle placée sous le signe de la « RAY-DI-OH », cette année, les compagnies Bill Torpille et La Dissidente seront en tournée chez vous, dans vos maisons ou appartements, pour effectuer des pièces radiophoniques dérivées des aventures du célèbre James Bond !

Parallèlement, des stages de pratique radiophonique vous seront proposés : mise en voix, bruitage, bande son, création d'un feuilleton radiophonique...

Vous souhaitez accueillir les compagnies le temps d'une soirée en invitant vos voisins, votre famille ou vos amis ?

Vous souhaitez participer aux stages radiophoniques ?

Inscrivez-vous dès maintenant :
contact@cdcla.fr - 02 32 49 61 27



LA RADIO DANS LES ÉCOLES

Les écoles maternelles, élémentaires et collèges du territoire pratiquent déjà la radio via la web radio « Fréquence Andelle » depuis 13 ans !

C'est donc tout naturellement que la programmation culturelle se tourne vers la radio avec des actions auprès du tout public mais aussi dans les écoles et les structures jeunesse.

Jusqu'en mai, la radio ébroïcienne « Principe Actif » et la compagnie Bill Torpille, vont accompagner les petits animateurs en herbe pour créer encore plus d'émissions, plus de feuilletons et d'interviews.

Ce projet se clôturera en beauté avec un micro-festival radio d'une semaine, du lundi 29 mai au vendredi 2 juin, dans la salle Aragon à Romilly-sur-Andelle. Une fréquence hertzienne éphémère sera créée pour que tous les habitants puissent les écouter sur leur poste à la maison ou en voiture.

**Ce projet s'inscrit dans le cadre du contrat CTEJ (Culture Territoire Enfance Jeunesse), dispositif cofinancé par la DRAC (direction régionale des affaires culturelles) et l'Éducation nationale et la Communauté de communes.*

Fréquence Andelle

Les élèves aux commandes de la radio

A écouter sur **YouTube**
chaîne **Fréquence Andelle**





" BREBIS "

UN SPECTACLE... ATYPIQUE

"Tant qu'il y aura des brebis" dresse le portrait d'une communauté d'artisans, celle des tondeurs et tondeuses de moutons. Sur scène, les deux acteurs, chanteurs, acrobates et danseurs racontent et dansent la tonte, refont les gestes et les détournent. Un théâtre documentaire plein de fraîcheur, de poésie et d'espoir !

Arthur Amard, comédien de ce spectacle et également tondeur de brebis professionnel, fera ensuite une démonstration de tonte suivie d'une rencontre avec les artistes autour d'une dégustation de fromage.

Demandez le programme !

Concert, théâtre, cirque, balade contée...

Retrouvez la programmation de la saison culturelle de la Communauté de communes, dans l'agenda, page 35.

RETOUR SUR... L'OUVERTURE DE SAISON CULTURELLE



Cette année, l'ouverture de saison culturelle et les *Rendez-vous Durables* se sont unis pour proposer une journée festive sous le signe de l'environnement, autour du Manoir de Colmont, à Perriers-sur-Andelle.

L'occasion pour les spectateurs de découvrir des conférences et divers ateliers, tout en faisant leur marché auprès de producteurs locaux, le tout rythmé par des spectacles.

La fanfare *Impériale Kikiristan* a fait son apparition à deux reprises surprenant le public par son humour. La compagnie *One Shot*, quant à elle, a offert un spectacle mêlant la manipulation de haches et acrobaties au mât chinois.

Une journée riche en animations et sous un soleil radieux !

ZOOM SUR...

Les projets de Lyons-la-Forêt

En décembre 2020, les communes de Charleval, Fleury-sur-Andelle, Lyons-la-Forêt, Pont-Saint-Pierre et Romilly-sur-Andelle ont intégré le dispositif "Petites Villes de Demain" visant à améliorer le cadre de vie des communes de moins de 20 000 habitants. Dans ce but et afin d'offrir davantage de service, la commune de Lyons-la-Forêt va réaménager la place du Besguay et créer une aire de camping-car. Zoom sur ces deux projets.



LA PLACE DU BESGUAY FAIT PEAU NEUVE !

La place du Besguay sera prochainement réaménagée et offrira un tout nouveau visage à compter du printemps 2023.

Totalement repensé par les élus de la commune de Lyons-la-Forêt, vous pourrez retrouver au sein de cet espace différents équipements dans un bel écrin de verdure, revégétalisé.

Réservée au stationnement des véhicules légers, avec un espace pour les deux roues, cette place sera équipée de bornes de recharge, de toilettes publiques et placée sous vidéoprotection.

BIENTÔT UNE AIRE DE CAMPING-CAR

Une aire de camping-car de 12 emplacements va voir le jour à proximité du camping Saint-Paul, dans un espace calme et arboré. De nombreux équipements (bornes de service eau et électricité, aire de vidange, barrière automatique) accueilleront les futurs utilisateurs. La fin des travaux est prévue pour le 1^{er} trimestre 2023.

Les camping-caristes pourront désormais sur le territoire, bénéficier de services de proximité (commerces, restaurants, office de tourisme, jeux pour enfants, etc.).

Les brèves éco.

Retrouvez dans cette rubrique toutes les entreprises nouvellement créées ou reprises sur le territoire Lyons Andelle.



BOULANGERIE DU CHÂTEAU VASCŒUIL

La Cabane aux Délices est devenue la *Boulangerie du Château*, suite à sa reprise par Samuel Mercier et Elona Rosiu. Âgés tous deux de 21 ans, ils disposent déjà d'un important savoir-faire et offrent tous les produits d'une boulangerie-pâtisserie traditionnelle.

CONTACT : 02 35 80 05 38
boulangerieduchateau27@gmail.com
18 rue de la Gare - 27 910 Vascœuil



AUBLÉ RÉNOV VANDRIMARE

Depuis juin 2022, Fabien Aublé vous propose ses services de maçonnerie et de rénovation, notamment pour la pose de placo, de carrelage, etc.

CONTACT : 07 60 22 69 76
aublerenov@gmail.com

f **@** aublerenov
14 bis rue de la Côte des Monts
27 380 Vandrimare



276 VOLTS ROMILLY-SUR-ANDELLE

Depuis octobre 2022, Fabien Aubert vous propose ses services d'électricité. Que ce soit en matière d'installation électrique ou de dépannage, l'entreprise pourra répondre à l'ensemble de vos besoins.

CONTACT : 06 37 32 43 41
276volts@gmail.com
3 Sente de la Biscutelle
27 610 Romilly-sur-Andelle



SOCIÉTÉ DVL ROMILLY-SUR-ANDELLE

Depuis février 2022, Maxime Duval vous propose d'installer, d'entretenir et de réparer vos pompes à chaleur. Titulaire du label RGE (Reconnu Garant de l'Environnement), il vous permet de bénéficier d'aides de l'Etat pour la rénovation énergétique.

CONTACT : 06 51 40 13 85
contact@sasudvl.com

f **@** societedvl
15A Sente du Rivage
27 610 Romilly-sur-Andelle



LITTLE MÔMES CHARLEVAL

La boutique *Little Mômes* a ouvert ses portes en novembre dernier. Dédiée aux vêtements, chaussures et accessoires pour bébés et enfants de 0 à 14 ans, vous pourrez y trouver des vêtements uniques de la marque Uba Hup pour enfants de 0 à 4 ans, entièrement confectionnés par Agnès Rhins, commerçante, créatrice de cette boutique.

CONTACT : 06 76 78 64 93
agnes.rhins@gmail.com
@ little_momes
87 Grande Rue - 27 380 Charleval

ARENOV27 CHARLEVAL



André Devinoy a fait de la création de cuisines et salles de bain clés-en-main sa spécialité. Depuis août 2022, son activité couvre l'ensemble des domaines s'y rattachant : plomberie, électricité et peinture.

CONTACT : 06 88 32 24 25
contact@arenov27.fr
www.arenov27.fr
25 chemin du Grand Thuit
27 380 Charleval

LA CDCLA SOUTIENT LES PROJETS INNOVANTS

LE PROGRAMME LEADER

QU'EST-CE QUE C'EST ?

LEADER (Liaison Entre Actions de Développement de l'Economie Rurale) est un programme européen qui vise à soutenir des projets innovants en milieu rural grâce à la mobilisation d'aides comprises entre 3 000 € et 50 000 €.

Pour pouvoir bénéficier d'une subvention LEADER, il est cependant obligatoire de mobiliser des cofinancements publics. En effet, LEADER peut aller jusqu'à multiplier par 4 chaque euro apporté par un cofinancier public.

C'est donc dans ce cadre que la Communauté de communes s'est engagée aux côtés de l'Europe en soutenant financièrement les projets développés sur son territoire.

Entre 2017 et 2022...

En chiffres

A l'échelle du GAL du Vexin normand :

- ✓ **43** projets soutenus
- ✓ **1 285 893 €** d'aides européennes

Sur le territoire Lyons Andelle :

- ✓ **11** projets soutenus
- ✓ **374 742 €** d'aides européennes
- ✓ **29 905 €** en moyenne par projet

Fort de ce succès et afin de soutenir de nouveaux projets, le Groupe d'Action Locale (GAL) du Vexin normand* est candidat à la nouvelle programmation des fonds européens 2023-2027 !

* Le GAL regroupe la Communauté de Communes du Vexin Normand, Seine Normandie Agglomération et la Communauté de Communes Lyons Andelle.

Vous avez un projet innovant de création d'activité ou de service ?

Vous êtes peut-être éligible au fonds européen LEADER !

Pour le savoir, contactez le Guichet entreprise : 07 57 41 32 18

DES PROJETS SOUTENUS PAR LEADER



Loc e vélo - Lyons-la-Forêt



Le coin bio - Charleval



Mir'yamm la Normandie Vascoeuil



Graine des champs Vascoeuil



Source Andelle Rosay-sur-Lieure



Ressourcerie l'Addie Fleury-sur-Andelle



Fonds européen agricole pour le développement rural
L'Europe investit dans les zones rurales

IMMOBILIER D'ENTREPRISE

LA CDCLA VOUS ACCOMPAGNE

Depuis le 1^{er} janvier 2023, les artisans et les commerçants, peuvent prétendre à des aides pour leurs investissements immobiliers. Résultat d'une coopération entre la CDCLA et le département de l'Eure, ce dispositif a pour objet de renforcer les centres-villes, en accompagnant les projets immobiliers.

QUI PEUT EN BÉNÉFICIER ?

Toutes les entreprises artisanales et commerciales souhaitant faire des travaux d'extension et/ou d'aménagement immobilier, ayant au moins 6 mois d'activité et répondant aux caractéristiques suivantes :

- ✓ chiffre d'affaires inférieur à 1 000 000 € ;
- ✓ commerce ou service de proximité situé en centre-ville ;
- ✓ inscription au registre des métiers ;
- ✓ surface de vente inférieure à 300m².

QUELS SONT LES TRAVAUX ÉLIGIBLES ?

- ✓ achat avec travaux ;
- ✓ construction ;
- ✓ travaux de modernisation, rénovation, agrandissement ;
- ✓ honoraires d'architectes, bureau de contrôle, frais d'achat ;
- ✓ le montant des travaux doit être supérieur à 10 000 €.

QUELLE AIDE ?

Une subvention de 20% du montant global des travaux (dans la limite de 10 000 € par entreprise).

LE SAVIEZ-VOUS ?

Les petites, moyennes et grandes entreprises ainsi que les structures hôtelières et les hébergements touristiques privés peuvent également prétendre à différentes aides en matière d'investissement immobilier.

+ D'INFOS

Guichet entreprise
07 57 41 32 18
economie@cdcla.fr



L'entreprise JMRP, située à Fleury-sur-Andelle, a bénéficié d'aides sous forme de prêts à taux zéro pour la construction d'un nouveau bâtiment afin de développer son activité.

STRATÉGIE DE DÉVELOPPEMENT ÉCONOMIQUE

OÙ EN EST-ON ?

Depuis janvier 2022, la Communauté de communes travaille sur l'élaboration de sa politique en matière d'économie. Après avoir réalisé le diagnostic du territoire, en concertation avec les entreprises et partenaires institutionnels, les élus se sont positionnés en septembre 2022 sur deux axes :

- ✓ Favoriser le développement dans la vallée de l'Andelle des petites entreprises et de l'artisanat ; notamment en accompagnant la création d'entreprise, en diversifiant l'offre immobilière, en formant les actifs et les demandeurs d'emploi.
- ✓ Répondre au désir de campagne en développant les services et commerces de proximité ainsi que les tiers lieux.

Pour mettre en œuvre cette stratégie, la CDCLA déploiera sa feuille de route dès 2023 à travers la mise en place de 21 actions.

LE CHANGEMENT CLIMATIQUE UNE RÉALITÉ NORMANDE



DE QUOI ON PARLE ?

Du changement climatique dans notre région. Climat, vagues de chaleur, inondation, ressource en eau, agriculture, biodiversité...
Que se passera-t-il demain ?

QUI EN PARLE ?



Benoît Laignel, Délégué français du GIEC (Groupe d'experts intergouvernemental sur l'évolution du climat), Président du GIEC de la métropole de Rouen, Co-président du GIEC normand, Vice-Président de l'Université de Rouen Normandie, Professeur en Géosciences et Environnement, chercheur associé à la NASA.

OÙ ? Salle Charles IX à Charleval

QUAND ? Vendredi 27 janvier 2023 à 20h30

COMBIEN ÇA COÛTE ? C'est gratuit !

ET APRÈS ?

Après la conférence, vous pourrez échanger avec Benoît Laignel et prolonger la soirée autour d'un temps convivial avec tous les participants.

Événement proposé par Charleval Attitude, Haugr, la Communauté de communes Lyons Andelle et la commune de Charleval.

RETOUR SUR... LES RENDEZ-VOUS DURABLES

Dimanche 25 septembre 2022 avait lieu la 2^{ème} édition des Rendez-vous Durables, organisée par la Communauté de communes Lyons Andelle, les associations Haugr, Groupe Nature Charlevalais et Saveurs & savoirs, autour du manoir de Colmont, à Perriers-sur-Andelle.

Les visiteurs ont pu (re)découvrir des producteurs et commerçants locaux ainsi que des structures partenaires telles que SOLIHA Normandie Seine, le SYGOM

(syndicat de traitement et de collecte des ordures ménagères) ou encore la ressourcerie ADDIE.

Ateliers écogestes, conférences, fresque du climat... autant d'animations qui ont inspiré et donné des pistes à chacun pour participer à la transition écologique et énergétique.

Des spectacles sont également venus rythmer cette journée avec l'ouverture de la saison culturelle de la CDCLA qui avait lieu à la même occasion.



DES GESTES SIMPLES POUR ÉCONOMISER L'EAU

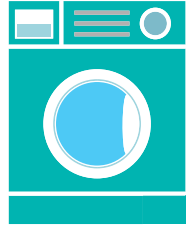
La ressource en eau n'est pas inépuisable. Au quotidien, chacun de nous peut réduire sa consommation d'eau d'environ 30%. Voici quelques astuces pour faire du bien à la planète et à votre porte-monnaie !

L'ÉCO GESTE

1

UTILISEZ ASTUCIEUSEMENT VOTRE MACHINE À LAVER ET VOTRE LAVE-VAISSELLE

Le saviez-vous ? Privilégiez le mode « éco » permet de réduire la consommation d'eau de 45 %. Choisissez un lave-linge et un lave-vaisselle économes en eau (classe A si possible). Utilisez ces appareils pendant les heures creuses.



2

COLLECTEZ L'EAU DE PLUIE

Si vous le pouvez, utilisez l'eau de pluie pour l'arrosage des fleurs et des pelouses ou pour laver votre voiture.



3

PRIVILÉGIEZ UNE DOUCHE PLUTÔT QU'UN BAIN

Un bain nécessite entre 150 et 200 litres d'eau, soit l'équivalent de trois douches. Couper l'eau pendant le savonnage permet d'économiser en moyenne 30 litres d'eau.



4

ÉVITEZ LES FUITES

Une fuite non repérée représente un filet d'eau pouvant être de plusieurs litres par heure. Pensez à vérifier régulièrement l'état de vos robinets et de votre chasse d'eau.



ASTUCE

Astuce pour repérer les fuites : relevez les chiffres inscrits sur votre compteur d'eau juste avant d'aller vous coucher. À votre réveil, si ces chiffres ont augmenté et que personne n'a utilisé d'eau dans la nuit, cela signifie qu'il y a une fuite.

LA GEMAPI, KESAKO ?

Depuis le 1^{er} janvier 2018, la CDCLA a en charge la GEMAPI (GÉstion des Milieux Aquatique et Prévention des Inondations). Elle concerne la gestion des ruissellements, les cours d'eau et zones humides. L'objectif est d'éviter les inondations et de favoriser la biodiversité.

Cette gestion est confiée par la Communauté de communes à deux syndicats mixtes : celui du bassin versant de l'Andelle (SYMA) et celui du bassin de l'Epte (SMBE), qui disposent de compétences et d'expertises en la matière. Ils s'occupent de l'entretien et l'aménagement des cours d'eau, de la défense contre les inondations ainsi que la protection et la restauration des zones humides et des écosystèmes aquatiques.

Les événements pluvieux importants occasionnent des ruissellements qui peuvent être destructeurs, comme à Pont-Saint-Pierre et Romilly-sur-Andelle en juin 2021. C'est également une source de pollution des cours d'eau. Leur gestion en amont permet d'atténuer ces phénomènes.

En 2022, les syndicats ont procédé à de multiples interventions dans les communes : la réalisation et réhabilitation de mares pour pallier les problèmes d'écoulements des eaux, la création de fossés végétalisés et talus pour sécuriser les routes et les habitations lors de fortes pluies.



LES JARDINS D'UTOPIA

Manger local, c'est privilégier les circuits courts et encourager les petits et moyens producteurs. En consommant des aliments frais, de saison et de qualité, vous contribuez à réduire l'impact environnemental de votre alimentation : les aliments subissent moins de transports et nécessitent moins d'emballages.

Aujourd'hui, nous vous faisons découvrir les Jardins d'Utopia à Perriers-sur-Andelle.

Quelle est votre activité ?

Gaël Vanhove : Autrefois fraiseur sur commande numérique dans une entreprise de la vallée de l'Andelle, je suis à présent gérant et maraîcher de l'exploitation « Les Jardins d'Utopia » depuis mars 2022, à Perriers-sur-Andelle, le long de l'Andelle.

Qu'est-ce qui vous a poussé à ouvrir votre exploitation ?

J'ai toujours apprécié travailler la terre dans mon potager. L'envie de changer de voie professionnelle et de proposer aux habitants du territoire un mode de consommation sain et de qualité n'a fait que conforter mon choix de créer ma propre exploitation agricole. En septembre 2020, j'ai donc décidé de me spécialiser dans ce secteur d'activité en suivant une formation de technicien agricole en maraîchage à la Maison Familiale Rurale de Coqueréaumont.





Où pouvons-nous retrouver vos produits ?

Sur le site internet latourneedesproducteurs.com. Le principe est simple, le client sélectionne en ligne les légumes qu'il souhaite et vient les récupérer sous forme de "panier sur mesure" le vendredi soir au magasin de la ferme situé au 6 rue de la forêt à Perriers-sur-Andelle.

Mes produits sont également en vente dans la boutique *Le Coin Bio* située à Charleval, en face de la mairie. Enfin, j'approvisionne aussi les cantines des écoles de Perriers-sur-Andelle et de Charleval. Cela permet aux enfants de bénéficier de produits de qualité.

Quels produits proposez-vous ?

Pour l'instant, je propose tous les légumes d'été ou d'hiver que les serres peuvent accueillir selon un mode de production biologique respectant l'environnement. Pour cela, j'utilise un système ingénieux qui permet de déplacer les abris sans les démonter, à l'aide du tracteur.

Cette année, je souhaite faire évoluer mon exploitation en y implantant des arbres fruitiers pour accroître la biodiversité et apporter des fruits à mes clients : pommes, poires, cerises, figues, prunes, pêches, framboises, groseilles ou encore des fraises...

Quelle est votre particularité ?

Aux Jardins d'Utopia, la nature opère d'elle-même, je ne travaille pas le sol et n'utilise aucun traitement. C'est ce qu'on appelle du maraîchage sur sol vivant. C'est bénéfique pour la fertilité du sol et cela permet de préserver au maximum les différentes formes de vie.



LES JARDINS D'UTOPIA



6 rue de la Forêt - 27910 Perriers-sur-Andelle



Contact :
jardinsdutopia@gmail.com



Horaires : (actuellement fermé,
réouverture au printemps).

◆ Vendredi : 16h-18h30

◆ Samedi : 9h-12h



Les Jardins d'Utopia

PORTRAIT DE TERRITOIRE

LYONS ANDELLE

Nombre de communes : **30**
 Nombre d'habitants : **20 753**
 Superficie : **276 km²**

La Communauté de communes assure depuis de nombreuses années des services riches et variés en direction de ses habitants grâce notamment à deux crèches, l'accueil des 3 - 11 ans sur le secteur de Lyons-la-Forêt, l'accueil des jeunes âgés de 11 à 17 ans, un service d'aide à domicile, un service de livraison de repas, une offre culturelle et sportive. Autant de services mis en place pour permettre aux enfants, aux jeunes, aux familles et aux personnes âgées de bien vivre sur le territoire Lyons Andelle. C'est dans ce cadre qu'un diagnostic a été lancé en mars 2022 permettant de s'assurer que l'offre de service mise en place corresponde aux besoins parfois nouveaux des habitants. Ce diagnostic s'appuie sur une analyse de données statistiques et d'entretiens réalisés avec les acteurs locaux (élus, professionnels, associations...). Cette étape a également été l'occasion de donner la parole aux habitants du territoire avec la diffusion d'une enquête à laquelle 511 personnes ont répondu.

Mené en partenariat avec la Caisse d'Allocations Familiales, ce travail permettra aux élus de la Communauté de communes de définir, dans les prochains mois, de nouvelles politiques dans différents domaines tels que l'accès aux droits, la mobilité, les services aux familles, aux seniors, le soutien à la parentalité, la mobilité... Découvrez dès maintenant quelques chiffres clés issus de cette enquête.

Formation & Emploi

78%

d'actifs chez les 15-64 ans
 (plus élevé que les moyennes
 locales et nationales)

DE 2008
 À 2018



+35%

de diplômés de
 l'enseignement supérieur



+15%

d'artisans



+19%

de professions
 intermédiaires

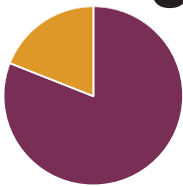
Les enfants

CONSTAT | Les parents sont majoritairement actifs, impliquant des besoins importants et réguliers en termes de modes d'accueil.



81%

des enfants de 0 à 3 ans
 sont gardés par une
 assistante maternelle.



89%

des répondants sont satisfaits du
 mode d'accueil de leur(s) enfant(s).

Les jeunes

CHEZ LES 25-29 ANS

40%

en couple
 avec enfant

35%

en couple
 sans enfant

25%

célibataires

DE 2008
 À 2018

+7%

+16%

d'enfants âgés de
 6 à 10 ans.

d'ados âgés de
 11 à 14 ans.

61%

des répondants
 indiquent que leur
 enfant pratique au
 moins une activité
 par semaine

24%

de chômeurs chez les 15-24 ans
 (moins de chômage que la moyenne
 nationale et de nos voisins)

La famille

44% des ménages sont des familles avec enfants

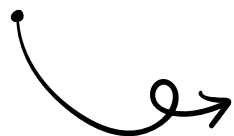


Principales préoccupations des parents :

61% La scolarité et l'aide aux devoirs

54% La communication parent/enfant

52% La violence



12%
familles
monoparentales

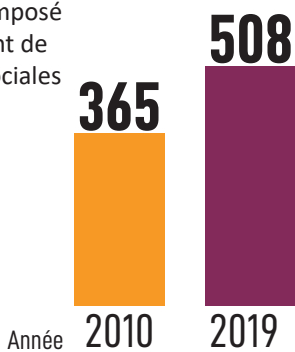
Revenus & insertion

25 017 €



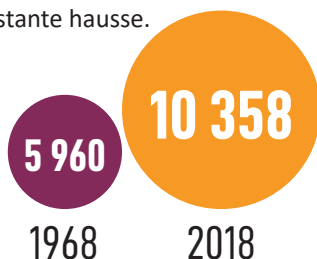
C'est le revenu moyen annuel (inférieur au revenu moyen départemental : 25 870 €)

Nombre de foyers au revenu composé principalement de prestations sociales (CAF, RSA)



Logement

Nombre de logements en constante hausse.



Les seniors

CONSTAT | Une population vieillissante exposée à des risques d'isolement.

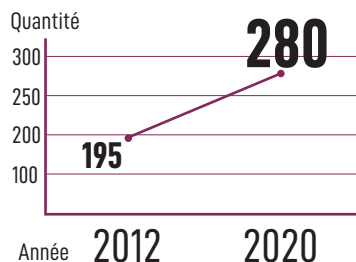
44%
des + de 80 ans vivent seuls

21%
des seniors se sentent isolés



Santé & handicap

Nombre de bénéficiaires de prestations liées au handicap



ET MAINTENANT ?

Le diagnostic permettra de définir les enjeux prioritaires du territoire.

Différents groupes de travail regroupant élus, partenaires institutionnels, associations et habitants se réuniront afin de réfléchir très concrètement aux actions à mener pour améliorer l'offre de services à la population pour les cinq prochaines années.

Pour + d'infos, contactez la Communauté de communes :

02 32 49 61 27 - contact@cdcla.ffr

La CDCLA remercie l'ensemble des acteurs locaux et habitants ayant participé à ce questionnaire. Diagnostic complet en ligne : www.cdcla.fr



NOUVEAU

NOUVELLE PLATEFORME DESTINATION MÉTIER

Le service aide à domicile de la Communauté de communes est désormais référencé sur la plateforme « Destination métier », mise en place par la Région Normandie. Son objectif est de faciliter la mise en relation des étudiants, demandeurs d'emploi ou salariés en recherche de reconversion professionnelle avec le service aide à domicile.

Cette plateforme offre la possibilité de contacter et de rencontrer un ambassadeur métier afin d'échanger avec lui sur son métier, son parcours ainsi que son environnement professionnel. Elle permet également de réaliser une immersion de 3 à 5 jours au sein du service afin de découvrir son fonctionnement et ses métiers.

Un espace « Enseignant » permet aux professionnels de l'éducation et de la formation d'entrer en contact avec des ambassadeurs qui pourront échanger avec leurs classes et stagiaires.

Pour plus d'informations, rendez-vous sur : www.destination-metier.fr

DESTINATION
MÉTIER

LE RÉSEAU NORMAND D'EXPLORATION DES MÉTIERS

Vous avez le sens du contact, vous souhaitez accompagner des personnes âgées ou en situation de handicap ? Rejoignez-nous !

02 32 49 61 27 - contact@cdcla.fr

DU RÉPIT POUR LES AIDANTS* AVEC ZÉPHYR

L'établissement d'hébergement pour personnes âgées dépendantes (Ehpad), *Les 4 vents*, situé à Écouis, propose une plateforme d'accompagnement et de répit, nommée Zéphyr, pour les aidants pendant que les aidés sont pris en charge par des professionnels.

Cette plateforme a pour vocation d'informer, de soutenir et d'accompagner les aidants s'occupant de personnes atteintes d'une maladie neurodégénérative ou d'une autre maladie chronique, en perte d'autonomie, fréquentant ou non un accueil de jour. Zéphyr intervient sur la majorité des communes du territoire Lyons Andelle en mettant à disposition des aidants une plateforme d'écoute téléphonique, un accueil de jour de répit, une offre de répit à domicile, des activités individuelles et collectives, des sorties culturelles et de loisirs ainsi que des groupes de parole, des actions de sensibilisation et des formations.

+ D'INFOS :

☎ 02 32 77 89 00

✉ zephyrpf@ehpad-ecouis.fr

* Personne qui vient en aide, de manière régulière ou fréquente, à une personne en perte d'autonomie, du fait de l'âge, de la maladie ou d'un handicap.

VOUS NE POUVEZ PLUS CUISINER ? FAITES-VOUS LIVRER

La Communauté de communes a mis en place un service de livraison de repas accessible à tous les habitants du territoire Lyons Andelle, en situation de perte d'autonomie pour faire ses repas, durant une période courte ou prolongée, sans condition d'âge ni de ressources. Il permet de bénéficier d'une alimentation équilibrée, variée et de qualité.

Plusieurs menus sont proposés chaque jour, dont des menus adaptés aux régimes spécifiques : sans sel, sans sucre ajouté.

Les repas sont confectionnés et conditionnés par un professionnel de la restauration. Ils comprennent :

- ✓ une entrée et une soupe (ou une deuxième entrée) ;
- ✓ une viande ou un poisson ;
- ✓ un légume ou un féculent ;
- ✓ un produit laitier ;
- ✓ un dessert ou un fruit ;
- ✓ un goûter ;
- ✓ une demi-baguette.

Les livraisons s'effectuent du lundi au vendredi, entre 8h30 et 13h. Les repas du week-end sont livrés le vendredi.

TARIF : 9,30€ par repas (déductible en partie des impôts). De plus, **sous certaines conditions, vous pouvez obtenir des aides financières**. Pour en savoir plus, contactez la Communauté de communes.

+ D'INFOS :

SERVICE LIVRAISON DE REPAS À DOMICILE

02 32 49 61 27 - contact@cdcla.fr



Exemple de repas proposé par la Communauté de communes

ASSISTANT DE VIE AUX FAMILLES : NOUVELLE SESSION DE FORMATION EN LYONS ANDELLE

Pour la 4^{ème} année, une formation pour devenir Assistant(e) de Vie aux Familles (ADVF), est proposée à Fleury-sur-Andelle. Elle est financée par la Région Normandie et rémunérée par Pôle Emploi.

Un groupe de 10 stagiaires sera formé par le GRETA Vallée de Seine pendant 5 mois, avec un emploi à la clef.

Ce titre d'ADVF permet de travailler auprès des personnes âgées ou dépendantes ainsi que les enfants, à domicile ou en structure.

Si vous êtes intéressé, contactez sans attendre le GRETA pour peut-être rejoindre la session commençant en janvier :

+ D'INFOS : 02 32 40 94 94

greta-portes-normandes-elbeuf-saso@ac-normandie.fr

ACCUEIL DE JOUR À L'EHPAD

L'Ehpad résidence *Les Jardins* de Lyons-la-Forêt propose désormais un accueil en journée, du lundi au vendredi, de 10h à 16h, pour les personnes atteintes de la maladie d'Alzheimer ou apparentée. L'objectif est de permettre aux personnes âgées en perte d'autonomie de rester le plus longtemps possible dans leur cadre de vie habituel. Aux *Jardins*, elles bénéficient d'un suivi régulier, d'un accompagnement adapté et d'activités quotidiennes et variées.

D'autre part, l'Ehpad met à disposition des aidants un dispositif de répit ainsi qu'un espace d'écoute et de soutien.

Le prix de la journée est défini par le Conseil départemental de l'Eure comprenant le repas, le goûter, le transport (assuré par le personnel de l'Ehpad) et les activités.

+ D'INFOS :

☎ 02 32 48 04 05

✉ residencelesjardins@wanadoo.fr

DES TRAVAUX À ROSAY-SUR-LIEURE

En 2022, la CDCLA a réalisé des travaux de voirie dans la commune de Rosay-sur-Lieure, et plus précisément rue du Fol Accard, pour un montant de 95 515 €.

Zoom sur ce projet avec M. Béharel, Maire de la commune.



Pourquoi avoir choisi de réhabiliter cette rue plutôt qu'une autre dans votre commune ?

Pascal Béharel : Suite à des études menées sur cette rue, il s'est avéré que la chaussée était abimée et nécessitait des travaux d'aménagement pour pallier le ruissellement des eaux vers les propriétés privées et les multiples nids de poule. De plus, en 2021, des travaux d'enfouissement de réseau ont eu lieu sur cette rue. Il nous paraissait donc nécessaire de poursuivre sa réhabilitation complète en procédant notamment à un reprofilage de la chaussée, à la mise en place d'avaloirs permettant d'évacuer l'eau de pluie vers des zones d'infiltrations et à la création de bordures.



Cette opération a été financée à 50% par votre commune, soit plus de 47 000€. Qu'est-ce que cela représente à l'échelle de votre budget communal ?

Le coût des travaux représente 1/6^{ème} de notre budget annuel, s'élevant à 300 000€. C'est donc un projet majeur pour notre commune qui bénéficie du soutien de la Communauté de communes qui finance les 50% restants.



Quelles sont les prochaines étapes ?

En complément de ces 320 mètres de travaux effectués, deux autres opérations auront lieu d'ici 2024 permettant de réhabiliter l'ensemble de la rue du Fol Accard.

DES ROUTES ENTRETENUES *pour la sécurité de tous*

Le territoire compte environ 294 km de routes communales gérées par la Communauté de communes. Afin de pérenniser le bon état des routes et d'améliorer leur qualité, l'intercommunalité réalise des travaux de création et d'aménagement de la voirie : travaux d'entretien et travaux neufs de voirie, signalisation horizontale (marquage au sol), nettoyage des panneaux de signalisation, balayage et fauchage.

Les travaux neufs, financés par les communes à hauteur de 50%, sont réalisés à l'initiative des Maires qui sollicitent la CDCLA. Ils s'inscrivent dans un calendrier défini en début d'année en fonction des priorités techniques (dégradation de la chaussée, intensité du trafic, cohérence avec un projet urbain ou la réfection des réseaux, etc.), du montant de l'enveloppe budgétaire et de la répartition géographique à l'échelle intercommunale.

BUDGET
2022

Travaux d'entretien : 600 000 €

Travaux neufs : 550 000 €

TRAVAUX D'ENTRETIEN TRAVAUX NEUFS QUELLE DIFFÉRENCE ?

Lorsque la structure n'est pas abîmée, un simple revêtement ou un gravillonnage suffisent à renforcer l'état de la chaussée, on parle alors de travaux « d'entretien ». Lorsque la chaussée est endommagée, des travaux plus conséquents tels que la mise en place de bordures ou de caniveaux doivent être réalisés, on parle alors de travaux « neufs ».

GRANDS PROJETS

GENDARMERIE DE FLEURY-SUR-ANDELLE L'AVANCÉE DES TRAVAUX EN IMAGES



La future gendarmerie de Fleury-sur-Andelle, dont les travaux ont débuté en janvier 2022, s'inscrit parmi les grands projets de la Communauté de communes. Elle permettra d'apporter une réponse adaptée aux enjeux de sécurité publique, de prévention, de maintien de l'ordre public et d'assistance aux habitants. La future gendarmerie ouvrira ses portes au deuxième semestre 2023.



OÙ RECHARGER SA VOITURE ÉLECTRIQUE EN LYONS ANDELLE ?

- ✓ Fleury-sur-Andelle : place de la République
- ✓ Fleury-la-Forêt : parking de la Mairie
- ✓ Lyons-la-Forêt : rue du Four à Chaux
- ✓ Romilly-sur-Andelle : parking d'Intermarché
- ✓ Vascœuil : parking de la gare

Afin de réduire la circulation sur son territoire, la Métropole Rouen Normandie a mis en place une l'application de covoiturage "Klaxit". L'idée est simple : gagner de l'argent au quotidien, en covoiturant ! Une solution qui ne présente que des avantages : économique, écologique, pratique et conviviale ! Tout le monde peut bénéficier du service à condition de réaliser un trajet au départ ou à l'arrivée d'une commune de la Métropole Rouen Normandie. Le conducteur bénéficie d'une rémunération à chaque trajet réalisé (maximum 4€ par trajet). Et pour le ou les passagers qui covoiturent avec lui, c'est gratuit !

NOUVEAU

Depuis le 1^{er} novembre 2022, vous pouvez également profiter de "Klaxit" vers ou depuis les communes de la Communauté de communes Inter Caux Vexin.

+ D'INFOS : www.go.klaxit.com



URBANISME

Plan Local d'Urbanisme intercommunal, où en est-on ?

Le 22 septembre 2022, les élus de la Communauté de communes ont officialisé le lancement de la démarche du Plan Local d'Urbanisme intercommunal (PLUi) commun aux 30 communes pour les 10 années à venir.

Ce projet permet aux communes de trouver des solutions à des problématiques qu'il est plus

facile de résoudre collectivement : préservation des paysages, mobilités, développement des énergies renouvelables, etc.

Un diagnostic débutera au 1^{er} semestre 2023. Une étape essentielle qui permettra de construire un projet d'aménagement et de développement durable pour le territoire Lyons Andelle. Le PLUi

définira les zones naturelles à préserver, les parcelles urbanisables, ainsi que les règles de construction qui s'y appliqueront, dans une logique de sobriété foncière.

L'urbanisme est l'affaire de tous. Vous pouvez suivre l'avancée de la démarche sur www.cdcla.fr



1 · AMFREVILLE-LES-CHAMPS

RETOUR SUR LES JOURNÉES FESTIVES

Le 3 septembre 2022, les deux salles des fêtes et la réhabilitation de la mare du Pavillon dans la cadre de l'opération Mar'Haies du Conseil départemental, ont été inaugurés.

L'ancienne école devient salle du Tilleul. Quant à la salle des fêtes communales elle a été baptisée salle Michel de Decker. A cette occasion, nous avons eu le plaisir de recevoir sa fille ainsi que de nombreux élus.

L'après-midi s'est déroulée dans la convivialité grâce au comité des fêtes qui avait organisé des jeux et un concours de pétanque.

2 · BOURG-BEAUDOIN

CHARTRE DU CITY STADE

La Commission Jeunesse et Sport de la commune a accueilli les jeunes Beaudinoises et Beaudinois à la mairie pour établir la charte du City stade.

13 jeunes motivés, de 9 à 14 ans, ont répondu à l'invitation. Toutes leurs idées ont été notées puis débattues.

Les jeunes ont proposé de venir aider à nettoyer/désherber le terrain de pétanque pour qu'il soit utilisable pour la fête du village.



3 · CHARLEVAL

RÉNOVATION DE LA RUE DU CATELIER

Depuis la construction de la Maison de Santé Lyons Andelle, la circulation rues de la Gare et du Catelier est beaucoup plus dense.

Afin de résoudre les risques liés à l'augmentation du trafic, la commune de Charleval, en partenariat avec le Département de l'Eure, va lancer des travaux, début 2023, pour sécuriser la circulation des véhicules et des piétons.

Le financement de l'opération est assuré par la commune, avec une participation de Département de l'Eure à hauteur de 50%.

4 · FLEURY-LA-FORÊT

ENFOUISSEMENT DES RÉSEAUX – ROUTE DE BOSQUENTIN

Dans la continuité de sa démarche, après avoir obtenu le label *Villes et villages fleuris* en 2021, la municipalité a souhaité poursuivre son investissement pour l'embellissement du village.

Ainsi, la municipalité a entrepris l'enfouissement des lignes électriques de la route de Bosquentin. Ce chantier est coûteux pour un village, mais contribue à la sécurité de l'alimentation électrique, les réseaux souterrains étant moins vulnérables aux aléas climatiques.





5 · FLEURY-SUR-ANDELLE

EXTINCTION ÉCLAIRAGE PUBLIC

Depuis le 1^{er} octobre, la municipalité a fait le choix de plonger ses rues, routes et parc dans le noir complet, de 23h à 5h, comme 12 000 autres communes. L'objectif premier est financier : l'éclairage public représente 50% de la consommation pour une commune de moins de 2 000 habitants. L'obscurité permet également la préservation de la biodiversité parfois touchée par les nuisances lumineuses. Côté sécurité, dans la plupart des communes, l'extinction nocturne n'augmente ni le nombre d'accidents ni de délits.



6 · LYONS-LA-FORÊT

DES COMMERÇANTS UNIS ET DYNAMIQUES

L'attractivité commerciale fait partie des priorités du programme Petites Villes de Demain, dont fait partie Lyons-la-Forêt. Le village dispose de 25 commerces. Une Union commerciale s'est constituée pour mettre en place des actions concertées avec la commune, pour encore plus de dynamisme.



7 · PONT-SAINT-PIERRE

LA POSTE À LA MAIRIE

À partir du lundi 5 décembre 2022, ouverture de l'agence postale communale, à la mairie de Pont-Saint-Pierre : ouverture du lundi au vendredi de 9h à 12h et de 16h à 18h, le samedi de 9h à 12h.



8 · ROMILLY-SUR-ANDELLE

14^{ÈME} PALMES ROMILLOISES : BILAN DE L'ANNÉE 2021

Pour la quatorzième fois, la commune a mis en avant celles et ceux qui ont marqué la vie romilloise en 2021 d'une façon ou d'une autre. Une commune est considérée comme vivante si les employés communaux, les bénévoles des associations, les responsables des entreprises, les artisans, les commerçants et les enseignants y sont dynamiques. Vendredi 14 octobre 2022, le Maire et l'équipe municipale ont remis les Palmes romilloises 2021 à 71 nominés.



9 · VANDRIMARE

LES VACANCES D'AUTOMNE AU CENTRE DE LOISIRS

Le centre de loisirs a ouvert une semaine pendant les vacances d'automne. Une trentaine d'enfants ont été accueillis sur le thème de la protection de la planète avec de nombreux ateliers : compostage, tri sélectif, fabrication de dentifrice, de savon.

Le 31 octobre, les enfants sont venus déguisés pour un atelier cuisine et une chasse aux bonbons dans le village.

Prochain rendez-vous du 13 au 17 février 2023.



COMMUNAUTÉ DE COMMUNES LYONS ANDELLE

ZA la Vente Cartier - rue Martin Liesse - Charleval

☎ 02 32 49 61 27

📠 02 32 49 59 49

✉ contact@cdcla.fr

@ www.cdcla.fr

📍 Communauté de Communes Lyons Andelle

HORAIRES :

Du lundi au jeudi : 8h30 - 12h30 / 13h30 - 17h30

Le vendredi : 8h30 - 12h30 / 13h30 - 16h30

• LES MAIRIES DU TERRITOIRE

AMFREVILLE-LES-CHAMPS

Maire : Joël CORDIER, délégué communautaire

Tél. : 02 32 49 71 65 - 07 50 67 45 25
mairie.amfrevilleleschamps@wanadoo.fr
www.amfreville-les-champs27.fr

Horaires :

Mardi et vendredi de 16h à 18h30
Sur rendez-vous avec les élus et pour les dépôts de dossiers d'urbanisme

BACQUEVILLE

Maire : Roger COLLETTE, délégué communautaire

Tél./Fax : 02 32 49 14 40
mairie.bacqueville@wanadoo.fr
www.bacqueville.fr

Horaires :

Mardi de 10h à 12h
et de 16h à 18h30
Mercredi de 10h à 12h
Jeudi de 16h à 18h
Vendredi de 15h à 17h
Permanence des élus :
Samedi de 11h à 12h

BEAUFICEL-EN-LYONS

Maire : Yves PILLET, délégué communautaire

Tél./Fax : 02 32 49 59 92
commune.beauficelenlyons@orange.fr

Horaires :

Lundi de 14h à 16h
Mardi de 15h à 18h

BOSQUENTIN

Maire : Sylviane FOUQUET, 8^e vice-présidente

Tél. : 02 32 49 56 18
mairie.bosquentin@orange.fr
www.bosquentin.fr

Horaires :

Jeudi de 14h à 17h

BOURG-BEAUDOIN

Maire : Philippe HALOT, 5^e vice-président

Tél. : 02 32 49 24 76
Fax : 02 32 49 82 12
mairie-bourgbeaudouin@orange.fr
www.bourg-beaudouin.fr

Horaires :

Lundi de 9h à 12h30
et de 13h30 à 17h30
Mardi et vendredi de 9h à 12h30
Jeudi de 9h à 12h30
et de 13h30 à 18h30

CHARLEVAL

Maire : Pascal CALAIS, 6^e vice-président.

Délégués communautaires : Maud DALISSIER ; Patrick EMO ; Christiane HEQUET

Tél. : 02 32 49 01 32

Fax : 02 32 48 01 89
mairie@charleval.net
www.charleval.fr

Horaires :

Lundi de 13h30 à 17h
Du mardi au vendredi de 8h30 à 12h15 et de 13h30 à 17h

DOUVILLE-SUR-ANDELLE

Maire : Michel CRAMER, délégué communautaire

Tél./Fax : 02 32 49 99 67
mairie.douville.sur.andelle@wanadoo.fr
www.douville-sur-andelle.fr

Horaires :

Mardi de 17h à 19h
Jeudi de 8h30 à 9h30
Vendredi de 16h30 à 18h30

FLEURY-LA-FORÊT

Maire : Arnaud GODEBOUT, délégué communautaire

Tél. : 02 32 49 63 40
mairie.fleurylaforet@gmail.com

Horaires :

Lundi, Mardi, Mercredi, Vendredi
9h-12h30 / 14h-17h
Samedi 9h-12h

FLEURY-SUR-ANDELLE

Maire : Rémi VIEILLARD, 11^e vice-président.

Délégués communautaires : Sandrine JOURDAN ; Frédéric ZIELINSKI ; Jean-Marc GAVELLE

Tél. : 02 32 49 00 59
Fax : 02 32 49 26 32
contact@fleury-sur-andelle.fr
www.fleury-sur-andelle.fr

Horaires :

Lundi et mercredi de 8h30 à 12h30
et de 13h30 à 17h
Mardi de 8h30 à 12h30
Jeudi de 8h30 à 12h30 et de 13h30 à 19h
Vendredi de 8h30 à 12h30
et de 13h30 à 16h

FLIPOU

Maire : Christian BREANT, délégué communautaire

Tél./Fax : 02 32 49 72 48

mairie.flipou@orange.fr

www.flipou.fr

Horaires :

Lundi et jeudi de 17h à 19h

HOUVILLE-EN-VEXIN

Maire : Gilles LEBRETON, 7^e vice-président

Tél. : 02 32 21 92 29

mairie.houville27@orange.fr

www.houville-en-vexin.fr

Horaires : Lundi de 9h30 à 11h30

Jeudi de 14h à 17h

LE TRONQUAY

Maire : Dominique DRONY

Déléguée communautaire : Anne-Laure MARTEAU

Tél. : 02 32 49 64 07

Fax : 02 32 49 32 55

letronquay27@wanadoo.fr

Horaires :

Mercredi de 9h30 à 12h

Vendredi de 16h30 à 19h

LES HOGUES

Maire : Aline BACHELET, 4^e vice-présidente

Tél. : 02 32 49 10 14

Fax : 02 32 49 88 08

mairiedeshogues@wanadoo.fr

Horaires :

Lundi, mercredi de 9h à 12h et de 14h à 17h / Mardi de 14h à 17h30

Vendredi de 9h à 12h

LETTEGUIVES

Maire : Valérie GRÉGOIRE, déléguée communautaire

Tél. : 02 32 49 77 46

mairie-letteguives@orange.fr

www.letteguives.fr

Horaires :

Lundi de 17h30 à 19h30

Jeudi de 9h à 13h

LILLY

Maire : Sidonie LANCIEN, déléguée communautaire

Tél. : 02 32 49 18 55

mairiedelilly@orange.fr

www.mairiedelilly.fr

Horaires :

Vendredi de 14h à 18h

LISORS

Maire : Frédéric HERBIN, délégué communautaire

Tél. : 02 32 49 11 39

Fax : 09 82 11 02 10

mairie-lisors@wanadoo.fr

www.lisors.fr

Horaires :

Mercredi et samedi de 9h30 à 12h30

LORLEAU

Maire : Chantal GROUCHY, déléguée communautaire

Tél. : 02 32 49 61 57

mairielorleau27@orange.fr

Horaires :

Lundi de 14h à 17h

Samedi de 11h à 12h (permanence)

LYONS-LA-FORÊT

Maire : Thierry PLOUVIER

François BALDARI : 1^{er} vice-président

Tél. : 02 32 49 60 87

Fax : 02 77 41 05 47

lyonslaforet.mairie@wanadoo.fr

www.lyons-la-foret.fr

Horaires :

Le matin de 9h à 12h30

(tous les jours ouverts sauf le mardi)

Le mardi et le jeudi de 14h à 17h30

Le samedi de 10h à 12h

MÉNESQUEVILLE

Maire : Dominique CAHAGNE, délégué communautaire

Tél. : 02 32 49 46 44

mairie.menesqueville@wanadoo.fr

www.menesqueville.fr

Horaires :

Lundi, mardi, jeudi et vendredi

de 9h à 12h45 et de 13h30 à 17h

Mercredi de 9h à 11h45

PERRIERS-SUR-ANDELLE

Maire : Philippe GERICS, Président.

Délégués communautaires : Florence DUPART ; Gérard DUVAL ; Guillaume

DEFRANCE

Tél. : 02 32 49 07 31

mairie-de-perriers.sur.andelle@wanadoo.fr

www.perriers-sur-andelle.fr

Horaires :

Lundi de 8h45 à 11h45

Fermé au public l'après-midi.

Mardi et jeudi de 8h45 à 11h45

et de 14h à 18h

Mercredi et samedi de 9h à 11h30

Vendredi de 8h45 à 16h

PERRUEL

Maire : Vincent QUENE, délégué communautaire

Tél. : 02 32 49 10 64

Fax : 02 32 49 96 11

mairie.perruel@wanadoo.fr

www.perruel.fr

Horaires :

Mardi de 15h à 17h30

Mercredi de 10h30 à 11h30 et

de 15h à 16h. Vendredi de 15h à 17h

PONT-SAINT-PIERRE

Maire : Valérie LAVIGNE, déléguée communautaire.

Délégué communautaire : Philippe

HEBERT

Tél. : 02 32 49 70 14

Fax : 02 32 49 53 59

mairie.pont-saint-pierre@wanadoo.fr

www.pont-saint-pierre.fr

Horaires :

Lundi, jeudi, vendredi

de 8h30 à 12h et de 16h à 18h

Mardi de 16h à 18h

Mercredi de 8h30 à 12h

RADEPONT

Maire : Patrick MINIER, 9^e vice-président

Tél. : 02 32 49 17 17

mairie-radepont@wanadoo.fr

www.radepont.fr

Horaires :

Lundi de 9h à 12h et de 14h à 19h

Mardi de 9h à 12h

Jeudi de 9h à 12h et de 14h à 17h

Vendredi de 9h à 12h et de 14h à 18h

RENNEVILLE

Maire : Gilles VIEILLARD, délégué communautaire

Tél./Fax : 02 32 49 23 04

renneville.mairie@wanadoo.fr

Horaires :

Mardi de 10h à 11h30

Jeudi de 16h à 18h



ROMILLY-SUR-ANDELLE

Maire : Jean-Luc ROMET, 2^e vice-président.

Délégués communautaires :

Pascale BIVILLE ; Xavier CHIVOT ;

Alain DULONDEL ; Marie-Claude

JULLIEN ; Claire LE TOURNEUR ;

Frédéric VIEUX

Tél. : 02 32 48 73 00

Fax : 02 32 49 28 00

mairie@romilly-sur-andelle.fr

www.romilly-sur-andelle.fr

Horaires :

du lundi au vendredi de 8h30 à 12h

et de 13h30 à 17h30

Samedi de 9h30 à 12h

ROSAY-SUR-LIEURE

Maire : Pascal BEHAREL, 10^e vice-président

Tél. : 02 32 49 08 25

Fax : 02 32 49 32 30

mairie-rosay-sur-lieure@wanadoo.fr

www.rosaysurlieure.fr

Horaires :

Lundi et mardi de 14h à 18h

Jeudi de 9h à 12h et de 14h à 18h

Vendredi de 14h à 18h30

TOUFFREVILLE

Maire : Sophie MALHAIRE, déléguée communautaire

Tél. : 02 32 49 35 89

touffreville27@gmail.com

Horaires :

Lundi et mercredi de 17h à 19h

VAL D'ORGER

Maire : Daniel BLAVETTE, délégué communautaire.

Délégué communautaire : Eric

BONNEAU

mairie@valdorger.fr

www.valdorger.fr

Mairie de Gaillardbois-Cressenville

Tél. : 02 32 49 35 74

Horaires :

Mardi de 16h à 19h

Mercredi de 9h30 à 11h30

Vendredi de 9h30 à 12h30

Mairie de Grainville

Tél. : 02 32 49 09 41

Horaires :

Lundi de 16h à 19h

Jeudi de 16h à 18h

Samedi de 9h30 à 12h

VANDRIMARE

Maire : Pierre DECHOZ, délégué communautaire.

Lionel BEZIRARD : 3^e vice-président

Tél. : 02 32 49 03 63

Fax : 02 32 49 58 20

info@vandrimare.fr

www.vandrimare.fr

Horaires :

Lundi, mercredi et jeudi de 8h30 à 12h

Mardi et vendredi de 8h30 à 12h

et de 13h30 à 17h

Permanences des élus sur rendez-vous :

Mardi et vendredi de 18h à 19h30

Samedi de 10h à 12h

VASCOEUIL

Maire : Jean-Luc MOENS, délégué communautaire

Tél. : 02 35 23 62 37

vascoeuil.mairie@wanadoo.fr

www.vascoeuil.fr

Horaires :

Mardi de 14h à 19h

Mercredi de 14h à 18h

Vendredi de 8h30 à 12h

Permanence des élus :

mardi de 17h30 à 18h30

et vendredi de 8h30 à 10h

• LES DÉCHÈTERIES

HORAIRES D'HIVER DU 1^{ER} OCTOBRE AU 31 MARS

▷ DÉCHÈTERIE DE CHARLEVAL

Route des Gournets - 27380 Charleval

Tél. : 06 08 89 12 16

Horaires d'hiver : 1^{er} octobre au 31 mars

Lundi : 13h à 16h45

Mardi et jeudi : 13h30 à 16h45

Mercredi, vendredi et samedi : 9h à 11h45

et 13h30 à 16h45

▷ DÉCHÈTERIE DE LORLEAU

Hameau de St Crespin - 27480 Lorleau

Tél. : 02 32 49 39 30

Horaires d'hiver : 1^{er} octobre au 31 mars

Lundi et mercredi : 14h à 16h45

Samedi : 9h à 11h45 et 14h à 16h45



pour notre environnement

▷ DÉCHÈTERIE DE ROMILLY-SUR-ANDELLE

RD 19 - Route d'Amfreville-sous-les-Monts

27610 Romilly-sur-Andelle

Tél. 02 32 54 47 64

Horaires d'hiver : 1^{er} octobre au 31 mars

Lundi, mardi et jeudi : 13h30 à 16h45

Mercredi, vendredi et samedi : 9h à 11h45

et 13h30 à 16h45

HORAIRES D'HIVER À PARTIR DU 1^{ER} OCTOBRE

+ D'INFOS : www.sygom.fr

La Communauté de communes Lyons Andelle **un lieu d'écoute**

La Communauté de communes est un lieu de ressources. Pour offrir un service au plus proche des habitants et répondre à leurs besoins, les élus ont instauré différents services d'accueil, de suivi, d'écoute et d'aide, dans les locaux de la CDCLA. De nombreuses structures y assurent des permanences.

GUICHET ENTREPRISE

Le guichet entreprise s'adresse aux porteurs de projets pour la création, la reprise ou le développement d'une activité. Conseil, formation, financement... Bénéficiez d'un accompagnement personnalisé, gratuit et de proximité.

Vous pouvez rencontrer un conseiller entreprise (CCI, CMA, Initiative Eure) le mercredi et le jeudi.

Pour prendre rendez-vous : 02 32 49 61 27.

AIDSA (ASSOCIATION D'INSERTION DES SALARIÉS DE L'AGRICULTURE)

L'Association d'insertion des salariés de l'agriculture (AIDSA) travaille dans les domaines de l'intérim agricole, la formation et la promotion des métiers agricoles. Journées découvertes, formations, offres d'emploi... Vous souhaitez obtenir des renseignements ?

Rendez-vous avec l'AIDSA : 02 35 59 74 22.

ARMÉE DE TERRE

L'armée de terre recrute.

Vous souhaitez obtenir des renseignements ?

L'armée de terre propose des permanences sur rendez-vous, 4^{ème} mercredi matin de chaque mois. Contactez la Mission locale au 02 32 49 90 09.

EPIDE (ETABLISSEMENT POUR L'INSERTION DANS L'EMPLOI)

L'EPIDE permet aux jeunes les plus éloignés de l'emploi de s'inscrire dans une dynamique de construction de leur parcours, de façon durable, dans le monde du travail et dans la société.

L'EPIDE propose des permanences sur rendez-vous : 06 38 99 75 94 - 02 32 09 41 20 - carole.franjus@epide.fr

MISSION LOCALE

La Mission locale propose un parcours personnalisé pour informer, orienter et accompagner les jeunes de 16 à 25 ans dans les domaines de l'emploi, la formation et l'insertion professionnelle.

La Mission locale vous accueille rue Martin Liesse, à côté du siège de la CDCLA, du lundi au vendredi de 9h à 12h30 et de 13h30 à 17h (16h30 le vendredi - fermée le mardi matin).

Informations : 02 32 49 90 09.

ASSISTANTE SOCIALE

Une difficulté d'ordre social ?

Une assistante sociale vous écoute et vous oriente dans vos démarches, sur rendez-vous au 02 32 31 97 17.

PÔLE EMPLOI

Pôle emploi accompagne les demandeurs d'emploi dans leur insertion professionnelle. Réunions d'information collectives, suivi individualisé, aide et formation à la recherche d'emploi... Vous souhaitez obtenir des renseignements ?

Pôle Emploi assure une permanence sur rendez-vous uniquement : 39 49.

AMÉLIORATION DE L'HABITAT

Rénovation énergétique ou construction.

L'espace France Renov' financé par la CDCLA vous accompagne :

- ▶ 1^{er} jeudi du mois 14h-16h : au siège de la Communauté de communes Lyons Andelle

SOLIHA Normandie Seine

02 32 39 84 00 - contact27@solihha.fr

Autres permanences de la CDCLA

CIDFF

Les juristes du **Centre d'information sur les droits des femmes et des familles** (CIDFF) vous renseignent en matière de Droit de la famille (union, rupture, famille, enfants), droits et procédures, violences, Droit du travail, informations techniques et pratiques :

- ▶ le 1^{er} mardi du mois au centre social Espace libre à Charleval,
- ▶ le 3^{ème} mardi du mois à la mairie de Romilly-sur-Andelle,
- ▶ Le dernier mardi du mois, après-midi, à Lyons-la-Forêt.

sur rendez-vous au 02 32 33 44 56



LOISIRS & CULTURE

13-15 JANVIER

Week-end en famille
3 jours / 3 spectacles

Sur réservation*

▷ **13 janv. | 19h**

Matiloun 2

Théâtre d'objet

À partir de 6 ans

Pont-Saint-Pierre

Salle Calvo

▷ **14 janv. | 17h**

Si un comte m'était conté

À partir de 9 ans

Romilly-sur-Andelle

Salle Aragon

▷ **15 janv. | 15h30**

Le cri des Minuscules
Conte musical

À partir de 3 ans

Romilly-sur-Andelle

Salle Aragon

DIM. 22 JANV. | 14H-19H

Jeux anciens

Association L'Essor beaudinois

Bourg Beaudouin

Salle des fêtes

VEND. 27 JANV. | 20H

Conférence "Le changement climatique, une réalité normande"

Charleval

Salle Charles IX

SAM. 28 JANV. | 20H30

Théâtre avec le groupe Le Val de Charles

Association La Belle Ficelle

Beauficel-en-Lyons

Salle communale. Gratuit.

SAM. 4 FÉV. | 19H

Pour un fascisme ludique et sans complexes **1**

1^{er} épisode de la série théâtrale "La chienlit"
Théâtre

À partir de 12 ans

CDCLA | Sur réservation*

Pont-Saint-Pierre

Salle Calvo

DIM. 5 FÉV. | 16H

Le Chat du Rabbïn
Fable musicale et dessinée avec l'orchestre de l'Opéra de Rouen Normandie

CDCLA | Sur réservation*

Vandrimare

Salle culturelle

SAM. 11 FÉV. | 20H30

Théâtre

Municipalité - Comité des fêtes

Touffreville

Salle polyvalente



INFOS ET RÉSA

* CDCLA : Communauté de communes Lyons Andelle : 02 32 49 61 27



4-5 MARS
38ème salon de printemps

Cercle Philatélique
Pont-Saint-Pierre
Salle Calvo

SAM. 11 MARS | 20H

A la ligne **3**

Théâtre
À partir de 10 ans
CDCLA | Sur réservation*

Val d'orger
Salle des fêtes de
Grainville

11-12 MARS

Fête du timbre
Cercle Philatélique
Pont-Saint-Pierre
Salle Calvo

VEN. 17 MARS | 20H30

Concert des Professeurs

Conservatoire
Charleval
Salle Charles IX

INFOS ET RÉSA

* CDCLA : Communauté de communes Lyons Andelle : 02 32 49 61 27

SAM. 25 MARS | 19H

Faire un tour sur soi-même **4**

Conférence spectacle
À partir de 13 ans
CDCLA | Sur réservation*

Charleval
Salle Charles IX

25 MARS-2 AVR.

Salon de peinture et de sculpture

Vandrimare

DIM. 26 MARS | 14H

Perruel n'est pas une poubelle

Comité des fêtes
Perruel
Journée ramassage de déchets

DIM. 26 MARS

Repas
Amicale laïque
Radepont
Salle des fêtes

SAM. 26 MARS | 15H

Concert gala

Orchestre d'Harmonie
Romilly-sur-Andelle
Complexe Louis Aragon

SAM. 1^{ER} AVR. | 20H30

Représentation théâtrale

Espace Libre
Charleval
Salle Charles IX

DIM. 2 AVR. | 16H

Représentation théâtrale

Espace Libre
Charleval
Salle Charles IX

DIM. 2 AVR. | 9H

Printemps littéraire

Par la municipalité
Romilly-sur-Andelle
Complexe Louis Aragon

6-9 AVRIL. | DÈS 9H

Expo peinture

Détente & découverte
Romilly-sur-Andelle
Complexe Louis Aragon

SAM. 8 AVR. | 19H

Victor Hugo et la Normandie

Par les Amis de Lyons
Lyons-la-Forêt
Salle de bailliage

VEN 14 AVR. | 19H

Concert

Par Vagabondages
Romilly-sur-Andelle
Complexe Louis Aragon

DIM. 23 AVR. | 16H

Du cocon au papillon

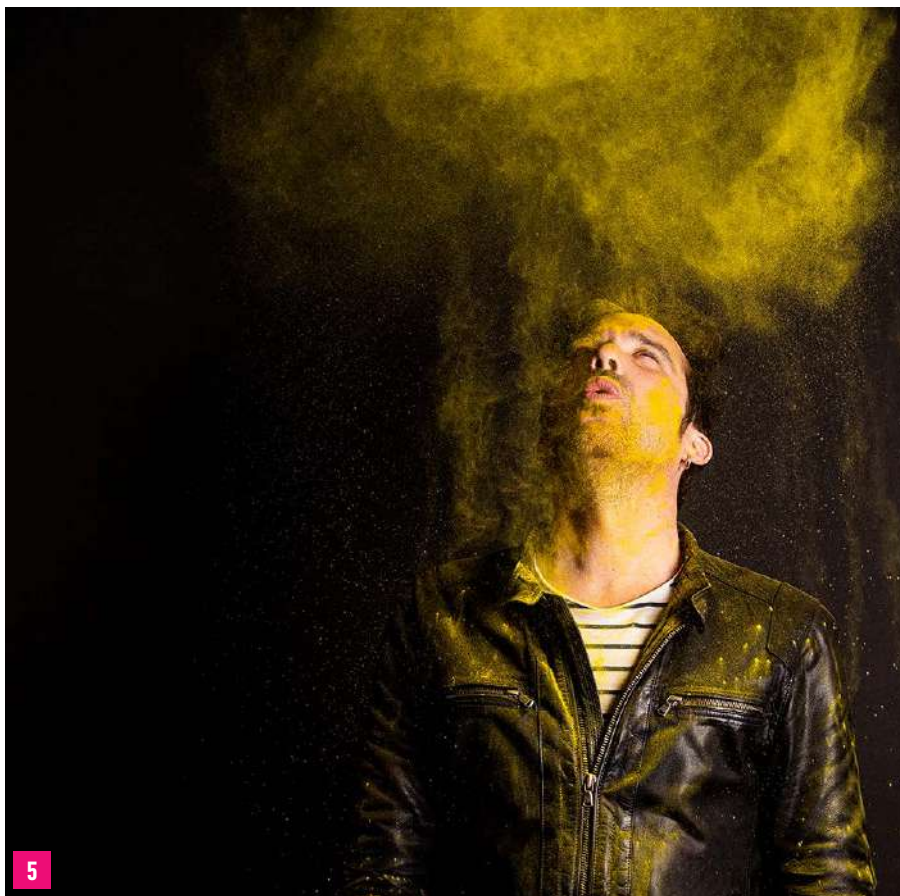
Balade contée
À partir de 8 ans
CDCLA | Gratuit
Fleury-la-Forêt
Le pré Boulay

6-7 MAI | 20H

Concert

LC Audio
Romilly-sur-Andelle
Complexe Louis Aragon





DIM. 7 MAI | 9H

Rassemblement des Normandy Riders

Normandy Riders
Charleval
Stade Municipal

DIM. 14 MAI | 16H

Tant qu'il y aura des brebis

Théâtre
À partir de 8 ans
CDCLA | Gratuit
Fleury-la-Forêt
Le pré Boulay

DIM. 14 MAI | 19H

Souffle 5
Concert | Ben Herbert Larue
CDCLA | Gratuit
Perriers-sur-Andelle
Guinguette de l'Andelle

SAM. 27 MAI | 19H

Lyons, une forêt d'exception dans la France du XIV^{ème} siècle

Par les Amis de Lyons
Lyons-la-Forêt
Salle de bailliage

1^{ER} DIMANCHE DE CHAQUE MOIS

Randonnées photo

Association La Belle Ficelle
Beauficel-en-Lyons
Départ : mairie de Beauficel
De janvier à février : 8h30-11h30
De mars à juin : 8h-11h



SAM. 10 JUIN | DÈS 18H

Clôture de la saison 6 culturelle de la CDCLA

CHÂTEAU SAINT CRESPIN A LORLEAU

Entrée libre et gratuite

▷ 18h

Ouverture en fanfare
avec "Cuivres et Zinc"

▷ 18h30

"Passe par la fenêtre et cours"

Jonglage, danse, théâtre de rue

▷ 19h30

"James"

Feuilleton radiophonique à entendre... et à voir

▷ 20h

Pique-nique en musique

avec "Cuivres et Zinc"

Buvette (Le bar dans les épinards) & restauration sur place

▷ 21h

L'idéal bal

de la Spark Cie
avec la complicité de la chorale Vagabondages

FÊTES & COMMÉMORATIONS

VEN. 27 JANV. | 18H30

Voeux du Maire

Fleury-sur-Andelle

Salle polyvalente RPA

SAM. 4 FÉV.

Boom des enfants

scolarisés

Amicale Scolaire

Fleury-sur-Andelle

Salle polyvalente RPA

SAM 18 FÉV. | 19H30

Repas dansant

Par Bacqueville en Fête

Bacqueville

Espace René Gosselin

SAM. 18 FÉV. | 19H

Saint Valentin

La Passerelle

Romilly-sur-Andelle

Complexe Louis Aragon

SAM. 4 MARS

Repas à thème

Association Fêtes et

Cérémonies

Fleury-sur-Andelle

Salle polyvalente RPA

SAM 11 MARS | 19H30

Soirée à thème

Flipou

Salle des fêtes

VEN. 17 FÉV. | 18H

Palmes romilloises

Par la municipalité

Romilly-sur-Andelle

Complexe Louis Aragon

SAM. 18 MARS | 18H30

St Patrick

Par la municipalité

Fleury-sur-Andelle

Place de la République

SAM. 18 MARS | 19H

Repas - soirée à thème

Association L'Essor beaudinois

Bourg Beaudouin

Salle des fêtes

SAM. 18 MARS | 20H

Repas St Patrick

Comité des fêtes

Touffreville

Salle polyvalente

SAM. 25 MARS | 20H

Soirée couscous

Fêtes et cérémonies

Perriers-sur-Andelle

Complexe sportif

DIM. 26 MARS | 12H30

Repas Couscous

Association des Vieux

Travailleurs

Bacqueville

Espace René Gosselin

SAM. 8 AVR.

Chasse aux oeufs

Par la municipalité

Fleury-sur-Andelle

Jardin de l'Europe

14-17 AVR.

Fête de la Saint Georges

Par le comité des fêtes

Romilly-sur-Andelle

Salle du CARRE

SAM. 15 AVR. | 19H

Soirée dansante

PRA Handball

Romilly-sur-Andelle

Complexe Louis Aragon



LUN. 1^{ER} MAI | 12H

Banquet du 1^{er} mai

CCAS

Charleval

Salle Charles IX

LUN. 1^{ER} MAI | 12H

1^{er} mai solidaire

Secours Populaire

Charleval

Stade Municipal

LUN. 1^{ER} MAI | 9H30

Pétanque détente

Comité des fêtes

Touffreville

Salle polyvalente

LUN. 1^{ER} MAI | 12H

Repas du 1^{er} mai

Par la municipalité

Romilly-sur-Andelle

Complexe Louis Aragon

LUN. 8 MAI

Banquet communal des sénior

Municipalité

Pont-Saint-Pierre

Salle Calvo

27-29 MAI

Journées artisanales de la Pentecôte

Par le Comité des fêtes

Lyons-la-Forêt

Place Benserade

SAM 6 MAI | 9H & 20H

Course d'orientation & soirée fête des voisins

Flipou

Salle des fêtes

SAM. 13 MAI | 12H30

Repas dansant

Par Bacqueville en Fête

Bacqueville

Espace René Gosselin

SAM. 2 JUIN

Fête des mères

Par la municipalité

Fleury-sur-Andelle

Salle polyvalente RPA

SAM. 2 JUIN | 18H30

Fête des mères

Par la municipalité

Houville-en-Vexin

Salle des fêtes



LOTOS

1-2 AVR. | 14H

Par le Comité des fêtes

Amfreville-les-Champs

Salle Michel de DECKER

7-8 AVR.

RPFC

Pont-Saint-Pierre

Salle Calvo

VEN. 21 AVR. | 20H30

Charleval Football Club

Charleval

Salle Charles IX

SAM. 22 AVR. | 20H30

Charleval Football Club

Charleval

Salle Charles IX

29-30 AVR.

La belle époque

Pont-Saint-Pierre

Salle Calvo

SAM. 13 MAI | 20H

DIM. 14 MAI | 13H

FCPE collège de Romilly

Romilly-sur-Andelle

Complexe Louis Aragon

DIM. 4 JUIN | 14H30

Foyer de l'Automne

Charleval

Salle Charles IX

SPORT

DIM. 12 FÉV. | 9H-12H

Challenge de l'Andelle

Association Sport et Culture

Bacqueville

Centre Bourg

FOIRES À TOUT & MARCHÉS

28-29 JANV. | 9H

Foire à tout

La Passerelle

Romilly-sur-Andelle

Complexe Louis Aragon

SAM. 1^{ER} AVRIL

Bourse aux vêtements d'été

Par Tout en Couleurs

Radepont

Salle des fêtes

Inscription :

toutencouleurs27@gmail.com

DIM. 2 AVR.

Foire à tout

Association Fêtes et

Cérémonies

Fleury-sur-Andelle

Place de la République

Inscription : 06 73 81 73 20

DIM. 23 AVR. | 9H

Marché aux Fleurs et Artisanal

Association Sport et Culture

Bacqueville

Place de la Mairie

DIM. 4 JUIN

Foire à tout

Par la municipalité

Fleury-la-Forêt

Place de l'Eglise

Inscription : 02 32 49 63 40

LUN 1^{ER} MAI

Foire à tout

Par le Comité des fêtes

Lyons-la-Forêt

Centre-bourg



20-21 JANV. | 20H

RPFC

Romilly-sur-Andelle

Complexe Louis Aragon

DIM. 4 FÉV.

Amicale scolaire

Fleury-sur-Andelle

Salle polyvalente RPA

11-12 FÉV.

Andelle natation

Pont-Saint-Pierre

Salle Calvo

DIM. 12 FÉV. | 14H

Comité des Fêtes

Charleval

Salle Charles IX

SAM. 25 FÉV. | 20H

DIM. 26 FÉV. | 13H

Pas Za Pas

Romilly-sur-Andelle

Complexe Louis Aragon

SAM. 4 MARS | 20H

DIM. 5 MARS | 13H

Les mille pattes

Romilly-sur-Andelle

Complexe Louis Aragon

SAM. 11 MARS | 20H

DIM. 12 MARS | 13H

Les roses d'automne

Romilly-sur-Andelle

Complexe Louis Aragon

SAM. 18 MARS | 20H

DIM. 19 MARS | 13H

RAS

Romilly-sur-Andelle

Complexe Louis Aragon

CONFÉRENCE

LE CHANGEMENT CLIMATIQUE UNE RÉALITÉ NORMANDE



VENDREDI
27.01.2023
À 20H30



CHARLEVAL
Salle Charles IX

Climat, vagues de chaleur, inondation,
ressource en eau, agriculture, biodiversité...
Que se passera-t-il demain ?



ENTRÉE LIBRE
& GRATUITE

Animé par **Benoît Laignel**, Délégué français du GIEC (Groupe d'experts intergouvernemental sur l'évolution du climat), Président du GIEC de la métropole de Rouen, Co-président du GIEC normand, Vice-Président de l'Université de Rouen Normandie, Professeur en Géosciences et Environnement, Chercheur associé à la NASA.



+ D'INFO : 02 32 49 61 27
contact@cdcla.fr