

LYONS ANDELLE LE MAG

LE MAGAZINE DE LA COMMUNAUTÉ DE COMMUNES LYONS ANDELLE

SEPTEMBRE 2022 #16



LA FÊTE DU SPORT EST DE RETOUR ! | P.9

RDV DURABLES & OUVERTURE DE SAISON CULTURELLE | P.14

JOURNÉES EUROPÉENNES DU PATRIMOINE & DU MATRIMOINE | P.18



Madame, Monsieur,

Je suis heureux de vous retrouver en cette rentrée 2022 pleine de promesses en termes de projets et d'événements sur le territoire Lyons Andelle.

Tout l'été les nombreuses animations de l'Office de tourisme ont rencontré un franc succès. La saison se prolonge avec de nouvelles sorties jusqu'à l'automne qui vous permettront de (re)découvrir la beauté du territoire. Cela sera notamment le cas lors des journées du patrimoine et du matrimoine les 17 et 18 septembre prochain.

Côté animations, vous pourrez compter sur une programmation culturelle de qualité, fruit d'une politique engagée depuis de nombreuses années. En septembre, la culture s'associe à l'environnement avec une ouverture de saison culturelle qui ne fera qu'une avec les rendez-vous durables.

Mais le premier événement qui nous réunira sera sportif. Enfin, la *Fête du sport* fera son grand retour ! Après deux années d'absence dues au contexte sanitaire, nous aurons le plaisir de partager un après-midi avec les associations sportives du territoire, entre démonstrations, jeux et animations pour les enfants. Si vous cherchez une activité sportive pour l'année à venir, rendez-vous samedi 10 septembre, à Romilly-sur-Andelle.

Dans les pages qui suivent, vous verrez l'évolution de nos divers projets issus de la coopération entre la Communauté de communes et ses communes, entre les agents qui la composent, les élus et nos différents partenaires. C'est là le socle de notre mission à votre service.

Le chantier de la future gendarmerie, débuté cette

année, est déjà bien avancé et laisse deviner les contours du bâtiment qui ouvrira ses portes en 2023. Il permettra de vous accueillir dans de meilleures conditions et de faciliter le travail des forces de l'ordre. À Perriers-sur-Andelle, sur le site du manoir de Colmont, le projet d'un lieu de rencontre et de collaboration prend forme, grâce aux rencontres avec les forces vives du territoire et à vos réponses au questionnaire lancé avant l'été.

Afin de construire de tels projets et pour que notre territoire reste dynamique, nous devons soutenir nos entreprises locales. C'est ce que nous continuerons de faire à travers le dispositif d'aides "Impulsion proximité", lancé par la Région Normandie et qui nous permettra d'aider les entreprises locales à se développer.

Nous n'oublions pas celles et ceux qui ont besoin d'aide au quotidien. Nos services travaillent sans relâche afin de permettre aux personnes en perte d'autonomie de rester à domicile. C'est notamment le travail de nos aides à domicile, nos agents de livraison de repas à domicile et de transport à la demande qui oeuvrent chaque jour en ce sens.

Je vous invite maintenant à découvrir le reste des actions de l'intercommunalité dans ce nouveau numéro du Lyons Andelle le mag'. Bonne lecture !

Philippe Gérics,

Président de la Communauté de communes Lyons Andelle



4 PETITE ENFANCE

6 ENFANCE JEUNESSE

8 TRANSPORTS SCOLAIRES

9 SPORT

10 MANOIR DE COLMONT

11 NUMÉRIQUE

12 GRANDS PROJETS

13 CADRE DE VIE



14 ENVIRONNEMENT

16 CULTURE

19 TOURISME

20 CONSOMMER LOCAL

Les vergers d'Orgeville



22 PETITES VILLES DE DEMAIN

23 ECONOMIE / EMPLOI

26 AIDE À LA PERSONNE

34 AGENDA



LYONS ANDELLE LE MAG

ZA La Vente Cartier - Rue Martin Liesse - BP 20 - 27380 Charleval
02 32 49 61 27 - contact@cdcla.fr - www.cdcla.fr

Directeur de la publication : Philippe Gérics

Directeur de la rédaction : Jean-Luc Romet

Directrice générale des services : Aurélie Levasseur

Rédaction : Quentin Quitteville

Rédaction / Mise en page : Charlotte Leledy

Avec la précieuse contribution des services de la Communauté de communes

Dépôt légal : à parution ISSN 2553-7660 | Tous droits de reproduction réservés



ZOOM SUR...

Le Jardin des familles



La halte-garderie "Le Jardin des familles", située à Perriers-sur-Andelle, est un mode d'accueil souple et flexible, pour les enfants de 2 mois et demi à 5 ans, qui répond aux attentes des parents pour un besoin occasionnel ou régulier. L'équipe du Jardin des Familles nous en dit plus.

À qui s'adresse la structure ?

Elle s'adresse à toutes les familles désireuses de disposer de quelques heures d'accueil par semaine pour leur enfant. C'est également une opportunité pour les parents qui souhaitent favoriser la socialisation de leur enfant avant l'entrée à l'école.

Quelles sont les spécificités de cet accueil ?

Le Jardin des familles est un lieu d'accueil encadré par des professionnelles formées à la petite enfance et constitue ainsi un premier pas vers l'école maternelle. Il s'agit d'un espace de vie pensé et aménagé pour favoriser l'éveil, la socialisation et le développement de l'enfant. Il lui permet de rencontrer d'autres enfants et de participer à diverses activités : éveil musical, comptines,

peinture, jeux collectifs, temps d'éveil en extérieur...

D'autre part, comme son nom l'indique, le Jardin des familles dispose d'un grand jardin permettant aux tout-petits de manipuler la terre et la végétation, d'observer la vie souterraine et ainsi d'éveiller leurs sens à la nature.

Proposez-vous également des événements ?

Nous tenons particulièrement à ce que les parents soient impliqués dans cette structure d'accueil, c'est un lieu qui doit répondre à leurs besoins. C'est pourquoi des événements sont organisés régulièrement auxquels les parents sont conviés, tels que la "Fête des Parents" qui a eu lieu jeudi 30 juin 2022. Ce fut l'occasion pour la quinzaine de familles présentes

de partager un temps convivial autour d'un goûter et d'un atelier « manipulation des matières » avec leurs enfants et l'équipe.

Les parents peuvent-ils encore inscrire leur enfant ?

Bien sûr ! Des places sont disponibles pour la rentrée de septembre. Les parents intéressés peuvent se rapprocher du guichet unique petite enfance :

marelle@cdcla.fr
02 32 49 59 08 - 07 48 12 29 74

Halte-garderie **Le Jardin des familles**
10 bis rue de l'église
27910 Perriers-sur-Andelle
Horaires :
lundi : 13h30 - 17h30
mardi et jeudi : 8h30 - 12h
et 13h30 - 17h

mon-enfant.fr

LE SITE DE RÉFÉRENCE POUR LES PARENTS

Retrouvez les différents modes d'accueil situés à proximité de chez vous et effectuez une simulation du coût d'accueil en structure collective sur le site de la CAF mon-enfant.fr.

N'hésitez pas à prendre contact avec le Relais Petite Enfance « La Marelle » qui vous accompagne dans vos démarches.

Vous êtes assistant maternel et vous souhaitez être référencé sur le site mon-enfant.fr ?

Le Relais Petite Enfance *La Marelle* se tient à votre disposition pour vous accompagner dans vos démarches d'inscription et de mise à jour de vos disponibilités..

CONTACT

Relais petite enfance *La Marelle*
07 48 12 29 74 - marelle@cdcla.fr

Fêtes de fin d'année !

La fin d'année scolaire est toujours synonyme de fête dans les structures petite enfance. Entre fête des parents et fête de la musique, le début de l'été rimait avec convivialité !



Jardin des familles



Crèche L'Oisillon



Crèche Récré Andelle



Crèche L'Oisillon



ATELIERS DU RELAIS

Chaque semaine, le Relais Petite Enfance (RPE) *La Marelle* organise des ateliers "Jeu bouge" et des temps d'éveil avec les enfants, parents et assistants maternels du territoire. Ces temps permettent à l'enfant de découvrir de nouveaux espaces, des matières, des jeux et de faire de nouvelles expériences tout en évoluant avec d'autres enfants sous le regard sécurisant de l'adulte.

Pour les ateliers 2022/2023, prenez contact avec le RPE « La Marelle ».

Retour en images

Pendant les vacances d'été, les structures enfance jeunesse de la Communauté de communes ont accueilli les enfants et ados de 3 à 17 ans. Activités en plein air, sportives, manuelles, culinaires... Sorties, séjours... Retour en images sur un été animé !



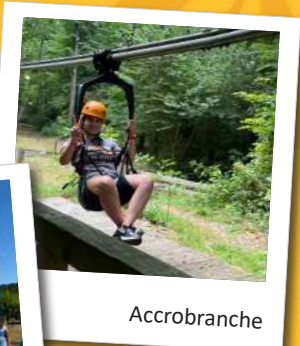
Séjour à Croisy-sur-Andelle



MJ de Romilly-sur-Andelle



MJ de Perriers-sur-Andelle



Accrobranche



Séjour à Brionne



Séjour à Brionne



Séjour à Jumièges



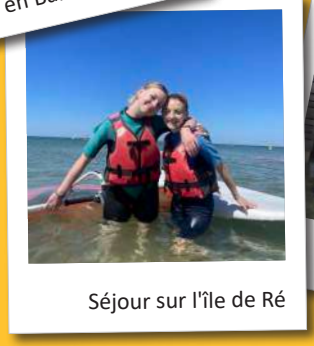
Séjour Pont d'Ouille



Séjour en Baie de Somme



Centre de loisirs à Vascoeuil



Séjour sur l'île de Ré



Séjour à Brionne



CHANTIER JEUNES BÉNÉVOLES

Pour la première fois sur le territoire Lyons Andelle, du 4 au 9 juillet 2022, 15 jeunes ont participé au chantier jeunes bénévoles, coordonné par l'Info Jeunes Lyons Andelle, en partenariat avec la Mission Locale Val-de-Reuil/Louviers/Andelle et l'IME (institut médico éducatif) d'Ecouis. L'objectif : permettre à ces jeunes de s'investir dans un projet environnemental tout en découvrant le territoire Lyons Andelle à travers différentes activités.

Chaque matin, ces 15 jeunes bénévoles âgés de 16 à 25 ans ont nettoyé le sentier de la Fontaineresse à Lyons-la-Forêt, afin de rendre le chemin de randonnée accessible. Pendant une partie de la semaine, l'association *Le Chemin du Halage* était présente avec des ânes pour débarrasser et porter les déchets verts.

Les après-midis étaient consacrés à diverses activités ludiques : équitation, VTT, kayak, tir à l'arc, randonnée avec des ânes...

Alexandre 25 ans, Mathilda 20 ans et Emma 17 ans, reviennent sur leur expérience de jeunes bénévoles :

« Nous avons appris tellement de choses en une semaine ! L'importance de préserver la faune et la flore, le comportement des ânes et des chevaux, comment tirer à l'arc... Le tout sous le soleil, dans une superbe ambiance entre jeunes. C'était une expérience très enrichissante, tant sur le plan personnel que professionnel. Si l'occasion venait à se représenter, nous invitons tous les jeunes du territoire à y participer et à vivre cette expérience unique et valorisante. »

Afin de faire découvrir le résultat de leur travail au public, une balade contée était organisée en fin de semaine, avec le conteur Guillaume Alix.





LES TRANSPORTS SCOLAIRES GRATUITS EN LYONS ANDELLE !

Engagement fort de la Communauté de communes, les transports scolaires restent gratuits pour les élèves résidant dans les 30 communes du territoire Lyons Andelle.

La CDCLA finance l'intégralité du coût des transports scolaires restant à la charge des familles, facturé par la Région Normandie, à savoir 60 € pour un élève de maternelle ou primaire et 120 € pour un collégien ou un lycéen. Le coût total pour la Région est de 1 000 € par an et par élève.

BIEN VIVRE ENSEMBLE DANS LE BUS

De plus en plus d'entorses au règlement régional des transports scolaires de Normandie sont constatées sur les lignes empruntées par les élèves. Pour la sécurité et le respect de tous, nous vous rappelons quelques règles essentielles :

- ✓ il est conseillé d'arriver au point d'arrêt 5 minutes avant l'heure de départ défini ;
- ✓ le port de la ceinture de sécurité est obligatoire, sous peine d'une amende de 135 €. Le conducteur et la Région Normandie ne sont pas responsables du fait qu'un élève ne soit pas attaché ;
- ✓ le conducteur ne doit pas être dérangé par les élèves ;
- ✓ le passager doit rester assis, à sa place, pendant toute la durée du trajet ;

- ✓ le passager ne doit quitter son siège qu'au moment de la descente et se comporter de manière à ne pas gêner le conducteur ;
- ✓ il est formellement interdit de détériorer le véhicule ou de mettre en danger sa sécurité et celle d'autrui ;
- ✓ le passager est tenu de respecter la propreté du matériel.

Tout manquement au respect de ces consignes peut être suivi d'une sanction administrative (avertissement, exclusion du transport...).

Retrouvez le règlement régional des transports scolaires sur le site internet de la Région Normandie : www.nomad.normandie.fr

RESTONS EN CONTACT

LE SAVIEZ-VOUS ?

En cas d'intempéries ou d'incidents entraînant un retard de car, vous pouvez être informés par sms. Pour cela, pensez à renseigner sur le site de la Région Normandie, votre numéro de téléphone et cochez la case "je souhaite recevoir des informations par sms".

INFOS PRATIQUES

Retrouvez les horaires des transports scolaires sur le site de la Communauté de communes : www.cdcla.fr

et sur le site de la région Normandie : www.nomad.normandie.fr

Service des transports scolaires
02 32 49 61 27
transports-scolaires@cdcla.fr

LA FÊTE DU SPORT FAIT SON GRAND RETOUR !

Après 2 ans d'absence, du fait du contexte sanitaire, la fête du sport revient **le samedi 10 septembre 2022 au gymnase de Romilly-sur-Andelle, de 14h à 17h !**

Événement sportif incontournable de la Communauté de communes, la fête du sport regroupe les associations sportives qui œuvrent sur le territoire Lyons Andelle.

Cette fête, rassemblant à chaque édition entre 800 et 1500 personnes, permet à chacune d'entre elles d'appréhender en un clin d'œil la vie associative locale, de rencontrer les bénévoles et de trouver des activités sportives pour la rentrée !

Les associations présenteront leurs disciplines au public tout au long de l'après-midi. Des animations (structures gonflables, borne à selfies, parcours overboard, tir à l'arc, promenade avec des ânes), démonstrations (aïkido, twirling bâton, zumba, hip hop, fitness, foot, hand, tennis, escalade, full contact, gym douce, taïchi...) seront mises en place sur le complexe sportif.

Un programme familial, sportif et convivial !

Entrée libre et gratuite.

+ D'INFOS : www.cdcla.fr - 02 32 49 61 27

14^{ÈME} ÉDITION DES LAURÉATS SPORTIFS

Chaque année, la Communauté de communes valorise et récompense les athlètes ayant obtenu des résultats sportifs, mais aussi les associations et bénévoles qui constituent les forces vives du territoire Lyons Andelle.

Venez nombreux soutenir vos sportifs favoris lors de la 14^{ème} édition des lauréats sportifs, le **vendredi 21 octobre 2022, à 19h30, Salle Calvo de Pont-Saint-Pierre.**



Coups de pouce Coups de ♥

Vous faites partie d'une association ?

La Communauté de communes peut vous soutenir.

Rendez-vous sur le site www.cdcla.fr pour connaître les différentes subventions auxquelles vous pouvez prétendre.



LE MANOIR DE COLMONT

Un peu d'histoire...

Les premiers éléments connus sur l'histoire de Perriers-sur-Andelle datent du XI^{ème} siècle, lorsque les terres de la commune furent données par Guillaume d'Arques, oncle de Guillaume le Conquérant, à l'abbé de Saint Ouen.

Ainsi, les moines de l'abbaye de Saint-Ouen vont diriger ce domaine fermé par un enclos muré avec église, résidence seigneuriale, colombier, corps de ferme, halle...

Le manoir, dans sa forme actuelle, est construit à la fin du XV^{ème} siècle par l'abbé Antoine Bohier. Il s'agissait alors de la demeure rurale d'un seigneur qui laissait l'un de ses représentants gérer le territoire : questions administratives, de défense et de justice. C'est sans doute pour cette raison que l'on peut encore observer des barreaux à l'une des fenêtres.

En 1791, suite à la révolution française, le manoir et ses dépendances sont vendus comme bien nationaux et transformés en ferme, jusqu'en 1996, lorsque la commune devient propriétaire du site. Les sept bâtiments qui composent le site furent remaniés entre les XVII^{ème} et XIX^{ème} siècles. On peut noter le colombier dans un état de conservation remarquable, la halle qui a été rénovée au XX^{ème} siècle, ainsi qu'une ancienne étable, aujourd'hui réhabilitée en maison des jeunes.

Le saviez-vous ? L'ensemble du site est inscrit au titre des Monuments Historiques depuis 2000.

UN PROJET DE TIERS-LIEU : FUTUR LIEU DE RENCONTRES OUVERT À TOUS

Tiers-lieu : kesako ? C'est un lieu créé pour « faire ensemble », renforcer le lien social, pour et avec les citoyens et forces vives d'un territoire. Il peut prendre la forme d'un espace de coworking, d'un café, de salles de réunions, d'espaces d'accès aux droits, de lieux culturels, touristiques, économique, etc.

La Communauté de communes s'interroge actuellement pour déterminer les futurs usages de ce lieu. Cofinancée par la Région Normandie, le Département de l'Eure et le programme européen LEADER, une étude est menée afin de construire ce tiers-lieu avec les habitants et les acteurs du territoire. Pour ce faire, un questionnaire a été diffusé en juin 2022, suivi d'ateliers qui permettront de dresser les lignes de ce futur lieu !

L'étude se penchera également sur les aspects financiers et techniques du projet : bâtiment, coût des réhabilitations, subventions mobilisables, mode de fonctionnement, etc. Les résultats attendus pour l'hiver, devraient permettre aux élus de décider de l'avenir de ce site !



Nouveau service

CONSEILLERS NUMÉRIQUES À VOTRE SERVICE...

Consciente de l'enjeu de l'inclusion numérique, la Communauté de communes Lyons Andelle a rejoint le dispositif "Conseiller numérique", lancé en 2021 par l'État.

Deux conseillères numériques, Lucie Robert (Communauté de communes) et Séverine Frère (Association La Ressource IT) parcourent désormais le territoire pour accompagner les habitants dans la prise en main des outils numériques : utilisation d'un smartphone ou d'un ordinateur, envoi d'e-mails, navigation sur internet, réalisation de démarches en ligne...

Depuis mai 2022, elles vont à votre rencontre dans les communes et vous proposent des **ateliers d'initiations collectifs** ainsi que des sessions d'**accompagnement individuel** pour vous aider dans vos différentes démarches personnelles.

Retrouvez le **planning des interventions des mois à venir sur le site de la Communauté de communes : www.cdcla.fr**



LE SAVIEZ-VOUS ?

Les conseillères numériques vous accompagnent également sur dans la prise en main des services en ligne comme le Portail Familles¹ et l'Espace Numérique de Travail² (ENT) de vos enfants.

¹ Le Portail Familles est un espace en ligne permettant aux familles d'inscrire leurs enfants âgés de 1 mois à 17 ans aux activités proposées par la CDCLA.

² L'Espace Numérique de Travail permet aux parents et élèves d'avoir accès à des services numériques et des informations de l'établissement scolaire tels que les horaires et les emplois du temps, la restauration...



+ D'INFOS

Lucie Robert
lucie.robert@cdcla.fr - 07 48 13 99 61



JUILLET 2022

GENDARMERIE DE FLEURY-SUR-ANDELLE L'AVANCÉE DES TRAVAUX EN IMAGES

Les travaux de construction de la nouvelle gendarmerie de Fleury-sur-Andelle ont débuté en fin d'année 2021. Depuis quelques semaines, vous pouvez voir sa silhouette se dessiner, permettant de se rendre compte de l'ampleur du futur bâtiment qui ouvrira ses portes en 2023. Suivez l'évolution des travaux au fil des mois à travers ce retour en images.



MARS 2022



MAI 2022



JUILLET 2022



JUILLET 2022

DES ROUTES ENTRETENUES *pour la sécurité de tous*

292 C'est le nombre de kilomètres de voies communales entretenus par la Communauté de communes. Elle assure l'entretien de la chaussée, des accotements, des fossés et des ouvrages d'art (ponts).

Depuis le début d'année 2022, la CDCLA a effectué des travaux de réfection de chaussée dans les communes de Perruel, Vascoeuil, Les Hogues, Radepont, Perriers-sur-Andelle, Lyons-la-Forêt, Lilly et Bourg-Beaudouin.

Selon les saisons et besoins, les équipes s'occupent également de l'entretien des panneaux de signalisation, ainsi que du

rebouchage des nids de poule. Le balayage et le fauchage sont confiés à des prestataires extérieurs. Le premier fauchage se limite au dégagement de visibilité et de signalisation nécessaires pour la sécurité, afin de préserver la faune et la flore.

L'objectif de tous ces travaux est de pérenniser le bon état des routes et d'améliorer leur qualité pour garantir la sécurité des usagers.



ENTRETIEN DE VOTRE ASSAINISSEMENT DES TARIFS PRÉFÉRENTIELS

Le suivi des installations d'assainissement non collectif répond à un véritable enjeu de propreté publique et de préservation de l'environnement.

C'est pourquoi, le Service Public d'Assainissement Non Collectif (SPANC) de la Communauté de communes, vous accompagne pour l'entretien de votre installation individuelle.

En effet, la CDCLA a confié pour 4 ans à l'entreprise Maillot la collecte et le traitement des matières de vidange des fossés (septiques, toutes eaux, étanches) et des microstations des particuliers.

Objectif : regrouper les demandes d'entretien pour bénéficier d'un tarif plus intéressant avec une garantie sur la qualité de la prestation par le choix d'une entreprise agréée. Cela simplifie vos démarches et vous permet de profiter de tarifs préférentiels.

Cette prestation comprend la vidange et le nettoyage de la fosse, du bac dégraisseur, du préfiltre... Tous les types de dispositifs d'assainissement peuvent bénéficier de ce service de vidange.

Pour cela, téléchargez le bon de commande sur le site www.cdcla.fr (rubrique cadre de vie - assainissement) ou contactez le SPANC qui vous transmettra tous les renseignements sur le fonctionnement et les tarifs du service.



Chaque usager reste libre de recourir au prestataire agréé de son choix. Vous pouvez retrouver la liste des entreprises agréées par la Préfecture de l'Eure sur le site de la CDCLA.

⚠️ CONTRÔLE DE BON FONCTIONNEMENT

Afin d'en garantir le bon fonctionnement, le propriétaire d'une installation d'assainissement non collectif doit assurer l'entretien régulier de son équipement. Un contrôle de bon fonctionnement est effectué tous les 10 ans. Un particulier refusant ce contrôle s'expose à des poursuites pénales et une pénalité de 120 € par an.

+ D'INFOS

SPANC : 02 32 68 34 46
spanc@cdcla.fr

RENDEZ-VOUS DURABLES

Forts de leur succès en 2021, les Rendez-vous durables reviennent pour une deuxième édition dimanche 25 septembre 2022, de 9h30 à 18h, au Manoir de Colmont, à Perriers-sur-Andelle.

Vous souhaitez participer à la préservation de l'environnement mais vous ne savez pas comment vous y prendre ? Les gestes pour protéger notre planète n'ont plus de secret pour vous ? Que vous soyez amateurs ou chevronnés des pratiques écologiques, cet événement est fait pour vous !

AU PROGRAMME

MARCHÉ DE PRODUCTEURS LOCAUX

Toute la journée, de nombreux exposants vous présenteront, sous la halle, des produits issus de circuits courts.

FRESQUE DU CLIMAT

▶ 9h30-12h : réalisez une *Fresque du Climat*, dans la maison des jeunes située à Perriers-sur-Andelle. Sans culpabiliser, venez comprendre l'essentiel des enjeux climatiques pour passer à l'action.

CONFÉRENCES

- ▶ 14h-15h : "S'engager dans l'agriculture biologique" par la ferme Dubos
- ▶ 16h-17h : "la biodiversité en Lyons Andelle" par le Conservatoire des espaces naturels de Normandie.



Tout public | Gratuit | Restauration sur place
Programme complet : www.cdcla.fr
+ d'infos : contact@cdcla.fr - 02 32 49 61 27



2^e ÉDITION
Dimanche 25 septembre 2022
De 9h30 à 18h
Au Manoir de Colmont à Perriers-sur-Andelle



ATELIERS TOUTE LA JOURNÉE

- ▶ Réalisation d'un arbre d'engagement aux pratiques vertueuses où chacun pourra partager ses pratiques.
- ▶ Fabrication de boules de graines qui permettent de faire pousser des fleurs de façon ludique où vous le souhaitez.
- ▶ Fabrication d'éponges à partir de tissus usés tels que les chaussettes orphelines.
- ▶ Fabrication de produits d'entretien et cosmétiques maison.
- ▶ Bonnes pratiques concernant le compostage et le paillage.
- ▶ Rempotage et semis de plantes.



ET EN PRIME ! ...

La Communauté de communes ouvrira sa saison culturelle pendant les rendez-vous durables !

En plus de toutes ces animations, des SPECTACLES vous seront proposés. Une journée de fête vous attend !

+ d'infos page 16.

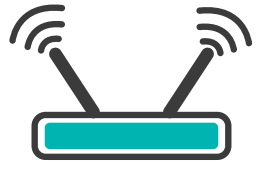


DES GESTES SIMPLES POUR UN NUMÉRIQUE RESPONSABLE

L'ÉCO GESTE

Les appareils numériques (smartphone, ordinateur, tablette...) font partie intégrante de notre quotidien. Ils sont devenus indispensables à l'ensemble de nos pratiques professionnelles et personnelles. Quels sont les impacts du numérique sur l'environnement ? Épuisement des ressources naturelles, multiplication des déchets électroniques, augmentation des émissions de gaz à effet de serre responsables du réchauffement climatique...

Pour réduire son empreinte environnementale, chacun de nous peut contribuer à rendre le numérique plus responsable en adoptant des éco gestes simples au quotidien !



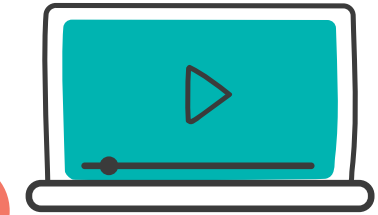
LE SAVIEZ-VOUS ?

Une box internet consomme entre 150 et 300 kWh par an, soit l'équivalent de la consommation d'un réfrigérateur.



1 LIMITEZ L'IMPACT ENVIRONNEMENTAL DE LA FABRICATION DES APPAREILS NUMÉRIQUES

en privilégiant les appareils reconditionnés et/ou d'occasion, en achetant des appareils qui disposent de labels environnementaux (EPEAT, TCO Certified) ou en recyclant vos vieux appareils pour que certaines pièces électroniques puissent être réutilisées.



2 PROLONGEZ LA DURÉE DE VIE DES APPAREILS GRÂCE À UN BON ENTRETIEN

en protégeant vos appareils et leurs systèmes avec l'installation d'un antivirus et l'utilisation de navigateurs sécurisés.



3 RÉDUISEZ VOTRE CONSOMMATION D'ÉNERGIE

en débranchant vos appareils quand vous vous absentez (console, télévision, box internet).



BON À SAVOIR

Un e-mail avec une pièce-jointe de 1Mo émet environ 20 grammes de CO₂, soit l'équivalent de la consommation électrique d'une ampoule de 60W pendant 25 minutes.



Pensez à trier régulièrement votre boîte mail notamment en vous désabonnant des newsletters que vous ne lisez pas afin de ne pas recevoir de mails inutilement.

POUR ALLER PLUS LOIN

Rendez-vous sur : www.longuevieauxobjets.gov.fr



2022
OUVERTURE DE SAISON
culturelle
2023

DIMANCHE 25 SEPTEMBRE 2022

À PERRIERS-SUR-ANDELLE - SITE DE COLMONT (RUE DE L'ANDELLE)

La Communauté de communes vous invite à venir partager un moment festif et convivial lors de son ouverture de saison culturelle.

AU PROGRAMME

À 12H30 & 17H

Fantaisies Kikiristanaises
Fanfare

Laissez-vous aller et recevez un service complet de haute classe offert par la fanfare *Impérial Kikiristan*, un orchestre capable des performances les plus folles et inattendues. Tout terrain, cette formation caméléon sublime chaque manifestation avec humour, sérénades, solos frénétiques et chorégraphies. Le service impérial de sa majesté fait monter le standing de toute fête en partageant les saveurs de l'accueil traditionnel du Kikiristan...



i Tout public | Gratuit
Restauration sur place
+ d'infos : 02 32 49 61 27
contact@cdcla.fr - www.cdcla.fr

À 15H

One shot · Cirque de rue

Cool comme le blues, nerveux comme le rock, ce spectacle revisite les vieux standards du cirque tout en liberté décomplexée. Rythmés avec de la musique en live, les mouvements dansés se mêlent entre manipulation de haches et acrobaties au mât chinois.

Même jour, même lieu...

Découvrez les **Rendez-vous durables** qui se dérouleront sur le même site, de 9h30 à 18h. Profitez du marché de producteurs locaux, de conférences, d'ateliers...

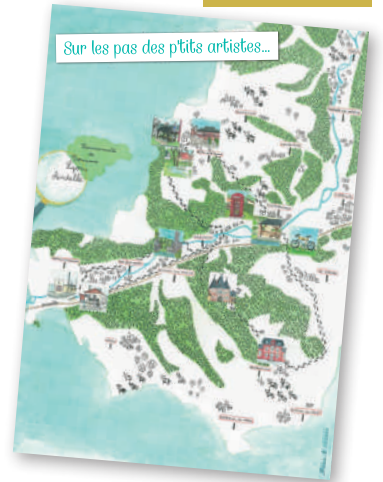
Programme page 14.

SUR LES PAS DES P'TITS ARTISTES...

En début d'année 2022, plusieurs artistes des compagnies *LKSIR*, *Le K*, *Bill Torpille*, *Lady M* et le musicien Nicolas Lelièvre sont intervenus dans sept classes des écoles de Bourg-Beaudouin, Bacqueville, Fleury-sur-Andelle et Romilly-sur-Andelle. Avec les élèves, ils ont créé des œuvres éphémères que vous pouvez découvrir au détour d'une rue, sur un mur, ou dans un lieu improbable dans ces communes.

Afin de valoriser leur travail, une carte référençant les lieux où se situent les œuvres artistiques a été réalisée. Vous pouvez la télécharger sur le site : www.cdcla.fr.

Vous y découvrirez également tous les projets des élèves : des contes à lire et à écouter, des photos, des interviews des artistes, des vidéos...



Retour sur la clôture de saison culturelle

Samedi 11 juin 2022, un air de mystère flottait au Château Saint Crespin, à Lorleau... Sur le thème du Polar, les deux compagnies en résidence *Bill Torpille* et *La Dissidente* avaient carte blanche pour organiser la clôture de saison culturelle.

Musique, théâtre, cirque, lectures, énigmes, expo... À travers la loupe des artistes, les 400 spectateurs ont dégusté du Polar à toutes les sauces ! Dans la galerie Adrienne Desbiolles, les visiteurs ont pu admirer l'exposition de *Cadavres exquis*, créée par les CM1 de l'école de Bourg-Beaudouin, et assister au remake du film *La mort aux trousses*, un court-métrage réalisé par les collégiens de Fleury-sur-Andelle, à retrouver sur le site : www.cdcla.fr

ARTISTES À DOMICILE !

C'est inédit ! Pour cette nouvelle saison culturelle, placée sous le signe de la radio, les compagnies en résidence *Bill Torpille* et *La Dissidente* créeront une pièce radiophonique en tournée chez vous, dans votre maison ou votre appartement !



Trois stages radiophoniques ouverts à tous seront également organisés avec les compagnies :

- ▶ création d'un feuilleton radiophonique,
- ▶ fabrication d'un jingle, bruitage, bande son,
- ▶ atelier plastique "enseigne et affiche".

Les dates et lieux seront déterminés en fonction des inscriptions.

Enfin, les artistes iront également à la rencontre des écoliers et collégiens pour créer avec eux une mini-fiction radiophonique et une "radio-remake" du cinéma français d'après-guerre.

Vous souhaitez accueillir les compagnies le temps d'une soirée en invitant vos voisins, votre famille ou vos amis ?

Vous souhaitez participer aux stages radiophoniques ?

Inscrivez-vous dès maintenant : contact@cdcla.fr - 02 32 49 61 27

Demandez le programme !

Concert, théâtre, cirque...
Retrouvez la programmation culturelle dans l'agenda, page 34.

Journées du patrimoine & du matrimoine

17 & 18 SEPTEMBRE 2022

Le week-end du 17 et 18 septembre 2022, à l'occasion des journées européennes du patrimoine et des journées du matrimoine, la CDCLA vous propose de (re)découvrir les richesses du territoire Lyons Andelle à travers de nombreuses activités.



SAMEDI 17 SEPTEMBRE

VISITE GUIDÉE DE LYONS-LA-FORÊT



- 🕒 Départ à 10h
- 📍 De l'Office de tourisme Lyons Andelle

En faisant le tour de l'ancienne motte féodale construite à l'initiative du duc de Normandie Guillaume Le Conquérant, vous découvrirez comment, au cours du temps, ce village situé au cœur de la forêt a pu accueillir des personnalités prestigieuses et préserver son charme ancestral et ses fameuses maisons à colombages.

VISITE GUIDÉE DE BEAUFICEL-EN-LYONS

- 🕒 Départ à 14h30
- 📍 De l'église de Beauficel-en-Lyons

Partez à la découverte de ce charmant village et de son église classée monument historique, dont le clocher a été entièrement rénové en 2021.

Gratuit. Sur réservation auprès de l'Office de tourisme.



DIMANCHE 18 SEPTEMBRE

- 📍 Usine Tron et Berthet à Pont-Saint-Pierre
- 5 rue des Hautes rives
- 🕒 De 14h à 18h

SPECTACLE DE DANSE "FIBRE"

- 🕒 15h (durée : 35 min.)
- Tout public à partir de 6 ans.

Interprété par la compagnie Dakipaya Danza.

"Fibre" est une plongée dans l'industrie du textile d'hier, d'aujourd'hui et peut-être de demain. C'est un parallèle entre l'univers des fileuses de soie, et notre monde contemporain, entre humains et économie.



PERFORMANCE DESSINÉE "LES USINES FABULÉES"

- 🕒 16h
- Par le collectif HSH Crew.
- Création en live d'un dessin sur un des murs de l'usine par les artistes du collectif HSH Crew, en écho au court métrage « Idéale » tourné dans l'usine Tron et Berthet, où étaient fabriquées des selles.

Gratuit. Entrée libre.

LES ANIMATIONS DE L'OFFICE DE TOURISME

1^{ER} OCTOBRE - 17H30

"Sur les traces des animaux"

- 📍 Forêt domaniale de Lyons

Accompagné par Quentin Brandy-Caudron, guide nature, apprenez à déceler les indices du passage des animaux de la forêt et à reconnaître leurs différentes empreintes.

15 OCTOBRE - 14H30

"À la découverte des champignons"

- 📍 Forêt domaniale de Lyons

L'occasion de se familiariser avec les champignons et leur milieu naturel forestier dans la majestueuse forêt de Lyons. Le mycologue Loïc Gélard vous accompagnera dans la découverte du monde fascinant des champignons : formes, couleurs, odeurs...



22 OCTOBRE - 14H30

Visite guidée "Lyons fait son cinéma"

- 📍 Lyons-la-Forêt

Découvrez pourquoi Claude Chabrol et Jean Renoir avaient choisi Lyons-la-Forêt pour y tourner leurs adaptations du roman de Flaubert, *Madame Bovary*.

23 OCTOBRE - 14H30

Balade contée

- 📍 Arboretum de Lyons

Corinne Romain-Sonove, conteuse de la compagnie *Histoire de Dire*, vous invite à découvrir cinq contes réadaptés de différentes régions du monde à l'arboretum de Lyons.



29 OCTOBRE - 15H

Balade gourmande

- 📍 Les Hogues

L'Office de tourisme vous propose un menu complet et équilibré associant culture, nature et gastronomie. Accompagné par Michel Méline, guide nature, vous effectuerez la randonnée "Boucle de Saint Mathurin" de 6,5 km et visiterez notamment l'église Saint Mathurin, le tout clôturé par une dégustation de produits du terroir.

TARIFS

Visite guidée du 22/10 :
Réduit : 4€ / Adulte : 5€

-12 ans : gratuit

Autres animations :

Réduit : 5€ / Adulte : 7€

-12 ans : gratuit

Réduction de 1€ pour les titulaires du Pass patrimoine (pour les habitants du territoire Lyons Andelle à demander à l'Office).

Sur inscription
auprès de l'Office de tourisme.



Nouvel espace boutique

Au cours de la saison touristique 2022, l'Office de tourisme Lyons Andelle a fait peau neuve avec un nouvel espace boutique.

« Nous souhaitons moderniser l'accueil de l'Office, aussi bien du côté de l'information touristique que de la boutique. De nombreuses brochures sont à disposition des visiteurs que nous accueillons et renseignons. Ce nouvel espace permet également de mieux valoriser les produits de nos partenaires locaux » se réjouit Aline Bachelet, vice-présidente en charge du tourisme.

Le saviez-vous ?

La forêt fait partie intégrante du territoire Lyons Andelle et de son identité. C'est pourquoi une grande partie du mobilier a été réalisée en bois de hêtre de la forêt de Lyons.

+ D'INFOS

Office de tourisme Lyons Andelle
25 bis place Benserade
27480 Lyons-la-Forêt
02 32 49 31 65
info@lyons-andelle-tourisme.com
www.lyons-andelle-tourisme.com



Privilégier les circuits courts, c'est faire le choix de consommer des produits frais, de saison et de qualité. Moins d'intermédiaires, moins de kilomètres parcourus, ils permettent également de soutenir les producteurs locaux et de découvrir leur savoir-faire.

Aujourd'hui, rencontre avec François-Pierre Béguin, gérant de l'exploitation agricole « Les Vergers d'Orgeville » située à Flipou.

LES VERGERS D'ORGEVILLE

Depuis quand votre production cidricole existe-t-elle ?

François-Pierre Béguin : Chez les Béguin, la production de cidre et de jus de pomme, c'est une histoire d'amour. Mes parents ont lancé la production cidricole au début des années 1990. J'étais, à ce moment-là, ingénieur dans une entreprise agroalimentaire située en Bretagne. Puis, il y a 11 ans, j'ai décidé de reprendre l'exploitation et ainsi, de faire perdurer la tradition familiale.

Aujourd'hui, nous disposons d'un hectare de pommes à couteau et de neuf hectares de pommes à cidre, soit une quinzaine de variétés différentes.



Quels produits proposez-vous ?

F.P.B. : À partir des pommes de nos vergers, nous produisons du cidre brut, demi-sec ainsi que du jus de pomme. Nous proposons également une douzaine de variétés de pommes à couteau, à saveurs différentes (douces, acidulées, à croquer ou à cuire...) en vente de septembre à mars. De quoi satisfaire toutes les papilles !

L'intégralité de nos produits est transformée sur place en adoptant une culture raisonnée pour garantir sa qualité.



Quelles sont les particularités de votre boutique ?

F.P.B. : Notre vente de cidre en vrac est assez atypique, mais très appréciée. Le principe est simple : les clients viennent avec leurs propres contenants et les remplissent eux-mêmes sur notre exploitation. Une formule écologique qui évite le gaspillage de bouteilles en verre, et économique car la vente en vrac revient 3 fois moins cher qu'une bouteille de cidre. Et puis, c'est un moment convivial que nous aimons partager avec nos clients !

Autre particularité, nous avons aménagé notre point de vente au cœur de la cave, ce qui permet aux clients de découvrir la fabrication du cidre et d'échanger avec le producteur.

Vous organisez parfois des événements pour faire découvrir votre exploitation.

Quand aura lieu le prochain ?

F.P.B. : Du 10 octobre au 5 novembre, chaque lundi et jeudi, de 9h à 12h et de 13h30 à 16h30, nous invitons le public à venir nous rendre visite lors de notre « pressage traditionnel » à partir de notre machine à presse, en activité depuis 1945 !

Il est préférable de téléphoner avant de vous déplacer. Les dates et horaires sont susceptibles d'être modifiés en fonction des conditions climatiques.



L'abus d'alcool est dangereux pour la santé. À consommer avec modération.



LES VERGERS D'ORGEVILLE

5 chemin des Prés Orgeville - 27380 Flipou

Contact :

02 32 49 72 31 - fpbeguin@wanadoo.fr
 www.vergers-d-orgeville.com

Horaires :

- ♦ Vendredi : 9h-12h et 14h-18h
- ♦ Samedi : 9h-12h et 14h-17h



ZOOM SUR...

La réhabilitation de l'Eglise Saint-Nicolas

Les brèves éco.

Retrouvez dans cette rubrique toutes les entreprises nouvellement créées ou reprises sur le territoire Lyons Andelle.

SERRURERIE CLOTURES De L'ANDELLE

SERRURERIE CLÔTURES DE L'ANDELLE

ROMILLY-SUR-ANDELLE

Installé à Romilly-sur-Andelle depuis février 2022, David Grenet propose de poser vos clôtures de tous types : panneaux rigides, occultants, etc. Il réalise également des travaux de serrurerie et de soudure.

CONTACT : 06 35 56 50 28
andelle.clotures27@outlook.fr
4 Sente de la planche du Moulin Cabot - 27610 Romilly-sur-Andelle



VINS SUR VINGT ROMILLY-SUR-ANDELLE

Aline Boulang et Cédrik Huber se sont spécialisés dans la vente de vins. Installés à Romilly-sur-Andelle depuis mai 2022, ils proposent des dégustations et de la vente à domicile. L'occasion de découvrir des vins rouges, rosés et blancs lors d'un moment convivial.

CONTACT : 02 32 48 43 24
vinssurvingt1@orange.fr
166 rue Blingue
27610 Romilly-sur-Andelle



JMRP INDUSTRIES FLEURY-SUR-ANDELLE

L'entreprise JMRP, localisée à Fleury-sur-Andelle, termine actuellement la construction d'un nouveau bâtiment sur son site. D'une superficie de 1 000 m², celui-ci lui permettra de développer une activité d'usinage de grandes dimensions et ainsi créer une dizaine d'emplois dans les années à venir.

CONTACT : 02 32 68 33 44 -
contact@jmrp.fr - www.jmrp.fr
9 Rue Augustin Léonard
27380 Fleury-sur-Andelle

PAPA ET PRIMEUR CHARLEVAL



Suite à une reconversion professionnelle, Romuald Brasil s'est lancé en juillet 2022 comme primeur à Charleval. Soucieux de la qualité gustative de ses produits et de leur éthique de fabrication, il vous offre une sélection rigoureuse de fruits et légumes frais, boissons, fromages, etc.

CONTACT : 06 32 28 17 03
papaetprimeur@gmail.com
30 Grande Rue - 27380 Charleval

MONSIEUR'K

MONSIEUR'K PONT-SAINT-PIERRE

S'appuyant sur 11 années d'expérience, Quentin Ramaugé a ouvert en août 2022 son salon de coiffeur barbier sur la commune de Pont-Saint-Pierre. Au-delà d'un service de coupe et d'entretien, vous pouvez y bénéficier d'un véritable travail de création : remodelage de la barbe, mise en forme de moustache, etc. Des produits cosmétiques adaptés y sont également proposés à la vente.

CONTACT : 06 73 07 17 25
monsieurk27360@gmail.com
6 Place du Square Philbert
27360 Pont-Saint-Pierre

CHIFFRES CLEFS

105 361 € HT
Coût total du projet

▷ **42 145 €**
financés par l'Etat (DETR)

▷ **35 224 €**
financés par le Département
(dans le cadre du dispositif Mon village, mon amour)

▷ **27 992 €**
financés par la commune de Pont-Saint-Pierre



LE SAVIEZ-VOUS ?

L'édifice date du XII^e siècle. Les deux chapelles à abside et une tour à l'ouest ont été rajoutées en 1846 par l'architecte rouennais Elie Courtonne.



L'église Saint Nicolas bénéficiera bientôt de travaux d'embellissement et de mise en sécurité !

Récemment ouverte au public dans le cadre de Pierres en Lumières, l'église Saint Nicolas va faire l'objet de nombreux travaux : mise aux normes du système électrique, des détecteurs de feu et du paratonnerre, installation d'un système de vidéosurveillance et d'une alarme, restauration des cloches, remplacement de l'éclairage par des LED, renforcement des contreforts et de la façade.

Ce projet bénéficie du cofinancement de l'Etat et du Département, un soutien qui permettra d'ouvrir plus régulièrement l'édifice aux visiteurs et aux curieux !



LES BOÎTES À PIZZA BACQUEVILLE

Depuis mai 2022, Laura et Thomas Lambert proposent des pizzas à emporter à Bacqueville. Préparant eux-mêmes leur pâte, ils fabriquent des pizzas cuites au feu de bois trois jours par semaine (les mardis, vendredis et samedis) et à l'occasion d'événements particuliers (match de rugby, football, etc.).

CONTACT : 06 01 10 48 53 -
gtrb26@hotmail.fr
17 route de Bonnemare
27440 Bacqueville



NOUVEAU

De l'or pour la Maison Frion



© Photo : L'Impartia

Lors de la 28^{ème} édition du Championnat de France du Fromage de tête, jeudi 21 avril 2022, la Maison Frion, charcutier-traiteur, a reçu la Médaille d'Or parmi une soixantaine de participants !

Depuis son installation en mars 2021, les récompenses se succèdent pour la Maison Frion : pour leur boudin blanc, avec la mention d'honneur national lors du concours international, mais aussi pour leur pâté en croûte avec une médaille de bronze lors des championnats de France Saint-Antoine.

MAISON FRION

📍 58 grande rue - 27380 Charleval

📅 Horaires :

- ♦ Du lundi au vendredi : 8h-13h30 et 15h-19h30
- ♦ Samedi : 8h-19h30
- ♦ Dimanche : 8h-12h30
- ☎ 02 32 49 01 67

"IMPULSION PROXIMITÉ" DES AIDES POUR DÉVELOPPER LES PETITES ENTREPRISES

Les périodes d'urgence sanitaire ont montré l'importance de soutenir les petites entreprises, et en particulier les artisans et les commerçants.

Ainsi depuis janvier 2022, la Communauté de communes et la Région Normandie se mobilisent avec un nouveau dispositif d'aides financières : **Impulsion Proximité**, à destination des commerçants et artisans. L'objectif est de favoriser et de soutenir financièrement leurs investissements, qu'ils soient matériels ou immatériels.

L'aide régionale sera apportée sous forme d'un prêt à taux zéro sans garantie, d'un montant maximum de 50 000 €. Une subvention complémentaire à hauteur de 10% du prêt accordé (jusqu'à 5 000 € supplémentaires), sera octroyée par la CDCLA.

Vous êtes artisan ou commerçant et vous souhaitez vous développer sur le territoire Lyons Andelle ? Vous pouvez peut-être bénéficier de ce dispositif !

Pour faire votre demande, rendez-vous sur le site de l'AD Normandie : www.adnormandie.fr, rubrique « Soutien aux artisans, commerçants et aux entreprises de proximité ».

CONDITIONS D'ÉLIGIBILITÉ

- ✓ Avoir un projet de développement,
- ✓ Être implanté sur le territoire Lyons Andelle,
- ✓ Avoir moins de 50 salariés,
- ✓ Avoir un chiffre d'affaires annuel inférieur à 10 millions d'euros.



+ D'INFOS

AD Normandie
02 31 53 34 40

CONTRAT ENGAGEMENT JEUNE

Vous avez entre 16 et 25 ans, sans formation, ni emploi depuis plusieurs mois et vous souhaitez trouver votre voie ?

Le contrat d'engagement Jeune (CEJ) est fait pour vous !

Lancé en mars 2022 par le Gouvernement, le CEJ est un parcours entièrement personnalisé qui peut durer de 6 à 12 mois, pour vous aider à définir votre projet professionnel et à trouver un emploi.

À la signature du contrat, vous bénéficierez notamment :

- de points réguliers avec votre conseiller jusqu'à ce que vous accédiez à un emploi durable* ;
- d'ateliers collectifs avec d'autres jeunes pour partager vos expériences* ;
- d'ateliers individuels pour travailler votre lettre de motivation et votre CV* ;
- de stages et d'immersions en entreprise pour découvrir différents métiers* ;
- d'une allocation pouvant aller jusqu'à 500 € par mois en fonction de vos ressources et à condition de respecter les engagements.

*Les ateliers et rendez-vous avec votre conseiller se tiendront sur le territoire Lyons Andelle.

Où me rendre pour bénéficier du CEJ ?

► Mission locale

Rue Martin Liesse - 27380 Charleval
☎ 02 32 49 90 09 ✉ mission.locale@mlv2a1.fr

► Pôle Emploi

30 Rue de Riegelsberg - 27140 Gisors ☎ 3949
& permanences à la Communauté de communes (Charleval)

+ D'INFOS : www.1jeune1solution.gouv.fr
rubrique « Aides et accompagnement »



LES RENDEZ-VOUS DE L'EMPLOI & DE LA FORMATION

JEUDI 10 NOVEMBRE 2022

La Communauté de communes organise **Les 3^e rendez-vous de l'emploi et de la formation**, jeudi 10 novembre 2022, au siège de la Communauté de communes, à Charleval. Lors de cette matinée, les demandeurs d'emploi rencontreront les entreprises du territoire, échangeront également avec elles sur les postes à pourvoir et pourront remettre leur CV en mains propres. Des organismes de formation présenteront les programmes locaux de qualification.

Les candidats peuvent compter sur leurs conseillers Pôle Emploi et la Mission Locale en amont des **Rendez-vous de l'emploi et de la formation** pour rédiger et optimiser leur CV selon les postes visés.

Recruteurs locaux, vous pouvez réserver gratuitement un stand en complétant une fiche disponible sur : www.cdcla.fr

RENDEZ-VOUS DE L'EMPLOI

JEUDI 10 NOVEMBRE 2022

9H30-12H30

au siège de la CDCLA à Charleval

Entrée libre et gratuite



Exemple de repas proposé par la Communauté de communes

LIVRAISON DE REPAS À DOMICILE

Le service de livraison de repas à domicile de la Communauté de communes est accessible à tous les habitants du territoire Lyons Andelle, sans condition d'âge ni de ressources, en situation de perte d'autonomie pour faire ses repas, durant une période courte ou prolongée. Il permet de bénéficier d'une alimentation équilibrée, variée et de qualité.

Plusieurs menus sont proposés chaque jour, dont des menus

adaptés aux régimes spécifiques : sans sel, sans sucre ajouté...

Les repas sont confectionnés et conditionnés par un professionnel de la restauration. Ils comprennent :

- ✓ une entrée et une soupe (ou une deuxième entrée) ;
- ✓ une viande ou un poisson ;
- ✓ un légume ou un féculent ;
- ✓ un produit laitier ;
- ✓ un dessert ou un fruit ;
- ✓ un goûter ;
- ✓ une demi-baguette.

Les livraisons s'effectuent du lundi au vendredi, entre 8h30 et 13h. Les repas du week-end sont livrés le vendredi et ceux d'un jour férié sont livrés la veille.

Tarif : 9,30€ par personne.

+ D'INFOS

Service livraison
de repas à domicile

02 32 49 61 27
contact@cdcla.fr

TRANSPORT À LA DEMANDE

Le transport à la demande est proposé, du lundi au vendredi de 14h à 16h, afin de vous conduire où vous le souhaitez sur le territoire de la CDCLA*.

Ce service est gratuit pour les personnes bénéficiaires du service d'aide à domicile ou livraison de repas de la CDCLA, sans véhicule personnel ou dans l'incapacité de conduire.

Renseignement et réservation :
02 32 49 61 27.

* Déplacements en dehors du territoire: 43 centimes/km.



UNE FORMATION RÉMUNÉRÉE POUR DEVENIR ASSISTANT(E) DE VIE AUX FAMILLES



Pour la 3^{ème} année consécutive, à l'initiative de la CDCLA, une formation financée par la Région Normandie et rémunérée par Pôle Emploi s'est déroulée à Fleury-sur-Andelle.

La formation au titre d'Assistant(e) de Vie aux Familles (ADVf), dispensée par le Greta Vallée de Seine, permet de travailler auprès des personnes âgées ou dépendantes ainsi que les enfants, à domicile ou en structure.

À l'issue des 6 mois de formation, 3 des 11 stagiaires diplômées ont été recrutées par la Communauté de communes. Pour plus de renseignements sur les prochaines sessions de formation, contactez la Communauté de communes : 02 32 49 61 27.

ZOOM SUR...

LES PERMANENCES FRANCE ALZHEIMER

À compter de septembre 2022, la Communauté de communes Lyons Andelle et l'association France Alzheimer organisent des permanences à la Maison de santé de Charleval.

Ouvertes à tous, l'objectif est de créer un moment d'échange et d'écoute pour les aidants et proches de personnes atteintes de la maladie d'Alzheimer et de troubles neurodégénératifs apparentés.



PERMANENCES
FRANCE ALZHEIMER

📅 Premier mardi de chaque mois

🕒 de 14h à 17h

📍 à la Maison de santé Lyons Andelle
1 rue du Catelier - Charleval

PRÉSENCE VERTE *votre partenaire sécurité*

Présence verte est un service de téléassistance fonctionnant 24H/24 et 7j/7.

Ce système, simple d'utilisation, permet de déclencher une alarme en cas de nécessité (chute, malaise, intrusion au domicile...) et ainsi de s'assurer de secours rapides.

Par simple pression sur le déclencheur porté autour du cou ou du poignet, l'alerte est transmise à la centrale d'écoute de Présence Verte qui envoie immédiatement les secours adaptés.

Le saviez-vous ?

La convention signée entre la Communauté de communes Lyons Andelle et Présence verte vous permet de bénéficier des frais d'installation offerts, soit 45 €.

Pour toute personne souhaitant bénéficier du dispositif, rendez-vous à la Communauté de communes Lyons Andelle, à Charleval, pour retirer un dossier.

Un abonnement mensuel, à partir de 21,90€, est à prévoir.

Ces frais peuvent être pris en

charge, partiellement ou en totalité, par le Département de l'Eure, les Caisses de retraites et certaines communes.



+ D'INFOS

Communauté de communes
Lyons Andelle
02 32 49 61 27 - contact@cdcla.fr



1 · AMFREVILLE-LES-CHAMPS

DÉFENSE INCENDIE

La défense incendie a été mise aux normes dans le village avec l'aide du Département et de la Préfecture.

En plus des trois mares, 4 poteaux ont été rajoutés, rue de la Mairie, route des Andelys et rue du Pavillon.

4 bâches ont été posées : 2 chemins du Palis, 1 chemin d'Ecouis et 1 rue des Pérelles.

Tout ce dispositif permet ainsi de respecter les normes de sécurité.



2 · CHARLEVAL

1^{ère} PIERRE LOGEMENTS SENIORS

Le 2 juillet avait lieu la pose de la 1^{ère} pierre de 9 logements en présence du député, des conseillers régionaux et départementaux et de la vice-présidente de Mon Logement 27.

Initié en 2019, ce projet vise à construire 9 logements adaptés aux personnes âgées, à mobilité réduite, labélisés Haute Sécurité Santé et bénéficiant de loyers maîtrisés. Financées par Mon Logement 27 et le Département de l'Eure, grâce à la cession du terrain à 1 € par la commune, ces résidences sont réalisées par NCL Architectes. La fin des travaux est prévue au 2nd semestre 2023.

3 · LYONS-LA-FORÊT

PLUS BEAUX VILLAGES DE FRANCE

C'est à Salers (Cantal) que l'association "Les Plus Beaux Villages de France" a fêté ses 40 années d'existence. Pour la circonstance, les Maires des 164 villages ont ceint leur écharpe sur la place principale de Salers.

Thierry Plouvier (1^{er} rang, 3^{ème} de gauche à droite) représentait Lyons-la-Forêt, un des adhérents de la première heure de cette association qui contribue au rayonnement de notre communauté.



4 · ROMILLY-SUR-ANDELLE

5^e ROMILLY DES ARTS

Vendredi 10 juin 2022, la commune a organisé la 5^{ème} édition de Romilly des Arts. De nombreuses activités artistiques et animations ont été proposées aux enfants sur la place Edmond : concours de dessin, atelier peinture, coloriage, corso fleuri, cuisine. Toutes ces activités ont été possibles grâce à la bibliothécaire, aux enseignants et à de nombreuses associations romilloises : MJC Aler, la Passerelle, le Comité des fêtes, Détente et Découverte, les Mômes riders, l'Amicale du Personnel et les Restos du Cœur.

La soirée s'est terminée autour d'un grand pique-nique partagé en musique avec l'association Vagabondages et l'Orchestre d'Harmonie.



5 · FLEURY-LA-FORÊT

PIERRES EN LUMIÈRES

La commune, en partenariat avec le Comité des Fêtes, a participé pour la première fois à cet événement proposé par le Département de l'Eure et la Fondation du Patrimoine. Un parcours découverte de l'église était proposé, avec un cheminement en bougies et les vitraux éclairés. Un marché nocturne des circuits courts a été organisé, accompagné d'un concert de jazz et d'une tombola sur le thème du patrimoine. L'association « La Fabrique du Pré » présente sur la commune a également mis en lumière son jardin et proposé une exposition de photos et peintures ainsi que des lectures de poésies et nouvelles.



6 · PONT-SAINT-PIERRE

"LA BELLE ÉPOQUE"

Le club "Amitié culture et loisirs" a changé de nom, c'est désormais "La belle époque". À ses nombreuses activités viennent s'ajouter une activité confection/couture.

Le 18 juin dernier, devant le public, en l'église de Pont-Saint-Pierre, le club des Anciens "La belle époque" et sa chorale "Chor'Andelle" ont interprété quelques chansons de leur répertoire au profit de la restauration de l'église.

Contact : M^{me} Michèle BAUCHE - 06 77 30 96 79

COMMUNAUTÉ DE COMMUNES LYONS ANDELLE

ZA la Vente Cartier - rue Martin Liesse - Charleval

☎ 02 32 49 61 27
 ☎ 02 32 49 59 49
 ✉ contact@cdcla.fr
 @ www.cdcla.fr
 📌 www.facebook.com/cdcla.fr

HORAIRES :

Du lundi au jeudi : 8h30 - 12h30 / 13h30 - 17h30
 Le vendredi : 8h30 - 12h30 / 13h30 - 16h30



• LES MAIRIES DU TERRITOIRE

AMFREVILLE-LES-CHAMPS

Maire : Joël CORDIER, délégué communautaire
 Tél. : 02 32 49 71 65
 mairie.amfrevilleleschamps@wanadoo.fr
 www.amfreville-les-champs27.fr
Horaires :
 Mardi et vendredi de 16h à 18h30
 Sur rendez-vous avec les élus et pour les dépôts de dossiers d'urbanisme

BACQUEVILLE

Maire : Roger COLLETTE, délégué communautaire
 Tél./Fax : 02 32 49 14 40
 mairie.bacqueville@wanadoo.fr
 www.bacqueville.fr
Horaires :
 Mardi de 10h à 12h et de 16h à 18h30
 Mercredi de 10h à 12h
 Jeudi de 16h à 18h
 Vendredi de 15h à 17h
 Permanence des élus :
 Samedi de 11h à 12h

BEAUFICEL-EN-LYONS

Maire : Yves PILLET, délégué communautaire
 Tél./Fax : 02 32 49 59 92
 commune.beauficelenlyons@orange.fr
Horaires :
 Lundi de 14h à 16h
 Mardi de 15h à 18h

BOSQUENTIN

Maire : Sylviane FOUQUET, 8^e vice-présidente
 Tél. : 02 32 49 56 18
 mairie.bosquentin@orange.fr
 www.bosquentin.fr
Horaires :
 Jeudi de 15h à 18h

BOURG-BEAUDOIN

Maire : Philippe HALOT, 5^e vice-président
 Tél. : 02 32 49 24 76
 Fax : 02 32 49 82 12
 mairie-bourgbeaudouin@orange.fr
 www.bourg-beaudouin.fr
Horaires :
 Lundi et jeudi de 9h à 12h30
 Mardi de 9h à 12h30
 et de 13h30 à 18h
 Vendredi de 13h30 à 18h30

CHARLEVAL

Maire : Pascal CALAIS, 6^e vice-président.
 Délégués communautaires : Maud DALISSIER ; Patrick EMO ; Christiane HEQUET
 Tél. : 02 32 49 01 32
 Fax : 02 32 48 01 89
 mairie@charleval.net
 www.charleval.fr
Horaires :
 Lundi de 13h30 à 17h30
 Du mardi au vendredi de 9h à 12h et de 13h30 à 17h30
 Samedi de 9h à 12h

DOUVILLE-SUR-ANDELLE

Maire : Michel CRAMER, délégué communautaire
 Tél./Fax : 02 32 49 99 67
 mairie.douville.sur.andelle@wanadoo.fr
 www.douville-sur-andelle.fr
Horaires :
 Mardi de 17h à 19h
 Jeudi de 8h30 à 9h30
 Vendredi de 16h30 à 18h30

FLEURY-LA-FORÊT

Maire : Arnaud GODEBOUT, délégué communautaire
 Tél. : 02 32 49 63 40
 mairie.fleurylaforet@gmail.com
Horaires :
 Lundi, Mardi, Mercredi, Vendredi 9h-12h30 / 14h-17h
 Samedi 9h-12h

FLEURY-SUR-ANDELLE

Maire : Rémi VIEILLARD, 11^e vice-président.
 Délégués communautaires : Sandrine JOURDAN ; Frédéric ZIELINSKI ; Jean-Marc GAVELLE
 Tél. : 02 32 49 00 59
 Fax : 02 32 49 26 32
 contact@fleury-sur-andelle.fr
 www.fleury-sur-andelle.fr
Horaires :
 Lundi et mercredi de 8h30 à 12h30 et de 13h30 à 17h
 Mardi de 8h30 à 12h30
 Jeudi de 8h30 à 12h30 et de 13h30 à 19h
 Vendredi de 8h30 à 12h30 et de 13h30 à 16h

FLIPOU

Maire : Christian BREANT, délégué communautaire
 Tél./Fax : 02 32 49 72 48
 mairie.flipou@orange.fr
 www.flipou.fr
Horaires :
 Lundi et jeudi de 17h à 19h

HOUVILLE-EN-VEXIN

Maire : Gilles LEBRETON, 7^e vice-président
 Tél. : 02 32 21 92 29
 mairie.houville27@orange.fr
 www.houville-en-vexin.fr
Horaires :
 Lundi de 9h30 à 11h30
 Jeudi de 14h à 17h

LE TRONQUAY

Maire : Dominique DRONY
 Déléguée communautaire : Anne-Laure MARTEAU
 Tél. : 02 32 49 64 07
 Fax : 02 32 49 32 55
 letronquay27@wanadoo.fr
Horaires :
 Mercredi de 9h30 à 12h
 Vendredi de 16h30 à 19h

LES HOGUES

Maire : Aline BACHELET, 4^e vice-présidente
 Tél. : 02 32 49 10 14
 Fax : 02 32 49 88 08
 mairiedeshogues@wanadoo.fr
Horaires :
 Lundi, mercredi de 9h à 12h et de 14h à 17h / Mardi de 14h à 17h30
 Vendredi de 9h à 12h

LETTEGUIVES

Maire : Valérie GRÉGOIRE, déléguée communautaire
 Tél. : 02 32 49 77 46
 mairie-letteguives@orange.fr
 www.letteguives.fr
Horaires :
 Lundi de 16h30 à 18h30
 Jeudi de 10h30 à 12h

LILLY

Maire : Sidonie LANCIEN, déléguée communautaire
 Tél. : 02 32 49 18 55
 mairiedelilly@orange.fr
 www.mairiedelilly.fr
Horaires :
 Vendredi de 14h à 18h

LISORS

Maire : Frédéric HERBIN, délégué communautaire
 Tél. : 02 32 49 11 39
 Fax : 09 82 11 02 10
 mairie-lisors@wanadoo.fr
 www.lisors.fr
Horaires :
 Mercredi et samedi de 9h30 à 12h30

LORLEAU

Maire : Chantal GROUCHY, déléguée communautaire
 Tél. : 02 32 49 61 57
 mairielorleau27@orange.fr
Horaires :
 Lundi de 14h à 17h
 Samedi de 11h à 12h (permanence)

LYONS-LA-FORÊT

Maire : Thierry PLOUVIER
 François BALDARI : 1^{er} vice-président
 Tél. : 02 32 49 60 87
 Fax : 02 77 41 05 47
 lyonslaforet.mairie@wanadoo.fr
 www.lyons-la-foret.fr
Horaires :
 Le matin de 9h à 12h30
 (tous les jours ouverts sauf le mardi)
 Le mardi et le jeudi de 14h à 17h30
 Le samedi de 10h à 12h

MÉNESQUEVILLE

Maire : Dominique CAHAGNE, délégué communautaire
 Tél. : 02 32 49 46 44
 mairie.menesqueville@wanadoo.fr
 www.menesqueville.fr
Horaires :
 Lundi, mardi, jeudi et vendredi de 9h à 12h45 et de 13h30 à 17h
 Mercredi de 9h à 11h45

PERRIERS-SUR-ANDELLE

Maire : Philippe GERICS, Président.
 Délégués communautaires : Florence DUPART ; Gérard DUVAL ; Guillaume DEFRANCE
 Tél. : 02 32 49 07 31
 mairie-de-perriers.sur.andelle@wanadoo.fr
 www.perriers-sur-andelle.fr
Horaires :
 Lundi de 8h45 à 11h45
 Fermé au public l'après-midi.
 Mardi et jeudi de 8h45 à 11h45 et de 14h à 18h
 Mercredi et samedi de 9h à 11h30
 Vendredi de 8h45 à 16h

PERRUEL

Maire : Vincent QUENE, délégué communautaire
 Tél. : 02 32 49 10 64
 Fax : 02 32 49 96 11
 mairie.perruel@wanadoo.fr
 www.perruel.fr
Horaires :
 Mardi de 15h à 17h30
 Mercredi de 10h30 à 11h30 et de 15h à 16h. Vendredi de 15h à 17h

PONT-SAINT-PIERRE

Maire : Valérie LAVIGNE, déléguée communautaire.
 Délégué communautaire : Philippe HEBERT
 Tél. : 02 32 49 70 14
 Fax : 02 32 49 53 59
 mairie.pont-saint-pierre@wanadoo.fr
 www.pont-saint-pierre.fr
Horaires :
 Lundi, jeudi, vendredi de 8h30 à 12h et de 16h à 18h
 Mardi de 16h à 18h
 Mercredi de 8h30 à 12h

RADEPONT

Maire : Patrick MINIER, 9^e vice-président
 Tél. : 02 32 49 17 17
 mairie-radepont@wanadoo.fr
 www.radepont.fr
Horaires :
 Lundi de 9h à 12h et de 14h à 19h
 Mardi de 9h à 12h
 Jeudi de 9h à 12h et de 14h à 17h
 Vendredi de 9h à 12h et de 14h à 18h

RENNEVILLE

Maire : Gilles VIEILLARD, délégué communautaire
 Tél./Fax : 02 32 49 23 04
 renneville.mairie@wanadoo.fr
Horaires :
 Mardi de 10h à 11h30
 Jeudi de 16h à 18h



ROMILLY-SUR-ANDELLE

Maire : Jean-Luc ROMET, 2^e vice-président.

Délégués communautaires :
Pascale BIVILLE ; Xavier CHIVOT ;
Alain DULONDEL ; Marie-Claude JULLIEN ; Claire LE TOURNEUR ;
Frédéric VIEUX

Tél. : 02 32 48 73 00

Fax : 02 32 49 28 00

mairie@romilly-sur-andelle.fr

www.romilly-sur-andelle.fr

Horaires :

du lundi au vendredi de 8h30 à 12h

et de 13h30 à 17h30

Samedi de 9h30 à 12h

ROSAY-SUR-LIEURE

Maire : Pascal BEHAREL, 10^e vice-président

Tél. : 02 32 49 08 25

Fax : 02 32 49 32 30

mairie-rosay-sur-lieure@wanadoo.fr

www.rosaysurlieure.fr

Horaires :

Lundi et mardi de 14h à 18h

Jeudi de 9h à 12h et de 14h à 18h

Vendredi de 14h à 18h30

TOUFFREVILLE

Maire : Sophie MALHAIRE, déléguée communautaire

Tél. : 02 32 49 35 89

touffreville27@gmail.com

Horaires :

Lundi et mercredi de 17h à 19h

VAL D'ORGER

Maire : Daniel BLAVETTE, délégué communautaire.

Délégué communautaire : Eric

BONNEAU

mairie@valdorger.fr

www.valdorger.fr

Mairie de Gaillardbois-Cressenville

Tél. : 02 32 49 35 74

Horaires :

Mardi de 16h à 19h

Mercredi de 9h30 à 11h30

Vendredi de 9h30 à 12h30

Mairie de Grainville

Tél. : 02 32 49 09 41

Horaires :

Lundi de 16h à 19h

Jeudi de 16h à 18h

Samedi de 9h30 à 12h

VANDRIMARE

Maire : Pierre DECHOZ, délégué communautaire.

Lionel BEZIRARD : 3^e vice-président

Tél. : 02 32 49 03 63

Fax : 02 32 49 58 20

info@vandrimare.fr

www.vandrimare.fr

Horaires :

Lundi et jeudi de 8h30 à 12h

Mercredi de 8h30 à 12h

Mardi et vendredi de 8h30 à 12h

et de 13h30 à 17h

Permanences des élus :

Mardi et vendredi de 18h à 19h30

Samedi de 10h à 12h

VASCOEUIL

Maire : Jean-Luc MOENS, délégué communautaire

Tél. : 02 35 23 62 37

vascoeuil.mairie@wanadoo.fr

www.vascoeuil.fr

Horaires :

Mardi de 14h à 19h

Mercredi de 14h à 18h

Vendredi de 8h30 à 12h

Permanence des élus :

mardi de 17h30 à 18h30

et vendredi de 8h30 à 10h

• LES PERMANENCES

La Communauté de communes Lyons Andelle **un lieu d'écoute**

La Communauté de communes Lyons Andelle (CDCLA) est un lieu de ressources. Pour offrir un service au plus proche des habitants et répondre à leurs besoins, les élus ont instauré différents services d'accueil, de suivi, d'écoute et d'aide, dans les locaux de la CDCLA. De nombreuses structures y assurent des permanences.

GUICHET ENTREPRISE

Le guichet entreprise s'adresse aux porteurs de projets pour la création, la reprise ou le développement d'une activité.

Conseil, formation, financement... Bénéficiez d'un accompagnement personnalisé, gratuit et de proximité.

Vous pouvez rencontrer un conseiller entreprise (CCI, CMA, Initiative Eure) le mercredi.

Pour prendre rendez-vous : 02 32 49 61 27.

AIDSA (ASSOCIATION D'INSERTION DES SALARIÉS DE L'AGRICULTURE)

L'Association d'insertion des salariés de l'agriculture (AIDSA) travaille dans les domaines de l'intérim agricole, la formation et la promotion des métiers agricoles. Journées découvertes, formations, offres d'emploi... Vous souhaitez obtenir des renseignements ?

Rendez-vous avec l'AIDSA : 02 35 59 74 22.

ARMÉE DE TERRE

L'armée de terre recrute.

Vous souhaitez obtenir des renseignements ?

L'armée de terre propose des permanences sur rendez-vous, 4^{ème} mercredi matin de chaque mois. Contactez la Mission locale au 02 32 49 90 09.

EPIDE (ETABLISSEMENT POUR L'INSERTION DANS L'EMPLOI)

L'EPIDE permet aux jeunes les plus éloignés de l'emploi de s'inscrire dans une dynamique de construction de leur parcours, de façon durable, dans le monde du travail et dans la société.

L'EPIDE propose des permanences sur rendez-vous : 06 38 99 75 94 - 02 32 09 41 20 - carole.franjus@epide.fr

MISSION LOCALE

La Mission locale propose un parcours personnalisé pour informer, orienter et accompagner les jeunes de 16 à 25 ans dans les domaines de l'emploi, la formation et l'insertion professionnelle.

La Mission locale vous accueille rue Martin Liesse, à côté du siège de la CDCLA, du lundi au vendredi de 9h à 12h30 et de 13h30 à 17h (16h30 le vendredi - fermée le mardi matin).

Informations : 02 32 49 90 09.

ASSISTANTE SOCIALE

Une difficulté d'ordre social ?

Une assistante sociale vous écoute et vous oriente dans vos démarches, sur rendez-vous au 02 32 31 97 17.

PÔLE EMPLOI

Pôle emploi accompagne les demandeurs d'emploi dans leur insertion professionnelle. Réunions d'information collectives, suivi individualisé, aide et formation à la recherche d'emploi... Vous souhaitez obtenir des renseignements ?

Pôle Emploi assure une permanence sur rendez-vous uniquement : 39 49.

AMÉLIORATION DE L'HABITAT

Rénovation énergétique ou construction.

L'espace France Renov' financé par la CDCLA vous accompagne :

► 1^{er} jeudi du mois 14h-16h : au siège de la Communauté de communes Lyons Andelle

**SOLIHA Normandie Seine
02 32 39 84 00 - contact27@solihha.fr**

• LES DÉCHÈTERIES

HORAIRES D'ÉTÉ DU 1^{ER} AVRIL AU 30 SEPTEMBRE

▷ **DÉCHÈTERIE DE CHARLEVAL**

Route des Gournets - 27380 Charleval

Tél. : 06 08 89 12 16

Horaires d'été : 1^{er} avril au 30 septembre

Lundi : 8h à 12h45

Mardi et jeudi : 8h à 12h15

Mercredi, vendredi et samedi : 8h à 11h45

et 13h30 à 17h45

▷ **DÉCHÈTERIE DE LORLEAU**

Hameau de St Crespin - 27480 Lorleau

Tél. : 02 32 49 39 30

Horaires d'été : 1^{er} avril au 30 septembre

Lundi, mercredi et vendredi : 14h à 17h45

Samedi : 9h à 11h45 et 14h à 17h45



▷ **DÉCHÈTERIE DE ROMILLY-SUR-ANDELLE**

RD 19 - Route d'Amfreville-sous-les-Monts

27610 Romilly-sur-Andelle

Tél. 02 32 54 47 64

Horaires d'été : 1^{er} avril au 30 septembre

Lundi : 8h à 11h45 et 13h30 à 17h45

Mardi et jeudi : 8h à 12h15

Mercredi, vendredi et samedi : 8h à 11h45

et 13h30 à 17h45

HORAIRES D'HIVER À PARTIR DU 1^{ER} OCTOBRE

+ D'INFOS : www.sygom.fr



1

LOISIRS & CULTURE

10-11 SEPT.
Défilé de mode
Par l'UCAI
Charleval
Salle Charles IX

15-17 SEPT.
Portes ouvertes du Conservatoire
Charleval
Salle Charles IX

SAM. 17 SEPT. | 21H
Bal traditionnel folk
Asso Haugr
Rosay-sur-Lieure
Salle des fêtes

17-18 SEPT.
Journées européennes du patrimoine

- ▷ **17 sept. | 10h**
Visite guidée de Lyons-la-Forêt**
Par l'Office de tourisme
- ▷ **17 sept. | 14h30**
Visite guidée de Beauficel-en-Lyons**
Par l'Office de tourisme
- ▷ **18 sept.**
Pont-Saint-Pierre
Usine Tron et Berthet
Rue des Hautes rives
Entrée libre et gratuite.
15H : spectacle de danse "Fibre"
16H : performance dessinée "Les usines fabulées"

+ d'infos page 18.
Programme complet
www.lyons-andelle-tourisme.com

SAM. 17 SEPT.
Concert de piano
Les amis de Lyons
Lyons-la-Forêt
Eglise Saint-Denis

SAM. 17 SEPT. | 20H
Soirée dansante ou karaoké
Val d'Orger
Salle des fêtes de Gaillardbois-Cressenville

DIM. 18 SEPT. | 21H
Forum des Arts & Concert Musique Classique
Charleval
Salle Charles IX

SAM. 24 SEPT. | 19H30
Soirée dansante
Par Les Roses d'Automne
Romilly-sur-Andelle
Salle Aragon

DIM. 25 SEPT.
Ouverture de saison culturelle / RDV durables
CDCLA
Perriers-sur-Andelle
Site du manoir de Colmont

Fanfare, cirque de rue, ateliers, conférences, marché de producteurs locaux (voir page 14 et 16)



2

VEN. 30 SEPT. | 20H30
Charleval Fait Son Cinéma
Charleval
Salle Charles IX

SAM. 1^{er} OCT. | 17H30
"Sur les traces des animaux"
Par l'Office de tourisme
Lyons-la-Forêt
Forêt domaniale de Lyons
Sur réservation OTLA**

DIM. 2 OCT.
Théâtre
Par Espace Libre
Charleval
Salle Charles IX

SAM. 8 OCT. | 19H
Le cri des insectes
Ciné-concert
Lyons-la-Forêt
Salle des fêtes
Sur réservation CDCLA*

DIM. 9 OCT. | 14H30
Balade contée
Par l'association Haugr
Touffreville
Départ de la salle polyvalente
Participation libre.

8-9 OCT.
Salon "un temps pour soi"
Par Les Diablotins
Charleval
Salle Charles IX

VEN. 14 OCT. | 18H
Les Dansades
Par Espace Libre
Charleval
Salle Charles IX

SAM. 15 OCT. | 14H30
"À la découverte des champignons"
Par l'Office de tourisme
Lyons-la-Forêt
Forêt domaniale de Lyons
Sur réservation OTLA**

SAM. 15 OCT. | 20H30
Théâtre : "Les deux font l'impair"
Par l'association Haugr
Pont-Saint-Pierre
Salle Calvo
Tarifs adultes : 8 € ; étudiants / chômeurs : 6 € ; -12 ans : gratuit

DIM. 16 OCT.
Concert
Par l'Harmonie Municipale
Charleval
Salle Charles IX

MAR. 18 OCT.
17^{ème} Journée d'échanges
Par le Cercle Philatélique
Pont-Saint-Pierre
Salle Calvo

SAM. 22 OCT. | 14H30
Visite guidée "Lyons fait son cinéma"
Par l'Office de tourisme
Lyons-la-Forêt
Sur réservation OTLA**

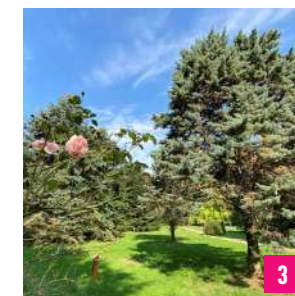


5



4

DIM. 23 OCT. | 14H30
Balade contée
Par l'Office de tourisme
Lyons-la-Forêt
Arboretum de Lyons
Sur réservation OTLA**



3

21-23 OCT.
Festival de cinéma de Lyons-la-Forêt
Lyons-la-Forêt
Salle des fêtes

VEN. 28 OCT. | 20H30
Charleval Fait Son Cinéma
Charleval
Salle Charles IX

SAM. 29 OCT. | 15H
Balade gourmande
Par l'Office de tourisme
Les Hogues
Sur réservation OTLA**

VEN. 4 NOV. | 18H
Les Dansades
Par Espace Libre
Charleval
Salle Charles IX

SAM. 5 NOV. | 19H30
La maladresse
Concert - Festival Chants d'Elles
Pont-Saint-Pierre
Salle Calvo
Sur réservation CDCLA*

INFOS ET RÉSA

* CDCLA : Communauté de communes Lyons Andelle : 02 32 49 61 27
** OTLA : Office de tourisme Lyons Andelle : 02 32 49 31 65

SAM. 5 NOV.
Café littéraire autour
des chroniques
sportives d'Antoine
Blondin

Par la Bibliothèque municipale
 de Lyons
Lyons-la-Forêt
 Le Petit Lyons

SAM. 12 NOV. | 19H
Conférence "Les
animaux du roi"

Par les amis de Lyons
Lyons-la-Forêt
 Hotel de ville

VEN. 18 NOV.
Mois du film
documentaire

Charleval
 Salle Charles IX

JUSQU'AU 19 NOV.
Exposition "Antoine
Blondin, sa vie son
oeuvre"

Lyons-la-Forêt
 Bibliothèque municipale

SAM. 19 NOV.
Mois du film
documentaire -

Projections de 2 films :
 - "Antoine Blondin, la légende du
 Tour" de Christophe Duchiron
 - "Le Tour selon Blondin" de
 Jacques Maigne et Serge Garcin
Lyons-la-Forêt
 Salle des fêtes

19-20 NOV.
10e Chant'en Scène

Par Vagabondages
Romilly-sur-Andelle
 Salle Aragon



DIM. 20 NOV. | 16H
Je vous aime 1

Concert - Festival
Chants d'Elles
Romilly-sur-Andelle
 Salle Aragon
 Sur réservation*



SAM. 26 NOV. | 20H
Soirée cabaret

Par l'orchestre d'harmonie
Romilly-sur-Andelle
 Salle Aragon

SAM. 26 NOV. | 20H
Soirée dansante ou
karaoke

Val d'Orger
 Salle des fêtes de
 Gaillardbois-Cressenville

26-27 NOV.
Des Artistes en
Normandie

Par le FLEP
Charleval
 Salle Charles IX

8-9 DÉC. | 9H
Exposition photos

Par Détente et Découverte
Romilly-sur-Andelle
 Salle du CARRE

VEN. 9 DÉC. | 18H

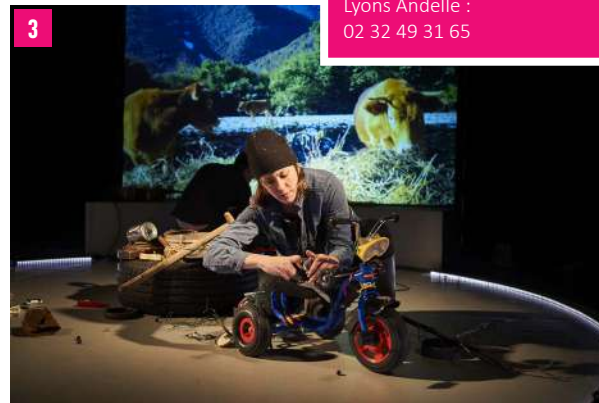
Les Dansades
 Par Espace Libre
Charleval
 Salle Charles IX

SAM. 10 DÉC. | 19H

Histoire : "Bonnemare,
une renaissance"
 Par les amis de Lyons
Lyons-la-Forêt
 Le Petit Lyons

DIM. 11 DÉC. | 15H

Play-Replay 2
Cirque théâtre
 Cirque-théâtre d'Elbeuf
 Sur réservation*



13-15 JANV.
Week-end famille

Sur réservation*
 ▶ **13 janv. | 19h**
Matiloun 3
Théâtre d'objet
 À partir de 6 ans
Pont-Saint-Pierre
 Salle Calvo
 ▶ **14 janv. | 17h**
Si un comte m'était
conté
 À partir de 9 ans
Romilly-sur-Andelle
 Salle Aragon
 ▶ **15 janv. | 15h30**
Le cri des Minuscules
Conte musical
 À partir de 3 ans
Romilly-sur-Andelle
 Salle Aragon

INFOS ET RÉSA

* CDCLA : Communauté de
 communes Lyons Andelle :
 02 32 49 61 27
 ** OTLA : Office de tourisme
 Lyons Andelle :
 02 32 49 31 65

FÊTES &
 COMMÉMORATIONS

9-12 SEPT.
Fête de septembre

Par le comité des fêtes
Romilly-sur-Andelle
 Salle du C.A.R.R.E.

SAM. 17 SEPT. | 19H30

Soirée à thème
 Houville animation
Houville-en-Vexin
 Salle des fêtes

SAM. 17 SEPT. | 20H

Cochon grillé
 Par Lorleau loisirs
Lorleau
 Maison du temps libre

17-18 SEPT.
Fête communale

Fête foraine / Foire à tout / Feu
 d'artifice à 23h
 FLEP - Municipalité
Vandrimare
 Centre socio-culturel

SAM. 8 OCT. | 19H

La Saint-cochon
 Par le comité des fêtes
Fleury-la-Forêt
 Salle des fêtes
 Sur réservation.

8-9 OCT.
Fête de la Saint-Denis
 Attractions / expositions
 Par le comité des fêtes
Lyons-la-Forêt
 Place Benserade

DIM. 9 OCT. | 12H15

Repas des anciens
Houville-en-Vexin
 Salle des fêtes

VEN. 14 OCT. | 18H

Palmes romilloises
Romilly-sur-Andelle
 Salle Aragon

SAM. 15 OCT. | 19H

Soirée à thème
 Par le comité des fêtes
Romilly-sur-Andelle
 Salle Aragon

15-16 OCT.

Fête de la pomme
 Par le FLEP
Vandrimare
 Centre socio-culturel

DIM. 16 OCT. | 12H

Repas
 Par Génération mouvement
Val d'Orger
 Foyer rural- Grainville

DIM. 30 OCT. | APRÈS-MIDI
Halloween

Val d'Orger
 Salle des fêtes de
 Gaillardbois-Cressenville

MER. 1^{er} NOV. | 14H

Halloween
 Par le comité des fêtes
Fleury-la-Forêt
 Place de l'Eglise
 Concours de déguisement
 et citrouille

VEN. 11 NOV. | 11H

Commémoration
Charleval
 Monument aux morts

VEN. 11 NOV.

Commémoration
Pont-Saint-Pierre
 Monument aux morts

VEN. 11 NOV. | 10H-11H

Commémoration
Romilly-sur-Andelle
 Eglise et monument aux
 morts

SAM. 19 NOV.

Repas Beaujolais
nouveau
Charleval
 Salle Charles IX

SAM. 19 NOV. | 19H30
Soirée repas
 Houville animation
Houville-en-Vexin
 Salle des fêtes

SAM. 19 NOV. | 19H30

Soirée Beaujolais
 Par les Boutes de la Lieure
Ménescueille
 Salle polyvalente

17 DÉC.

Arbre de Noël
Bourg-Beaudouin

2-3 DÉC.

Marché gourmand
 Par le Romillython
Romilly-sur-Andelle
 Salle Aragon

SAM. 3 DÉC. | 9H30-17H

Téléthon
Perriers-sur-Andelle
 Place de la mairie &
 Intermarché

SAM. 3 DÉC.

Téléthon
 Par l'amicale laïque
Pont-Saint-Pierre
 Place du Marché



FÊTES & COMMÉMORATIONS

SAM. 3 DÉC.

Téléthon

Par l'amicale laïque
Radepont
 Salle des fêtes ou cantine

DIM. 4 DÉC.

Repas de Noël

Par le Foyer de l'automne
Charleval
 Salle Charles IX

4 DÉC. | 10H-18H

Marché de Noël

Par le FLEP
Vandrimare
 Centre socio-culturel

SAM. 10 DÉC.

Fête du village

Letteguives

10-11 DÉC. | 9H30

Charleval fête Noël

Charleval
 Place de la Lieure

10-11 DÉC.

Marché de Noël

Lyons-la-Forêt
 Place Benserade

DIM. 11 DÉC. | 14H

Noël des enfants

Houville animation
Houville-en-Vexin
 Salle des fêtes

DIM. 11 DÉC. | 15H

Noël de La Commune

Par la municipalité
Romilly-sur-Andelle
 Salle Aragon

JEU. 15 DÉC.

Arbre de Noël

Pont-Saint-Pierre

SAM. 17 DÉC. | 14H

Arbre de Noël des enfants

Charleval
 Salle Charles IX

DIM. 18 DÉC. | 12H

Repas et bal de Noël

Par Team Monster Tract'Eure
Charleval
 Salle Charles IX

MER. 21 DÉC.

Libre service de Noël

Par le Secours Populaire
Charleval
 Salle Charles IX

SAM. 31 DÉC.

Saint Sylvestre

Pont-Saint-Pierre
 Salle Calvo

SAM. 31 DÉC. | 19H30

Saint Sylvestre

Par le comité des fêtes
Romilly-sur-Andelle
 Salle Aragon

VEN 6 JANV. | 18H

Voeux du maire

Romilly-sur-Andelle
 Salle Aragon

SAM. 7 JANV. | 18H

Voeux du maire

Charleval
 Salle Charles IX



SPORT

SAM. 10 SEPT. | 14H-17H

Fête du sport

CDCLA
Romilly-sur-Andelle
 Gymnase
 Animations, jeux gonflables, village des associations

SAM. 17 SEPT.

Inauguration de l'aire de loisirs

Amfreville-les-Champs

DIM. 18 SEPT.

Marche en forêt de Lyons

Les amis de Lyons
Lyons-la-Forêt

VEN. 21 OCT. | 19H30

Lauréats sportifs

CDCLA
Pont-Saint-Pierre
 Salle Calvo

DIM. 30 OCT. | 9H

Challenge de l'Andelle

Amicale des Coureurs de l'Andelle
Charleval
 Côte du Guide



FOIRES À TOUT

DIM. 11 SEPT.

Foire à tout

Vascoeuil

DIM. 18 SEPT. | 7H-18H

Foire à tout / Troc' sport

Vandrimare
 Stade de foot

SAM. 1^{er} OCT. | 9H

Bourse aux vêtements

Romilly-sur-Andelle
 Salle de la Marelle

SAM. 8 OCT. | 9H-18H

Bourse aux vêtements

Radepont
 Salle des fêtes

DIM. 23 OCT.

Foire à tout

Val d'Orger
 Grainville

SAM. 5 NOV. | 9H-18H

Bourse aux jouets et matériels de puériculture

Radepont
 Salle des fêtes

5-6 NOV. | 9H

Foire aux jouets

Romilly-sur-Andelle
 Salle Aragon

DIM. 6 NOV. | 6H-18H

Foire à tout

Charleval

DIM. 4 DÉC.

Foire à tout

Pont-Saint-Pierre

LOTOS

23-25 SEPT.

Par Charleval Football Club
Charleval
 Salle Charles IX

DIM. 25 SEPT. | 19H30

Par Les Roses d'Automne
Romilly-sur-Andelle
 Salle Aragon

SAM. 8 OCT. | 20H

Par Les petites canailles
Ménesqueville
 Salle polyvalente

8-9 OCT. | 19H30

Par UNC
Romilly-sur-Andelle
 Salle Aragon

SAM. 22 OCT.

Par Houville animation
Houville-en-Vexin
 Salle des fêtes

29-30 OCT. | 19H30

Par les Pompiers de Romilly
Romilly-sur-Andelle
 Salle Aragon

VEN. 4 NOV.

Par La Passerelle
Romilly-sur-Andelle
 Salle Aragon

DIM. 13 NOV. | 14H

Par le comité des fêtes
Ménesqueville
 Salle polyvalente

19-20 NOV.

Par La Belle époque
Pont-Saint-Pierre
 Salle Calvo

SAM. 3 DÉC. | 14H

Par le comité des fêtes
Ménesqueville
 Salle polyvalente

SAM. 10 DÉC. | 19H

Par Grainville Détente Loisirs
Val d'Orger
 Foyer rural- Grainville

17-18 DÉC. | 19H30

Par Romillython
Romilly-sur-Andelle
 Salle Aragon



Dimanche 25 septembre 2022

PERRIERS-SUR-ANDELLE

Site de Colmont · rue de l'Andelle

9h30 - 18h



**RENDEZ-VOUS
DURABLES**

GRATUIT

avec **SPECTACLES & MUSIQUE**

· marché de producteurs locaux · conférences · ateliers ·

+ d'infos www.cdcla.fr - 02 32 49 61 27