

# LYONS ANDELLE LE MAG

LE MAGAZINE DE LA COMMUNAUTÉ DE COMMUNES LYONS ANDELLE

MAI 2022 #15



**SÉJOURS D'ÉTÉ DE 7 À 17 ANS | P.6**

**GUINGUETTE DE L'ANDELLE | P.18**

**CLÔTURE DE SAISON CULTURELLE LE 11 JUIN | P.14**



Madame, Monsieur,  
C'est avec plaisir que je m'adresse à vous à travers ce nouveau numéro du Lyons Andelle le Mag, journal de notre intercommunalité.

Cette publication est l'occasion de vous faire découvrir ou redécouvrir les nombreux services et événements mis en place par la Communauté de communes et cela dans de nombreux domaines d'actions : tourisme, environnement, économie, services à la population, culture...

Ces actions sont le fruit des décisions prises par les 48 élus communautaires représentant les 30 communes du territoire Lyons Andelle.

La Communauté de communes est une instance de coopération et de travail entre les communes permettant de mettre en place des projets ambitieux pour les années à venir et de réfléchir ensemble aux nombreux défis qui nous attendent.

Ainsi, pour vous accompagner dans vos démarches administratives qui sont pour la plupart d'entre elles aujourd'hui dématérialisées, deux conseillers numériques sont présents depuis avril dernier sur le territoire. Ils sont à votre disposition pour que l'outil informatique et les technologies du numérique ne soient plus un frein à la réalisation de vos démarches. Accompagnement individuel et ateliers collectifs ont ainsi été mis en place au plus près de chez vous.

A l'heure du tout numérique, il est indispensable que l'ensemble de nos habitants puisse avoir accès à ce nouveau service gratuit !

Pour connaître les jours et horaires de permanences, n'attendez plus et renseignez-vous dans votre mairie ou à la Communauté de communes.



A l'approche de la période estivale, vous découvrirez également l'intégralité de l'offre de services mis en place à destination des enfants et jeunes de 3 ans et 17 ans pour leur faire passer un bel été. Au-delà de l'accueil quotidien dans les structures, un riche programme de camps, de séjours et un chantier de jeunes bénévoles seront organisés pour permettre à vos enfants de partir à la découverte de nouveaux horizons !

Des réflexions sont actuellement en cours en matière de services à destination de nos habitants, d'éducation, d'accès aux droits, d'insertion sociale et dans bien d'autres domaines pour construire les politiques locales pour les dix années à venir en matière sociale.

Qui mieux que vous pouvez nous donner votre avis sur vos besoins ? Je vous invite donc à répondre à un questionnaire en ligne pour nous permettre d'appréhender au mieux vos attentes et besoins pour améliorer durablement vos conditions de vie sur le territoire. Rendez-vous en page 25 de ce magazine.

Comme vous pourrez le constater à la lecture de ce numéro, les élus communautaires ont décidé

en avril dernier de continuer à financer le coût des transports scolaires restant à la charge des familles pour la rentrée 2022/2023. Cet engagement financier traduit une volonté forte de soutenir les familles du territoire Lyons Andelle et de permettre un égal accès à l'enseignement qui est essentiel pour nos jeunes.

De nombreuses manifestations seront organisées dans les prochaines semaines avec des rendez-vous devenus réguliers maintenant comme les « Rendez-vous de l'Emploi » le 4 juin, la fête de clôture de la saison culturelle le 11 juin ou encore la fête du sport où vous pourrez découvrir le riche tissu de nos associations sportives le 10 septembre.

Côté tourisme, retrouvez plus en détail dans ce numéro, le riche programme d'animations mis en place par l'Office de tourisme Lyons Andelle ou partez randonner sur l'un des dix-sept sentiers présents sur le territoire pour passer un été au grand air.

Bonne lecture à tous.

**Philippe Gérics,**  
Président de la Communauté de communes Lyons Andelle

- 4** PETITE ENFANCE
- 6** ENFANCE JEUNESSE
- 9** SPORT
- 10** ATTRACTIVITÉ



- 11** GRANDS PROJETS
- 12** ENVIRONNEMENT
- 14** CULTURE
- 16** TOURISME



- 18** CONSOMMER LOCAL
- 20** PETITES VILLES DE DEMAIN
- 21** ECONOMIE / EMPLOI
- 25** VIE LOCALE
- 26** JOURNAL DES COMMUNES
- 32** AGENDA



- 18** CONSOMMER LOCAL  
La brasserie insulaire / Guinguette de l'Andelle
- 20** PETITES VILLES DE DEMAIN
- 21** ECONOMIE / EMPLOI
- 25** VIE LOCALE



## LYONS ANDELLE LE MAG

ZA La Vente Cartier - Rue Martin Liesse - BP 20 - 27380 Charlevall  
02 32 49 61 27 - contact@cdcla.fr - www.cdcla.fr

Directeur de la publication : Philippe Gérics  
Directeur de la rédaction : Jean-Luc Romet  
Directrice générale des services : Aurélie Levasseur  
Rédaction : Quentin Quitteville  
Rédaction / Mise en page : Charlotte Leledy

Avec la précieuse contribution des services de la Communauté de communes  
Dépôt légal : à parution ISSN 2553-7660 | Tous droits de reproduction réservés







Pauline Blot et sa fille Alice

ZOOM SUR...  
la crèche L'Oisillon

## Paroles de parents

La crèche L'Oisillon, à Vandrimare, accueille 31 enfants, en 2021/2022, dont s'occupent 9 professionnelles de la petite enfance. De nombreux temps d'éveil sont mis en places, s'appuyant sur un projet éducatif conçu par le service petite enfance.

Afin de vous présenter la structure, qui mieux que les parents pour en parler ? Nous sommes allés à la rencontre de Pauline Blot, maman de la petite Alice, accueillie à la crèche.

### Pourquoi avez-vous choisi la crèche L'Oisillon comme mode de garde pour Alice ?

Pour la garde de mon enfant, mon choix premier s'est porté sur un mode d'accueil collectif. Selon moi, ce passage était primordial pour développer son lien social, aussi bien avec les autres enfants que les adultes, et préparer son entrée à l'école.

Un des avantages de la crèche L'Oisillon réside dans la qualité des locaux et du personnel, jeune et dynamique ! En tant que parent, c'est un réel confort et une sécurité garantie. Elle dispose également d'un espace extérieur, parfaitement adapté aux enfants. Une spécificité qui se fait de plus en plus rare dans les structures d'accueil et qui a conforté mon choix.

### Le fonctionnement de la crèche, ses activités et son projet pédagogique répondent-ils à vos attentes ?

Complètement ! Je l'évalue notamment à travers l'enthousiasme d'Alice dès que je la récupère en fin de journée. Elle s'impatiente toujours de m'expliquer sa journée, les activités qu'elle a faites, ce qu'elle a mangé... En tant que parent, c'est un indicateur important de satisfaction.

### Appréciez-vous les événements organisés par la crèche ?

Totalement, je suis pleinement satisfaite des activités que proposent les professionnelles à ma fille. Je dirais même que je suis épatée par la diversité des activités. En effet les enfants découvrent la musique, participent

à la mise en place d'un potager, à des chasses aux œufs et assistent à divers spectacles durant l'année. Beaucoup d'initiatives sont prises et cela crée une réelle dynamique au sein de la structure.

### Un portail familles a récemment été mis en place. Que change-t-il pour vous ?

La dématérialisation des tâches administratives. Grâce à lui, nous disposons d'une information complète en ligne sur la situation de notre dossier, notamment concernant l'inscription de nos enfants. De plus, le portail familles nous permet de régler nos factures et de transmettre nos documents administratifs en ligne. C'est un vrai gain de temps !



## PROJET POTAGER

L'extérieur est un grand terrain de jeu pour les enfants. Il leur permet de découvrir le monde qui les entoure, en développant leur motricité et leur curiosité. C'est pourquoi depuis 2016, l'équipe de la crèche L'Oisillon développe un projet de création d'un espace potager avec les enfants.

Chaque printemps, accompagnés par des professionnelles, les enfants sèment des graines. En mai, l'équipe de la crèche invite les parents à venir planter les semis avec eux dans le potager. Puis, régulièrement, les enfants arrosent les plantations et observent leur évolution.

A l'issue de la maturation des cultures, c'est le temps de la récolte.... Et de la dégustation !

Cette année, un des carrés de potager est dédié à la manipulation. Les enfants peuvent gratter, toucher, explorer la terre, observer la vie souterraine et éveiller leur sens à la nature.

Riches de leurs jardins, les crèches de la CDCLA favorisent les projets éducatifs autour de la nature.

## LE RAM DEVIENT RPE

Dans le cadre de la réforme des modes d'accueil, relative aux services aux familles, le Relais Assistant Maternel La Marelle devient le Relais Petite Enfance La Marelle. Il est reconnu en tant que « service de référence de l'accueil du jeune enfant pour les parents et les professionnels ». Acteur incontournable dans le paysage de la petite enfance, son rôle va au delà de l'accompagnement des assistants maternels et des parents en recherche d'un mode d'accueil individuel.

Cette nouvelle appellation vise notamment à enrichir les actions et l'offre de services

qui s'adressent à la fois aux parents et aux professionnels. Le Relais petite enfance La Marelle accompagne les familles dans leur recherche d'un mode d'accueil et propose aux assistants maternels des sessions d'échanges avec une psychologue spécialisée en petite enfance ; l'objectif étant de contribuer à l'amélioration continue de la qualité d'accueil et des pratiques professionnelles.

Pour plus d'informations concernant ces ateliers d'échanges, vous pouvez joindre le Relais petite enfance La Marelle au 07 48 12 29 74, ou par mail à marelle@cdcla.fr.



## ASSISTANTS MATERNELS NOUVELLE CONVENTION COLLECTIVE

Les assistants maternels et l'ensemble des salariés de particuliers-employeurs ont désormais une nouvelle convention collective, applicable depuis le 1<sup>er</sup> janvier 2022.

Elle garantit aux salariés de nouveaux droits sociaux et intègre des dispositions renforcées, notamment en matière de prévention des risques et santé au travail, d'égalité femme homme, de non-discrimination, de professionnalisation (valorisation de l'emploi) et l'accès à des activités sociales et culturelles.

Pour plus de détails, rendez-vous sur [www.pajemploi.urssaf.fr](http://www.pajemploi.urssaf.fr) rubrique actualité. Vous pouvez également contacter le Relais Petite Enfance La Marelle.

### NOUVEAU CONTACT

Relais petite enfance La Marelle  
07 48 12 29 74 - marelle@cdcla.fr

# Est-ce que tu viens pour les vacances ?

SÉJOURS D'ÉTÉ  
DE 7 À 17 ANS

Du 9 au 16 juillet

POUR LES 14 - 17 ANS

SÉJOUR SPORTIF SUR L'ÎLE DE RÉ



Du 19 au 22 juillet

POUR LES 7-9 ANS

CAMP ÉQUESTRE À  
CROISY-SUR-ANDELLE



Du 11 au 15 juillet

POUR LES 9 - 11 ANS

CAMP DE PLEIN AIR  
À BRIONNE



Du 25 au 29 juillet

POUR LES 11-14 ANS

CAMP DE PLEIN AIR  
À JUMIÈGES



Du 30 juillet au 5 août

POUR LES 14-17 ANS

SÉJOUR ENVIRONNEMENT  
EN BAIE DE SOMME



Inscriptions avant le 15 juin 2022

sur le **portail familles**

cdcla.portail-familles.app

+ D'INFOS

Service enfance jeunesse  
02 32 49 61 27 - jeunesse@cdcla.fr



## Maison des jeunes

pour les jeunes nés entre 2004 et 2011

Tout l'été, les animateurs des Maisons des Jeunes (situées à **Perriers-sur-Andelle** et à **Romilly-sur-Andelle**) accueilleront les jeunes avec des plannings d'animations sur-mesure. Il y en aura pour tous les goûts !

Ouvertes de 10h à 18h, les Maisons de jeunes faciliteront leurs vacances en leur proposant un transport, matin et soir, afin qu'ils puissent pleinement profiter de leurs amis et des activités proposées.

Le programme sera riche, entre farniente (sorties à la mer, au lac ou à la piscine), loisirs sportifs (VTT, kayak, tir à l'arc), créatifs (ateliers cuisine, ateliers bois), récréatifs (escape game extérieur, téléski nautique, équitation), évènementiels (concert, spectacle, soirées, grands jeux...). Ils y trouveront forcément leur compte !

## Centre de loisirs à Vascoeuil

pour les enfants nés entre 2011 et 2018

Du mercredi 6 juillet au mercredi 31 août 2022, optez pour des vacances d'été inoubliables au « Camping des Copains » à Vascoeuil. Ouvert de 7h à 19h, les animateurs proposeront des activités adaptées à tous les âges.

Sur place, les enfants profiteront des terrains de sport, des structures gonflables, de l'espace détente... Ils pourront également participer aux animations du camping : ateliers cuisine, création d'objets, activités sportives et bien d'autres...

Chaque semaine, les animateurs leur proposeront trois aventures adaptées à leur âge : une excursion sportive (piscine, kayak, VTT, tir à l'arc...), une sortie découverte (pêche à pied pour découvrir la faune maritime, visite du château de Vascoeuil, opération planète propre...) et un moment totalement récréatif (équitation, accrobranche, parc zoologique, parc à jeux...).

Enfin chaque semaine, l'équipe leur concoctera une après-midi de folie : le Grand Jeu du Camping !

+ D'INFOS

Service enfance jeunesse

02 32 49 61 27 - enfance@cdcla.fr - jeunesse@cdcla.fr  
Inscriptions sur le portail familles : cdcla.portail-familles.app



## Transports scolaires Pensez à l'inscription

**DU 14 JUIN AU 31 JUILLET 2022**, n'oubliez pas de vous inscrire en ligne sur nomad.normandie.fr

Pensez à bien renseigner vos coordonnées avec votre numéro de téléphone. Elles permettront au service de vous informer en cas de perturbation sur le réseau.

Téléchargez l'application **Nomad CAR Normandie** pour recevoir l'actualité de votre secteur.

## LES TRANSPORTS SCOLAIRES RESTENT GRATUITS !

Engagement fort de la Communauté de communes, les transports scolaires restent gratuits pour les élèves résidant dans les 30 communes du territoire Lyons Andelle.

La CDCLA finance l'intégralité du coût des transports scolaires restant à la charge des familles, facturé par la Région Normandie, à savoir 60 € pour un élève de maternelle ou primaire et 120 € pour un collégien ou un lycéen. Le coût total pour la Région est de 1 000€ par an et par élève.

Service des transports scolaires

02 32 49 61 27 - transports-scolaires@cdcla.fr



## CHANTIER JEUNES BÉNÉVOLES CET ÉTÉ

L'Info Jeunes Lyons Andelle met en place un Chantier jeunes bénévoles, du **lundi 4 au samedi 9 juillet 2022**. Objectif : permettre à 8 adolescents du territoire Lyons Andelle, de **16 à 25 ans**, de s'investir sur un projet environnemental et de découvrir le territoire à travers différentes activités. 8 autres jeunes normands participeront également au projet.

Au programme, chaque matin, les jeunes débroussailleront et nettoieront les sentiers de randonnée du territoire. L'après-midi, ils bénéficieront d'activités telles qu'une descente de l'Andelle en kayak, de balades à vélo ou à cheval. Le soir, ils pourront profiter d'activités comme le tir à l'arc et de sorties telles que les illuminations de la Cathédrale de Rouen.

Pour clôturer la semaine, une randonnée familiale sera proposée, samedi 9 juillet 2022, afin de présenter le travail qui aura été effectué sur les sentiers pendant le chantier.

Tarif : participation de 20 € pour l'hébergement, la restauration et les activités (pour la durée du chantier).

### + D'INFOS

**Info jeunes Lyons Andelle**  
02 32 49 61 27  
07 57 41 26 61  
info-jeunes@cdcla.fr



## ENTREPRENDRE POUR APPRENDRE



Après la conception, place à la vente !

Dans le cadre du projet « Entreprendre pour apprendre », coordonné par deux professeurs du collège de Fleury-sur-Andelle et l'Info Jeunes Lyons Andelle, les élèves de la classe de 5<sup>e</sup>3 ont organisé une vente au collège, vendredi 4 février 2022, de leur produit imaginé et conçu par eux-mêmes : le porte-clé réfléchissant.

Afin d'accompagner les jeunes dans leurs démarches commerciales, trois travailleurs de l'ESAT (établissement et service d'aide par le travail) de Val-de-Reuil les ont accompagnés. Ces derniers ont pu apporter leurs compétences professionnelles en

vente, échanger avec les jeunes et visiter le collège.

Ce fut ensuite au tour des professionnels de l'ESAT d'accueillir les élèves pour leur faire visiter leur structure à Val-de-Reuil. Ce partenariat a permis de favoriser les échanges de l'ESAT avec un jeune public et de partager leurs savoir-faire et compétences.

Enfin, l'aventure s'est poursuivie pour l'équipe de mini-entrepreneurs à la Foire de Rouen où ils ont exposé leur produit et rencontré les classes d'autres écoles ayant participé à « Entreprendre pour apprendre ».



## Pass' ton permis

La Communauté de communes met en place, pour tous les jeunes du territoire, une aide de 200 € pour le financement du permis de conduire (permis B) :

- ✓ 100 € à l'obtention du code, pour les jeunes mineurs lors du passage de celui-ci,
- ✓ 100 € complémentaires à l'obtention du permis.

Pour plus d'informations, contactez l'Info Jeunes :  
02 32 49 61 27 - 07 57 41 26 61 - info-jeunes@cdcla.fr

## ASSOCIATIONS, FAITES-VOUS CONNAÎTRE

La Communauté de communes recense les associations du territoire Lyons Andelle pour mettre à jour son guide des associations.

Votre association est nouvelle ? Vous avez changé de président, d'horaire ou de coordonnées ? Contactez-nous pour nous transmettre vos informations.

### CONTACT

02 32 49 61 27  
contact@cdcla.fr

## FÊTE DU SPORT, LE RETOUR !



Après 2 ans d'absence, du fait du contexte sanitaire, la fête du sport fait son grand retour !

Événement sportif incontournable de la Communauté de communes, la fête du sport regroupe les associations sportives qui constituent les forces vives du territoire Lyons Andelle. Elles présentent leurs disciplines par le biais de **démonstrations** (aikido, twirling bâton, zumba, hip hop, fitness, foot, hand, tennis, escalade, full contact, gym douce, taïchi...) et d'**animations** (structures gonflables, borne à selfies, parcours overboard, tir à l'arc, promenade avec des ânes) proposées au public toute la journée.

Cette fête, rassemblant à chaque édition entre 800 et 1500 personnes, permet d'offrir à chacune d'entre elles un panorama complet des offres sportives présentes sur le territoire et de s'inscrire dans les associations sportives de leur choix.

### À NOTER DANS VOS AGENDAS !

▷ **LA FÊTE DU SPORT**  
**Samedi 10 septembre 2022**  
Au gymnase de Romilly-sur-Andelle

## Coups de pouce Coups de ♥



La cérémonie de remise de chèques Coups de pouce / Coups de cœur s'est tenue le vendredi 11 mars 2022, au siège de la Communauté de communes, en présence de Jean-Luc Romet, Vice-président en charge de la vie associative et sportive.

Au total, 12 associations locales ont été valorisées et ont reçu un soutien financier de 1000 € ou 2000 €. La soirée s'est terminée par un moment convivial où les membres des associations ont pu échanger avec le jury et les autres lauréats.







**CONSEILLER  
NUMÉRIQUE**  
France  
services

### BESOIN D'UN ACCOMPAGNEMENT NUMÉRIQUE ?

Accompagnement individuel et ateliers gratuits dans les communes de la Communauté de communes Lyons Andelle.

Rapprochez-vous de votre mairie ou de la Communauté de communes pour connaître les jours et horaires de permanence (également disponibles sur [www.cdcla.fr](http://www.cdcla.fr)).

## Urbanisme : vos démarches en ligne

Depuis janvier 2022, vous pouvez réaliser toutes vos démarches d'urbanisme en ligne via le Guichet Numérique des Autorisations d'Urbanisme.

Accessible 7j/7, 24h/24 depuis votre ordinateur, tablette ou smartphone, il vous permet d'effectuer la quasi-totalité de vos demandes d'autorisation du droit des sols : permis de construire, de démolir, d'aménager, déclarations préalables de travaux, certificats d'urbanisme...

Rendez-vous sur le site de la CDCLA [www.cdcla.fr](http://www.cdcla.fr) et connectez-vous au Guichet Numérique accessible dès la page d'accueil.

Nouveau service

Gratuit

Utiliser  
un smartphone,  
un ordinateur,  
une tablette

Naviguer  
sur internet

Envoyer  
et recevoir  
des e-mails

Réaliser des  
démarches  
en ligne

### MON CONSEILLER NUMÉRIQUE PEUT M'ACCOMPAGNER SI JE VEUX

Réaliser mes  
démarches  
et prendre en  
main l'outil  
numérique

Accompagner  
mon enfant

Trouver  
un emploi /  
une formation

Échanger avec  
mes proches



La Ressource 'IT



+ D'INFOS

Communauté de communes Lyons Andelle :  
02 32 49 61 27 - [contact@cdcla.fr](mailto:contact@cdcla.fr)

#### AUTRES ATELIERS NUMÉRIQUES PRÈS DE CHEZ VOUS

- ▶ **Charleval** - Espace Libre (rue de la Gare)  
**Ateliers collectifs** : les mardis et jeudis de 9h30 à 12h  
**Accompagnement individuel** : les samedis de 10h à 12h30 et en semaine sur RDV (matériel fourni)  
**Accès libre à un ordinateur** : du mardi au vendredi de 9h à 12h / de 14h à 18h  
**Plus d'infos** : 02 32 49 96 19
- ▶ **Lyons-la-Forêt** - Club informatique (salle des Taisnières)  
**Adhésion à l'association** : 30 €  
**Ateliers collectifs** : les mercredis, jeudis et vendredis de 16h à 17h30 (matériel fourni)  
**Plus d'infos** : 06 76 38 15 77 (M. Arnold)



## POINT SUR LES TRAVAUX GENDARMERIE DE FLEURY-SUR-ANDELLE

Les travaux de la gendarmerie de Fleury-sur-Andelle ont démarré en janvier 2022. Cette dernière s'inscrit parmi les grands projets de la Communauté de communes Lyons Andelle et contribuera à renforcer la sécurité du territoire. Sa livraison est prévue au printemps 2023.

La partie élévation a débuté en mai 2022. D'ici l'été, vous pourrez apercevoir les murs de la brigade et des logements.

### EN CHIFFRES...

**5 296 m<sup>2</sup>**

Superficie de la future brigade (service + logements).

**12** logements

**3 506 200 € HT**

Coût prévisionnel du projet

▶ **900 000 € HT**

de financement au titre de la Dotation d'équipement des territoires ruraux.

▶ **445 000 €**

de financement du ministère de l'Intérieur



## La fibre arrive !

Vous l'attendiez avec impatience ! La fibre sera accessible d'ici la fin du deuxième semestre 2022 sur tout le territoire Lyons Andelle.

Déployée par Eure Normandie Numérique, le réseau public fibre est ouvert à tous les fournisseurs d'accès internet. Néanmoins, chaque fournisseur fait le choix des endroits où ils souhaitent s'implanter. Il est donc préférable de vérifier l'éligibilité de votre domicile sur leur site internet. Pour plus d'informations et pour connaître la date d'activation de la fibre dans votre commune, rendez-vous sur [www.eurenormandienumerique.fr](http://www.eurenormandienumerique.fr) rubrique « Où en sont les travaux ».





## ESPACE FRANCE RENOV'

L'Espace France Rénov' conseille, de façon neutre et objective, les particuliers sur leurs projets de rénovation énergétique. Ce service propose des conseils sur les économies d'énergie, les énergies renouvelables et les éco-matériaux ainsi qu'un accompagnement spécifique pour les projets de rénovation énergétique performants.

Vous vous interrogez sur votre projet de rénovation ou de construction ? Vous souhaitez obtenir des informations techniques et/ou financières ?

Les conseillers France Rénov' étudient votre projet et vous renseignent sur les matériaux les plus performants, les travaux adaptés (isolation, chauffage, ventilation...) et les aides financières mobilisables.

Le 1<sup>er</sup> jeudi de chaque mois de 14h à 16h au siège de la Communauté de communes à Charleval

Uniquement sur Rendez-vous

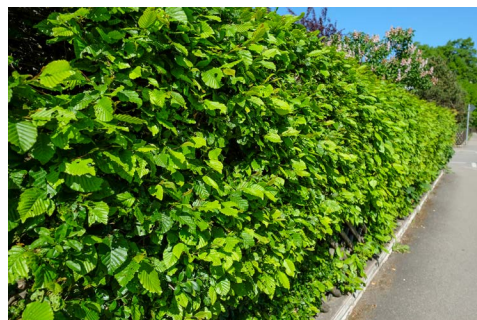
Contact : 02 32 39 84 00 - france-renov27@solihha.fr

## Les déchets n'ont pas leur place en forêt

Chaque année, de nombreux déchets sont retrouvés en forêt. Afin de maintenir la propreté et la qualité d'accueil de nos forêts, prenez toujours un sac avec vous en randonnée !

Les dépôts sauvages polluent les sols, alors, avant de vous rendre en déchèterie, consultez les horaires d'ouverture sur le site du Sygom : [www.sygom.fr](http://www.sygom.fr).

Rappel : le dépôt de déchets en forêts est strictement interdit et est passible d'une amende pouvant aller jusqu'à 1 500 € pour les particuliers et à 7 500 € pour les entreprises.



## ELAGAGE DES ARBRES ET DES HAIES ADOPTONS LES BONS GESTES

Afin d'assurer la sécurité et la sûreté des voies communales, chaque propriétaire doit élaguer ses arbres, arbustes ou haies. Il est important que ces derniers ne débordent pas des propriétés afin de ne pas gêner le passage des piétons, ne pas cacher les panneaux de signalisation et toucher les fils électriques.

C'est pourquoi, les plantations de plus de deux mètres de hauteur doivent se situer à une distance supérieure à deux mètres de la limite de propriété et à 0,50m pour les plus petites plantations.

A défaut, la commune peut effectuer d'office l'élagage, aux frais des propriétaires.

## DU MIEL À LA COMCOM

Dans le cadre de son Plan Climat Air Energie Territorial (PCAET) adopté en juin 2021, la Communauté de communes œuvre en faveur de la biodiversité. C'est pourquoi, depuis avril 2022, deux ruches sont installées au siège de la CDCLA (riche de biodiversité grâce à la fauche tardive) et deux autres à proximité de la Filature Levasseur.

Les ruches sont équipées d'une balance connectée permettant d'analyser l'état de santé des abeilles et de contrôler leur production de miel.



## ROUEN MÉTROPOLÉ : ZONE À FAIBLE ÉMISSION MOBILITÉ

*Si vous vous rendez régulièrement à Rouen, vous avez sûrement entendu parler de ZFE... Mais qu'est-ce que c'est et qu'est-ce que cela implique pour vous ? On vous explique !*

### QU'EST-CE QU'UNE ZFE ?

Une Zone à Faibles Émissions mobilité (ZFE-m) est un secteur géographique défini où la circulation des véhicules les plus émetteurs de polluants atmosphériques est encadrée voire interdite.

### QUEL EST SON PÉRIMÈTRE ?

Depuis le 3 janvier 2022, la ZFE-m qui concernait Rouen a été étendue à 12 communes de la métropole.

### QUI EST CONCERNÉ ?

Jusqu'alors, seuls les professionnels étaient concernés pour les véhicules utilitaires légers et poids lourds. À partir du 1<sup>er</sup> septembre 2022, la ZFE-m sera étendue à l'ensemble des véhicules y compris ceux des particuliers.

### CONCRÈTEMENT, ÇA CHANGE QUOI ?

L'accès, la circulation et le stationnement dans la ZFE ne seront autorisés qu'aux véhicules munis d'une vignette Crit'Air verte, 1, 2 ou 3. Vous pouvez donc dès maintenant vérifier dans quelle catégorie se situe votre véhicule, et si vous n'en n'avez pas encore, commander votre vignette Crit'Air sur le site [certificat-air.gouv.fr](http://certificat-air.gouv.fr) (prix : 3,67 €).

### COMMENT SE RENDRE DANS ROUEN CENTRE ?

Dans une logique de réduction de la circulation sur la Métropole Rouen Normandie, cette dernière a développé une application de covoiturage, **Klaxit**. L'idée est simple : gagner de l'argent au quotidien, en covoiturant ! Une solution

novatrice qui ne présente que des avantages : économiques, écologiques, pratiques, et qui s'avère plus conviviale !

Toute personne peut bénéficier du service à condition de réaliser un trajet au départ ou à l'arrivée d'une commune de la Métropole Rouen Normandie. Le conducteur bénéficie d'une rémunération à chaque trajet réalisé (maximum 4€ par trajet). Et pour le ou les passagers qui covoiturent avec lui, c'est gratuit !

L'**aire de covoiturage** de Boos, située à proximité de son aéroport, est à votre disposition et vous permettra de retrouver votre conducteur, ou votre passager, en toute sécurité.

Autre alternative pour vous rendre dans Rouen centre, la **ligne de bus F5**, située au lycée Galilée de Franqueville-Saint-Pierre, vous emmène au Théâtre des Arts en 20 minutes. A proximité de cette ligne de bus, deux parkings relais (P+R) gratuits sont à votre disposition ; le P+R Haut Hubert à Mesnil-Esnard (30 places) et le P+R Barreau Malot (40 places) à Franqueville-Saint-Pierre.







### RETOUR SUR... LE PROJET STREET ART

Dans le cadre du projet « Culture Territoire Enfance Jeunesse » (CTEJ), la Communauté de communes Lyons Andelle et les artistes de la compagnie Le K, LKSIR, Bill Torpille et Lady M sont intervenus auprès des enfants des écoles primaires de Romilly-sur-Andelle, Bacqueville, Bourg-Beaudouin et Fleury-sur-Andelle. Objectif : initier les enfants au « street art », également appelé art urbain, et créer avec eux une fresque artistique du territoire Lyons Andelle autour de différentes thématiques.

Lors des séances de préparation, les élèves, accompagnés des artistes, ont travaillé sur des visuels en tenant compte des éléments naturels qui les entouraient. Ils ont ensuite restitué leur création, créant ainsi une étape de cette fresque artistique. Une carte touristique du parcours réalisé par les artistes et les enfants sera prochainement distribuée aux habitants pour qu'ils puissent découvrir le travail réalisé par les élèves du territoire.

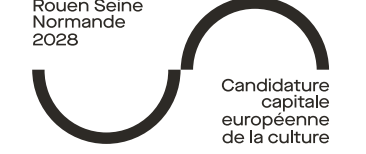
### Rouen 2028 capitale européenne de la culture



En 2028, l'une des capitales européennes de la Culture sera française ! Bien que la date semble lointaine, les villes candidates ont déjà commencé à travailler leur projet ! C'est le cas pour Rouen, qui a initié une candidature à l'échelle de la Seine, de Giverny au Havre.

La candidature de Rouen Seine Normande Capitale Européenne de la Culture 2028 s'articule autour de la Seine, des savoirs partagés et des générations futures. C'est autour de ces sujets que la Communauté de communes Lyons Andelle a rejoint la candidature. Depuis Poses, « quai d'embarquement » pour visiter la vallée de l'Andelle, ce sont les projets et les actions déjà mises en place que les touristes pourront découvrir, grâce notamment à la véloroute qui devrait voir le jour à l'été 2022. Les richesses culturelles et naturelles du territoire font écho au projet de la candidature : Filature

Levavasseur, projet de tiers-lieu, patrimoine industriel, pratique du kayak, etc. Autant d'atouts du territoire Lyons Andelle qui viennent renforcer la candidature, portée par l'association créée à l'occasion, Rouen Seine Normande Capitale Européenne de la Culture 2028.



### À quoi on joue ?

Mardi 8 et mercredi 9 mars 2022, les habitants du territoire Lyons Andelle ont pu découvrir le jeu-installation « À quoi on joue ? », élaboré par Valentin Pasgrimaud et Hugo Vercelletto (compagnie Les Maladroits), tous deux spécialisés dans le théâtre d'objet. Ces derniers ont sillonné nos routes et chemins l'an passé dans le but de réaliser un portrait du territoire Lyons Andelle.

Parmi les participants, des classes d'écoles primaires, des centres de loisirs et les maisons des jeunes de la Communauté de communes, ainsi qu'une classe du collège de Fleury-sur-Andelle ont pu profiter de cette exposition et jouer à « À quoi on joue ? ». Ce fut l'occasion pour ces jeunes, ainsi que les habitants, de découvrir de façon ludique les richesses et forces vives du territoire Lyons Andelle.



### À NOTER DANS VOS AGENDAS !

**CLÔTURE DE SAISON  
«THE POLAR»**  
samedi 11 juin 2022  
à partir de 18h  
au Château Saint-Crespin  
à Lorleau  
Carte blanche aux compagnies en résidence Bill Torpille et La Dissidente.  
Découvrez le parc du château à travers la loupe des artistes. Arts plastiques, musique, théâtre, cirque, lecture, énigmes... Du Polar à toutes les sauces ! (voir page 33)  
Entrée libre et gratuite.  
Restauration sur place.



## ZOOM SUR... les animations 2022

La saison touristique 2022 promet d'être riche en activités, et en nouveautés !

Dès mai 2022, partez à la découverte du territoire Lyons Andelle au travers des **visites guidées** organisées par l'Office de tourisme, à Lyons-la-Forêt et à Charleval, sur les thèmes du cinéma et de l'histoire des villages. Des jeux de pistes vous seront également proposés, accompagnés d'un guide ou en autonomie. Des livrets vous attendent à l'Office de tourisme pour que vous puissiez y participer, en famille ou entre amis.

Parmi les nouveautés apportées au programme d'animations 2022, l'Office de tourisme vous proposera en juin, août et octobre 2022, des **balades gourmandes**, animées par un guide nature. L'occasion de découvrir à la fois le patrimoine culturel, naturel et gastronomique du territoire Lyons Andelle.



Autre nouveauté, vous pourrez (re)découvrir le territoire à travers des **balades contées** à Perriers-sur-Andelle ainsi qu'à l'Arboretum de Lyons en juillet et octobre 2022. Une conteuse vous plongera dans les contes et légendes de notre région.



Le 23 juillet 2022, artisans d'art et peintres s'installeront à Lyons-la-Forêt à l'occasion de la **journée des Arts** organisée par l'Office de tourisme. Durant toute la journée, ils proposeront des ateliers, des expositions et de la vente, sous la halle. Dans l'après-midi, trois représentations théâtrales seront proposées par la compagnie rouennaise « *Le Safran Collectif* » dans les rues de Lyons-la-Forêt. Cette journée se clôturera par un concert de jazz du groupe lyonnais « *Bastringue Jazz et Java* », de 18h à 20h sous la halle.

Enfin, en octobre 2022, l'Office de tourisme vous proposera deux **sorties en forêt domaniale de Lyons** : « sur les traces des animaux » et « à la découverte des champignons », toutes deux animées par un guide nature.

Pour plus d'informations, rendez-vous à l'Office de tourisme Lyons Andelle ou sur le site internet [www.lyons-andelle-tourisme.com](http://www.lyons-andelle-tourisme.com)



## Pass Patrimoine Lyons Andelle

L'Office de tourisme Lyons Andelle vous propose de bénéficier de tarifs réduits dans des sites culturels et patrimoniaux du territoire grâce au Pass patrimoine.

Ce dispositif intègre également les animations organisées par l'Office de tourisme, de mai à octobre. L'occasion de découvrir ou de redécouvrir votre territoire lors de visites guidées et jeux de piste.

Pour obtenir votre Pass patrimoine Lyons Andelle, rendez-vous à l'Office de tourisme. Munissez-vous d'une pièce d'identité, d'un justificatif de domicile et d'un livret de famille pour inscrire l'ensemble des membres de votre foyer sur le Pass Patrimoine qui vous sera remis gratuitement.

*Offre réservée aux habitants du territoire Lyons Andelle.*

**Office de tourisme Lyons Andelle**  
25 bis place Benserade  
27480 Lyons-la-Forêt  
02 32 49 31 65  
[info@lyons-andelle-tourisme.com](mailto:info@lyons-andelle-tourisme.com)  
[www.lyons-andelle-tourisme.com](http://www.lyons-andelle-tourisme.com)

## RANDO D'ÉTÉ

Le sentier de la Fontaine-Bulant vous dévoilera le patrimoine architectural et industriel de Charleval en vous offrant un point de vue imprenable sur la vallée de l'Andelle.

Cette boucle de 8,5 km, au départ de Charleval, vous emmènera également au cœur de la forêt domaniale de Lyons, l'une des plus belles hêtraies de France. Vous pourrez découvrir la ferme de Colmont, exploitation agricole en activité depuis 1724.

Circuit disponible sur : [www.lyons-andelle-tourisme.com](http://www.lyons-andelle-tourisme.com) ou à l'Office de tourisme.

OFFICE  
DE TOURISME  
CLASSÉ

## L'Office de tourisme classé en catégorie 1

Depuis février 2022, l'Office de tourisme Lyons Andelle est classé en catégorie 1, attestant du plus haut niveau de qualité de services. « C'est une reconnaissance exigeante de nos engagements, de la qualité des services et informations que nous apportons au quotidien à nos visiteurs ! » se réjouit Aline Bachelet, Vice-présidente en charge du tourisme et de la culture.

Ce classement distingue les offices de tourisme selon des critères portant sur l'accueil (communication et conseils en séjour trilingue, amplitude des horaires d'ouverture, etc.), la promotion et la communication (gratuite, diversité et mise à jour régulière de l'information diffusée, etc.) et la qualité de service (qualification du personnel, label qualité tourisme, etc.).





*Manger local, c'est privilégier les circuits courts. En choisissant d'acheter chez le producteur, ou auprès d'un revendeur direct, vous soutenez l'économie locale !*

*Depuis le 1<sup>er</sup> mai 2022, la Brasserie Insulaire et la Cabane à Mijo vous accueillent tous les week-ends à la Guinguette de l'Andelle, située sur une île bordée par l'Andelle à Charleval. Zoom sur le projet avec Alexandre Gosselin, fondateur et dirigeant de la Brasserie Insulaire.*

## LA BRASSERIE INSULAIRE & La Guinguette de l'Andelle

### Quelle est votre activité ?

**Alexandre Gosselin** : Cela fait maintenant 10 ans que je suis à mon compte dans une société d'espaces verts et, en parallèle, j'ai créé ma micro-brasserie en 2017 après être tombé amoureux de la bière. Depuis, je vis deux journées en une en essayant de concilier ma vie de chef d'entreprise et mon métier de brasseur.

### Comment est née la Brasserie Insulaire ?

**A.G.** : Cela faisait quelques années que j'avais comme idée de créer ma micro-brasserie. En 2011, je suis tombé sur une annonce du bon coin et ça a été le déclic. J'ai tout de suite adoré le lieu et les bâtiments, riches en histoire, et voyais déjà sur cette île le projet d'une vie entière de rencontres et de partage. Pour cela, il me fallait réaliser 6 années de travaux de réhabilitation.

Aujourd'hui, nous proposons 12 bières différentes avec un point de vente sur le site et chez des partenaires locaux tels que le Carrefour Market et le primeur « Au jardin de l'Andelle », à Charleval, l'Intermarché de Romilly-sur-Andelle, Graine des Champs à Vascœuil ainsi que le Château de Vascœuil.

### La Guinguette de l'Andelle a récemment ouvert ses portes à la brasserie. Pouvez-vous nous en dire plus ?

**A.G.** : C'est un lieu atypique qui mélange l'univers industriel de la micro-brasserie Insulaire et l'ambiance

des années 1970 de la Cabane à Mijo, le tout pour créer un lieu de partage au cœur du territoire Lyons Andelle.

### Quelles activités proposez-vous ?

**A.G.** : Pour la guinguette, nous avons totalement réaménagé l'espace extérieur de notre brasserie en y ajoutant notamment un terrain de pétanque ainsi qu'un parquet de danse. Nous souhaitons également faire profiter les personnes de notre proximité avec l'Andelle en leur proposant une plage pour qu'ils profiter paisiblement du soleil au bord de l'eau, le tout sous un air de jazz et de blues...

De plus tous les dimanches, nous invitons différents artistes musicaux et proposons 3 concerts d'une heure : le premier le midi, le deuxième sur le temps



## Le saviez-vous ?

L'île a été bâtie en 1820 par ordonnance du roi Charles X. Pendant un siècle, elle fut une filature avec des moulins qui battaient l'eau et une centaine d'ouvriers qui y travaillaient. La Première et la Seconde Guerre mondiale ont transformé l'île en poudrière, fabriquant ainsi des explosifs pour les cartouches et des obus. Suite à la désindustrialisation des années 1970 / 1980, l'île perd son activité industrielle et devient un hangar de voiture de collection, puis une brocante jusqu'en 2011...

du goûter, et le troisième en début de soirée. L'objectif étant d'en faire profiter un maximum de personnes.

Enfin, chaque dernier samedi soir du mois, nous organisons un bal dansant avec une programmation musicale variée : jazz, blues, rockabilly, boogie, disco, musette... Il y en a pour tous les goûts !

### Quant aux enfants, que leur proposez-vous ?

**A.G.** : Ils pourront se divertir grâce à notre « malle à mioche » remplie de jeux et de déguisements. Nous avons également installé un carrousel pour qu'ils puissent profiter d'un tour de manège. Ce lieu a été pensé et créé pour que petits et grands puissent passer de supers moments.

### Peut-on se restaurer sur place ?

Bien sûr ! Les personnes peuvent profiter des excellents repas locaux préparés par notre chère équipe de la cabane à Mijo, le tout accompagné d'une bière brassée sur place et avec soin, évidemment ! Nous avons fait le choix d'instaurer une unique table de 10 mètres de long pouvant accueillir jusqu'à 50 personnes. Cela favorise davantage la convivialité, et c'est ce que l'on cherche !



### BRASSERIE INSULAIRE

📍 La remise Paviot - 27380 Charleval

📞 Contact :  
brasserie.insulaire@gmail.com  
laguinguettedelandelle@gmail.com

📱 f @ BrasserieInsulaire

📅 **Horaires de la Brasserie Insulaire :**  
♦ du samedi de 10h à 16h (les autres jours sur demande).  
Privatisation de la guinguette en semaine.

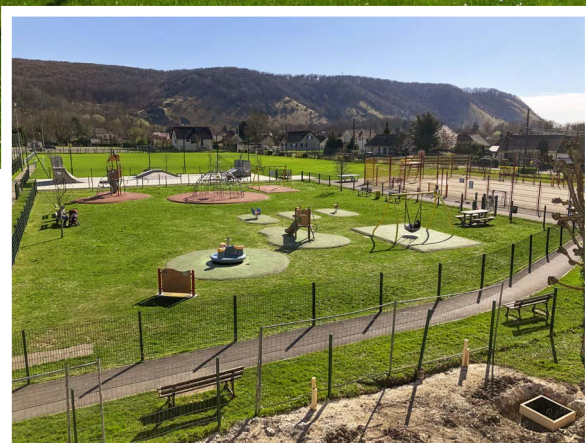
📅 **Horaires de la Guinguette de l'Andelle :**  
♦ De mai à septembre, tous les vendredis de 17h à 22h, les samedis de 12h à 22h et les dimanches de 12 à 21h  
📱 f @ La Guinguette de l'Andelle

*L'abus d'alcool est dangereux pour la santé. À consommer avec modération.*





## UN ESPACE DE DÉTENTE INTERGÉNÉRATIONNEL À ROMILLY-SUR-ANDELLE



En décembre 2020, la commune de Romilly-sur-Andelle a intégré le dispositif Petites Villes de Demain visant à améliorer le cadre de vie des communes de moins de 20 000 habitants. Ainsi, la commune souhaite renforcer le lien social entre ses habitants avec la mise en place d'actions concrètes telles que la création d'un espace de détente intergénérationnel. Zoom sur ce projet avec Jean-Luc Romet, Maire de Romilly-sur-Andelle.

« Notre commune compte 3340 habitants, dont 900 collégiens et lycéens, ce qui représente près du quart de sa population. De ce fait, la commune s'est dotée, depuis plusieurs années maintenant, d'équipements de sports et de loisirs tels que des terrains de foot, un skate-park, un city stade et une aire de jeux » précise Jean-Luc Romet.

Afin de compléter cette offre et grâce à la participation financière de l'État, la commune aménagera d'ici fin 2022, dans l'espace multi-loisirs, un espace de détente intergénérationnel composé de mobiliers tels que des transats ainsi que des équipements de sport urbains : appareils de fitness, rameur, vélo elliptique, station de renforcement musculaire, etc.



## Les brèves éco.

Retrouvez dans cette rubrique toutes les entreprises nouvellement créées ou reprises sur le territoire Lyons Andelle.

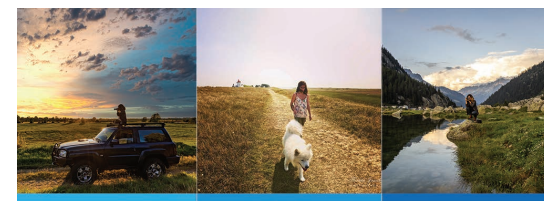
### ID NATUREL VANDRIMARE



Isabelle Duponchel a ouvert à Vandrimare une boutique de produits cosmétiques et ménagers, uniquement naturels et BIO. Elle propose également des produits d'hygiène corporelle pour toute la famille.

**CONTACT :** 06 12 75 20 35  
[contact.idnaturel@gmail.com](mailto:contact.idnaturel@gmail.com)  
 f [aventurenaturel](https://www.facebook.com/aventurenaturel)  
 35 rue Régnier - 27380 Vandrimare

### JAMELIN FLORIAN (PHOTOGRAPHE) ROMILLY-SUR-ANDELLE



Photographe « lifestyle », Florian Jamelin propose un service de photographie réalisé exclusivement à la lumière naturelle. Il effectue également des photos de mariage, immortalise vos animaux de compagnie, réalise vos clichés d'entreprise, etc.

**CONTACT :** 07 70 16 40 49  
[florian@jamelin.fr](mailto:florian@jamelin.fr) - [www.jamelin.fr](http://www.jamelin.fr)



### OPTI-ADMIN SECRETARIAT LETTEGUVES

Depuis janvier 2022, Sandrine Letellier propose aux professionnels ses services de secrétaire assistante indépendante. Elle intervient à distance, et ponctuellement sur site, dans la gestion administrative, la gestion commerciale et la gestion des ressources humaines des entreprises.

**CONTACT :** 06 03 35 91 60  
[contact@opti-admin.com](mailto:contact@opti-admin.com)  
[www.opti-admin.com](http://www.opti-admin.com)  
 501 rue de la Mairie - 27910 Letteguives



### PERFORMANCE CONSEIL BOURG-BEAUDOIN

Fort d'une expérience de cadre dirigeant dans de grands groupes commerciaux, Jean-Paul Bonnel a créé sa société de conseil en pilotage d'entreprises. Il accompagne et conseille les artisans et commerçants dans leur processus de création et de développement.

**CONTACT :** 06 70 07 56 94  
[jean-paul.bonnel@rivalis.fr](mailto:jean-paul.bonnel@rivalis.fr) - [www.rivalis.fr](http://www.rivalis.fr)  
 42 rue de l'Eglise - 27380 Bourg-Beaudouin

### MR BRICOLAGE CHARLEVAL



Le 20 avril dernier, la SARL Du Pont des Jardins (Linandelle) a ouvert un magasin de quincaillerie-outillage, de l'enseigne Mr Bricolage. Vous y retrouverez de quoi aménager, bricoler et décorer votre intérieur ou votre jardin.

**CONTACT :** 02 32 68 78 00  
[c.deandrade@linandelle.com](mailto:c.deandrade@linandelle.com)  
 Allée du Pont des Jardins - 27380 Charleval



# LE GUICHET ENTREPRISE

## L'ESPACE DÉDIÉ AUX CRÉATEURS ET CHEFS D'ENTREPRISE

### En quoi consiste le guichet entreprise ?

Le Guichet entreprise est le résultat d'un partenariat de la Communauté de communes Lyons Andelle avec la Région Normandie, qui finance le dispositif « Ici je monte ma boîte », la Chambre des Métiers et de l'Artisanat (CMA), la Chambre de Commerce et d'Industrie (CCI) et l'association Initiative Eure. **L'objectif de ce guichet est d'accompagner les créateurs et les repreneurs d'entreprises sur le territoire, en leur proposant un suivi individualisé et personnalisé.**

### Combien d'entreprises ont bénéficié de ce service l'an passé ?

En 2021, une trentaine de créateurs et de repreneurs ont été accompagnés dans le cadre du Guichet entreprise. Une augmentation de 25% par rapport à l'année précédente, qui est le reflet d'un fort dynamisme en Lyons Andelle.

### Quel est l'intérêt de passer par le guichet entreprise dans le cadre d'une création ou d'une reprise d'entreprise ?

L'utilité du Guichet entreprise est triple :

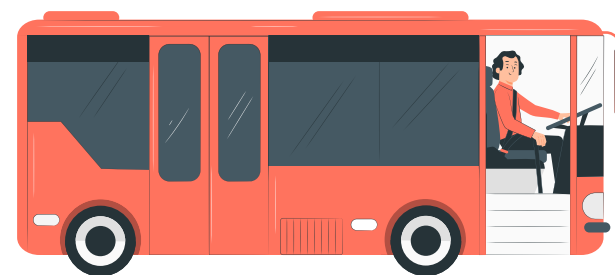
- ▶ Il constitue une porte d'entrée unique pour tous les créateurs et repreneurs d'entreprises en quête d'informations et d'accompagnement.
- ▶ Il présente l'avantage de la proximité, car des permanences sur rendez-vous sont tenues toutes les deux semaines à Charleval.
- ▶ Il permet de bénéficier, sous certaines conditions, d'un soutien financier : prêts d'honneur (prêts à taux zéro) et parfois subventions, à travers notamment l'aide régionale « Coup de pouce ».

### Qui contacter pour être accompagné par le guichet entreprise ?

Toute personne souhaitant se renseigner sur le guichet entreprise peut contacter le service développement économique de la Communauté de communes Lyons Andelle.

## CONTACT

Service développement économique  
07 57 41 32 18  
economie@cdcla.fr



## TRANSPORT GRATUIT POUR LES APPRENTIS

Depuis de nombreuses années, la Communauté de communes Lyons Andelle (CDCLA) finance l'intégralité du coût des transports scolaires restant à la charge des familles du territoire (voir page 7).

Dans la continuité de cette politique, la CDCLA verse une subvention au Centre de Formation de Apprentis Interconsulaire de l'Eure (CFAie) de Val-de-Reuil, afin de financer le transport scolaire des élèves qui y sont scolarisés.

## STRATÉGIE DE DÉVELOPPEMENT ÉCONOMIQUE

Depuis janvier 2022, la Communauté de communes travaille sur l'élaboration de sa politique en matière d'économie. Au premier trimestre, un état des lieux du territoire a été réalisé, en concertation avec les entreprises et partenaires institutionnels du territoire.

Pour réaliser ce diagnostic, la CDCLA s'est appuyée sur son tissu économique et sur ses partenaires : questionnaire à destination des entreprises, atelier d'échanges et une trentaine d'entretiens.

Le diagnostic fait apparaître un tissu économique riche et varié, qui témoigne d'une réelle dynamique de développement et de projets.

En septembre, les élus se positionneront sur les axes forts de la politique économique de la CDCLA pour les prochaines années. S'en suivra l'élaboration d'un plan d'actions pour mettre en œuvre cette stratégie.



## CONCOURS GÉNÉRAL AGRICOLE 2022

### UNE BELLE MOISSON DE MÉDAILLES POUR LA FERME DES PEUPLIERS

Après avoir été sélectionnée pour représenter l'Eure à la Grande Exposition du Fabriqué en France au Palais de l'Élysée en juillet 2021, la Ferme des Peupliers, basée à Flipou, enchaîne les succès !

En effet, elle s'est une nouvelle fois distinguée lors du concours général agricole 2022, qui s'est déroulé du 27 février au 2 mars 2022, en remportant 12 médailles, dont 3 en or. De quoi encore étoffer le palmarès de cette entreprise du patrimoine vivant.





## À VOS AGENDAS !



RENDEZ-VOUS  
de l'emploi  
& de la formation

Les Rendez-vous de l'emploi et de la formation reviennent **le samedi 4 juin 2022, de 9h30 à 12h30**, au siège de la CDCLA, à Charleval. Recruteurs locaux, vous pouvez réserver gratuitement un stand en complétant une fiche disponible sur :

[www.cdcla.fr](http://www.cdcla.fr)

**Avis aux jeunes :**  
des jobs d'été seront proposés !

## ALFA FORMATION À CHARLEVAL

L'association locale pour la formation et l'adaptation socioprofessionnelle (ALFA), située à Charleval, vous accompagne pour des formations de remise à niveau, vous aide à définir votre projet professionnel et favorise votre accès à l'emploi.

Elle dispose d'un réseau solide avec les entreprises du territoire, facilite la mise en place de stages, de contrats en alternances et propose des interventions de professionnelles au sein du centre de formation.

+ D'INFOS

**Association ALFA**  
ZA de la Tannebrune  
27380 Charleval  
[www.association-alfa.com](http://www.association-alfa.com)  
09 62 50 63 91  
[linda.duthil@association-alfa.fr](mailto:linda.duthil@association-alfa.fr)



## UN VÉLO ÉLECTRIQUE POUR LE PARC DEUX-ROUES

Depuis 2011, la Communauté de communes Lyons Andelle finance le « Parc deux-roues », géré par l'association IFAIR (Insertion Formation Animation Individualisée pour Réussir) et la Mission locale. L'objectif est d'offrir une solution de déplacement pour faciliter l'accès à l'emploi, la formation et la santé, grâce à la location de 6 scooters à bas prix.

A partir de 2022, une offre durable se développe avec la possibilité de louer un vélo à assistance électrique !

# JOURNÉE D'INFORMATION SUR LE RÉPIT DES AIDANTS

SAMEDI 21 MAI 2022 9H30 - 16H30

**CHARLEVAL** | SALLE CHARLES IX

CCAS CHARLEVAL Lyons Andelle Communauté de communes

Information - Conférences - Associations  
+ d'infos : CCAS de Charleval - 06 29 81 91 76  
Communauté de communes - 02 32 49 61 27 - [www.cdcla.fr](http://www.cdcla.fr)



## BESOIN D'AIDE DANS VOS DÉMARCHES ADMINISTRATIVES ?

Immatriculation de véhicules, RSA, impôt, permis de conduire, accès aux services en ligne... Vous avez besoin d'aide pour vos démarches administratives ? La Maison France Services de Fleury-sur-Andelle, située dans les locaux de La Poste, vous accueille et vous accompagne.

France services est un guichet unique qui donne accès dans un seul et même lieu aux principaux organismes de services publics : ministère de l'Intérieur, ministère de la Justice, Finances publiques, Pôle emploi, caisse de retraite, Assurance maladie, CAF, MSA et la Poste.

Au-delà des formalités administratives, vous avez également accès à des postes informatiques en libre-service. Création d'une adresse e-mail, impression ou scan, simulation d'allocations, création de vos identifiants pour accéder au service public en ligne... Les agents France services vous accompagnent également dans toutes vos démarches en ligne.

**Maison France Services**  
La Poste - 6 rue Augustin Léonard  
27380 Fleury-sur-Andelle

## Lutte contre les violences intrafamiliales

Issu d'un partenariat entre le département de l'Eure et la Communauté de communes, le réseau VIF (Violences intrafamiliales) Lyons Andelle, comprenant les membres institutionnels et associatifs du territoire, a été créé en février 2020 pour permettre l'amélioration de la prise en charge des victimes de violences intrafamiliales.

L'objectif de ce réseau est de diagnostiquer, sensibiliser et coordonner l'ensemble des interventions des professionnels concernés afin de prévenir les actes de violence, accompagner les victimes, mais également les auteurs.

Vous êtes victimes ou témoins de violences intrafamiliales ? **N'hésitez pas à contacter le numéro suivant 7/7, 24/24 : 06 37 29 05 86.**

Loin de constituer un problème d'ordre privé, les violences intrafamiliales sont l'affaire de tous.

**CONTACTS D'URGENCE :**  
3919 (téléphone)  
114 (sms)  
[arretonslesviolences.gouv.fr](http://arretonslesviolences.gouv.fr)



## Votre avis nous intéresse !

Dans le cadre de son Projet Éducatif Social Local, la Communauté de communes souhaite recueillir votre avis dans les domaines suivants : l'éducation et la parentalité, l'autonomie et le handicap, l'insertion sociale, la santé, l'animation de la vie locale, l'accès aux droits, l'inclusion numérique, la mobilité et la lutte contre les violences intrafamiliales.

Cette démarche vise à identifier les enjeux sociaux actuels et futurs du territoire Lyons Andelle et à mettre en place une offre de services plus adaptée à vos besoins. Pour répondre à ce questionnaire et ainsi contribuer à améliorer durablement les conditions de vie des habitants du territoire, scannez ce QR Code ou rendez-vous sur : [www.cdcla.fr](http://www.cdcla.fr).



**On compte sur vous !**





## 1 · BOURG-BEAUDOIN

### AMÉNAGEMENT D'UN VERGER COMMUNAL À BOURG BEAUDOIN

Un espace appelé « le poumon vert » a été préservé dans le centre du village. Ainsi le samedi 12 février 2022, des élus et quelques habitants sont venus planter 3 poiriers et 7 pommiers de variétés différentes afin de créer un verger communal sous les conseils de Serge Hellot, expert dans le domaine. L'école de Bourg-Beaudouin s'est aussi jointe au projet : les 3 classes sont venues le mardi 22 mars, planter deux pruniers dans ce même verger.



## 2 · AMFREVILLE-LES-CHAMPS

### NOUVELLE ASSOCIATION : CULTURE ENVIRONNEMENT ET PATRIMOINE

Objectif, sauvegarder et valoriser :

- La culture et le patrimoine
  - L'église
  - Des bâtiments
  - Les calvaires
  - Les plaques de cocher
- La nature et l'environnement
  - Site nature : talweg
  - Les mares
  - L'aire de loisirs et son verger conservatoire
  - Les espaces de détente
  - Les chemins : quatre sont inscrits au plan départemental des itinéraires de promenade et de randonnée.

Bulletin d'adhésion sur le site : [www.amfreville-les-champs27.fr](http://www.amfreville-les-champs27.fr)



## 3 · LETTEGUIVES

### NOUVEL EMPLOYÉ COMMUNAL

Du 14 au 25 mars, vous avez peut-être rencontré John Rasse, lors de son stage en immersion professionnelle.

Michel Placet partant en retraite au mois d'avril, John rejoindra l'équipe comme agent communal polyvalent, dès le 18 avril.

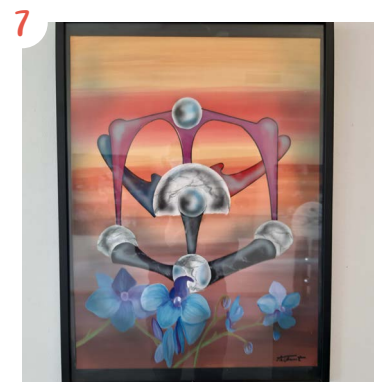
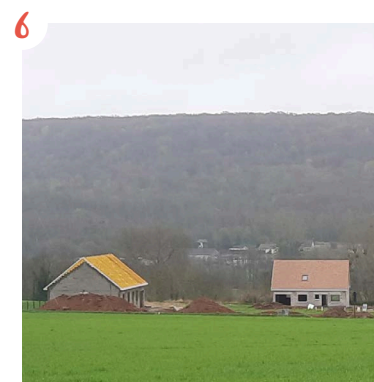
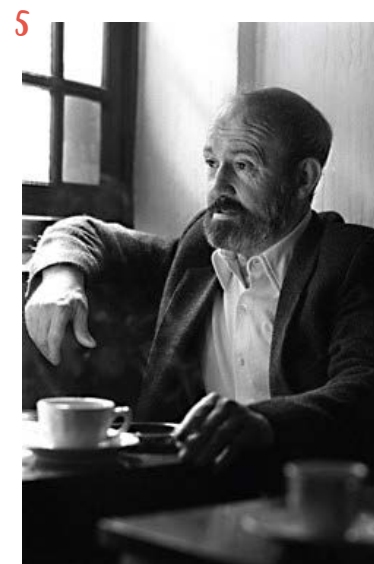
Nous lui souhaitons la bienvenue, ainsi qu'une bonne retraite à Monsieur Placet.

## 4 · FLEURY-LA-FORÊT

### PREMIÈRE FLEUR

La campagne départementale annuelle des Villes et Villages Fleuris récompense les actions menées par les collectivités locales. Élus, techniciens et habitants passionnés agissent en faveur du fleurissement afin de disposer d'un environnement agréable à vivre pour tous. Inscrite dans cette démarche, la commune de Fleury-la-Forêt concourait le 8 juillet 2021 afin d'obtenir sa première fleur. Le jury départemental a rendu un avis favorable. Ce même avis a été validé par un jury régional.

La commune a obtenu sa première fleur et la remise des prix a eu lieu le 17 décembre 2021 à Evreux.



## 5 · LYONS-LA-FORÊT

### LE CENTENAIRE D'ANTOINE BLONDIN

Antoine Blondin aurait eu 100 ans le 11 avril dernier. Il a passé une partie de sa jeunesse à Lyons, au moment de la déclaration de la Seconde Guerre mondiale. Il y a connu l'amour et rencontré la femme avec laquelle il a eu 2 filles. M. Blondin c'est une légende dont son biographe est venu nous parler en avril. La bibliothèque en exposera les facettes au travers d'une exposition en juin-juillet. Et la pelouse face à la maison Ravel exposera des photos prêtées par le journal l'Equipe.

## 6 · RADEPONT

### AMÉNAGEMENT

Les voiries du lotissement « les jardins de l'église » sont finies ; les premiers pavillons se construisent.

La commune a dû prendre la décision, route de La Neuville-Chant-d'Oisel, de faire couper les arbres dangereux pour la circulation des véhicules et de remblayer un des côtés pour empêcher la route de s'affaisser.

## 7 · VANDRIMARE

### CENTRE DE LOISIRS

Le 34<sup>ème</sup> salon de peinture, organisé par le FLEP et la Municipalité de Vandrimare a, cette année encore, connu un grand succès. Patrice Thibout, l'invité d'honneur et 28 artistes ont exposé leurs œuvres au Centre Socio Culturel, du samedi 19 au dimanche 27 mars. La commune remercie les commissaires de l'exposition, Marie-Claire Delecroix et Claude Houques qui ont mis en vente des œuvres leur appartenant, au profit du peuple Ukrainien : 640 € qui lui seront transmis par l'intermédiaire de la Croix Rouge.

## 8 · ROMILLY-SUR-ANDELLE

### CÉRÉMONIE DE LA CITOYENNETÉ

Fin 2021, la municipalité a organisé la cérémonie de la citoyenneté en mairie. Le Maire, Jean-Luc Romet, a pris la parole pour expliquer aux jeunes présents, âgés de 15 à 17 ans, les droits et devoirs du citoyen, avec l'appui d'un montage powerpoint animé par Didier Houssaye, maire adjoint à la communication. Emmanuelle Manelli, principale du collège de Romilly-sur-Andelle, était également présente. Un livret du citoyen leur a été remis à l'issue de cette cérémonie. Merci aux jeunes, à Madame Manelli ainsi qu'aux élus, pour leur présence.

## Syndicat d'eau

### LES NOUVELLES MESURES DU SIAEPAP

Depuis le 1<sup>er</sup> janvier 2022, le Syndicat Intercommunal d'Adduction d'Eau Potable de l'Andelle et ses Plateaux met en place des mesures afin d'accompagner les usagers en difficulté de paiement et faire face à la surconsommation due aux fuites du réseau.

Cela passe notamment par le renouvellement des anciennes canalisations et par la mise en place d'une enveloppe annuelle de 8 000 € pour que la collectivité puisse accompagner les abonnés rencontrant des difficultés. De plus, les abonnés bénéficient à présent d'un délai de 3 mois pour présenter leur demande et preuve de la réparation des canalisations.





**COMMUNAUTÉ DE COMMUNES LYONS ANDELLE**  
 ZA la Vente Cartier - rue Martin Liesse - Charleval  
 ☎ 02 32 49 61 27  
 📠 02 32 49 59 49  
 ✉ contact@cdcla.fr  
 @ www.cdcla.fr  
 🌐 www.facebook.com/cdcla.fr

**HORAIRES :**  
 Du lundi au jeudi : 8h30 - 12h30 / 13h30 - 17h30  
 Le vendredi : 8h30 - 12h30 / 13h30 - 16h30

## • LES MAIRIES DU TERRITOIRE

### AMFREVILLE-LES-CHAMPS

Maire : Joël CORDIER, délégué communautaire  
 Tél. : 02 32 49 71 65  
 mairie.amfrevilleleschamps@wanadoo.fr  
 www.amfreville-les-champs27.fr  
Horaires :  
 Mardi et vendredi de 16h à 18h30  
 Sur rendez-vous avec les élus et pour les dépôts de dossiers d'urbanisme

### BACQUEVILLE

Maire : Roger COLLETTE, délégué communautaire  
 Tél./Fax : 02 32 49 14 40  
 mairie.bacqueville@wanadoo.fr  
 www.bacqueville.fr  
Horaires :  
 Mardi de 10h à 12h et de 16h à 18h30  
 Mercredi de 10h à 12h  
 Jeudi de 16h à 18h  
 Vendredi de 15h à 17h  
 Permanence des élus :  
 Samedi de 11h à 12h

### BEAUFICEL-EN-LYONS

Maire : Yves PILLET, délégué communautaire  
 Tél./Fax : 02 32 49 59 92  
 commune.beauficelenlyons@orange.fr  
Horaires :  
 Lundi de 14h à 17h  
 Mercredi de 10h à 12h30

### BOSQUENTIN

Maire : Sylviane FOUQUET, 8<sup>e</sup> vice-présidente  
 Tél. : 02 32 49 56 18  
 mairie.bosquentin@orange.fr  
 www.bosquentin.fr  
Horaires :  
 Jeudi de 15h à 18h

### BOURG-BEAUDOIN

Maire : Philippe HALOT, 5<sup>e</sup> vice-président  
 Tél. : 02 32 49 24 76  
 Fax : 02 32 49 82 12  
 mairie-bourgbeaudouin@orange.fr  
 www.bourg-beaudouin.fr  
Horaires :  
 Lundi et jeudi de 9h à 12h30  
 Mardi de 9h à 12h30  
 et de 13h30 à 18h  
 Vendredi de 13h30 à 18h30

### CHARLEVAL

Maire : Pascal CALAIS, 6<sup>e</sup> vice-président.  
 Délégués communautaires : Maud DALISSIER ; Patrick EMO ; Christiane HEQUET  
 Tél. : 02 32 49 01 32  
 Fax : 02 32 48 01 89  
 mairie@charleval.net  
 www.charleval.fr  
Horaires :  
 Lundi de 13h30 à 17h30  
 Du mardi au vendredi de 9h à 12h et de 13h30 à 17h30  
 Samedi de 9h à 12h

### DOUVILLE-SUR-ANDELLE

Maire : Michel CRAMER, délégué communautaire  
 Tél./Fax : 02 32 49 99 67  
 mairie.douville.sur.andelle@wanadoo.fr  
 www.douville-sur-andelle.fr  
Horaires :  
 Mardi de 17h à 19h  
 Jeudi de 8h30 à 9h30  
 Vendredi de 16h30 à 18h30

### FLEURY-LA-FORÊT

Maire : Arnaud GODEBOUT, délégué communautaire  
 Tél. : 02 32 49 63 40  
 mairie.fleurylaforet@gmail.com  
Horaires :  
 Lundi, Mardi, Mercredi, Vendredi 9h-12h30 / 14h-17h  
 Samedi 9h-12h

### FLEURY-SUR-ANDELLE

Maire : Rémi VIEILLARD, 11<sup>e</sup> vice-président.  
 Délégués communautaires : Sandrine JOURDAN ; Frédéric ZIELINSKI ; Jean-Marc GAVELLE  
 Tél. : 02 32 49 00 59  
 Fax : 02 32 49 26 32  
 contact@fleury-sur-andelle.fr  
 www.fleury-sur-andelle.fr  
Horaires :  
 Lundi et mercredi de 8h30 à 12h30 et de 13h30 à 17h  
 Mardi de 8h30 à 12h30  
 Jeudi de 8h30 à 12h30 et de 13h30 à 19h  
 Vendredi de 8h30 à 12h30 et de 13h30 à 16h

### FLIPOU

Maire : Christian BREANT, délégué communautaire  
 Tél./Fax : 02 32 49 72 48  
 mairie.flipou@orange.fr  
 www.flipou.fr  
Horaires :  
 Lundi et jeudi de 17h à 19h

### HOUILLE-EN-VEXIN

Maire : Gilles LEBRETON, 7<sup>e</sup> vice-président  
 Tél. : 02 32 21 92 29  
 mairie.houville27@orange.fr  
 www.houville-en-vexin.fr  
Horaires :  
 Lundi de 9h30 à 11h30  
 Jeudi de 14h à 17h

### LE TRONQUAY

Maire : Dominique DRONY  
 Déléguée communautaire : Anne-Laure MARTEAU  
 Tél. : 02 32 49 64 07  
 Fax : 02 32 49 32 55  
 letronquay27@wanadoo.fr  
Horaires :  
 Mercredi de 9h30 à 12h  
 Vendredi de 16h30 à 19h

### LES HOGUES

Maire : Aline BACHELET, 4<sup>e</sup> vice-présidente  
 Tél. : 02 32 49 10 14  
 Fax : 02 32 49 88 08  
 mairiedeshogues@wanadoo.fr  
Horaires :  
 Lundi, mercredi de 9h à 12h et de 14h à 17h / Mardi de 14h à 17h30  
 Vendredi de 9 h à 12h

### LETTEGUIVES

Maire : Valérie GRÉGOIRE, déléguée communautaire  
 Tél. : 02 32 49 77 46  
 mairie-letteguives@orange.fr  
 www.letteguives.fr  
Horaires :  
 Lundi de 16h30 à 18h30  
 Jeudi de 10h30 à 12h

### LILLY

Maire : Sidonie LANCIEN, déléguée communautaire  
 Tél. : 02 32 49 18 55  
 mairiedelilly@orange.fr  
 www.mairiedelilly.fr  
Horaires :  
 Vendredi de 14h à 18h

### LISORS

Maire : Frédéric HERBIN, délégué communautaire  
 Tél. : 02 32 49 11 39  
 Fax : 09 82 11 02 10  
 mairie-lisors@wanadoo.fr  
 www.lisors.fr  
Horaires :  
 Mercredi et samedi de 9h30 à 12h30

### LORLEAU

Maire : Chantal GROUCHY, déléguée communautaire  
 Tél. : 02 32 49 61 57  
 mairielorleau27@orange.fr  
Horaires :  
 Lundi de 15h30 à 18h30  
 Samedi de 11h à 12h (permanence)

### LYONS-LA-FORÊT

Maire : Thierry PLOUVIER  
 François BALDARI : 1<sup>er</sup> vice-président  
 Tél. : 02 32 49 60 87  
 Fax : 02 77 41 05 47  
 lyonslaforet.mairie@wanadoo.fr  
 www.lyons-la-foret.fr  
Horaires :  
 Le matin de 9h à 12h30  
 (tous les jours ouverts sauf le mardi)  
 Le mardi et le jeudi de 14h à 17h30  
 Le samedi de 10h à 12h

### MÉNESQUEVILLE

Maire : Dominique CAHAGNE, délégué communautaire  
 Tél. : 02 32 49 46 44  
 mairie.menesqueville@wanadoo.fr  
 www.menesqueville.fr  
Horaires :  
 Lundi, mardi, jeudi et vendredi de 9h à 12h45 et de 13h30 à 17h  
 Mercredi de 9h à 11h45

### PERRIERS-SUR-ANDELLE

Maire : Philippe GERICS, Président.  
 Délégués communautaires : Florence DUPART ; Gérard DUVAL ; Guillaume DEFANCE  
 Tél. : 02 32 49 07 31  
 mairie-de-perriers.sur.andelle@wanadoo.fr  
 www.perriers-sur-andelle.fr  
Horaires :  
 Lundi de 8h45 à 11h45  
 Fermé au public l'après-midi.  
 Mardi et jeudi de 8h45 à 11h45 et de 14h à 18h  
 Mercredi et samedi de 9h à 11h30  
 Vendredi de 8h45 à 16h

### PERRUEL

Maire : Vincent QUENE, délégué communautaire  
 Tél. : 02 32 49 10 64  
 Fax : 02 32 49 96 11  
 mairie.perruel@wanadoo.fr  
 www.perruel.fr  
Horaires :  
 Mardi de 15h à 17h30  
 Mercredi de 10h30 à 11h30 et de 15h à 16h. Vendredi de 15h à 17h

### PONT-SAINT-PIERRE

Maire : Valérie LAVIGNE, déléguée communautaire.  
 Délégué communautaire : Philippe HEBERT  
 Tél. : 02 32 49 70 14  
 Fax : 02 32 49 53 59  
 mairie.pont-saint-pierre@wanadoo.fr  
 www.pont-saint-pierre.fr  
Horaires :  
 Lundi, jeudi, vendredi de 8h30 à 12h et de 16h à 18h  
 Mardi de 16h à 18h  
 Mercredi de 8h30 à 12h

### RADEPONT

Maire : Patrick MINIER, 9<sup>e</sup> vice-président  
 Tél. : 02 32 49 17 17  
 Fax : 02 32 49 68 69  
 mairie-radepont@wanadoo.fr  
 www.radepont.fr  
Horaires :  
 Lundi de 9h à 12h et de 14h à 19h  
 Mardi de 9h à 12h  
 Jeudi de 9h à 12h et de 14h à 17h  
 Vendredi de 9h à 12h et de 14h à 18h

### RENNEVILLE

Maire : Gilles VIEILLARD, délégué communautaire  
 Tél./Fax : 02 32 49 23 04  
 renneville.mairie@wanadoo.fr  
Horaires :  
 Mardi de 10h à 11h30  
 Jeudi de 16h à 18h





**ROMILLY-SUR-ANDELLE**

Maire : Jean-Luc ROMET, 2<sup>e</sup> vice-président.

Délégués communautaires :  
Pascale BIVILLE ; Xavier CHIVOT ;  
Alain DULONDEL ; Marie-Claude JULLIEN ; Claire LE TOURNEUR ;  
Frédéric VIEUX

Tél. : 02 32 48 73 00

Fax : 02 32 49 28 00

mairie@romilly-sur-andelle.fr

www.romilly-sur-andelle.fr

Horaires :

du lundi au vendredi de 8h30 à 12h

et de 13h30 à 17h30

Samedi de 9h30 à 12h

**ROSAY-SUR-LIEURE**

Maire : Pascal BEHAREL, 10<sup>e</sup> vice-président

Tél. : 02 32 49 08 25

Fax : 02 32 49 32 30

mairie-rosay-sur-lieure@wanadoo.fr

www.rosaysurlieure.fr

Horaires :

Lundi et mardi de 14h à 18h

Jeudi de 9h à 12h et de 14h à 18h

Vendredi de 14h à 18h30

**TOUFFREVILLE**

Maire : Sophie MALHAIRE, déléguée communautaire

Tél. : 02 32 49 35 89

touffreville27@gmail.com

Horaires :

Lundi et mercredi de 17h à 19h

**VAL D'ORGER**

Maire : Daniel BLAVETTE, délégué communautaire.

Délégué communautaire : Eric

BONNEAU

mairie@valdorger.fr

www.valdorger.fr

Mairie de Gaillardbois-Cressenville

Tél. : 02 32 49 35 74

Horaires :

Mardi de 16h à 19h

Mercredi de 9h30 à 11h30

Vendredi de 9h30 à 12h30

Mairie de Grainville

Tél. : 02 32 49 09 41

Horaires :

Lundi de 16h à 19h

Jeudi de 16h à 18h

Samedi de 9h30 à 12h

**VANDRIMARE**

Maire : Pierre DECHOZ, délégué communautaire.

Lionel BEZIRARD : 3<sup>e</sup> vice-président

Tél. : 02 32 49 03 63

Fax : 02 32 49 58 20

info@vandrimare.fr

www.vandrimare.fr

Horaires :

Lundi et jeudi de 8h30 à 12h

Mercredi de 8h30 à 12h

Mardi et vendredi de 8h30 à 12h

et de 13h30 à 17h

Permanences des élus :

Mardi et vendredi de 18h à 19h30

Samedi de 10h à 12h

**VASCOEUIL**

Maire : Jean-Luc MOENS, délégué communautaire

Tél. : 02 35 23 62 37

vascoeuil.mairie@wanadoo.fr

www.vascoeuil.fr

Horaires :

Mardi de 14h à 19h

Mercredi de 14h à 18h

Vendredi de 8h30 à 12h

Permanence des élus :

mardi de 17h30 à 18h30

et vendredi de 8h30 à 10h

• LES PERMANENCES

La Communauté de communes Lyons Andelle **un lieu d'écoute**

La Communauté de communes Lyons Andelle (CDCLA) est un lieu de ressources. Pour offrir un service au plus proche des habitants et répondre à leurs besoins, les élus ont instauré différents services d'accueil, de suivi, d'écoute et d'aide, dans les locaux de la CDCLA. De nombreuses structures y assurent des permanences.

**GUICHET ENTREPRISE**

Le guichet entreprise s'adresse aux porteurs de projets pour la création, la reprise ou le développement d'une activité.

Conseil, formation, financement... Bénéficiez d'un accompagnement personnalisé, gratuit et de proximité.

**Vous pouvez rencontrer un conseiller entreprise (CCI, CMA, Initiative Eure) le mercredi, sur rendez-vous : 02 32 49 61 27.**

**AIDSA (ASSOCIATION D'INSERTION DES SALARIÉS DE L'AGRICULTURE)**

L'Association d'insertion des salariés de l'agriculture (AIDSA) travaille dans les domaines de l'intérim agricole, la formation et la promotion des métiers agricoles. Journées découvertes, formations, offres d'emploi... Vous souhaitez obtenir des renseignements ?

**Rendez-vous avec l'AIDSA : 02 35 59 74 22.**

**ARMÉE DE TERRE**

L'armée de terre recrute.

Vous souhaitez obtenir des renseignements ?

**L'armée de terre propose des permanences sur rendez-vous, le dernier mercredi du mois. Contactez la Mission locale au : 02 32 49 90 09.**

**EPIDE (ETABLISSEMENT POUR L'INSERTION DANS L'EMPLOI)**

L'EPIDE permet aux jeunes les plus éloignés de l'emploi de s'inscrire dans une dynamique positive de construction de leur parcours, de façon durable, dans le monde du travail et dans la société.

**L'EPIDE propose des permanences sur rendez-vous : 06 38 99 75 94 - 02 32 09 41 20 - carole.franjus@epide.fr**

**MISSION LOCALE**

La Mission locale propose un parcours personnalisé pour informer, orienter et accompagner les jeunes de 16 à 25 ans dans les domaines de l'emploi, la formation et l'insertion professionnelle.

**La Mission locale vous accueille rue Martin Liesse, à côté du siège de la CDCLA, du lundi au vendredi de 9h à 12h30 et de 13h30 à 17h (16h30 le vendredi - fermée le mardi matin).**

**Informations : 02 32 49 90 09.**

**ASSISTANTE SOCIALE**

Une difficulté d'ordre social ?

**Une assistante sociale vous écoute et vous oriente dans vos démarches, sur rendez-vous au : 02 32 31 97 17.**

**PÔLE EMPLOI**

Pôle emploi accompagne les demandeurs d'emploi dans leur insertion professionnelle. Réunions d'information collectives, suivi individualisé, aide et formation à la recherche d'emploi... Vous souhaitez obtenir des renseignements ?

**Pôle Emploi assure une permanence sur rendez-vous uniquement : 39 49.**

**AMÉLIORATION DE L'HABITAT**

Rénovation énergétique ou construction.

L'espace France Renov' de SOLIHA vous accompagne

► 1<sup>er</sup> jeudi du mois 14h-16h : à la Communauté de communes Lyons Andelle

► 1<sup>er</sup> jeudi du mois 10h-12h : La Poste - Lyons-la-Forêt

**SOLIHA Normandie Seine**

**02 32 39 84 00 - contact27@solihha.fr**

• LES DÉCHÈTERIES

▷ **DÉCHÈTERIE DE CHARLEVAL**

Route des Gournets - 27380 Charleval

Tél. : 06 08 89 12 16

Horaires d'été : 1<sup>er</sup> avril au 30 septembre

Lundi : 8h à 12h45

Mardi et jeudi : 8h à 12h15

Mercredi, vendredi et samedi : 8h à 11h45

et 13h30 à 17h45

▷ **DÉCHÈTERIE DE LORLEAU**

Hameau de St Crespin - 27480 Lorleau

Tél. : 02 32 49 39 30

Horaires d'été : 1<sup>er</sup> avril au 30 septembre

Lundi, mercredi et vendredi : 14h à 17h45

Samedi : 9h à 11h45 et 14h à 17h45

▷ **DÉCHÈTERIE DE ROMILLY-SUR-ANDELLE**

RD 19 - Route d'Amfreville-sous-les-Monts

27610 Romilly-sur-Andelle

Tél. 02 32 54 47 64

Horaires d'été : 1<sup>er</sup> avril au 30 septembre

Lundi : 8h à 11h45 et 13h30 à 17h45

Mardi et jeudi : 8h à 12h15

Mercredi, vendredi et samedi : 8h à 11h45

et 13h30 à 17h45

**HORAIRES D'HIVER À PARTIR DU 1<sup>ER</sup> OCTOBRE**

**+ D'INFOS : www.sygom.fr**





# LOISIRS & CULTURE

**SAM. 21 MAI | 9H-17H**  
**Journée d'Information sur le répit des aidants**  
 CCAS de Charleval et CDCLA  
**Charleval**  
 Salle Charles IX

**SAM. 21 MAI | 19H**  
**Pierres en lumières**  
 Illuminations de l'église.  
 20h : concert gospel gratuit.  
 Association culture environnement et patrimoine  
**Amfreville-les-Champs**  
 Eglise Saint Pierre

**SAM. 21 MAI | 16H**  
**Pierres en lumières**  
 Illuminations de l'église.  
 Concert. Tombola. Marché nocturne...  
 Par le comité des fêtes et la municipalité  
**Fleury-la-Forêt**  
 Place de l'église

**DIM. 22 MAI**  
**Une après-midi à la campagne\*\***  
**Rosay-sur-Lieure**  
**Le chêne Varin**  
 ▷ 17h : Balade contée  
 ▷ 18h : BOULE (concert)



**DIM. 22 MAI | 20H30**  
**«Soirée Pyjama»**  
 Théâtre  
**Charleval**  
 Salle Charles IX

**VEN. 27 MAI | 20H30**  
**Charleval fait son cinéma**  
**Charleval**  
 Salle Charles IX

**SAM. 28 MAI | 14H30**  
**Visite guidée « A la découverte de Lyons »\***  
 Office de tourisme  
**Lyons-la-Forêt**

**SAM. 5 JUIN | 9H**  
**Sortie Orchidée**  
 Par Groupe Nature Charlevalais  
**Charleval**  
 Place de la Mairie

**SAM. 11 JUIN**  
**Balade gourmande\***  
 Office de tourisme  
**Lyons-La-Forêt**

**SAM. 11 JUIN | DÈS 9H**  
**Journée de nettoyage**  
 Association culture environnement et patrimoine en coopération avec le SYGOM  
**Amfreville-les-Champs**  
 route des Andelys

**SAM. 11 JUIN | 19H**  
**Gaudi, architecte de génie**  
 Conférence d'Isabelle Morin-Loutrel  
 Les Amis de Lyons  
**Lyons-la-Forêt**

**SAM. 18 JUIN | 14H30**  
**Visite guidée « A la découverte de Lyons »\***  
 Office de tourisme  
**Lyons-la-Forêt**

**SAM. 18 JUIN | 17H**  
**Jazz sous la Halle**  
 Union départementale des sociétés musicales de l'Eure  
**Lyons-la-Forêt**  
 Halles de Lyons

**MAR. 21 JUIN | 19H**  
**Fête de la Musique**  
 Comité des Fêtes  
**Charleval**  
 Place de la Mairie

**VEN. 24 JUIN | 20H30**  
**Concert de fin d'année**  
 Conservatoire Municipal de Charleval  
**Charleval**  
 Salle Charles IX

**SAM. 25 JUIN | 14H30**  
**Jeu de piste à l'arboretum\***  
 Office de tourisme  
**Lyons-la-Forêt**

**SAM. 25 JUIN | 16H30**  
**Les moulins de l'Andelle**  
 Conférence et visite  
 Asso Haugr  
**Les Hogues**  
 Mairie

**25-26 JUIN**  
**Visite du moulin**  
 Conférence et visite  
 Asso Haugr  
**Perriers-sur-Andelle**  
 Ancien moulin de l'église-  
 6 rue de la forêt

**DIM. 26 JUIN | 11H-17H30**  
**Jardins et cie**  
 Conférence et animations  
 Asso Haugr  
**Les Hogues**  
 Place de l'église

**JUILLET/AOÛT**  
**Expo Antoine Blondin**  
**Lyons-la-Forêt**  
 Bibliothèque de Lyons

**JUILLET À SEPTEMBRE**  
**Expo photos en extérieur**  
 Les amis de Lyons  
**Lyons-la-Forêt**  
 Bibliothèque de Lyons

**VEN. 1<sup>ER</sup> JUIL. | 20H30**  
**Charleval fait son cinéma**  
**Charleval**  
 Salle Charles IX

**SAM. 2 JUIL. | 14H30**  
**Visite guidée « Lyons fait son cinéma »\***  
 Office de tourisme  
**Lyons-la-Forêt**

**SAM. 2 JUIL. | 21H-23H**  
**Gospel à l'église**  
 Municipalité  
**Radepont** | Eglise

**SAM. 2 JUIL. | 23H**  
**Feu d'artifice**  
 Municipalité  
**Radepont**  
 Devant le château

**DIM. 3 JUIL.**  
**Festival des musiques du mondes**  
 Asso Haugr  
**Lyons-la-Forêt**  
 Arboretum de Lyons

**MER. 6 JUIL. | 14H30**  
**Visite guidée « A la découverte de Lyons »\***  
 Office de tourisme  
**Lyons-la-Forêt**

**DIM. 10 JUIL. | 14H30**  
**Balade contée\***  
 Office de tourisme  
**Perriers-sur-Andelle**

**MER. 13 JUIL. | 14H30**  
**Visite guidée « A la découverte de Lyons »\***  
 Office de tourisme  
**Lyons-la-Forêt**

**SAM. 16 JUIL. | 14H30**  
**Jeu de piste\*\***  
 Office de tourisme  
**Charleval**

**MER. 20 JUIL. | 14H30**  
**Visite guidée « Lyons fait son cinéma »\***  
 Office de tourisme  
**Lyons-la-Forêt**

**SAM. 23 JUIL.**  
**Journée des arts**  
 Office de tourisme Lyons Andelle  
**Lyons-la-Forêt**

**MER. 27 JUIL. | 14H30**  
**Visite guidée « A la découverte de Lyons »\***  
 Office de tourisme  
**Lyons-la-Forêt**

**JEU. 2 AOÛT | 14H30**  
**Visite guidée « A la découverte de Lyons »\***  
 Office de tourisme  
**Lyons-la-Forêt**

**MER. 3 AOÛT**  
**Balade gourmande\***  
 Office de tourisme  
**Romilly-sur-Andelle**

**SAM. 6 AOÛT | 14H30**  
**Visite guidée\***  
 Office de tourisme  
**Charleval**



**MER. 10 AOÛT | 14H30**  
**Visite guidée « Lyons fait son cinéma »\***  
 Office de tourisme  
**Lyons-la-Forêt**

**MAR. 17 AOÛT | 14H30**  
**Visite guidée « A la découverte de Lyons »\***  
 Office de tourisme  
**Lyons-la-Forêt**

**SAM. 20 AOÛT | 14H30**  
**Jeu de piste à l'arboretum\***  
 Office de tourisme  
**Lyons-la-Forêt**

**MER. 24 AOÛT | 14H30**  
**Visite guidée « Lyons fait son cinéma »\***  
 Office de tourisme  
**Lyons-la-Forêt**

**SAM. 27 AOÛT | 14H30**  
**Visite guidée « A la découverte de Lyons »\***  
 Office de tourisme  
**Lyons-la-Forêt**

**SAM. 3 SEPT. | 14H30**  
**Visite guidée « Lyons fait son cinéma »\***  
 Office de tourisme  
**Lyons-la-Forêt**

**2-3 SEPT. | 20H**  
**Cinéma en plein air**  
 Département de l'Eure, Amis de Lyons, Municipalité  
**Lyons-la-Forêt**  
 Prairie derrière le square des trois moulins

**15-17 SEPT. | 9H-15H**  
**Portes ouvertes du Conservatoire**  
**Charleval**  
 Salle Charles IX

## INFOS ET RÉSA

\* OTLA : Office de tourisme Lyons Andelle : 02 32 49 31 65  
 \*\* CDCLA : Communauté de communes Lyons Andelle : 02 32 49 61 27

## SAMEDI 11 JUIN | DÈS 18H Clôture de saison culturelle

### « The Polar »

#### Château Saint Crespin - à Lorleau

- ▷ 18h15 : Quartet Roda Minima (concert)
- ▷ 19h : Du plomb dans le gaz (cirque)
- ▷ 20h : Pique-nique énigmatique
- ▷ 21h : GIGN : Groupement d'intervention globalement nul (spectacle burlesque)

Entrée libre. Buvette et restauration.  
 N'hésitez pas à apporter votre pique-nique.





# FÊTES & COMMÉMORATIONS

**MER. 25 MAI | 18H**

## Fête des mères

Municipalité  
**Fleury-sur-Andelle**  
Salle polyvalente de la RPA

**SAM. 28 MAI**

## Fêtes des mères

Comité des fêtes  
**Amfreville-les-Champs**  
Salle Michel de Decker

**SAM. 28 MAI | 19H**

## Fêtes des voisins

Comité des fêtes  
**Touffreville**  
Salle polyvalente Daniel Herman

**JUIN**

## Les aiguilles en fête

Bibliothèque municipale  
**Fleury-sur-Andelle**  
Bibliothèque  
Infos : 02 32 49 93 51

**1<sup>ER</sup>-10 JUIN**

## Le grand accrochage

**Romilly-sur-Andelle**  
Bibliothèque médiathèque

**VEN. 3 JUIN | 18H**

## Dansade

Par Espace libre  
**Charleval | Salle Charles IX**

**VEN 3 JUIN | 18H30**

## Fête des mères

Municipalité  
**Houville-en-Vexin**  
Salle des fêtes

**VEN 3 JUIN | 18H30**

## Fête des voisins

Houville Animation  
**Houville-en-Vexin**  
Salle des fêtes

**SAM. 4 JUIN**

## Fête des mères

Municipalité  
**Romilly-sur-Andelle**  
Salle du C.A.R.R.E.

**4-6 JUIN**

## Fête de la Pentecôte

Comité des fêtes  
**Lyons-la-Forêt**

**SAM. 18 JUIN**

## Gala

Pas Za Pas Yaka Danser  
**Romilly-sur-Andelle**  
Complexe Louis Aragon

**18-19 JUIN | DÈS 14H**

## Fêtes communale

Par l'Essor Beaudinois  
Animations, foire à tout, soirée dansante, marché artisanal...  
**Bourg-Beaudouin**  
Stade de foot

**DIM. 19 JUIN**

## Kermesse des écoles

Amicale scolaire  
**Fleury-sur-Andelle**  
Stade municipal

**MAR. 21 JUIN**

## Fête de la musique

**Perruel**

**VEN. 24 JUIN | 21H**

## Fête de la musique

Municipalité  
**Perriers-sur-Andelle**  
Halle du manoir

**SAM. 25 JUIN | 14H30**

## Spectacle de fin d'année

Par l'école de Charleval  
**Charleval | Salle Charles IX**

**SAM. 25 JUIN**

## Animations de quartiers

La municipalité  
**Fleury-sur-Andelle**  
Infos : 02 32 49 00 59

**25-26 JUIN**

## Fête de la fleur

Les Amis de Lyons  
**Lyons-la-Forêt**  
Halles de Lyons

**DIM. 26 JUIN | 12H-19H**

## Barbecue

A.J.F.A.  
**Fleury-sur-Andelle**  
Jardins familiaux- route du Petit Nojeon

**2-3 JUIL.**

## Fête du village

Municipalité  
**Radepont**  
Grande rue et place Maurice-Pierre Vallette

**DIM. 3 JUIL.**

## Chasse au trésor

Houville Animation  
**Houville-en-Vexin**

**MER. 13 JUIL. | 21H**

## Fête des Fleurs : Parade et Feu d'artifice

Comité des Fêtes  
**Charleval**  
Centre-ville et feu d'artifice au stade

**MER. 13 JUIL.**

## Feu d'artifice / Bal

Municipalité  
**Lyons-la-Forêt**  
Pré, derrière la gendarmerie

**MER. 13 JUIL. | 23H**

## Feu d'artifice

Municipalité  
**Perriers-sur-Andelle**  
Place du complexe sportif

**MER. 13 JUIL.**

## Retraite aux flambeaux

Comité des fêtes  
**Romilly-sur-Andelle**  
Salle du C.A.R.R.E.

**JEU. 14 JUIL. | 11H**

## Célébration du 14 juillet

Anciens Combattants  
**Charleval**  
Monument Aux Morts

**JEU. 14 JUIL.**

## Fête des Fleurs : spectacle

Comité des Fêtes  
**Charleval**  
Centre-ville et feu d'artifice au stade

**JEU. 14 JUIL.**

## Fête nationale

Retraite aux flambeaux / Feu d'artifice / Bal  
Municipalité  
**Fleury-sur-Andelle**  
Stade et place de la République

**VEN 15 JUIL. | 19H**

## Fête des Fleurs : Cochon grillé

Comité des Fêtes  
**Charleval**  
Cour de l'école élémentaire

**30 JUIL. - 01 AOÛT**

## Fête communale

Municipalité  
**Perriers-sur-Andelle**  
Place du complexe sportif

**13-15 AOÛT**

## Fête communale

Par Bacqueville en Fêtes  
**Bacqueville**  
Espace René Gosselin

**27-29 AOÛT**

## Fête Saint Ouen

Asso AFC et commune  
**Fleury-sur-Andelle**

**SAM. 3 SEPT.**

## Journée festive

Inauguration Aire de Loisirs - Mare du Pavillon - Salle des fêtes  
Par la municipalité / le comité des fêtes / CEPA  
**Amfreville-les-Champs**

**SAM. 3 SEPT. | 10H**

## Forum des associations

Commune de Charleval  
**Charleval | Stade Municipal**

**SAM. 3 SEPT.**

## Fête des associations

Municipalité  
**Fleury-sur-Andelle**  
Infos : 02 32 49 00 59

**SAM. 3 SEPT.**

## 50 ans du jumelage

Comité de jumelage  
**Romilly-sur-Andelle**  
Complexe Louis Aragon

**3-4 SEPT.**

## Fête patronale

Comité des fêtes  
**Ménesqueville**  
Champs de foire

**9-12 SEPT.**

## Fête de septembre

Comité des fêtes  
**Romilly-sur-Andelle**  
Salle du C.A.R.R.E.

**SAM. 17 SEPT. | 20H**

## Cochon grillé

Par Lorteau loisirs  
**Lorleau**  
Maison du temps libre

**17-18 SEPT.**

## Fête communale

Fête foraine / Foire à tout / Feu d'artifice  
FLEP - Municipalité  
**Vandrimare**  
Centre socio-culturel

# FOIRES À TOUT

**DIM. 5 JUIN | 6H-18H**

Par le comité des fêtes  
**Fleury-la-Forêt**  
Place de l'église

**SAM. 2 JUIL. | 14H-21H**

**Perruel**  
Infos : 06 99 28 97 78

**DIM. 3 JUIL. | DÈS 6H30**

Comité des fêtes  
**Touffreville**  
Salle polyvalente Daniel Herman

**DIM. 3 JUIL. | 6H-17H**

**Radepont**  
Grande rue et place Maurice-Pierre Vallette  
Infos : 06 22 85 46 93

**SAM. 16 JUIL.**

Par le comité des fêtes  
**Amfreville-les-Champs**  
Aire de loisirs

**DIM. 28 AOÛT**

Association Sport et Culture  
**Bacqueville**  
Centre-bourg

**DIM. 4 SEPT.**

Comité des fêtes  
**Ménesqueville**

# SPORT

**DIM. 5 JUIN**

## Journée vélo (village étape)

**Perruel**

**SAM. 2 JUIL. | 10H-20H**

## Concours officiel de pétanque

(licenciés)  
La boule fleurytienne  
**Fleury-sur-Andelle**  
Terrain de pétanque - Le petit Nojeon

**LUN. 18 JUIL.**

## Trail de Lyons-la-Forêt

ACVA  
**Lyons-la-Forêt**  
Infos : 06 18 66 41 98

**SAM. 27 AOÛT | 13H30-20H**

## Concours de pétanque

La boule fleurytienne  
**Fleury-sur-Andelle**  
Terrain de pétanque - Le petit Nojeon

**DIM. 28 AOÛT**

## Course cycliste

Entente gisorcienne cyclisme  
**Romilly-sur-Andelle**  
Salle du C.A.R.R.E.

**SAM. 10 SEPT.**

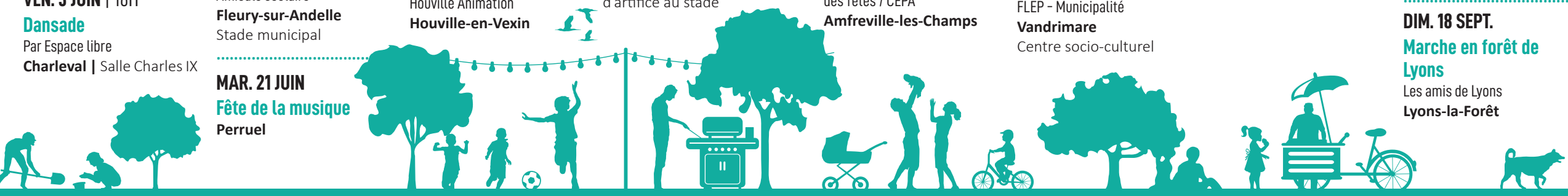
## Fête du sport

CDCLA  
**Romilly-sur-Andelle**  
Gymnase

**DIM. 18 SEPT.**

## Marche en forêt de Lyons

Les amis de Lyons  
**Lyons-la-Forêt**





# SAMEDI 11 JUIN 2022

à partir de 18h



# The Polar

**LORLEAU**

**Château  
Saint-Crespin**

**GRATUIT**

· SOIRÉE FESTIVE · MUSIQUE · SPECTACLES · EXPO ·



+ d'infos  
[www.cdcla.fr](http://www.cdcla.fr)

Avec le soutien financier de



DÉPARTEMENT DE  
**L'EURE**  
en Normandie