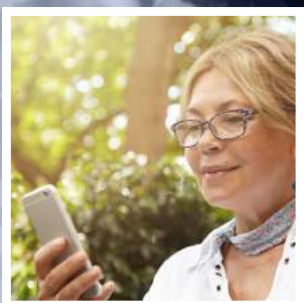


Lyons Andelle Le Mag'

Le magazine de la Communauté de Communes Lyons Andelle

Mai 2021

N°12



**LA COMMUNAUTÉ DE COMMUNES
VOUS INFORME EN DIRECT
AVEC PANNEAU POCKET**



>> P.2



Maison de santé

Ouverte depuis
début mai > p.4



Emploi

La CDCLA recrute
des aides à domicile
> p.44

La Communauté de communes Lyons Andelle et votre commune vous informent et vous alertent avec PanneauPocket



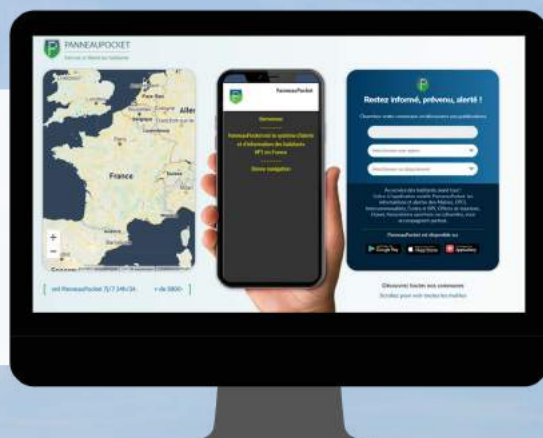
- 1 Téléchargez l'application **PanneauPocket**
- 2 Recherchez la Communauté de communes Lyons Andelle (27380) et votre commune
- 3 Cliquez sur le ♥ à côté de leurs noms pour les ajouter à vos favoris

100%
GRATUIT

100%
ANONYME

0%
PUBLICITÉ

Disponible aussi
sur votre ordinateur
app.panneaupocket.com



Disponible sur



Édito



Madame, Monsieur,

C'est avec plaisir que je m'adresse à vous à travers la publication de ce nouveau numéro de notre journal communautaire « Lyons Andelle Mag' ».

Vous découvrirez ou redécouvrirez au fil de ces pages la richesse des actions qui sont aujourd'hui menées par la Communauté de communes

Lyons Andelle (CDCLA) dans des domaines très variés allant de la petite enfance, en passant par nos actions en matière de préservation de l'environnement, sans oublier notre soutien à l'activité économique, la promotion du tourisme... Ce sont là quelques illustrations de l'action quotidienne de notre intercommunalité au profit de nos habitants et du territoire Lyons Andelle.

Pour améliorer notre communication sur le territoire et pouvoir vous alerter en temps réel, la Communauté de communes vous offre un nouvel outil d'information : PanneauPocket (voir page 2). Cette application vous permettra aussi de retrouver toute l'actualité de votre commune puisque 29 mairies ont fait le choix d'utiliser ce nouveau mode de communication mis gratuitement à leur disposition par la Communauté de communes.

Grâce à une application, vous disposerez d'informations utiles sur nos services, nos actions et les événements qui se déroulent sur votre commune ou à proximité immédiate. Alors n'attendez plus et rejoignez-nous en téléchargeant cette nouvelle application !

La CDCLA investit également tout au long de l'année pour développer de nouveaux services, améliorer la qualité de vie pour ses habitants. C'est dans ce cadre que nous vous présentons les réalisations qu'elle porte avec ses communes, inscrites dans le contrat de territoire signé avec la Région et le Département. Depuis 2019, ce sont 8 500 000 € investis sur le territoire Lyons Andelle bénéficiant de 5 000 000 € de subventions, dont environ 2 000 000 € du Département et de la Région.

La Maison de santé située à Charleval, qui a ouvert ses portes le 3 mai dernier, est l'un des projets phares de la Communauté de communes figurant dans ce contrat. Cet investissement permettra de garantir aux habitants du territoire un accès aux soins dans un périmètre proche. Ce défi a pu être relevé grâce à la mobilisation, depuis de nombreuses années, de professionnels de santé. Vous retrouverez dans ce numéro les professionnels qui exerceront au sein de ce bel équipement.

Cette année encore, nous avons fait le choix de garantir la gratuité des transports scolaires pour les élèves résidant dans les 30 communes du territoire Lyons Andelle. Ce soutien fort en direction des familles permet de garantir un égal accès à l'enseignement et au système scolaire indispensable pour l'avenir de nos enfants.

Je vous laisse dès à présent découvrir les projets, événements et actualités de la Communauté de communes dans ce nouveau Lyons Andelle le mag'.

Philippe Gérics, Président
de la Communauté de communes Lyons Andelle

Sommaire

Aménagement du territoire	
Maison de santé : ouverture	p.4
Projets - Relance	
Petites villes de demain	p.6
Emploi / Économie	
Brèves éco	p.8
Initiative Eure : des aides pour les entreprises	p.9
Loc e vélo	p.10
Impulsion résistance Normandie 2	p.11
Attractivité du territoire	
Mobilité : nouvelle compétence pour la CDC	p.12
Conseil de développement : présentation	p.13
Déchets	
La collecte des déchets évolue	p.14
Manger local	
Zoom sur la ferme de la Cacheterie	p.16
Budget 2021	
Voirie	
Une équipe au service de votre sécurité	p.20
Contrat de territoire	
A quoi ça sert ?	p.21
Petite enfance / Enfance - Jeunesse	
Des histoires sur le bout des doigts	p.24
Centre de loisirs et maisons des jeunes	p.25
Info jeunes : aide au BAFA	p.26
Sport	
Nouveaux plateaux sportifs	p.27
Base kayak : un espace unique	
Transports scolaires Inscriptions	p.28
Environnement	
PCAET où en est-on ? Eco geste	p.29
Tourisme	
Flaubert 21 Nouveaux horaires	p.30
Pass patrimoine Nouveau site internet	p.31
Culture	
Le spectacle continue	p.32
Résidences d'artistes Diagnostic culturel	p.34
Le journal des communes	p.36
Infos utiles	p.38
L'agenda des communes	p.42
La CDC recrute	p.44

Lyons Andelle Le Mag'

ZA La Vente Cartier - Rue Martin Lieszé
BP 20 - 27380 Charleval
Tél. : 02 32 49 61 27

Courriel : contact@cdcla.fr
www.cdcla.fr
www.facebook.com/cdcla.fr

> **Directeur de la publication :**
Philippe Gérics

Avec la précieuse contribution
des services de la Communauté
de communes

> **Directeur de la rédaction :**
Jean-Luc Romet

Dépôt légal : à parution
ISSN 2553-7660

> **Directrice générale des services :**
Aurélie Levasseur

Tous droits de reproduction réservés

> **Journaliste / Graphiste :**
Charlotte Borniche

Photos couverture ©Freepix wayhomestudio -
rawpixel.com - drobotdean

Aménagement du territoire

Grand projet : la maison de santé pluriprofessionnelle a ouvert ses portes

La maison de santé pluriprofessionnelle a ouvert ses portes au public le 3 mai 2021, à Charlevall (1 rue du Catelier - D1EA).

Cet équipement tant attendu est la promesse d'une véritable offre de soins pour les habitants du territoire Lyons Andelle.



L'équipe de la maison de santé est actuellement composée de 26 professionnels. Découvrez leurs visages, page suivante.

Avis aux professionnels de santé

**La maison de santé recherche :
des dentistes, un-e orthoptiste,
un-e orthophoniste
et un-e kinésithérapeute.**

Vous êtes professionnel de santé et vous souhaitez exercer en maison de santé, contactez la Communauté de communes Lyons Andelle : contact@cdcla.fr
02 32 49 61 27



Retrouvez les autres professionnels de santé du territoire



Pascale VOISIN
Infirmière



Chrystèle LEROY
Infirmière



Estelle MOREL
Infirmière



Christelle NOUET
Infirmière



Julie CARPENTIER
Orthophoniste



Fanny VIGNERON
Sage-femme



Louise CHAMBON
Psychomotricienne



Estelle QUENAULT
Médecin généraliste



Blandine BILLET
Médecin généraliste



Bertrand FISSET
Médecin généraliste
Coordinateur de santé



Valérie PAYEN
Coordinatrice de santé



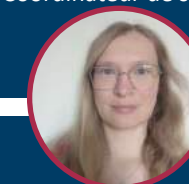
Matthieu CASANOVA
Médecin généraliste



Thierry GAUDOUIN
Expertise Médicale



Laurent FESSART
Ostéopathe



Claire EVRARD
Pédicure Podologue



Clémentine Olive
Pédicure Podologue



Lauriane MELET
Diététicienne



Alexandra FAUVEL
Psychologue



Salima DIALLO
Psychologue



Adeline CARON
Ergothérapeute



Laura DELABRE
Kinésithérapeute



Filipe MALVEIRO
Kinésithérapeute



Justine TALBOT
Kinésithérapeute



Maxime BRASSENS
Kinésithérapeute



Marine COUSSON
Kinésithérapeute



Flavien DENIS
Kinésithérapeute



*" Si tu veux construire un bateau...
fais naître dans le coeur de tes hommes et femmes le désir de la mer ! "*
Antoine de Saint-Exupéry

Projets

Territoire de cohésion au coeur de la relance

En octobre 2020, l'État a annoncé la mobilisation de plus de 3 milliards d'euros au profit des communes en milieu rural, considérées comme des centralités. Ces villages, où se regroupent offre de services et commerces, participent au bien vivre de leurs territoires et des habitants qui y vivent.

Cinq communes de la Communauté de communes Lyons Andelle étaient éligibles : Charleval, Fleury-sur-Andelle, Lyons-la-Forêt, Pont-Saint-Pierre et Romilly-sur-Andelle. Toutes ont fait le choix d'une candidature commune, qui soit menée par la CDCLA.

Tous unis autour d'un même objectif « redynamiser notre territoire », les Maires et les élus de la Communauté de communes ont choisi d'axer leurs actions autour de six grandes thématiques :

- La revitalisation commerciale ;
- La rénovation de l'habitat et le parcours résidentiel ;
- La rénovation et l'optimisation du patrimoine public ;
- Le développement durable et les mobilités ;
- La rénovation, la sécurisation et la valorisation de l'espace public ;
- Le maintien et le développement de l'accès aux services publics.

Certaines actions concernent les cinq communes comme le soutien et le développement des commerces,

ou encore l'accompagnement à la rénovation énergétique.

D'autres actions concernent individuellement chaque commune. Quelques exemples de projets des communes :

Lyons-la-Forêt

Création d'un théâtre extérieur.

Romilly-sur-Andelle

Agrandissement et rénovation thermique de la mairie.

Pont-Saint-Pierre

Réaménagement du groupe scolaire.

Charleval

Développement d'une politique de restauration scolaire durable et écoresponsable.

Fleury-sur-Andelle

Création de pistes cyclables en ville.

Les « Petites Villes de Demain » sont l'occasion pour ces communes de poursuivre les actions engagées pour la dynamisation et l'attractivité de notre territoire !



Et la suite ?

Afin de mettre en place les projets des communes retenues, la Communauté de communes a recruté un chef de projet Petites Villes de Demain, dont le poste est cofinancé à 75% par l'État et 25% par les communes lauréates. Il aura pour mission de venir en appui aux communes dans leurs projets d'investissement, mais également, de les accompagner à l'élaboration d'un projet de territoire « Petites Villes de Demain » et d'animer cette démarche localement.



Petites villes de demain : un soutien cousu main pour 1000 communes françaises



Économie

Emploi... Projets... Entreprises...

Les brèves économiques

Dog's Way

Centre d'éducation canine localisé sur la commune de Romilly-sur-Andelle, créé en août 2020 par Astrid Nobine.



En plus de l'agility, A. Nobine propose une grande variété d'activités, telles que le hoopers, le traibball, le dog dancing, la proprioception et les jeux de réflexion. Il s'agit du seul établissement en Normandie à proposer ce type d'activités.

Contact : 06 48 03 83 07 - dogswaypro@gmail.com
166 rue Blingue - 27610 Romilly-sur-Andelle

Le Tacot Burger

Foodtruck ouvert par Bruno et Nathalie Cattelin. Il sillonne, depuis avril dernier, diverses communes de la CDCLA. Inscrit dans une démarche engagée, le restaurateur propose une grande variété de produits locaux, artisanaux et bio.



Jours et lieux de stationnement :

- Lundi et jeudi midi : parking du Carrefour Market de Fleury-sur-Andelle.
- Mercredi midi : parking du collège de Romilly-sur-Andelle.
- Vendredi midi : parking de l'Intermarché de Romilly-sur-Andelle.

Contact : 07 81 41 87 27 - contact@letacotburger.com



Maison Frion

La Maison Frion fait suite à la charcuterie Gilles, située sur la commune de Charleval, après la reprise de l'établissement en mars 2021 par Solène et Rémi Frion. Rémi, charcutier-traiteur depuis plus de 10 ans, a notamment participé au Championnat de France du Pâté Croûte des - 30 ans où il a remporté à deux reprises la médaille d'argent.

Contact : 02 32 49 01 67 - maisonfrion@outlook.fr
58 Grande Rue - 27380 Charleval

Thom Bikes

Garage-atelier ouvert par Thomas Enos sur la commune de Rosay-sur-Lieure. Ce passionné de VTT, et de vélos en général, vous propose d'entretenir, de réparer et d'optimiser vos bicyclettes : transmission, freinage, suspension, montage de vélos achetés en ligne, etc.

Contact : 06 17 23 66 21 - thombikes@gmail.com
13 la Bredoullerie - 27390 Rosay-sur-Lieure



INITIATIVE EURE

"prêts d'honneur" et "coups de pouce" pour les entreprises

Chaque année, la Communauté de communes Lyons Andelle soutient l'association Initiative Eure afin de permettre aux porteurs de projet de bénéficier d'un prêt d'honneur (sans intérêt, ni garantie personnelle). En 2020, *Tacot Burger* (voir page précédente) a pu bénéficier de ce prêt, pour un montant de 6 000 €.

En parallèle, Initiative Eure est intégrée dans le dispositif régional « Ici je monte ma boîte » qui permet d'accompagner les personnes qui souhaitent créer leur entreprise. Un accompagnement global du projet est ainsi offert, depuis ses prémices jusqu'au suivi pendant les premières années de l'entreprise. Des aides financières « Coup de pouce » sont également accordées : sur l'année 2020, ce sont ainsi cinq porteurs de projet (création ou reprise) qui ont pu bénéficier d'un total de 27 500 € de subventions.



LE GUICHET ENTREPRISE

Le guichet entreprise s'adresse aux porteurs de projets pour la création, la reprise ou le développement d'une activité. Conseil, formation, financement... Bénéficiez d'un accompagnement personnalisé, gratuit et de proximité.

Rencontrez un conseiller entreprise le mercredi après-midi, à la Communauté de communes, sur rendez-vous : 02 32 49 61 27.

Besoin de vous déplacer ?
Et si vous utilisiez un deux roues ?

La CDCLA finance depuis plusieurs années le « Parc 2 roues », géré par l'association IFAIR et la Mission locale.

Ce dispositif offre une solution locale de mobilité, afin de faciliter l'accès à l'emploi, la formation et la santé. Quatre scooters sont disponibles à la location.

Si vous rencontrez un problème de mobilité pour vous rendre sur votre lieu de travail ou de formation, pour participer à un entretien professionnel ou honorer un rendez-vous médical, vous pouvez vous adresser à la Mission locale, Pôle emploi ou une assistante sociale. La Mission locale, située au siège de la CDCLA, se chargera de la mise à disposition.

Conditions pour bénéficier de ce service

- ✓ Avoir au moins 16 ans
- ✓ Être titulaire du BSR (Brevet de sécurité routière) sauf si né(e) avant le 31/12/1987
- ✓ Ne pas avoir de suspension de permis
- ✓ Utiliser le véhicule pour des raisons professionnelles ou médicales.

Pour plus de renseignements, contactez la Mission Locale : 02 32 49 90 09.



ZOOM sur... « Loc "E" Vélo »

Depuis avril 2017, Jean-François Christian, fondateur de l'entreprise **Loc "E" Vélo**, propose à la location des vélos à assistance électrique sur la commune de Lyons-la-Forêt. Installé au cœur du village, cet ancien technicien féru de moto s'est lancé dans l'aventure entrepreneuriale suite à la délocalisation de son entreprise. Très attaché à ses origines locales, il a rapidement pris la décision de s'engager dans une démarche touristique soucieuse de son environnement.

Profitant de l'engouement du public pour les pratiques éco-responsables, l'activité de Jean-François Christian fonctionne à l'année. **Loc "E" Vélo** disposant de vélos enfants et de remorques, les familles peuvent partir au choix pour deux heures, à la demi-journée ou à la journée quel que soit le niveau physique de chacun.

L'ACCOMPAGNEMENT LEADER
Pour réaliser ce projet innovant, Jean-François Christian a bénéficié de l'accompagnement et du financement du programme européen LEADER. Ce sont les subventions de plusieurs collectivités, dont la Communauté de communes Lyons Andelle et la commune de Lyons-la-Forêt qui lui ont permis d'atteindre, au total, 28 451 € de cofinancements.

L'entreprise est passée de 12 à 26 vélos mis à la location en 4 ans. Avec la perspective d'acheter de nouveaux cycles pour répondre à la demande croissante, l'essor de cette réussite entrepreneuriale n'est pas terminé !

Le financement de projets innovants par le programme LEADER a permis à cinq autres projets de bénéficier de financements européens sur le territoire Lyons Andelle.

Horaires :
Du mardi au vendredi
de 9h à 12h et de 14h à 18h
Le samedi de 9h à 19h
Le dimanche de 9h à 18h
Contact : 02 77 13 14 63
location.vae.lyons@gmail.com

LEADER

Vous avez un projet innovant et fédérateur sur le territoire ? Vous souhaitez vous engager dans le tourisme, le lien social et/ou le vivre local ? Vous êtes peut-être éligible au fonds européen LEADER (Liaisons Entre Actions de Développement de l'Economie Rurale) qui vise à dynamiser le territoire rural et à soutenir les filières courtes et la transition écologique.

Pour plus d'informations, contactez le guichet entreprise 02 32 49 61 27

IMPULSION RÉSISTANCE NORMANDIE 2

LA RÉGION NORMANDIE ET LES INTERCOMMUNALITÉS S'ENGAGENT À VOS CÔTÉS !

La Communauté de communes Lyons Andelle soutient les commerces de son territoire.

100 000 € mobilisés sur le territoire Lyons Andelle



Pour la 3^{ème} fois, la Communauté de communes Lyons Andelle s'est engagée aux côtés de la Région Normandie pour soutenir l'économie locale. Grâce au dispositif « Impulsion Résistance Normandie 2 », les commerces pouvaient bénéficier d'une subvention pouvant aller de 1000€ à 5000€.

Les commerçants avaient jusqu'au 25 avril 2021 pour faire leur demande d'aide. La priorité était attribuée aux entreprises n'ayant pas, ou peu, perçu de FNS (fonds national de solidarité) et à celles ayant subi les pertes de chiffre d'affaires les plus importantes.

D'autres dispositifs ont été mis en place sur le plan national et régional pour accompagner les entreprises touchées par cette crise sanitaire sans précédent.

Pour plus de renseignements, contactez le service développement économique de la Communauté de communes Lyons Andelle : 02 32 49 61 27 - conomie@cdcla.fr

Déchets

La collecte de vos déchets évolue Le SYGOM vous équipe !



LE SYGOM VOUS ÉQUIPE !
LA COLLECTE DE VOS DÉCHETS ÉVOLUE EN 2021.

Opération gratuite de dotation de bacs en Lyons Andelle du 17 mai au 3 juillet 2021

EN 2021, L'AFFAIRE EST DANS LE BAC !

PLUS D'INFORMATIONS SUR WWW.SYGOM.FR

NOUVELLES consignes de tri NOUVEAUX bacs

À partir du 1^{er} septembre 2021, les consignes de tri des déchets évoluent pour vous permettre de trier davantage et plus facilement. Dès lors, vous pourrez mettre dans le bac jaune tous les emballages ménagers. En effet à l'heure actuelle, plus de 50% des déchets qui se trouvent dans les ordures ménagères pourraient être recyclés et valorisés. Un nouveau guide sera distribué pour préciser tous les déchets pouvant être triés.

Afin de permettre cette transition, chaque foyer sera équipé gratuitement de bacs pour les ordures ménagères et les déchets recyclables. Ceux-ci seront pucés pour connaître les pratiques de tri et la

fréquence à laquelle les bacs sont sortis dans le but d'optimiser les tournées de ramassage. Finis les sacs en plastique jaunes ! Les déchets recyclables seront collectés en porte-à-porte, en vrac, dans ce nouveau bac jaune dédié.

L'opération de dotation se déroule du 17 mai au 3 juillet 2021. Un agent se rend à votre domicile pour recenser vos besoins, distribuer les bacs correspondant à la composition de votre foyer et apporter toutes précisions utiles. Les anciens bacs usagés pourront être récupérés par le SYGOM si vous le souhaitez, afin de les valoriser.

Malgré une période marquée par la crise sanitaire, la volonté du SYGOM pour une amélioration constante du service public demeure inchangée. C'est pourquoi celui-ci s'investit massivement pour améliorer le quotidien des usagers dès cette année.

NOUVEAU centre de tri

Toujours dans l'optique de l'extension des consignes de tri, la construction d'un nouveau centre de tri à Guichainville s'achèvera cet été. Cette importante construction résulte de travaux amorcés en 2018 avec l'Agglomération Seine Eure et le SETOM.

NOUVEAU quai de transfert

De son côté, l'ancien centre de tri d'Etrépagny a été transformé en quai de transfert. Il sera mis en service le 1^{er} juillet. Son infrastructure aux normes réglementaires et environnementales est destinée à centraliser les déchets collectés en porte-à-porte afin de réduire les coûts de transports.

NOUVEAU calendrier de collecte

Dès le 1^{er} juillet 2021, un circuit de collecte sera dédié aux déchets recyclables. La collecte simultanée des ordures ménagères et des déchets recyclables, exercée actuellement, présente de multiples désavantages : manque de lisibilité à l'égard de l'usager sur le respect du tri des déchets dans le processus de collecte, perméabilité entre le flux d'ordures ménagères et le flux de déchets recyclables...

Les calendriers de collecte mis à jour ainsi que l'ensemble des supports de communication seront diffusés aux communes du territoire du SYGOM et à l'ensemble des habitants.

Pour plus d'informations, rendez-vous sur le site du SYGOM - www.sygom.fr



Manger local

Rencontre avec La ferme de la Cacheterie

Fiche d'identité

Nom : Ferme de la Cacheterie
Propriétaires : Christian, Nathalie et Quentin Follet
Adresse : 2 chemin des Pâtures - 27480 Fleury-la-Forêt
Nombre de poules : 5 000
Production/Vente : asperges, oeufs, agneaux, céréales, lin (et autres produits de producteurs locaux).
Les + : ➤ une production biologique ou raisonnée
➤ un distributeur automatique pour acheter les produits de la ferme quand on veut !

Quelles sont les origines de la ferme de la Cacheterie ?

Nathalie Follet : C'est une exploitation familiale. Les parents de mon mari l'ont reprise en 1961. Nous avons nous-mêmes eu une ferme à Beauficel puis nous avons repris celle-ci.

Quentin Follet : Aujourd'hui, nous sommes trois à y travailler à plein temps, mes parents et moi. Et durant la saison des asperges, nous employons une dizaine de saisonniers.

Que produisez-vous ?

N.F. : La production de la ferme varie selon les saisons. Nous produisons des œufs, de la viande d'agneau et des asperges.

Nous 5 000 poules, en élevage biologique, nous donnent des œufs toute l'année.

Avec nos moutons, race Ile-de-France, nous faisons de la viande d'agneau au printemps et de la laine en automne/hiver. Les agneaux naissent à Noël pour être consommés à Pâques. Nous avons eu jusqu'à 220 brebis. Mais aujourd'hui nous n'en avons plus que 88 et 2 béliers car c'est la dernière année que nous produisons du mouton.

Nous faisons également de la transformation de produits (poule au pot, terrines, rillettes...).

Q.F. : Nous produisons aussi des asperges. Cette culture a été intégrée à l'exploitation en 2013, quand j'ai rejoint la ferme familiale. La récolte se fait d'avril à mi-juin, sur 5 hectares, autour de la ferme. .

Nous cultivons aussi des céréales et du lin dans des communes voisines.



Chambre d'hôtes

Une partie de votre production est faite en agriculture biologique ou raisonnée. Est-ce que ce sont des valeurs importantes pour vous ?

N.F. : En effet, dès 1999, la conception des poulaillers a été pensée en vue d'un passage au bio possible par la suite. Puis, en 2007, en travaillant avec un nouveau grossiste, nous avons fait la transition vers le bio. Presque tout était déjà conforme aux normes. Il a suffi de réduire le nombre de poules et de changer leur alimentation.

Le reste de notre production est en agriculture raisonnée. C'est-à-dire que l'on n'utilise des produits que si c'est nécessaire.

Où peut-on trouver vos produits ?

N.F. : Dans notre boutique, au sein de la ferme ; la clientèle est surtout composée d'habitants locaux qui ont confiance en ce que nous produisons.

Très localement, on retrouve les produits de notre ferme chez *Saveurs* (Romilly-sur-Andelle) ; à la *Boutique des saveurs* (Lyons-la-Forêt) ; *Chez Laure et Paul* (Lisors) ; *Graines des Champs* (Vascoeuil) ; *La ferme des Peupliers* (Flipou) ; et *le Panier de Gaëlle* (livraison de paniers sur notre secteur).



Bergerie



Quentin et Nathalie Follet

Nouveauté

Un distributeur vous permet d'acheter les produits de la ferme quand vous voulez !

Nous vendons également à d'autres magasins dans la région, des producteurs, des maraîchers, des grossistes, des fermes ayant des distributeurs.

Vous avez d'ailleurs vous-même un distributeur automatique à l'entrée de la ferme depuis peu. Quel est le plus de cet outil ?

Q.F. : Le but du distributeur était de toucher d'autres clients et de nous libérer du temps tout en développant les ventes.

Cela permet à des clients de venir sur des horaires où la boutique est fermée, après le travail par exemple.

Vous travaillez également en étroite collaboration avec des producteurs et des sites touristiques voisins. Une manière de promouvoir le « consommer local » ?

N.F. : Oui, la gamme de notre boutique est élargie avec les produits d'autres producteurs : fromage, lait, légumes, boisson... Il s'agit de fermes proches, dans la région. Ces produits sont également proposés en restauration pour nos chambres d'hôtes.

Comment vous est venue cette idée de chambre d'hôtes en parallèle de l'exploitation ?

N.F. : Nous avions un bâtiment qui ne servait pas. Nous avons décidé de le restaurer avec des matériaux écologiques (bois, paille, torchis, terre) et, en 2008, nous avons ouvert quatre chambres d'hôtes. Aujourd'hui, nous en avons cinq.



Champs d'asperges avant le début de la saison (mi-mars)



Distributeur automatique

Quel impact la crise sanitaire a-t-elle eu sur votre activité ?

Notre boutique a pu rester ouverte en tant que commerce alimentaire, avec quelques adaptations pour respecter les mesures sanitaires. Nous avons donc continué à accueillir des clients, même s'il a fallu les rassurer en leur expliquant qu'ils avaient le droit de venir chez nous. Cela a même amené une nouvelle clientèle de personnes qui ont consommé plus local.

Avec la suspension des marchés, nous avons dû faire de la vente en gros. Les clients se sont organisés. Ils faisaient des achats groupés : jusqu'à 100kg d'asperges par commande !

Les conséquences ont donc été limitées.

Vente à la ferme

Toute l'année

- le samedi : 9h30-12h
- 7/7j 24/24h au distributeur

D'avril à juin (saison des asperges)

- Du lundi au jeudi : 14h-18h30
- Vendredi et samedi : 9h30-12h et 14h-18h30

☎ 02 32 48 01 26 - 06 75 35 37 17

@ ferme.cacheterie@gmail.com

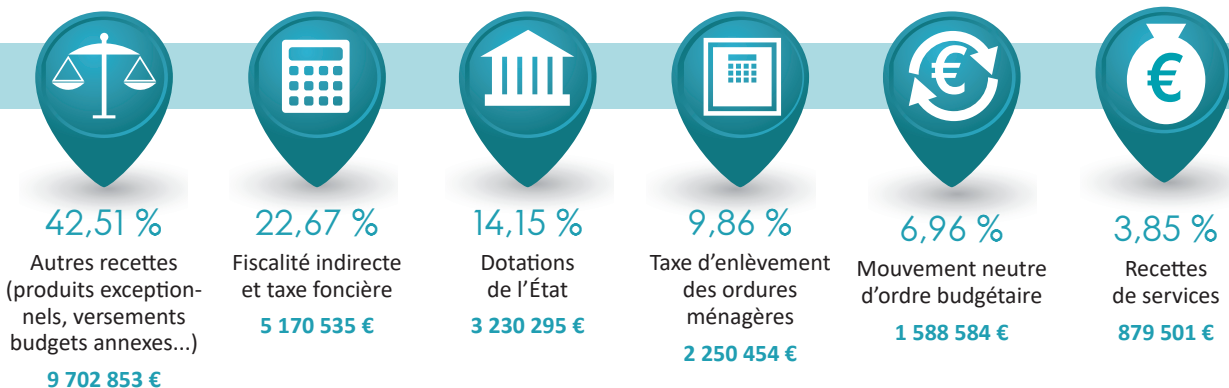
✉ www.ferme-cacheterie.com

FOCUS SUR ...

Le budget 2021 en un coup d'oeil

Le budget principal

RECETTES : 22 822 222 €



DÉPENSES : 22 822 222 €

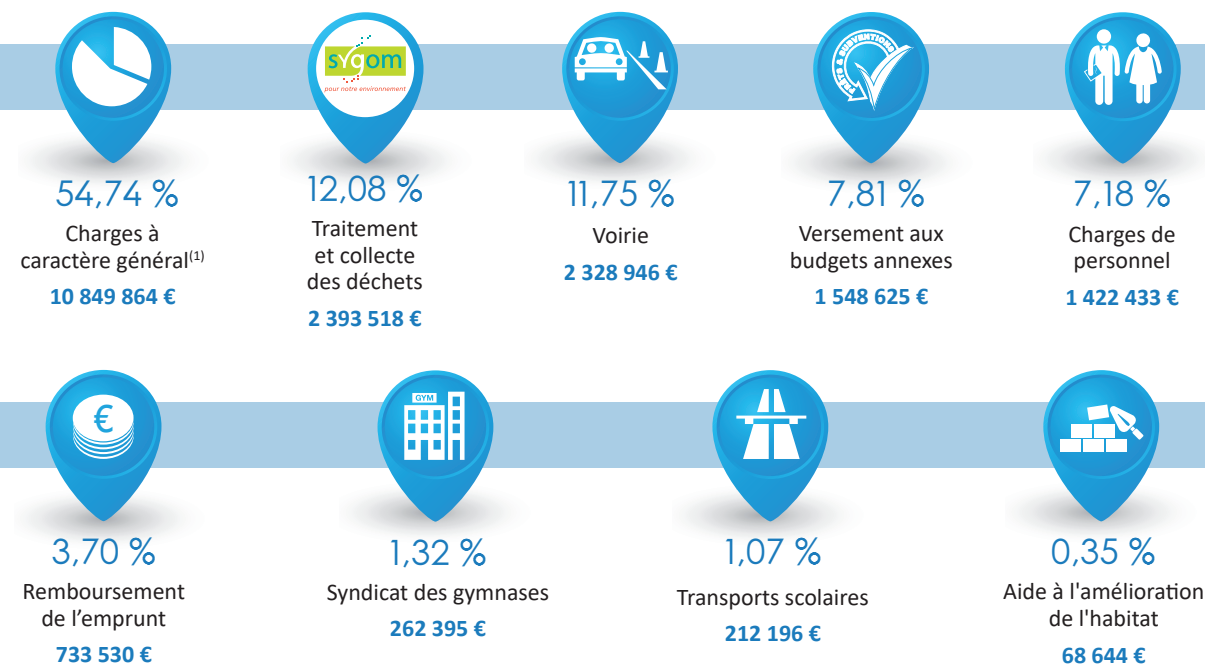
Services à la population

3 002 071 €
13,15 % des dépenses



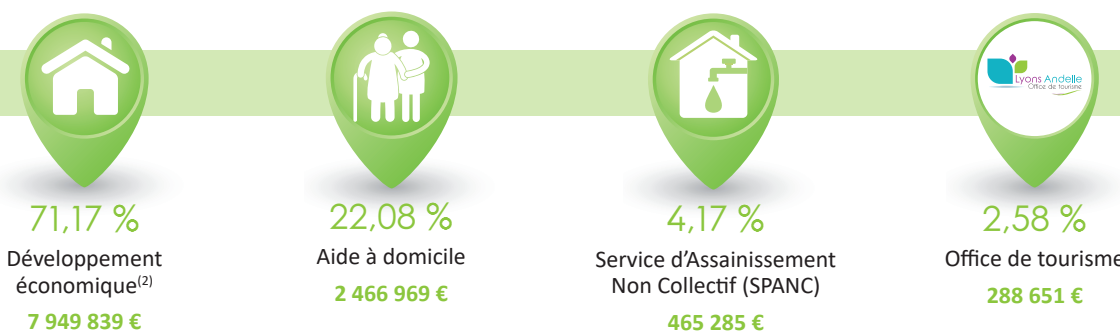
Dépenses à caractère général et aménagement du territoire

19 820 151 €
86,85 % des dépenses



Les budgets annexes

11 170 744 €



⁽¹⁾ Dont investissements (construction de la gendarmerie, maison de santé pluriprofessionnelle, etc.), dotations aux communes, entretien courant des bâtiments publics... - ⁽²⁾ Dont investissements pour la création de la zone d'activités économiques à Romilly-sur-Andelle.

Voirie



Equipe voirie : au service de votre sécurité

Toute l'année vous les voyez sur la route dans leur tenue orange. L'équipe du service voirie de la Communauté de communes est composée de 6 agents, dont 2 chefs d'équipe. Ils agissent sur le terrain pour améliorer et optimiser les conditions de circulation sur les 290km de voies communales du territoire Lyons Andelle.

Chaque semaine, le service se réunit avec François Baldari, vice-président en charge de la voirie, afin d'établir les missions hebdomadaires, parmi lesquelles :

- le bouchage des nids de poule,
- le nettoyage des panneaux,
- le service hivernal avec le salage des routes (incluant les astreintes en cas d'urgence),
- l'installation et réparation de panneaux,
- le marquage au sol.

Les autres travaux de voirie, comme l'enrobé ou la réfection de voirie, sont confiés à des entreprises extérieures.

Afin de garantir leur sécurité, les agents travaillent toujours en binôme. C'est un travail diversifié pour lequel les agents bénéficient régulièrement de nouvelles formations. Et s'il offre la chance de profiter de l'extérieur aux beaux jours, il implique également des jours d'activité sous d'autres conditions météorologiques dans notre région qui est parfois... humide !

Été comme hiver, l'équipe voirie oeuvre pour assurer la sécurité de tous sur la route. Lorsque vous les voyez, pensez également à leur sécurité, ralentissez.



Jean-Michel Coulette, Hervé Michel, Stéphane Duhamel (chef d'équipe), François Mahé, Emmanuel Jones (chef d'équipe), Rémi Giffard

Qui fait quoi ?

Toutes les routes ne sont pas entretenues par les mêmes services. Il n'est pas toujours évident de s'y retrouver... Point sur les missions des différents acteurs.

Voies communales d'intérêt communautaire
➤ gérées par la CDCLA

Routes départementales
➤ gérées par le département de l'Eure.

Routes nationales et autoroutes non concédées
➤ gérées par les DIR (directions interdépartementales des routes).

Autoroutes concédées
➤ gérées par des sociétés concessionnaires d'autoroutes.

Lyons Andelle territoire de projets

Un contrat de territoire, à quoi ça sert ?

Le contrat de territoire est un engagement entre la Communauté de communes Lyons Andelle, le Département de l'Eure et la Région Normandie sur la période 2019-2021. Il donne de la visibilité aux projets d'investissements, au-delà de 100 000 €, cofinancés par le Département et la Région. Grâce à leur soutien financier, ils permettent l'émergence de projets utiles au maintien et au développement des services publics, à l'attractivité et à la transition écologique et énergétique du territoire Lyons Andelle.

Signé en février 2019 en présence d'Hervé Morin, Président de la Région Normandie et Pascal Lehongre, Président du Département de l'Eure (voir Lyons Andelle Le Mag' n°8, juin 2019), le contrat de territoire Lyons Andelle comportait initialement 19 actions portées par les communes, les syndicats de communes et la Communauté de communes. Après près de deux ans de mise en œuvre, voici un premier bilan sur les projets réalisés.

63 % de projets réalisés ou en cours

63% des projets ont été réalisés ou sont en voie de l'être, une réussite pour cette première.

Ces projets sont les suivants :

- La **Maison de Santé Pluriprofessionnelle** portée par la Communauté de communes et qui a ouvert ses portes le 3 mai à Charleval (voir page 4),
- Les **plateaux sportifs** réalisés par la CDCLA à Charleval, Vandrimare, Bourg-Beaudouin et prochainement à Lyons-la-Forêt,

- La création d'un **skatepark** par la commune de Romilly-sur-Andelle, mis en service depuis juillet 2019,
- La rénovation et l'extension de la **piscine du SIDEAL** à Pont-Saint-Pierre, terminées en septembre 2019,
- La **réhabilitation de la Maison des Muttes** en mairie à Val d'Orger,
- L'étude de **mise en sécurité de la Filature Levasseur**,
- L'**Opération Programmée d'Amélioration de l'Habitat (OPAH)**, qui a permis à 75 ménages de bénéficier d'un accompagnement et de financement dans le cadre de leurs travaux,
- L'étude, menée par l'Etablissement Public Foncier de Normandie (EPFN), de **réhabilitation de la Halle SNCF** de Charleval,
- La **rénovation du complexe sportif et de l'école maternelle** de Perriers-sur-Andelle, livrée en septembre 2020,
- La **réhabilitation et la mise aux normes de la salle polyvalente et garderie périscolaire** de Touffreville,
- La **démolition** et l'étude de réurbanisation de l'ancien **collège de Fleury-sur-Andelle**, réalisées par l'EPFN.

Ces projets représentent près de 3 millions d'euros d'investissement, soutenus par la Région Normandie et le Département de l'Eure, pour le maillage en services publics et le soutien à la transition écologique et économique du territoire Lyons Andelle.

Suite ➤

Projets réalisés ou en cours

1 Plateau sportif Bourg-Beaudouin



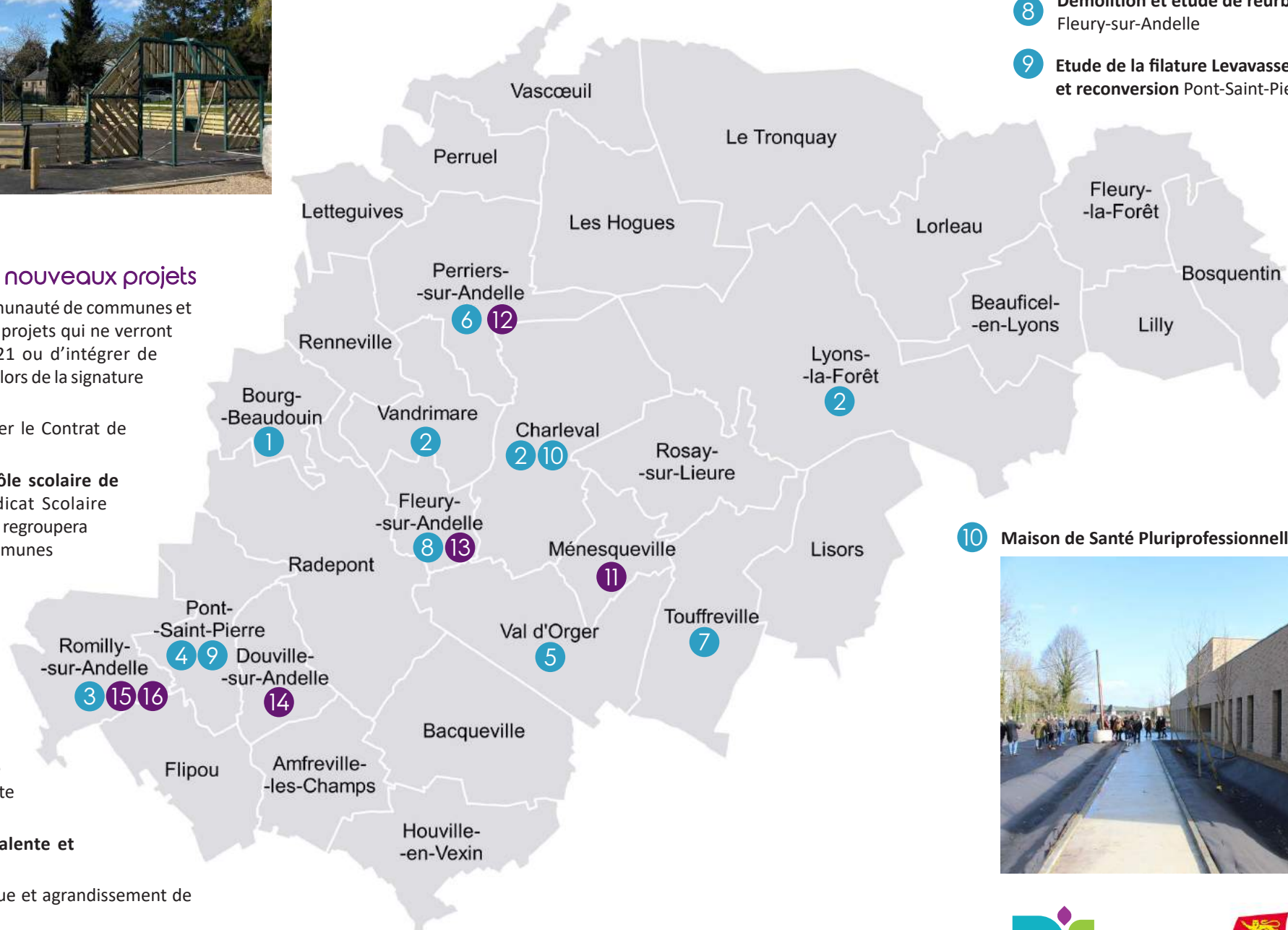
La revoyure :
une occasion d'intégrer de nouveaux projets

La revoyure offre la possibilité à la Communauté de communes et ses communes membres de retirer des projets qui ne verront pas le jour avant le 31 décembre 2021 ou d'intégrer de nouveaux projets qui n'étaient pas mûrs lors de la signature du Contrat de territoire en 2019.

Ainsi, de nouveaux projets vont intégrer le Contrat de territoire Lyons Andelle* :

- 11 La **rénovation et l'extension du pôle scolaire de Ménesqueville**, porté par le Syndicat Scolaire Ménesqueville-Touffreville-Lisors, qui regroupera à termes les élèves de ces trois communes sur un seul et même site
- 12 L'étude de programmation pour la création d'un **site socioculturel et économique au Manoir de Colmont**, situé à Perriers-sur-Andelle
- 13 La **réhabilitation du ponceau d'Orléans** à Fleury-sur-Andelle, dans la continuité de la rénovation de la passerelle Saint Victor, déjà inscrite au Contrat de territoire initial
- 14 La **réhabilitation de la salle polyvalente et d'activité de Douville-sur-Andelle**
- 15 Modernisation, rénovation thermique et agrandissement de la Mairie à Romilly-sur-Andelle
- 16 Aménagement d'une zone d'activités économiques par la CDCLA à Romilly-sur-Andelle

- 2 **Plateaux sportifs**
Charleval, Vandrimare, Lyons-la-Forêt
- 3 **Skatepark**
Romilly-sur-Andelle
- 4 **Rénovation et l'extension de la piscine du SIDEAL** Pont-Saint-Pierre
- 5 **Réhabilitation de la Maison des Muttes**
Val d'Orger
- 6 **Rénovation du complexe sportif et de l'école maternelle**
Perriers-sur-Andelle
- 7 **Réhabilitation et la mise aux normes de la salle polyvalente et garderie périscolaire** Touffreville
- 8 **Démolition et étude de réurbanisation de l'ancien collège**
Fleury-sur-Andelle
- 9 **Etude de la filature Levavasseur pour mise en sécurité et reconversion** Pont-Saint-Pierre.



10 Maison de Santé Pluriprofessionnelle Charleval



* Sous réserve du vote en assemblée générale de la Région Normandie et du Département de l'Eure.

Petite Enfance Enfance Jeunesse

Résidence d'artiste Des histoires sur le bout des doigts

Depuis le mois de novembre, Guillaume Alix, conteur professionnel du territoire Lyons Andelle, intervient au relais assistants maternels "La Marelle" et à la halte garderie "Le jardin des familles".

Cette résidence est basée sur les comptines et jeux de doigts qui jouent des rôles divers auprès des tout-petits. Ils sont notamment source de plaisir, d'échange, d'apprentissage et d'apaisement.

Les histoires « Jeux de doigts » sont des récits très courts où chaque phrase est associée à un geste illustratif ou poétique.

Guillaume Alix anime des ateliers et rencontres avec les enfants, parents et professionnels de la petite enfance tout au long de l'année qui aboutiront à la création d'un spectacle.

Comment se déroule cette résidence ?

Guillaume Alix : La première phase du projet était celle de l'observation. Il s'agissait pour moi de m'imprégner de l'ambiance de chaque structure d'accueil, questionner les adultes (parents et professionnels) sur leur pratique du conte avec les tout-petits et jouer spontanément avec les enfants autour de quelques histoires.

J'ai pu constater que le répertoire traditionnel de jeux de doigts n'était que très peu connu et qu'il y avait un intérêt et une demande forte sur ce sujet.

Comment s'est passée la rencontre avec les enfants ?

G.A. : Les réactions attentives des enfants face aux petits contes à geste proposés m'ont conforté dans la forme que je voulais donner à la création de *Pouce &*



Poucette (spectacle en création). Les échanges avec les enfants m'ont confirmé leur curiosité avide et leur soif insatiable de découvrir le monde, tout comme les deux héros de mon spectacle. Les échanges avec Isabelle et Marie, animatrices du Jardin des familles et de la Marelle, m'ont également permis d'avancer sur la scénographie.

Quelles sont les prochaines étapes ?

G.A. : La phase 2 sera plus pratique. Je vais pouvoir tester le dispositif scénique avec les puzzles à encadrer et la table à raconter qui constitueront le décor du spectacle. Je vais pouvoir poursuivre le travail d'écriture des jeux de doigts en immersion dans les lieux d'accueils.

Nous allons également continuer le travail de collectage d'histoires "jeux de doigts" qui est en cours auprès des familles et professionnels de la petite enfance pour créer avec eux de nouveaux jeux de doigts originaux.

Projet soutenu dans le cadre du programme de résidence d'artistes en faveur de l'éveil artistique et culturel des 0-3 ans de la DRAC de Normandie et de la CAF de Seine-Maritime



Guichet unique petite enfance

Situé au RAMPE La Marelle : marelle@cdcla.fr
02 32 49 59 08 (Pont-Saint-Pierre)
02 32 49 50 97 (Perrier-sur-Andelle)

L'ÉTÉ APPROCHE...



MAISON DES JEUNES 11-17 ANS

Dès le mercredi 7 juillet 2021, jusqu'au mardi 31 août 2021, les Maisons des jeunes situées à Perriers-sur-Andelle et Romilly-sur-Andelle accueilleront les jeunes de 11 à 17 ans.

Grand jeux, visites, activités sportives, loisirs créatifs, ateliers culinaires, sorties culturelles, et bien d'autres animations rythmeront leur été.

Lorsque nous rédigeons ces lignes, nous ne sommes pas en mesure d'assurer que les Maisons des jeunes aient un fonctionnement habituel durant la période estivale, à savoir un transport proposé aux jeunes, matins et soirs dans toutes les communes du territoire.

Si un tel fonctionnement ne pouvait pas être maintenu, nous élargirions la plage d'ouverture afin que tous les jeunes qui le souhaitent, puissent être déposés le matin, et récupérés le soir.

Retrouvez toute l'actualité du service jeunesse sur nos pages Facebook et Instagram « Info Jeunes Lyons Andelle ».

CENTRE DE LOISIRS 3-11 ANS

Le mardi 6 juillet prochain, aux alentours de 16h30, retentira l'ultime sonnerie de l'année scolaire, synonyme de début des grandes vacances pour les enfants du territoire.

Dès le lendemain mercredi 7 juillet 2021, jusqu'au mardi 31 août 2021, le « Camping des loisirs » de Vascoeuil ouvrira ses portes. Transformé en véritable lieu de vacances, l'habituel centre de loisirs, accueillera les enfants de 3 à 11 ans.

Structures gonflables, coin des campeurs, danse du camping, excursions, grands jeux... tout sera mis en place par l'équipe d'animateurs pour le plus grand plaisir de vos enfants.



FORMULAIRE D'INSCRIPTION

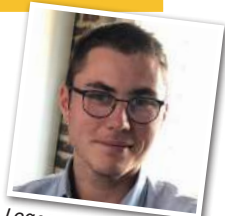
www.cdcla.fr
> rubrique "votre quotidien"
+ d'info : 02 32 49 61 27
enfance@cdcla.fr
jeunesse@cdcla.fr



**ZOOM SUR...
LE BAFA/BAFD***



*Katel, 20 ans, étudiante
BTS Économie sociale et
familiale*



*Logan, 22 ans, étudiant
master Economie et
gestion des risques
financiers*

Comment avez-vous connu le BAFA et comment avez-vous été guidé ?

Logan : J'ai connu ce dispositif lorsque j'étais ado. Je voulais être animateur et les animateurs du service jeunesse m'ont orienté. J'ai ensuite été dirigé vers la CDCLA qui a financé ma formation.

Katel : J'ai connu ce dispositif par l'intermédiaire d'une proche, élue dans une commune du territoire. Elle m'a informée qu'il était possible de se faire financer la totalité du BAFA. Ensuite, l'animatrice jeunesse de « l'info jeunes » m'a guidée.

Pourquoi souhaitez-vous avoir ce brevet ?

K : J'ai pensé que le BAFA serait un plus, une valorisation, pour mes futures études dans le domaine du social. J'ai commencé comme aide-animatrice dans un centre de loisirs. Et, travailler avec des enfants dans le cadre des vacances m'a beaucoup plu.

L : Je passe en ce moment le BAFA afin de découvrir une autre facette de ce métier, avoir des responsabilités et mener des projets.

Travaillez-vous à chaque période de vacances scolaires ?

L : Je travaille dans une école dans le cadre du périscolaire et pendant les vacances dans le centre de loisirs de la même commune ou ailleurs.

K : Il me manque le 3^{ème} stage afin de valider mon BAFA entièrement. Une fois en poche je pourrai postuler car j'aime ce travail en particulier avec les enfants en centre de loisirs.

Être mobile est-il nécessaire pour assurer ses stages ?

L : Oui. Le stage théorique se déroulant à Rouen, je me déplaçais en voiture, et pour mes stages pratiques aussi.

K : La mobilité n'a pas été un frein car j'ai eu la chance de faire mon stage pratique à deux pas de chez moi. Et, double chance, je n'ai pas eu de difficultés pour le trouver, car une animatrice du service jeunesse m'a proposé de travailler dans son équipe.

En revanche le fait d'avoir mon permis B a été bénéfique pour travailler en tant qu'aide animatrice.

Le contexte sanitaire a-t-il eu un impact sur votre formation ?

L : Non, car j'ai passé mon stage théorique BAFA durant cette crise, et le second se fera très prochainement dans le même contexte.

K : Mon stage théorique a été reconduit à cause de la crise, mais il s'est très bien passé malgré le protocole.

**BAFA : brevet d'aptitude aux fonctions d'animateur
BAFD : brevet d'aptitude aux fonctions de directeur*



Depuis le mois de janvier, l'Info Jeunes Lyons Andelle (IJ) est le nouvel interlocuteur pour les jeunes de 11 à 30 ans sur tous les sujets qui les concernent. Sabrina, informatrice jeunesse, reçoit et renseigne des collégiens, lycéens et étudiants, sur leur orientation, recherche de stage et de formation...

En partenariat avec la Mission Locale, elle accompagne notamment les jeunes souhaitant passer leur permis B citoyen ou AM, ou entrer en **formation BAFA/BAFD**. "Nous leur expliquons et les accompagnons dans la démarche. Les conditions d'apprentissage ont été modifiées par le protocole sanitaire, mais cela n'empêche pas les jeunes engagés d'être investis et volontaires, en particulier avec le BAFA/BAFD." (Sabrina Geneslay)

Logan et Katel qui ont suivi les formations BAFA et BAFA témoignent de leur expérience.

Sport



Base kayak : un espace unique !

Depuis plus de 20 ans, les écoliers du territoire Lyons Andelle ont la chance de bénéficier de cours de kayak.

En septembre 2018, une base a été inaugurée, dans un cadre exceptionnel, près de la filature Levavasseur, à Pont-Saint-Pierre.



Au fil du temps, celle-ci s'est étoffée pour devenir une véritable base plein air en diversifiant son offre avec du tir à l'arc, l'aménagement d'un espace pour la sarbacane et l'achat de 15 VTT. Des pontons mobiles ont été installés pour faciliter la mise à l'eau des kayaks. Tous ces aménagements font de la base un

lieu très apprécié par les enfants.

Dès les vacances de printemps 2019, l'accueil a été élargi aux centres de loisirs et maisons des jeunes gérés par la Communauté de communes. Puis, suite au premier confinement de 2020, alors que le contexte sanitaire limite les activités, la collectivité a décidé d'ouvrir à tous les autres centres de loisirs du territoire pour qu'un maximum d'enfants et d'adolescents profitent de la structure. Toutes les séances sont encadrées par les éducateurs sportifs de la CDCLA.

Cet espace est une force pour notre intercommunalité. Outre l'aspect ludique des activités proposées et la proximité pour les centres de loisirs, c'est aussi un formidable outil pédagogique pour les enfants et jeunes du territoire. Il permet de leur faire redécouvrir leur lieu de vie et la préservation des espaces naturels qui les entourent.

Plateaux sportifs : et de 15 !

La Communauté de communes Lyons Andelle poursuit le maillage de son territoire en équipements publics afin de favoriser la pratique sportive. Le 15^{ème} plateau sportif de la CDCLA a été construit à Bourg-Beaudouin, sur un emplacement central à proximité de l'école et la mairie.

Cet équipement offre un espace de rencontres conviviales et sportives entre amis, en famille et pour les écoliers.

Un nouveau plateau sportif verra le jour à Lyons-la-Forêt en 2021.

**Coût de l'opération
63 402 €**

Avec le concours financier de :

- État - DETR : 20 288,64 €
- Communauté de communes Lyons Andelle : 20 288,64 €
- Commune de Bourg-Beaudouin : 12 680,40 €
- Département de l'Eure : 10 144,32 €

**TU AS ENTRE 11 ET 30 ANS.
TU AS DES QUESTION SUR :**

- L'emploi, la formation, les stages
- La vie pratique : logement, santé, droits, démarches administratives...
- Les loisirs, sports, vacances
- Un départ à l'étranger pour travailler, étudier, faire du volontariat international



Contact

Sabrina Geneslay - info-jeunes@cdcla.fr

02 32 49 61 27 - 07 57 41 26 61 - www.cdcla.fr



Communauté de communes Lyons Andelle - Charleval

♦ du lundi au jeudi : 8h30-12h30 / 13h30-17h30

♦ le vendredi : 8h30-12h30 / 13h30-16h30



Transports scolaires



La CDCLA maintient la gratuité des transports scolaires

C'est un engagement fort de la Communauté de communes, depuis qu'elle a repris la gestion des transports scolaires en septembre 2019 : les élus ont à nouveau fait le choix de garantir la gratuité des transports scolaires pour les élèves résidant dans les 30 communes du territoire Lyons Andelle.

Ainsi, la CDCLA assure le financement de l'intégralité du coût des transports scolaires restant à la charge des familles, facturé par la Région Normandie, à savoir 60 € pour un élève de maternelle ou primaire et 120 € pour un collégien ou un lycéen. Le coût total pour la Région est de 1 000€ par an et par élève.

Pensez à vous inscrire !

À partir du mois de juin, n'oubliez pas de vous inscrire en ligne sur nomad.normandie.fr

Pensez à bien renseigner vos coordonnées. Elles permettront au service de vous informer en cas de perturbation.

Téléchargez l'application Nomad CAR Normandie pour recevoir l'actualité de votre secteur.

Service des transports scolaires
02 32 49 61 27 - transports-scolaires@cdcla.fr

ECO GESTE

Chaque année, un Français génère en moyenne 160 kg de déchets verts. Bien que cela soit interdit par le code de l'environnement et passible d'une contravention de 450 €, 9% des Français continuent à s'en débarrasser en les brûlant dans leur jardin.

Brûler des déchets verts, ça pollue !

Enflammer des végétaux, surtout s'ils sont humides, dégage des substances toxiques pour les êtres humains et l'environnement. La toxicité des émissions est encore augmentée lorsque ces déchets verts sont brûlés avec d'autres déchets du jardin (plastiques, bois traités).

Alors quelle solution ?

Pour les tontes de pelouse, vous pouvez utiliser la technique du mulching qui tond la pelouse très finement, de manière à ne pas avoir à la ramasser. Le SYGOM cofinance l'acquisition de ce type d'équipements.

Vous pouvez également fabriquer un compost ou vous rendre directement en déchetterie pour y déposer vos déchets verts, ils seront valorisés pour le bien de notre planète !

Pour plus de renseignements, rendez-vous sur www.sygom.fr



Source : www.ademe.fr

Environnement



Le Plan Climat Air Énergie Territorial Lyons Andelle (PCAET)

Où en est-on ?

Initiée en 2019, l'élaboration du Plan Climat Air Énergie Territorial (PCAET) Lyons Andelle sera approuvé en conseil communautaire le 24 juin prochain.

Pour pouvoir valider ce projet de territoire, la Communauté de communes a mis en place une consultation en ligne, afin de permettre aux habitants et acteurs du territoire d'exprimer leur avis sur le projet de PCAET. Ces remarques feront l'objet d'un mémoire de réponse permettant d'indiquer si elles ont été intégrées au PCAET et le cas contraire, pourquoi elles ne l'ont pas été.

L'approbation du PCAET permettra de déployer les moyens nécessaires à sa mise en œuvre, bien que la Communauté de communes n'ait pas attendu pour initier certaines actions, notamment avec le réseau FAIRE !



Le réseau FAIRE : Faciliter, Accompagner et Informer sur la Rénovation Énergétique

La Communauté de communes Lyons Andelle, aux côtés de la Région Normandie et de l'ADEME, a souhaité mettre en place le réseau FAIRE pour ses habitants.

Le réseau FAIRE remplace les anciens Espaces Info Énergie. L'objectif reste le même : faciliter l'accès à l'information pour les projets de rénovation énergétique et accompagner les ménages dans leurs projets.

Grâce au soutien financier de la CDCLA, les habitants du territoire Lyons Andelle peuvent bénéficier, depuis le 1^{er} avril 2021, de l'accompagnement de Soliha Normandie Seine.

Vous avez un projet de rénovation énergétique et vous souhaitez être accompagné ? Vous souhaitez des renseignements sur les aides disponibles ?

PERMANENCES DU RÉSEAU FAIRE

Tous les 1^{er} jeudis du mois de 14h à 16h
au siège de la Communauté de communes Lyons Andelle
rue Martin Liesse à Charleval

+ d'infos : 02 32 39 84 00

Tourisme



Flaubert 21

2021 sera marqué par l'événement « Flaubert 21 » commémorant le bicentenaire de la naissance de Gustave Flaubert.

Le saviez-vous ? Son célèbre personnage, Madame Bovary, a pris corps à deux reprises à Lyons-la-Forêt. Le village a servi de décor à deux adaptations cinématographiques de ce grand classique littéraire. Une première fois, en 1934 par Jean Renoir, puis en 1991 par Claude Chabrol.

Tout au long de l'année, plusieurs manifestations ponctueront la saison à Lyons-la-Forêt en évoquant ces tournages, leurs décors, les acteurs et les figurants y ayant participé.

L'Office de tourisme Lyons Andelle vous dévoilera tous les détails des coulisses des tournages, à l'occasion de plusieurs visites guidées et jeux de piste en famille sur la thématique *Lyons fait son cinéma*.

Pour toutes les informations et pour réserver vos places, rendez-vous sur le site de l'Office de tourisme : www.lyons-andelle-tourisme.com

NOUVEAUX HORAIRES de l'Office de tourisme

L'Office de tourisme vous accueille avec de nouveaux horaires : des évolutions qui permettront de mettre en place de nouvelles animations et d'accueillir les visiteurs en continu les week-ends en haute saison !

Du 1^{er} avril au 30 juin et septembre

- Du mardi au vendredi : 10h - 12h & 14h - 17h
- Samedi : 10h - 12h & 13h - 17h
- Dimanche & jours fériés : 10h - 12h & 13h - 16h
- Fermé lundi

Juillet & août

- Du lundi au vendredi : 9h30 - 12h30 & 14h - 18h
- Samedi : 9h30 - 18h
- Dimanche & jours fériés : 9h30 - 17h30

Du 1^{er} octobre au 31 mars

- Du mardi au vendredi : 14h - 17h
- Samedi : 10h - 12h & 14h - 17h
- Dimanche : 10h - 13h
- Fermé lundi & jours fériés



Pass Patrimoine Lyons Andelle

Pour la saison touristique 2021, la Communauté de communes Lyons Andelle poursuit son action en faveur de la découverte et de la promotion du patrimoine local.

Bénéficiez de tarifs préférentiels auprès des sites patrimoniaux partenaires grâce au Pass Patrimoine Lyons Andelle.

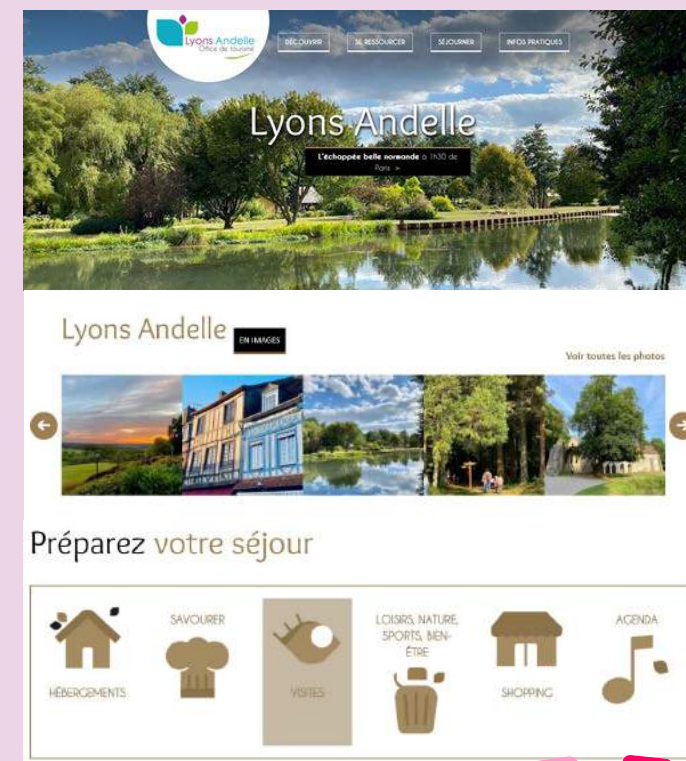
Nouveauté 2021 !

Les animations organisées par l'Office de tourisme intègrent les offres du Pass Patrimoine.

D'avril à septembre, découvrez ou redécouvrez votre territoire lors de visites guidées et jeux de piste en famille, sur inscription auprès de l'Office de tourisme.

Pour obtenir votre Pass Patrimoine Lyons Andelle, rendez-vous à l'Office de tourisme Lyons Andelle. Munissez-vous d'un justificatif d'identité, de domicile et d'un livret de famille pour inscrire l'ensemble des membres de votre foyer sur le Pass Patrimoine qui vous sera remis.

Office de tourisme Lyons Andelle
 25 bis place Benserade
 27480 Lyons-la-Forêt
 02 32 49 31 65
info@lyons-andelle-tourisme.com
www.lyons-andelle-tourisme.com



L'Office de tourisme Lyons Andelle se dote d'un nouveau site internet

Plus ergonomique, plus agréable, ce nouveau site internet devient un outil indispensable pour les touristes qui préparent leur séjour en ligne.

C'est une vitrine séduisante de notre territoire et de l'offre en Lyons Andelle. Les visiteurs peuvent ainsi préparer leur venue grâce à une interface intuitive et parfaitement compatible avec l'usage croissant du téléphone mobile.

Plus dynamique, davantage axé sur l'image avec de nombreuses photos, ce site internet offre aux internautes une image attractive de la région, qui saura les convaincre de venir profiter d'un séjour agréable et riche en expériences.

Cet outil s'adresse également aux habitants du territoire Lyons Andelle qui y trouveront les informations et actualités nécessaires pour profiter pleinement de leur cadre de vie et le découvrir sous un nouvel œil !

Une envie de sortie, de balade ?

Rendez-vous sur www.lyons-andelle-tourisme.com

Ce projet a été réalisé avec le soutien financier de l'Union Européenne via le programme LEADER.



La crise sanitaire a durement impacté la culture. Pourtant le début de saison partait sur « les chapeaux de roues », avec une ouverture haute en couleur rassemblant de multiples propositions artistiques sur un week-end, et en octobre une projection décalée et humoristique du ciné concert « comicolor ». Mais dans le respect des mesures sanitaires, la programmation a été suspendue... Des spectacles ont été annulés ou reportés quand c'était possible.

Mais l'action culturelle de la CDCLA ne s'est pas arrêtée pour autant. Les écoles et collèges du territoire ont accueilli à bras ouverts les artistes et l'ensemble des actions culturelles a pu être maintenu voire renforcé. Ce sont les plus jeunes qui ont profité et participé largement à tous ces projets riches de rencontres et de créativité.

Le spectacle continue !

MANO DINO Cie Friiix Club

Mano Dino est un spectacle de marionnettes pour les tout-petits. Il s'agit de l'histoire d'un dinosaure. Fable poétique autour du voyage et de la rencontre. Sans parole, Mano Dino est incarné par la main du marionnettiste.

Des représentations ont été offertes à tous les enfants de l'école maternelle de Perriers-sur-Andelle ainsi qu'à quelques bambins du jardin des familles. Pour certains, c'était la première rencontre avec un spectacle, étape importante pour de futurs spectateurs.



A MON FRÈRE Cie Le K

Les collégiens participant aux actions menées par la compagnie, ont découvert l'univers artistique de l'équipe du K avec la représentation de leur spectacle *A mon frère*.

À travers l'histoire de Pierre Dac qui a vécu les deux guerres, résistance, exil, deuil, mais aussi humour et amitié sont les grands thèmes que traversent cette épopée historique.

Actions culturelles dans les écoles et collèges

PROJET MÉDIA 1

Emile Costard, journaliste indépendant travaillant pour plusieurs journaux notamment "Le Monde", poursuit depuis janvier ses interventions avec trois classes du collège de Fleury-sur-Andelle et le CDI (Centre de Documentation et d'Information) du collège. Les jeunes travaillent à la rédaction d'articles autour de plusieurs thèmes qu'ils ont choisi, leur production sera publiée sous forme de « fanzine » en juin. Le projet s'est construit autour des intérêts des élèves. Ils ont découvert comment appréhender l'information tout en réfléchissant au public qui allait les lire.



CRÉATIONS SONORES 2

Les trois artistes de compagnie *Le K* sont intervenus au collège de Romilly-sur-Andelle auprès de trois classes (3^{ème} et 4^{ème}) pour réaliser de courtes pièces sonores et émissions de radio autour des thèmes inspirés de leur spectacle *A mon frère* comme la fraternité, la liberté ou encore la résistance. Les élèves ont abordé avec les artistes l'écriture, le jeu théâtral, le bruitage et l'enregistrement afin d'interpréter eux-mêmes devant un public de collégiens leurs créations.

Ils se sont inspirés de Pierre Dac, figure de la résistance qui œuvrait, non sans humour, sur les ondes de radio Londres lors de la deuxième guerre mondiale.

CIRQUE

Les artistes colombiens de la compagnie *El Nucléo* sont intervenus auprès d'une classe du collège de Romilly-sur-Andelle, autour des pratiques circassiennes.

À la base de ce projet, leur spectacle *Eternels idiots* qui traite des thématiques liées à l'adolescence. Les élèves n'ont malheureusement pas pu aller le voir au Cirque Théâtre d'Elbeuf à cause des mesures sanitaires en vigueur et les séances d'acrobatie ont été interrompues. Mais le programme a été adapté en offrant aux élèves une rencontre autour des métiers et des arts du cirque.



ATELIER BUISSONNIER ET LAND ART LUDOKIOSQUE 3

Avec Mireille Martini de l'association Ludokiosque, 16 classes des écoles maternelles et primaires poursuivent leur création d'objets ou d'insectes réalisés à partir d'éléments naturels récoltés dans les forêts. Les enfants utilisent de vrais outils pour scier, limer, percer, coller et assembler bois, brindilles, feuilles, graines et donner naissance à leurs insectes. Le résultat est assez bluffant.

En mai, des sorties en forêt sont prévues pour fabriquer des tableaux éphémères « land art » à découvrir au fil d'une balade dans les bois. Une exposition sera également visible lors de la clôture de saison en juin.

CRÉATION D'UN COURT MÉTRAGE D'ANIMATION 4

L'artiste Nikodio est intervenu sur deux semaines dans une classe de CM1 de l'école de Bourg-Beaudouin afin de créer un court métrage d'animation en noir et blanc inspiré de l'univers du film de Fritz Lang « Métropolis ». Ce projet artistique fait écho à la thématique du patrimoine industriel que la Communauté de communes mène depuis deux saisons.

Écriture du scénario, réalisation d'un storyboard, conception et réalisation des décors, tournage en stop motion, création d'une affiche étaient au programme de ces deux semaines intenses.

La bande son du film sera réalisée et interprétée par des collégiens. La projection du film est prévue le samedi 9 octobre en première partie du ciné concert programmé pour la saison culturelle prochaine.

Résidences de créations avec...

LA CIE « LES MALADROITS »

Valentin Pasgrimaud et Hugo Vercelletto les deux artistes de la compagnie vont créer un jeu interactif à partir du vécu, des souvenirs et anecdotes des habitants.

En février, pendant une semaine, ils ont sillonné notre territoire à la rencontre des écoliers, des collégiens, des habitants, des associations, de notre patrimoine bâti et naturel afin d'y puiser inspiration et représentation artistique. En s'appuyant sur les objets du quotidien, et d'échanges autour de ces objets porteurs de symboles, ils vont construire un grand jeu de plateau, dans le style du jeu de l'oie où apparaîtront des souvenirs, des images, des histoires locales qui constituent notre mémoire collective.

En mars 2022, vous pourrez venir jouer avec eux et découvrir ce portrait ludique et original de notre territoire.



THE PORTAIT

"Le chapital" de la Dissidente et Bill torpille a posé ses bagages une semaine en février, salle Guignol, à Charleval et une semaine en mars, salle Fontaine Rosette, à Fleury-sur-Andelle.

Les deux compagnies en résidence au sein de la Communauté de communes ont l'objectif de réaliser un vaste portrait du territoire en s'inspirant de rencontres et d'interviews des habitants. Ecoliers, collégiens, anciens, actifs ou non, étaient invités à rencontrer les deux artistes pour partager un souvenir, une anecdote, une tranche de vie... Ce travail riche d'émotions sera restitué à travers des dessins, des photos et des films, et présenté sous le chapiteau itinérant lors de la clôture de la saison culturelle (si la situation sanitaire le permet).



SAMEDI 12 JUIN

CLÔTURE DE SAISON

« La foire aux portraits »

Un véritable voyage entre réel et fiction
à partir de 18h, Château Saint Crespin - galerie
Adrienne Desbiolles à Lorleau
Carte blanche aux compagnies en résidence Bill Torpille
et la Dissidente

AU MENU...

Théâtre, spectacle de rue, musique, fanfare, exposition, court spectacle, portraits portatifs, petit défilé sur pratos...et bien d'autres surprises concoctées par de nombreux artistes invités.

Venez vous faire tirer le portrait et écouter des histoires comme les autres par des gens comme tout le monde sous le grand chapiteau planté pour l'occasion.

Une fête joyeuse à déguster sans modération.

[Sous réserve des conditions sanitaires en vigueur à cette date]

Un diagnostic culturel... Késako ?

La première phase du diagnostic culturel vient de se clôturer. Suite à l'élaboration de ces travaux, la CDCLA va définir les grands principes de son intervention dans le champ culturel, visant à dynamiser la pratique culturelle du territoire ainsi que la vie locale, pour pérenniser la qualité de vie des habitants et renforcer l'attractivité du territoire.

Au regard des éléments recueillis, les élus de la Communauté de communes vont maintenant élaborer une nouvelle stratégie de développement culturel qui prendra la forme d'un plan d'actions. La phase finale est prévue pour le mois de juin.



info Lyons Andelle
Jeunes
EXPLORER LES POSSIBLES

Vacances
Emploi Service civique Logement Loisirs
Orientation Accompagnement Droits Projets
Formation Santé Permis de conduire

**L'INFO JEUNES CONSEILLE ET ACCOMPAGNE LES JEUNES
DE 11 À 30 ANS DANS TOUS LEURS PROJETS.**



info-jeunes@cdcla.fr - 02 32 49 61 27
+ d'info > P.26

Le CFA Romilly - Pont-Saint-Pierre recrute !*

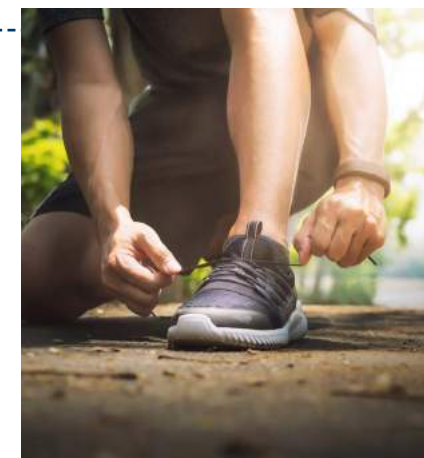
Tu as entre 18 et 29 ans ? Tu souhaites t'orienter vers un métier sportif ?
Le CFA te propose une formation en alternance de 20 mois pour obtenir le **BP JEPS** spécialité "éducateur sportif"**.

Associations, entreprises, collectivités,
vous cherchez un apprenti éducateur sportif ?
Des aides existent pour le financer. Rapprochez-vous du CFA !

Renseignements : Grégory Legros - Responsable coordonnateur
07 49 67 31 77 - formationpassionfoot.rsaps@gmail.com

*Sous réserve d'ouverture de session par la DRAJES de Normandie

**Brevet professionnel de la jeunesse, de l'éducation populaire et du sport



Le journal des communes

Romilly-sur-Andelle

Mise en valeur du patrimoine communal

Situé rue Blingue, le cinquième mobilier appelé Square Napoléon Bonaparte, fleuri et illuminé, rappelle l'histoire industrielle de la commune. La municipalité continue à valoriser son patrimoine en illuminant la nuit l'église Saint-Georges et le vélo Jacques Anquetil.



Amfreville-les-Champs

Salle Michel De Decker

Pour la mise aux normes obligatoire de cette salle, prévue dans le dispositif ADAP (agenda d'accessibilité programmée) fin 2020, nous avons refait les sanitaires avec intégration d'un bloc sanitaire PMR (personne à mobilité réduite), mise en peinture de l'entrée et créé une place de stationnement pour handicapés. La porte « sortie de secours » a été remplacée. Le financement a été pris à 30 % par la Préfecture (DETR) et le reste par la commune.

Salle Du Tilleul

Cette ancienne école a été réhabilitée et mise aux normes PMR en 2018 et est devenue la salle du Tilleul avec une capacité d'accueil de 30 personnes.

Malheureusement, nous avons dû faire face à un inconfort acoustique dû à la réverbération. La municipalité a fait faire des mesures par une société en octobre 2020 qui nous a présenté une solution : pose de panneaux qui permettront une isolation phonique pour atténuer cet écho.

Le résultat est spectaculaire. Le conseil municipal a pris l'habitude d'y faire ses réunions car la salle est plus vaste et en temps de Covid permet de respecter les gestes barrières.

Le cout engendré, mesures et panneaux, est proche de 10 000 € pris en charge sur le budget communal.



Pont-Saint-Pierre

Le sentier de la vallée

Au départ de Pont-Saint-Pierre, le sentier de la vallée vous mène au travers des espaces boisés de Flipou, jusqu'à la côte des Deux Amants. Cette colline offrant de superbes panoramas sur la vallée de la Seine et de l'Andelle, est connue pour la présence d'espèces sauvages, animales ou végétales rares et fragiles, elle fait partie du réseau Natura 2000. De retour à Pont-Saint-Pierre pour terminer cette randonnée, vous apercevrez au fond d'une belle allée longeant l'Andelle, le château de Roncherolles.

Difficulté : moyenne / Distance : 11 km / Durée : 3h / Balisage : Jaune
Carte IGN : 2011 E - 2012 OT / Type : pédestre, vététiste
49° 19.950', 1° 16.825'

Plus d'informations sur : www.lyons-andelle-tourisme.com



Fleury-sur-Andelle

La Vidéoprotection bientôt en place à Fleury-sur-Andelle

La vidéoprotection est une solution de protection pour nos habitants, que ce soit pour les enfants aux abords de nos écoles primaires et collège, pour nos aînés...

Cette solution permet d'éviter toutes dégradations sur nos espaces sportifs et de détente. C'est aussi un moyen de contrôle des différents carrefours de notre commune et du territoire Lyons Andelle (RD6014, RD321...).

Ce dispositif permet de réduire la délinquance, d'améliorer la qualité de vie des habitants et de faciliter les interventions des forces de l'ordre. Une vingtaine de points d'implantations sur la commune ont été validés en collaboration avec le référent de la Gendarmerie.

La vidéoprotection est réglementé afin de garantir le respect des libertés individuelles, l'accès aux vidéos est réservé aux autorités judiciaires.

Ce projet est estimé à 100 000 euros, pour lequel nous avons fait des demandes de subventions auprès de l'État. Nous espérons un déploiement de ce dispositif pour la fin de l'année 2021.



Fleury-la-Forêt

La Bibliothèque municipale de Fleury-la-Forêt

Retrouvez une équipe dynamique, porteuse de projets : développement du pôle jeunesse avec la reprise d'ateliers, l'achat de BD et de romans récents, l'installation d'un rayon en langue étrangère et bien d'autres...

Nous vous attendons nombreux pour (re)découvrir ce magnifique lieu et partager votre goût de la lecture avec nos bénévoles.

N'hésitez pas à prendre contact à l'adresse mail suivante : bibliotheque.fleurylaforet@gmail.com



Infos utiles

La Communauté de communes Lyons Andelle



Communauté de communes Lyons Andelle
ZA la Vente Cartier - rue Martin Liesse - Charleval

☎ 02 32 49 61 27
☎ 02 32 49 59 49
✉ contact@cdcla.fr
@ www.cdcla.fr
f www.facebook.com/cdcla.fr

Horaires :

Du lundi au jeudi : 8h30 - 12h30 / 13h30 - 17h30
Le vendredi : 8h30 - 12h30 / 13h30 - 16h30

• Coordonnées des mairies du territoire

Amfreville-les-Champs

Maire : Joël CORDIER, délégué
communautaire
Tél. : 02 32 49 71 65
mairie.amfrevilleleschamps@wanadoo.fr
www.amfreville-les-champs27.fr
Horaires :
Mardi et vendredi de 16h à 18h30
Sur rendez-vous avec les élus et pour
les dépôts de dossiers d'urbanisme

Bacqueville

Maire : Roger COLLETTE, délégué
communautaire
Tél./Fax : 02 32 49 14 40
mairie.bacqueville@wanadoo.fr
www.bacqueville.fr
Horaires :
Mardi de 10h à 12h
et de 16h à 18h30
Mercredi de 10h à 12h
Jeudi de 16h à 18h
Vendredi de 15h à 17h
Permanence des élus :
Samedi de 11h à 12h

Beauficel-en-Lyons

Maire : Yves PILLET, délégué
communautaire
Tél./Fax : 02 32 49 59 92
commune.beauficelenlyons@orange.fr
Horaires :
Lundi de 14h à 17h
Mercredi de 10h à 12h30

Bosquentin

Maire : Sylviane FOUQUET, 8^e vice-
présidente
Tél. : 02 32 49 56 18
mairie.bosquentin@orange.fr
www.bosquentin.fr
Horaires :
Jeudi de 15h à 18h

Bourg Beaudouin

Maire : Philippe HALOT, 5^e vice-
président
Tél. : 02 32 49 24 76
Fax : 02 32 49 82 12
mairie-bourgbeaudouin@orange.fr
www.bourg-beaudouin.fr
Horaires :
Lundi de 9h à 12h30
Mardi et jeudi de 9h à 12h30
et de 13h30 à 18h
Vendredi de 13h30 à 18h30

Charleval

Maire : Pascal CALAIS, 6^e vice-
président.
Délégués communautaires : Maud
DALISSIER ; Patrick EMO ; Christiane
HEQUET
Tél. : 02 32 49 01 32
Fax : 02 32 48 01 89
mairie@charleval.net
www.charleval.fr
Horaires :
Lundi de 13h30 à 17h30
Du mardi au vendredi de 9h à 12h
et de 13h30 à 17h30
Samedi de 9h à 12h

Douville-sur-Andelle

Maire : Michel CRAMER, délégué
communautaire
Tél./Fax : 02 32 49 99 67
mairie.douville-sur-andelle@wanadoo.fr
www.douville-sur-andelle.fr
Horaires :
Mardi de 17h à 19h
Jeudi de 8h30 à 9h30
Vendredi de 16h30 à 18h30

Fleury-la-Forêt

Maire : Arnaud GODEBOUT, délégué
communautaire
Tél. : 02 32 49 63 40
mairie.fleurylaforet@gmail.com
Horaires :
Du lundi au vendredi de 13h30 à 17h
Samedi de 9h à 12h30

Fleury-sur-Andelle

Maire : Rémi VIEILLARD, 11^e vice-
président.
Délégués communautaires :
Sandrine JOURDAN ; Frédéric
ZIELINSKI ; Jean-Marc GAVELLE
Tél. : 02 32 49 00 59
Fax : 02 32 49 26 32
contact@fleury-sur-andelle.fr
www.fleury-sur-andelle.fr
Horaires :
Lundi, mercredi et jeudi de 8h30
à 12h30 et de 13h30 à 17h30
Mardi de 8h30 à 12h30
Vendredi de 8h30 à 12h30
et de 13h30 à 16h30

Flipou

Maire : Christian BREANT, délégué
communautaire
Tél./Fax : 02 32 49 72 48
mairie.flipou@orange.fr
www.flipou.fr
Horaires :
Lundi et jeudi de 17h à 19h

Houville-en-Vexin

Maire : Gilles LEBRETON, 7^e vice-
président
Tél. : 02 32 21 92 29
mairie.houville27@orange.fr
www.houville-en-vexin.fr
Horaires : Jeudi de 14h à 17h

Le Tronquay

Maire : Dominique DRONY
Déléguée communautaire : Anne-
Laure MARTEAU
Tél. : 02 32 49 64 07
Fax : 02 32 49 32 55
letronquay27@wanadoo.fr
Horaires :
Mercredi de 9h30 à 12h
Vendredi de 16h30 à 19h

Les Hogues

Maire : Aline BACHELET, 4^e vice-
présidente
Tél. : 02 32 49 10 14
Fax : 02 32 49 88 08
mairiedeshogues@wanadoo.fr
Horaires :
Lundi, mercredi de 9h à 12h et de
14h à 17h / Mardi de 14h à 18h30
Vendredi de 9 h à 12h

Letteguives

Maire : Valérie GRÉGOIRE, déléguée
communautaire
Tél. : 02 32 49 77 46
mairie-letteguives@orange.fr
www.letteguives.fr
Horaires :
Lundi de 15h à 18h30
Jeudi de 9h30 à 12h

Lilly

Maire : Sidonie LANCIEN, déléguée
communautaire
Tél. : 02 32 49 18 55
mairiedelilly@orange.fr
www.mairiedelilly.fr
Horaires :
Vendredi de 14h à 18h

Lisors

Maire : Frédéric HERBIN, délégué
communautaire
Tél. : 02 32 49 11 39
Fax : 09 82 11 02 10
mairie-lisors@wanadoo.fr
www.lisors.fr
Horaires :
Mercredi et samedi de 9h30 à 12h30

Lorleau

Maire : Chantal GROUCHY, déléguée
communautaire
Tél. : 02 32 49 61 57
mairielorleau27@orange.fr
Horaires :
Lundi de 15h30 à 18h30
Samedi de 11h à 12h (permanence)

Lyons-la-Forêt

Maire : Thierry PLOUVIER
François BALDARI : 1^{er} vice-
président
Tél. : 02 32 49 60 87
Fax : 02 77 41 05 47
lyonslaforet.mairie@wanadoo.fr
www.lyons-la-foret.fr
Horaires :
Le matin de 9h à 12h30
(tous les jours ouverts sauf le mardi)
Le mardi et le jeudi de 14h à 17h30
Le samedi de 10h à 12h

Ménesqueville

Maire : Dominique CAHAGNE,
délégué communautaire
Tél. : 02 32 49 46 44
mairie.menesqueville@wanadoo.fr
www.menesqueville.fr
Horaires :
Lundi, mardi, jeudi et vendredi
de 9h à 12h45 et de 13h30 à 17h
Mercredi de 9h à 11h45

Perriers-sur-Andelle

Maire : Philippe GERICS, Président.
Délégués communautaires :
Florence DUPART ; Gérard DUVAL ;
Guillaume DEFRANCE
Tél. : 02 32 49 07 31
mairie-de-perriers.sur.andelle@wanadoo.fr
www.perriers-sur-andelle.fr
Horaires :
Lundi de 8h45 à 11h45
fermé au public l'après-midi.
Mardi et jeudi de 8h45 à 11h45
et de 14h à 18h
Mercredi et samedi de 9h à 11h30
Vendredi de 8h45 à 16h

Perruel

Maire : Vincent QUENE, délégué
communautaire
Tél. : 02 32 49 10 64
Fax : 02 32 49 96 11
mairie.perruel@wanadoo.fr
www.perruel.fr
Horaires :
Mardi de 15h à 17h30
Mercredi de 10h30 à 11h30 et de
15h à 16h. Vendredi de 15h à 17h

Pont-Saint-Pierre

Maire : Valérie LAVIGNE, déléguée
communautaire.
Délégué communautaire : Philippe
HEBERT
Tél. : 02 32 49 70 14
Fax : 02 32 49 53 59
mairie.pont-saint-pierre@wanadoo.fr
www.pont-saint-pierre.fr
Horaires :
Lundi, jeudi, vendredi
de 8h30 à 12h et de 16h à 18h
Mardi de 16h à 18h
Mercredi de 8h30 à 12h

Radepont

Maire : Patrick MINIER, 9^e vice-
président
Tél. : 02 32 49 17 17
Fax : 02 32 49 68 69
mairie-radepont@wanadoo.fr
www.radepont.fr
Horaires :
Lundi de 9h à 12h et de 14h à 19h
Jeudi de 9h à 12h et de 14h à 17h
Vendredi de 9h à 12h et de 14h à 18h

Renneville

Maire : Gilles VIEILLARD, délégué communautaire

Tél./Fax : 02 32 49 23 04
renneville.mairie@wanadoo.fr

Horaires :

Mardi de 10h à 11h30

Jeudi de 16h à 18h

Romilly-sur-Andelle

Maire : Jean-Luc ROMET, 2^e vice-président.

Délégués communautaires :
Pascale BIVILLE ; Xavier CHIVOT ;
Alain DULONDEL ; Marie-Claude JULLIEN ;
Claire LE TOURNEUR ;
Frédéric VIEUX

Tél. : 02 32 48 73 00

Fax : 02 32 49 28 00

mairie@romilly-sur-andelle.fr

www.romilly-sur-andelle.fr

Horaires :

du lundi au vendredi de 8h30 à 12h
et de 13h30 à 17h30

Samedi de 9h30 à 12h

Rosay-sur-Lieure

Maire : Pascal BEHAREL, 10^e vice-président

Tél. : 02 32 49 08 25

Fax : 02 32 49 32 30

mairie-rosay-sur-lieure@wanadoo.fr

www.rosaysurlieure.fr

Horaires :

Lundi et mardi de 14h à 18h

Jeudi de 9h à 12h et de 14h à 18h

Vendredi de 14h à 18h30

Touffreville

Maire : Sophie MALHAIRE, déléguée communautaire

Tél. : 02 32 49 35 89

touffreville27@gmail.com

Horaires :

Lundi et mercredi de 17h à 19h

Val d'Orger

Maire : Daniel BLAVETTE, délégué communautaire.

Délégué communautaire : Eric

BONNEAU

mairie@valdorger.fr

www.valdorger.fr

Mairie de Gaillardbois-Cressenville

Tél. : 02 32 49 35 74

Horaires :

Mardi de 16h à 19h

Mercredi de 9h30 à 11h30

Vendredi de 9h30 à 12h30

Mairie de Grainville

Tél. : 02 32 49 09 41

Horaires :

Lundi de 16h à 19h

Jeudi de 16h à 18h

Samedi de 9h30 à 12h

Vandrimare

Maire : Pierre DECHOZ, délégué communautaire.

Lionel BEZIRARD : 3^e vice-président

Tél. : 02 32 49 03 63

Fax : 02 32 49 58 20

info@vandrimare.fr

www.vandrimare.fr

Horaires :

Lundi et jeudi de 8h30 à 12h

Mercredi de 8h30 à 12h

Mardi et vendredi de 8h30 à 12h et de
13h30 à 17h

Permanences des élus :

Mardi et vendredi de 18h à 19h30

Samedi de 10h à 12h

Vascoeuil

Maire : Jean-Luc MOENS, délégué communautaire

Tél. : 02 35 23 62 37

vascoeuil.mairie@wanadoo.fr

www.vascoeuil.fr

Horaires :

Mardi de 14h à 19h

Mercredi de 14h à 18h

Vendredi de 8h30 à 12h

Permanence des élus :

mardi de 17h30 à 18h30

et vendredi de 8h30 à 10h

• Les permanences

La Communauté de communes Lyons Andelle, un lieu d'écoute

Le siège de la CDCLA est un lieu de ressources. Pour offrir un service au plus proche des habitants et répondre à leurs besoins, les élus ont instauré différents services d'accueil, de suivi, d'écoute et d'aide, dans les locaux de la CDCLA. De nombreuses structures y assurent des permanences.

GUICHET ENTREPRISE

Le guichet entreprise s'adresse aux porteurs de projets pour la création, la reprise ou le développement d'une activité. Conseil, formation, financement... Bénéficiez d'un accompagnement personnalisé, gratuit et de proximité.

Vous pouvez rencontrer un conseiller entreprise (CCI, CMA, Initiative Eure) le mercredi après-midi, sur rendez-vous : 02 32 49 61 27.

AIDSA

L'Association d'insertion des salariés de l'agriculture (AIDSA) travaille dans les domaines de l'intérim agricole, la formation et la promotion des métiers agricoles. Journées découvertes, formations, offres d'emploi... Vous souhaitez obtenir des renseignements ?

Rendez-vous avec l'AIDSA : 02 35 59 74 22.

ARMÉE DE TERRE

L'armée de terre recrute.

Vous souhaitez obtenir des renseignements ?

L'armée de terre propose des permanences sur rendez-vous, le dernier mercredi du mois. Contactez la Mission locale au : 02 32 49 90 09.

EPIDE

L'EPIDE permet aux jeunes les plus éloignés de l'emploi de s'inscrire dans une dynamique positive de construction de leur parcours, de façon durable, dans le monde du travail et dans la société.

L'EPIDE propose des permanences sur rendez-vous : 06 38 99 75 94 - 02 32 09 41 20 - carole.franjus@epide.fr

MISSION LOCALE

La Mission locale propose un parcours personnalisé pour informer, orienter et accompagner les jeunes de 16 à 25 ans dans les domaines de l'emploi, la formation et l'insertion professionnelle.

La Mission locale vous accueille au siège de la CDCLA du lundi au vendredi de 9h à 12h30 et de 13h30 à 17h (16h30 le vendredi - fermée le mardi matin). Informations : 02 32 49 90 09.

ASSISTANTE SOCIALE

Une difficulté d'ordre social ?

Une assistante sociale vous écoute et vous oriente dans vos démarches, sur rendez-vous au : 02 32 31 97 17.

PÔLE EMPLOI

Pôle emploi accompagne les demandeurs d'emploi dans leur insertion professionnelle. Réunions d'information collectives, suivi individualisé, aide et formation à la recherche d'emploi... Vous souhaitez obtenir des renseignements ?

Pôle Emploi assure une permanence sur rendez-vous uniquement : 39 49.

OPÉRATION PROGRAMMÉE D'AMÉLIORATION DE L'HABITAT

Rénovation énergétique ou construction. L'espace conseil FAIRE de SOLIHA vous accompagne

► 1^{er} jeudi du mois 14h-16h : à la communauté de communes

► 1^{er} jeudi du mois 10h-12h : La Poste - Lyons-la-Forêt

► 3^{ème} mardi du mois 10h-12h : Espace Paul Vatine à Fleury-sur-Andelle

SOLIHA Normandie Seine

02 32 39 84 00 - contact27@solih.fr

AUTRES PERMANENCES DE LA CDCLA À L'EXTÉRIEUR

CIDFF

Les juristes du Centre d'information sur les droits des femmes et des familles (CIDFF) vous renseigne en matière de droit de la famille (union, rupture, famille, enfants), droits et procédures, violences, droit du travail, informations techniques et pratiques :

► le 1^{er} mardi du mois au centre social Espace libre à Charleval,

► le 3^e mardi du mois à la mairie de Romilly-sur-Andelle,

► **NOUVEAU** le dernier mardi du mois, après-midi,

à Lyons-la-Forêt.

sur rendez-vous au 02 32 33 44 56

• Les déchèteries

> Déchèterie de Charleval

Route des Gournets - 27380 Charleval

Tél. : 06 08 89 12 16

Horaires d'été : 1^{er} avril au 30 septembre

Lundi : 8h à 12h45

Mardi et jeudi : 8h à 12h15

Mercredi, vendredi et samedi : 8h à 11h45

et 13h30 à 17h45

> Déchèterie de Lorleau

Hameau de St Crespin - 27480 Lorleau

Tél. : 02 32 49 39 30

Horaires d'été : 1^{er} avril au 30 septembre

Lundi, mercredi et vendredi : 14h à 17h45

Samedi : 9h à 11h45 et 14h à 17h45



Déchèterie de Charleval

> Déchèterie de Romilly-sur-Andelle

RD 19 - Route d'Amfreville-sous-les-Monts

27610 Romilly-sur-Andelle

Tél. 02 32 54 47 64

Horaires d'été : 1^{er} avril au 30 septembre

Lundi, mardi, jeudi : 8h à 12h15

Mercredi, vendredi, samedi : 8h à 11h45

et 13h30 à 17h45

Autres informations : www.sygom.fr

L'agenda des communes



• Loisirs et culture

19 mai Vandrimare
Jeu de piste en famille 14h30
Résa OTLA*

21 mai Flipou
"Le cabaret vorace"
19h, Les vergers d'Orgeville - 5
chemin des Prés
Résa CDCLA*

29 mai Ménesqueville
"Une journée dans la rue"
16h : Balade contée
18h : L'ogre en papier
Résa CDCLA*

29 mai Lyons-la-Forêt
Visite guidée "Lyons fait son
cinéma (Flaubert 21)" | 11h
Résa OTLA*

2 juin Rosay-sur-Lieure
Jeu de piste en famille | 14h30
Résa OTLA*

**11-12 Romilly-sur-Andelle
juin**
Romilly des arts
Salle du CARRE
Par la Bibliothèque-
Médiathèque

12 juin Lisors
Rando & contes en famille
14h30
Résa OTLA*

12 juin - Lorleau

Clôture de saison culturelle

« La foire aux portraits »
à partir 18h, Château Saint Crespin
galerie Adrienne Desbiolles
Entrée libre et gratuite - CDCLA*

16 juin Romilly-sur-Andelle
Rando familles & atelier
empreinte feuilles | 14h30
Résa OTLA*

26-27 juin
Romilly-sur-Andelle
Gala
Complexe Louis Aragon
Par Pas Za Pas Yaka Danser

30 juin Lyons-la-Forêt
Jeu de piste en famille "Lyons
fait son cinéma (Flaubert 21)"
14h30 | Résa OTLA*

4 juil. Lyons-la-Forêt
Visite guidée | 14h
Résa OTLA*

7 juil. Vandrimare
"Le petit prince"
Opéra de Rouen Normandie
19h, Salle culturelle de
Vandrimare
Résa CDCLA*

10 juil. Forêt de Lyons
Visite guidée et rando | 14h30
Résa OTLA*

11 juil. Lyons-la-Forêt
Visite guidée "Lyons fait son
cinéma (Flaubert 21)" | 14h30
Résa OTLA*

14 juil. Forêt de Lyons
Visite guidée vélo/rando &
land-art | 14h30
Résa OTLA*

15 juil. Maromme
Festival SPRING : "Cirque Piètre"
19h30. Départ à 18h30 en car de
la CDCLA.
Résa CDCLA*

24 juil. Lyons-la-Forêt
Visite guidée | 14h
Résa OTLA*

25 juil. Lyons-la-Forêt
Jeu de piste en famille | 14h30
Résa OTLA*

28 juil. Lyons-la-Forêt
Jeu de piste en famille "Lyons
fait son cinéma (Flaubert 21)" |
14h30
Résa OTLA*

31 juil. Lyons-la-Forêt
Visite guidée | 14h
Résa OTLA*

4 août Lyons-la-Forêt
Jeu de piste en famille et
atelier empreinte de feuilles
14h30, arboretum de Lyons
Résa OTLA*

7 août Romilly-sur-Andelle
Visite guidée et/ou rando
14h30 | Résa OTLA*

11 août Lyons-la-Forêt
Jeu de piste en famille et
atelier empreinte de feuilles
14h30, arboretum de Lyons
Résa OTLA*

13 août Lyons-la-Forêt
Visite guidée "Lyons fait son
cinéma (Flaubert 21)" | 14h30
Résa OTLA*

21 août Forêt de Lyons
Visite guidée et randonnée
14h30 | Résa OTLA*

22 août Lyons-la-Forêt
Visite guidée | 11h
Résa OTLA*

28 août Lyons-la-Forêt
Visite guidée | 14h
Résa OTLA*

29 août Lyons-la-Forêt
Jeu de piste en famille "Lyons
fait son cinéma (Flaubert 21)"
14h30
Résa OTLA*

18 sept. Lyons-la-Forêt
Visite guidée "Lyons fait son
cinéma (Flaubert 21)" | 14h30
Résa OTLA*

25 septembre
Perriers-sur-Andelle
Site de Colmont

Ouverture de saison culturelle

"L'idéal banquet"
soirée festive en plein air. Surprises
musicales, théâtrales et magiques.
Entrée libre et gratuite - CDCLA*

• Fêtes & commémorations

22-24 mai Lyons-la-Forêt
Fête de la Pentecôte
Marché d'artisans
Sous la halle
Par le comité des fêtes

30 mai Fleury-sur-Andelle
Fête des mères
Salle polyvalente de la Fontaine
Rosette
Proposé par la mairie

18 juin Fleury-sur-Andelle
Commémoration
Monument aux morts
Par les anciens combattants

19 juin Fleury-sur-Andelle
Fête des associations
Lieu à définir
Proposé par la mairie

26-27 juin Pont-Saint-Pierre
Fête de la Saint Pierre
Orchestre d'harmonie, feu
d'artifice

26-27 juin Romilly-sur-Andelle
Gala
Complexe Louis Aragon.
Par Pas Za Pas Yaka Danser

10 juil. Val d'Orger
Val d'Orger en fête
Place de l'Eglise Gaillardbois-
Cressenville
Par le comité des fêtes de
Gaillardbois-Cressenville

13 juil. Romilly-sur-Andelle
Fête du 14 juillet
Salle du CARRE
Par le comité des fêtes

22 juil. Romilly-sur-Andelle
Fête de fin de centre
Par la MJC A.L.E.R.

14-15 août Bacqueville
Fête communale
Place de la mairie
Par Bacqueville en fête

14-15 août Rosay-sur-Lieure
Fête patronale - manège, res-
tauration, feu d'artifice
Par le comité des fêtes

29 août Pont-Saint-Pierre
Cérémonie - libération de la
commune
Monument aux morts

2-6 sept. Romilly-sur-Andelle
50 ans comité de jumelage
Complexe Louis Aragon

4-5 sept. Ménesqueville
Fête patronale - manèges, foire
à tout, feu d'artifice
Champs de foire
Par le comité des fêtes

10-12 sept. Romilly-sur-Andelle
Fête de septembre
Salle du CARRE
Par le comité des fêtes

25 sept. Romilly-sur-Andelle
Soirée dansante
Par Les roses d'automne

• Foires à tout & Marchés

20 juin Val d'Orger
Foire à tout
Rue de la grand mare

26 juin Perriers-sur-Andelle
Marché terroir | 11h-17h
& Visite guidée | 16h
OTLA*

14 juil. Rosay-sur-Lieure
Foire à tout
Par le comité des fêtes

16 juil. Lyons-la-Forêt
Marché nocturne artisanat d'art
17h - 22h
Résa et info : 02 32 49 31 65
OTLA*

Les événements annoncés auront
lieu sous réserve des mesures
sanitaires en vigueur.

Vérifiez qu'un événement a bien
lieu avant de vous déplacer.

25 juil. Touffreville
Foire à tout
Salle polyvalente
Par le comité des fêtes

1^{er} août Bacqueville
Foire à tout | 7h-17h
Par l'association Sports et
Culture

27 août Lyons-la-Forêt
Marché nocturne artisanat d'art
17h - 22h
Résa et info : 02 32 49 31 65
OTLA*

12 sept. Val d'Orger
Foire aux jouets
Salle des fêtes
Par le comité des fêtes de
Gaillardbois-Cressenville

• Sport

18 juil. Lyons-la-Forêt
Trail de Lyons-la-Forêt
Trail / Marche nordique / Rando
Organisé par l'ACVA
Info : 06 18 66 41 98

29 août Romilly-sur-Andelle
Course Rouen-Gisors
Entente Gisorienne

11 sept. Romilly-sur-Andelle
Fête du sport
info : 02 32 49 61 27 - CDCLA*

• Lotos

11-12 sept. Romilly-sur-Andelle
Complexe Louis Aragon
Par le RPFC

18-19 sept. Romilly-sur-Andelle
Complexe Louis Aragon
Par les 1000 Pattes

26 sept. Romilly-sur-Andelle
Complexe Louis Aragon
Par Les roses d'automne

Pour plus de renseignements
sur une manifestation,
adressez-vous aux
communes concernées
ou organisateurs

Coordonnées des mairies p.36 à 38

* CDCLA : Communauté de communes Lyons Andelle Résa et info : 02 32 49 61 27

* OTLA : Office de tourisme Lyons Andelle Résa et info : 02 32 49 31 65

La Communauté de communes
LYONS ANDELLE recrute

des **AIDES À DOMICILE**



Durée de contrat adaptée
à votre situation



Avec ou sans
formation / expérience



Dès 18 ans

Etudiants

À la recherche d'un job pour les vacances ?
Pourquoi pas aide à domicile ?



POUR POSTULER

Envoyez votre CV + lettre de motivation
➔ ressources.humaines@cdcla.fr