

Lyons Andelle Le Mag'

Le magazine de la Communauté de Communes Lyons Andelle

Septembre 2020

N°10



Baladons-nous...
sentier du bois
de Bonnemare



Grands projets

Maison de santé
Les travaux avancent



Elections

Découvrez
vos nouveaux élus

LE GUICHET ENTREPRISE

L'espace dédié aux créateurs et chefs d'entreprise

Vous avez un projet de création, reprise ou développement d'activité ?

Ne vous lancez pas seul !

✓ CONSEIL

✓ FORMATION

✓ FINANCEMENT

✓ ACCOMPAGNEMENT

Rencontrez un conseiller
entreprise : 02 32 49 61 27



Édito



C'est avec plaisir que je m'adresse à vous à travers ce 10^{ème} numéro du Lyons Andelle le Mag', après cette période de crise sanitaire qui a bousculé nos vies, nos habitudes, nos repères et nous a empêché de nous rendre sur nos lieux de travail, de voir nos familles et amis...

Les services de la Communauté de communes Lyons Andelle (CDCLA) ont dû, comme la plupart d'entre vous, se réorganiser, et se concentrer sur les missions essentielles qui ne pouvaient être interrompues.

Dans un premier temps, ce sont les services d'aide à domicile et de livraison de repas, qui ont mobilisé agents et élus, pour maintenir nos interventions 7 jours sur 7.

Au-delà, il a fallu équiper nos agents en moyens de protection, revoir les modalités d'intervention à domicile pour limiter tout risque de contamination et rassurer les usagers et habitants du territoire, souvent coupés du monde extérieur et pour qui le seul contact restait l'auxiliaire de vie ou l'agent de livraison de repas.

Je tiens à saluer l'engagement de nos agents mobilisés sur le terrain qui ont fait preuve de professionnalisme, d'engagement et de détermination pendant ces longues semaines de confinement.

Comme vous le découvrirez dans les pages qui suivent, malgré la fermeture de la plupart des services, le lien n'a pas pour autant été rompu avec les habitants. Nos services communautaires ont proposé de multiples activités aux parents ou aux jeunes ados pour garder le contact.

Des initiatives privées ont également vu le jour et des élans de solidarité se sont mis en place. Je tiens à remercier ces femmes et ces hommes qui ont, chacun à leur manière, apporté leur contribution au service de tous.

Sur le plan économique, les entreprises ont elles aussi fait face à des difficultés sans précédent obligeant certaines à fermer leurs portes et à stopper toute activité. Les élus se sont mobilisés pour accompagner au mieux les entrepreneurs du territoire Lyons Andelle. En s'engageant aux côtés de la Région Normandie avec la subvention « Impulsion Relance Normandie », la CDCLA voulait soutenir l'activité économique et les emplois. Notre magazine vous permettra d'appréhender le rôle de notre intercommunalité en matière économique grâce à son implication dans de nombreux dispositifs.

Dans cette édition, vous découvrirez le visage des nouveaux élus qui vous représenteront pour les six prochaines années au sein de la Communauté de communes, ainsi que les vice-président-e-s élu-e-s le 16 juillet 2020 par les 48 conseillers communautaires. Un dossier spécial est consacré à la présentation des instances de notre intercommunalité pour mieux comprendre son fonctionnement. J'ai, pour ma part, été réélu à la Présidence de la Communauté de communes Lyons Andelle. C'est avec la même détermination et le même engagement que je poursuivrai le travail engagé au service de notre territoire, de nos trente communes membres, pour améliorer votre quotidien et les services qui vous sont offerts !

La CDCLA est composée d'élus et d'agents, qui mettent leurs savoir-faire au service de l'intérêt général pour porter ensemble des projets, proposer davantage de services, améliorer votre qualité de vie et faire rayonner notre territoire !

Je vous laisse parcourir ce numéro qui vous informe de l'avancée de nos projets, des services offerts sans oublier les prochains rendez-vous culturels qui vous attendent dès septembre.

Philippe Gérics, Président
de la Communauté de communes Lyons Andelle

Sommaire

Petite enfance	
Enfance - Jeunesse	
Zoom sur le RAMPE	p.4
Centre de loisirs et accueils ados	p.5
Sport	
Nouveaux plateaux sportifs et séjour neige	p.7
Retour en images	
Rendez-vous d'été	p.8
Manger local	
Carte des producteurs locaux	p.10
Environnement	
PCAET à l'action Eco geste	p.12
Ressourcerie Lyons Andelle	p.13
Emploi / Économie	
Formation Mission locale	p.14
Impulsion Relance Normandie	p.15
Brèves économiques	p.15
Zoom sur... Myr'yamm La Normandie	p.17
Aide à domicile	
Rencontre avec Anita Longier	p.18
Dossier spécial élections	
Présentation des nouveaux élus	p.19
Aménagement du territoire	
Maison de santé Gendarmerie	p.23
Voirie Transports scolaires	p.24
Tourisme	
Pass patrimoine Visites de la filature	p.26
Idée randonnée	p.27
Culture	
Programme des mois à venir Enquête publique Nouvelle résidence d'artistes	p.28
Le journal des communes	p.30
Infos utiles	p.32
L'agenda des communes	p.36
Rendez-vous durables	p.38
Stop violence	p.39
Ouverture de saison culturelle	p.40

Lyons Andelle Le Mag'

ZA La Vente Cartier - Rue Martin Lieszé
BP 20 - 27380 Charleval
Tél. : 02 32 49 61 27

Courriel : contact@cdcla.fr
www.cdcla.fr
www.facebook.com/cdcla.fr

> **Directeur de la publication :**
Philippe Gérics

Avec la précieuse contribution
des services de la Communauté
de communes

> **Directeur de la rédaction :**
Jean-Luc Romet

Dépôt légal : à parution

> **Directrice générale des services :**
Aurélie Levasseur

ISSN 2553-7660

> **Journaliste / Graphiste :**
Charlotte Borniche

Tous droits de reproduction réservés

Petite Enfance Enfance Jeunesse



Zoom sur... le relais assistants maternels " La Marelle "

Pendant le confinement, le relais assistants maternels parents enfants (RAMPE) « La Marelle » s'est organisé pour poursuivre son rôle d'accompagnement et d'information auprès des assistants maternels et des parents du territoire. Maintenir le contact, par l'envoi régulier de mails et un lien téléphonique permanent avec les usagers du service a pris tout son sens en cette période particulière.

Le RAMPE a communiqué les recommandations sanitaires transmises par la PMI (protection maternelle et infantile) du département dès les premiers jours de confinement ainsi que des informations administratives et juridiques. Les échanges réguliers entre l'animatrice et les deux infirmières PMI du secteur ont permis d'accompagner au mieux les assistants maternels du territoire Lyons Andelle.

Le RAMPE a repris ses permanences physiques le 25 mai selon un protocole sanitaire précis et a organisé différents temps de

rencontre à destination des assistants maternels : le 8 juin avec une soirée d'information animée par les médecins de Charleval et en partenariat avec la PMI. Ce temps a été l'occasion de répondre aux interrogations des assistants maternels. Chacun a pu échanger avec les intervenants autour des protocoles sanitaires, du virus, tout en prenant en compte l'intérêt de l'enfant et l'accueil des familles ; et le 8 juillet avec un temps d'échange animé par une psychologue où chacun a pu évoquer son vécu.

Cette période a été particulière pour les assistants maternels qui ont vécu des situations différentes lors du confinement : certains ont maintenu l'accueil, d'autres n'ont pas pu pour des raisons médicales, des familles n'ont pas souhaité continuer l'accueil...

Avec ces diverses propositions, le RAMPE a voulu accompagner au mieux chaque professionnel et parent du territoire et continue de réfléchir à l'organisation pour les mois à venir.

Le déconfinement des structures...

Les deux crèches multi-accueils ont rouvert leurs portes le 13 mai pour 10 enfants, dans le respect de la réglementation nationale, avec des protocoles sanitaires particuliers. Les parents ont apprécié le lien qui a été maintenu avec l'équipe petite enfance pendant toute la période de confinement par l'envoi régulier d'idées d'activités, de chansons et vidéos par mails.

Dès le 22 juin, tous les enfants ont pu être accueillis en multi-accueil. Quant à la halte-garderie, elle a rouvert ses portes le 30 juin.

Et la rentrée ?

La rentrée a été préparée selon les protocoles sanitaires en cours. Des places sont disponibles à la halte-garderie de Perriers-sur-Andelle. La prochaine commission d'attribution des places en crèches se déroulera en octobre/novembre 2020.

Guichet unique petite enfance

situé au RAMPE La Marelle
marelle@cdcla.fr

Antenne de Pont-Saint-Pierre :
02 32 49 59 08

Antenne de Perriers-sur-Andelle :
02 32 49 50 97

Plus d'infos : www.cdcla.fr

Un été au camping

Lundi 6 juillet dernier, le centre de loisirs, basé à Vascoeuil, ouvrait ses portes aux enfants âgés de 3 à 11 ans pour les vacances d'été.

Cette année encore, l'équipe d'animation s'est dépensée pour transformer la salle Chapelière et ses abords, afin d'assurer un dépaysement total aux enfants.

UN VÉRITABLE CAMPING

Sous l'impulsion d'Elodie, la directrice, et sur une idée originale de Candice : Stéphanie, Amélie, Janelle, Sandra, Pauline, Cyril se sont employés à transformer les lieux en un véritable camping.

Point d'accueil, coin bungalows, structures gonflables, danse du camping... les animateurs ont tout mis en œuvre pour que les enfants profitent pleinement de leurs vacances.

Dans un contexte sanitaire particulier qui a obligé la directrice à repenser l'offre, des animations spécifiques ont tout de même pu être proposées aux enfants, c'est ainsi que chaque semaine les plus grands ont pu aller sur la base kayak, pendant que les plus petits ont pu s'adonner à l'équitation.



Carnet de bord des ados

L'incertitude a longtemps plané sur l'ouverture, ou non, des accueils ados cet été. En effet, le protocole sanitaire ne permettant pas de proposer l'offre de transports habituelle, et la majorité des ados ayant pour habitude de bénéficier de celle-ci, il a été nécessaire pour Eline, Myriam, Sophie et Arnaud, les directeurs des accueils ados, d'adapter l'offre.

L'amplitude habituelle, 10h-18h s'est vue être élargie de 8h à 19h afin de donner plus de souplesse aux familles pour accompagner leurs adolescents.

UNE OFFRE RICHE

Tout comme les plus jeunes, les ados ont pu se rendre chaque semaine sur la base kayak où Sandra, Mohamed et Thierry les ont initiés au kayak, au tir à l'arc et à la sarbacane. Des sorties piscine, lac et mer ont été proposées le plus régulièrement possible pour profiter au maximum du bel été que nous avons eu.

Accompagnés par les services techniques, certains ados ont pu découvrir le bricolage en construisant des jardinières.

Outre les traditionnelles activités sportives, des sorties VTT, pêche et accrobranche ont été organisées par nos directeurs, accompagnées par l'équipe d'animation composée de Logan et Melvin.



RENTRÉE DES CLASSES

Premiers pas pour les uns, retrouvailles pour les autres, la rentrée des classes est toujours un moment particulier.

La CDC Lyons Andelle met en place de nombreuses actions pour faciliter la rentrée de vos enfants.

Avant et après l'école

La CDC Lyons Andelle gère trois accueils périscolaires : celui du regroupement scolaire de Lisors, Ménesqueville et Touffreville, situé dans les locaux de l'école de Ménesqueville ; celui du regroupement Lyons-la-Forêt et du Tronquay, situé dans l'école de Lyons-la-Forêt ; celui du regroupement des Hogues, de Perruel et de Vascoeuil, situé dans la salle Chapelière à Vascoeuil.

L'accueil débute dès 7h jusqu'au démarrage de l'école le matin, puis de la sortie jusqu'à 19h.

GOÛTER, LEÇONS ET ACTIVITÉS

A la sortie de la classe, une « récréation » est organisée, suivie d'un temps de goûter et d'activités entre 17h et 18h.

Les lundis et jeudis, des temps d'accompagnement à la réalisation des leçons sont proposés.

Le mercredi

L'été à peine fini, le camping a fermé ses portes pour laisser place au centre de loisirs traditionnel.

Ouvert de 7h à 19h, vous avez la possibilité de déposer vos enfants jusqu'à 10h, et de venir les récupérer dès 16h30.

Les enfants sont répartis en deux groupes entre les classes d'école maternelle et élémentaire. Les premiers ont une activité plus

courte le matin car leur déjeuner est prévu à 11h30 afin d'avoir un temps de sieste ou de repos plus important, pendant que les plus âgés déjeunent à 12h30.

Les activités de l'après-midi reprennent à 14h30 et se terminent aux environs de 16h.

Les enfants partagent alors le goûter avant de rentrer chez eux ou de jouer librement au centre.

Aux collèges

Des animateurs du service enfance jeunesse animent quotidiennement le foyer des collèges de Fleury-sur-Andelle et Romilly-sur-Andelle sur la pause méridienne. Des ateliers sont également proposés les mardis et jeudis,

toujours pendant la pause déjeuner. Ces ateliers sont préparés par l'équipe d'animation avec les équipes éducatives afin qu'ils correspondent aux projets d'établissements.

Un automne pas monotone

Les vacances estivales à peine terminées, l'équipe enfance jeunesse est déjà mobilisée à la préparation des prochains congés.

Les accueils ados basés à Perriers-sur-Andelle et Romilly-sur-Andelle seront ouverts du lundi 19 octobre au vendredi 30 octobre 2020.

Ils accueilleront les collégiens, les lycéens et tous les adolescents qui le souhaitent jusqu'à 17 ans.

Sur les mêmes dates, le centre de loisirs basé à Vascoeuil accueillera les enfants scolarisés en école élémentaire.

D'autres centres de loisirs existent sur le territoire Lyons Andelle, vous pouvez nous contacter pour connaître l'accueil ouvert le plus proche de chez vous.

± d'info

Service enfance jeunesse
02 32 49 61 27
jeunesse@cdcla.fr

Sport



Rentrée scolaire

Toutes les activités sportives dans les écoles ont repris dès la rentrée. Près de 60 classes bénéficient de 15 heures d'encadrement sportif dispensées par les éducateurs sportifs.

8 classes de CM1 et CM2 profiteront d'un cycle kayak qui se déroule en deux parties : une première, de la rentrée aux vacances scolaires d'automne et la seconde, des vacances scolaires de printemps à celles d'été, pour un total de 15 à 17 séances par élève.

Nouveaux plateaux sportifs

La CDCLA, en partenariat avec les communes du territoire, s'investit autour de la pratique sportive et la construction de plateaux sportifs et d'aires mixtes sur le territoire. En 2020, une nouvelle aire mixte a vu le jour à Amfreville-les-Champs.

Des études ont débuté pour la construction d'un plateau sportif sur la commune de Bourg-Baudouin.

Enfin, un plateau est en prévision pour 2021 sur la commune de Lyons-la-Forêt.

Séjour neige

Le prochain séjour à la montagne se déroulera la deuxième semaine des vacances scolaires d'hiver pour les jeunes de 14 à 17 ans.

Précisions sur le lieu et les modalités d'inscriptions à venir d'ici la fin de l'année (sur le site www.cdcla.fr).

Un été à la base !

L'encadrement des activités de la base kayak cet été a été soumis à un protocole sanitaire strict pour assurer la sécurité de chacun (matériel désinfecté à chaque utilisation, pas d'activités partagées entre les centres de loisirs...).

Tous les centres de loisirs et les accueils ados ont pu profiter des installations (environ 300 enfants).

Au mois de juillet, nous avons donc eu le plaisir d'accueillir :

- Le centre de loisirs de Vandrimare,
- Le centre de loisirs de Perriers-sur-Andelle,
- Le centre de loisirs de Romilly-sur-Andelle,
- Le centre de loisirs de Charleval,
- Le centre de loisirs de Vascoeuil,
- L'accueil ados de Perriers-sur-Andelle,
- L'accueil ados de Romilly-sur-Andelle.

Les nouveautés de l'année : tir à l'arc et sarbacane !

Au mois d'août, les structures ouvertes ont été à nouveau accueillies : centre de loisirs de Vascoeuil, accueils ado de Perriers-sur-Andelle et Romilly-sur-Andelle.

Événements annulés

Les événements du service sport n'ont malheureusement pas échappé à la crise sanitaire de la COVID-19...

Ainsi, c'est avec regret que la CDCLA a dû annuler les Lauréats sportifs, prévus le 15 mai 2020, ainsi que la Fête du sport, prévue le 5 septembre 2020.

Mais ce n'est que partie remise et nous espérons vous retrouver pour le retour de ces événements en 2021 !

Retour en images

Rendez-vous d'été

L'objectif était simple, donner rendez-vous aux acteurs locaux et aux habitants du territoire, autour de soirées festives.

Huit dates, huit lieux, huit spectacles et de très nombreux ateliers. Cette première édition, improvisée, car mise en place dans un contexte particulier, est une réussite.

Aux allures de festival, elle a donné l'occasion aux habitants de s'évader, aux associations de renouer le lien avec le public, aux artistes de se produire.

Nul doute que cette première édition en appelle de nombreuses autres. Les organisateurs, forts de cette première expérience, se projettent déjà pour la saison prochaine et ont, cette fois-ci, bien le temps de l'organiser pour surprendre, une nouvelle fois, les habitants du territoire Lyons Andelle.



10.07 · J-1 · Fleury-sur-Andelle

Pour la première date de ces rendez-vous d'été, la Spark compagnie a proposé une fresque participative sur fond musical. Le public était invité à peindre avec l'artiste l'oeuvre faite derrière la mairie.



Le club de zumba Mov'z s'est donné à fond pour mettre de l'ambiance durant tous les rendez-vous d'été, tout comme le club de tir à l'arc.



11.07 · J-2 · Perriers-sur-Andelle

Le bel espace et la halle juste en face de l'accueil ados étaient idéaux pour accueillir l'événement ! Un moment convivial clôturé par le concert de Big Bad Bill.



Les randonnées proposées par Didier à chaque date ont attiré de nombreux marcheurs !



17.07 · J-3 · Romilly-sur-Andelle

Structures gonflables, jeux en bois, ateliers artistiques... étaient présents sur tous les rendez-vous d'été. La fin de cette journée était animée par la fanfare Mona Lisa Klaxon.



18.07 · J-4 · Amfreville-les-Champs

Une buvette, de nombreuses animations... le tout dans un champ, accompagné par la musique des Furious Georgettes. Les visiteurs ont été téléportés aux Etats-Unis l'espace d'une soirée !



24.07 · J-5 · Vandrimare

Une balade contée, de la musique et un final autour du feu, une fois la nuit tombée... Un joli programme pour une belle journée.



31.07 · J-6 · Pont-Saint-Pierre

Les spectateurs sont venus nombreux pour découvrir le spectacle surprise des 55 ! Concept né pour soutenir les artistes lourdement impactés par la période de crise sanitaire. + d'infos : www.cinquantecinq.com



01.08 · J-6 · Lyons-la-Forêt

Un cadre magique était offert à cette journée qui devait être la clôture de l'événement (la date de Vascoeuil ayant été reportée au 21 août pour des raisons météorologiques). C'est sous la halle que se sont installés les musiciens du Salsa quartet Estrella, pour le plus grand plaisir du public.

Remerciements

La communauté de communes tient à remercier tous les participants aux rendez-vous d'été, clubs, associations, artistes, sportifs, bar dans les épinards, ainsi que les communes ayant accueilli l'événement.

Manger local

Carte des producteurs locaux

Manger local, c'est privilégier les circuits courts. En choisissant d'acheter chez le producteur, ou auprès d'un revendeur direct, vous soutenez l'économie locale ! Moins d'intermédiaires, moins de kilomètres parcourus, plus de rencontres avec nos producteurs et la découverte des savoir-faire de notre territoire ; autant d'avantages à acheter en circuit-court !

Voici un panel des producteurs locaux et des points de vente de leurs produits.

CHARLEVAL

1. Brasserie Insulaire

[Fabrication de bière] · La Remise Paviot · www.brasserie-insulaire.com · brasserie.insulaire@gmail.com · 07 86 22 14 35

FLEURY-LA-FORET

2. Ferme de la cachèterie

[Asperges, viande, agneau, oeufs, laine] · 2 chemin des pâtures · www.ferme-cacheterie.com · 06 75 35 37 17 - 02 32 48 01 26 · ferme.cacheterie@gmail.com

3. Ferme d'écorcheval

[Vente de viande bovine] · 11 bis rue Gavois · fermedecorcheval@outlook.fr · 06 16 28 67 03

FLIPOU

4. Ferme des peupliers

[Fabrication de yaourts et desserts lactés] · 31 route d'Orgeville · www.fermedespeupliers.fr · contact@fermedespeupliers.fr · 02 32 49 72 32

FLIPOU

5. Les Vergers d'Orgeville

[Production de cidre, pommes et jus de pomme] · 5 chemin des Prés - Hameau Orgeville · www.bienvenue-a-la-ferme.com · fpbeguin@wanadoo.fr · 02 32 49 72 31

LISORS

7. Chez Laure et Paul

[Charcuterie et salaisons] · rue de l'Eglise · www.chezlaureetpaul.com · contact@chezlaureetpaul.com · 02 32 49 11 23

LYONS-LA-FORET

8. Les desserts colorés

[Pâtisserie haute gamme et vente de produits locaux] · 8 place Isaac Benserade

PERRUEL

12. Pisciculture de l'Andelle

[Elevage et vente de truites fraîches et fumées] · 698 route des Câbles · 02 32 49 18 17

ROMILLY-SUR-ANDELLE

13. Légumes FABERT

[Maraîchers] · 943 rue de la Libération · www.facebook.com/Legumesfabert

14. Saveurs et Savoirs

[Drive fermier] · 704 avenue de la Gare · www.saveursetsavoirs.fr · webmaster@saveursetsavoirs.fr · 02 32 48 06 71

VAL D'ORGER

15. Mon Panier Vrac

[Epicierie vrac en ligne] · 45 route de Grainville · www.monpaniervrac.fr · monpaniervrac@gmail.com · 06 11 39 18 76

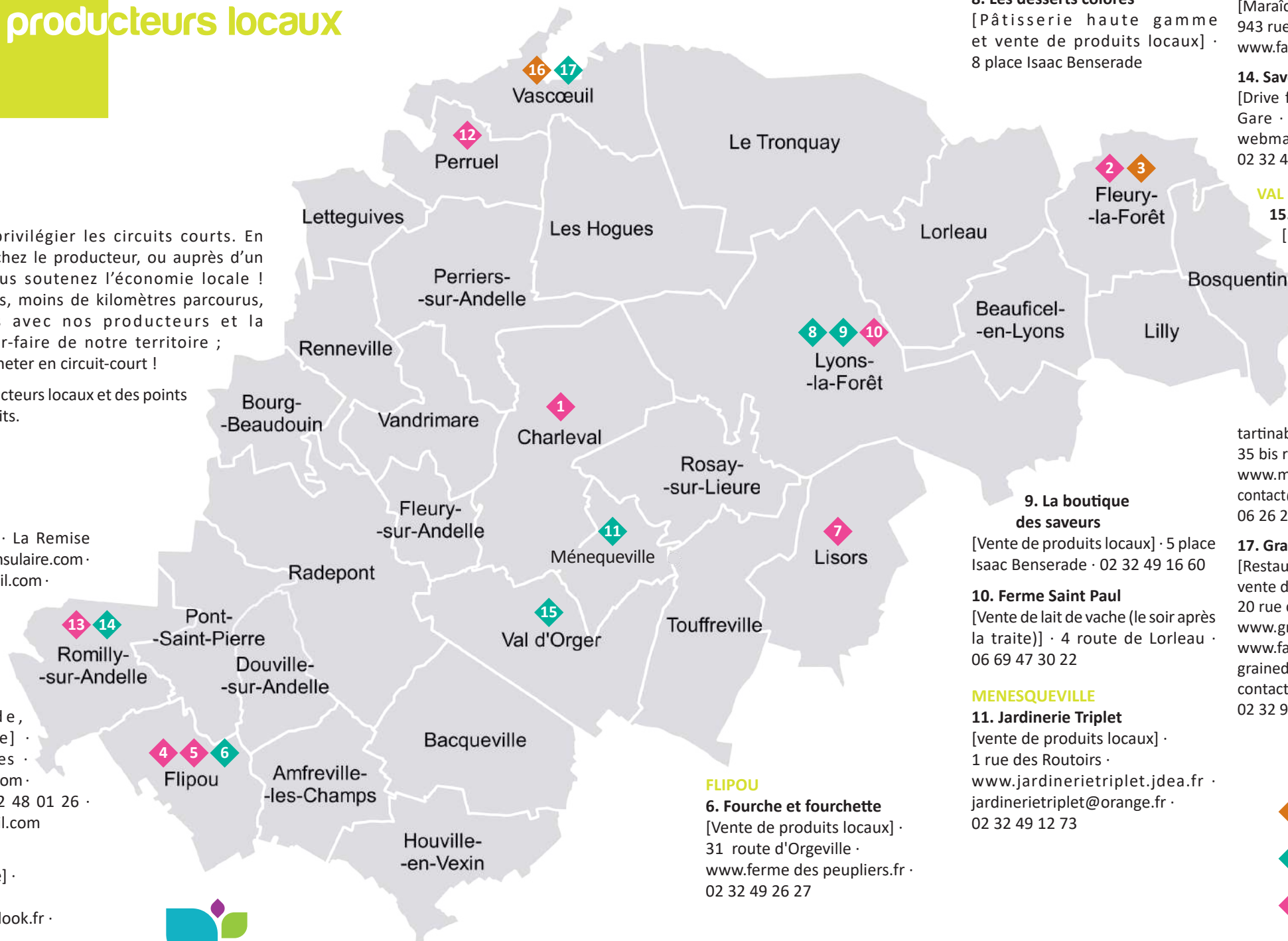
VASCOEUIL

16. Mir'yamm la Normandie

[Fabrication artisanale de tartinales pour apéritif] · 35 bis rue des Canadiens · www.miryammlanormandie.com · contact@miryammlanormandie.com · 06 26 24 11 58

17. Graine des champs

[Restauration traditionnelle et vente de produits locaux] · 20 rue de la gare · www.grainedeschamps.com · www.facebook.com/magasin.grainedeschamps · contact@grainedeschamps.com · 02 32 91 19 72



FLIPOU

6. Fourche et fourchette

[Vente de produits locaux] · 31 route d'Orgeville · www.ferme-des-peupliers.fr · 02 32 49 26 27

MENESQUEVILLE

11. Jardinerie Triplet

[vente de produits locaux] · 1 rue des Routoirs · www.jardinerietriplet.jdea.fr · jardinerietriplet@orange.fr · 02 32 49 12 73

9. La boutique des saveurs

[Vente de produits locaux] · 5 place Isaac Benserade · 02 32 49 16 60

10. Ferme Saint Paul

[Vente de lait de vache (le soir après la traite)] · 4 route de Lorleau · 06 69 47 30 22

- Producteurs locaux
- Points de vente
- Producteurs locaux avec point de vente

Environnement

Du concret pour
notre planète

PCAET : à l'action !

Après un an d'élaboration, les élus du conseil communautaire ont validé le projet de Plan Climat Air Energie Territorial Lyons Andelle, coconstruit avec les acteurs et partenaires du territoire : associations, habitants, élus, entreprises, agriculteurs, etc.

Les différentes étapes de concertation ont fait naître des idées pour accompagner le changement du territoire vers de nouvelles pratiques en faveur de l'environnement. L'ensemble de ces propositions ont été regroupées au sein de 20 actions, réparties autour de cinq thématiques :

- ▶ La mobilité, en favorisant les modes actifs et des pratiques partagées ;
- ▶ La performance énergétique des bâtiments, en renforçant l'action de la CDCLA et de ses partenaires dans ce domaine ;
- ▶ La transition économique et écologique, en accompagnant les entreprises (commerces, exploitations agricoles, TPE/PME, artisans, etc.) vers de nouvelles pratiques ;

- ▶ La transition énergétique du territoire, grâce au développement des énergies renouvelables ;
- ▶ La résilience du territoire afin de permettre à ses habitants d'être moins impactés par les changements climatiques dans leur quotidien.

Dans chaque Lyons Andelle Le Mag', vous découvrirez une de ces actions ou un éco-geste, qui vous permettra d'agir, à votre échelle, en faveur du développement durable.

ÉCO-GESTE

RÉDUISEZ VOS DÉCHETS VERTS !

- 30€ sur l'achat d'un composteur
- 50% sur l'achat d'un kit mulching
- 200€ sur l'achat d'un robot tondeuse ou d'une tondeuse uniquement mulching

LE SYGOM VOUS SOUTIENDE POUR L'ACHAT DE VOS ÉQUIPEMENTS

SOUS CONDITIONS : Infos, règlements et formulaires de remboursement sur : www.sygom.fr 02 32 54 47 64

UNIS-VERS MOINS DE DÉCHETS



A VOS AGENDAS !

RENDEZ-VOUS DURABLES

Samedi 14 novembre 2020
Au siège de la CDCLA à Charleval

coorganisé par la CDCLA et l'association Haugr
Au programme : Marché durable, présentation du PCAET, ateliers pour réduire sa facture énergétique, confection de produits ménagers maison et soupes, activités pour enfants...
Détail page 39.

Ressourcerie Lyons Andelle

Ayez le bon réflexe, ne jetez plus !

Portée par l'association ADDIE (Avenir Développement Durable Insertion Emploi), la ressourcerie Lyons Andelle ouvrira ses portes dans les prochaines semaines à Fleury-sur-Andelle.

Une ressourcerie, qu'est-ce que c'est ?

Une ressourcerie, c'est un lieu qui permet de récupérer, valoriser et revendre des objets destinés à l'enfouissement et à l'incinération.

Une ressourcerie, c'est :

- ▶ Offrir une seconde vie à ses objets : en venant déposer des meubles, vêtements, bibelots, électroménager, etc. dont vous ne souhaitez plus, vous redonnez une seconde vie à ces objets qui seront nettoyés, réparés et, parfois, transformés, pour trouver un nouveau propriétaire !
- ▶ Acheter « responsable » : les objets qui ont trouvé une seconde jeunesse sont en vente, dans l'espace boutique. En choisissant d'acheter en ressourcerie, vous préservez la planète, luttiez contre le gaspillage et soutenez l'emploi local !

Comment fonctionne la ressourcerie ?

Le dépôt d'objets est possible les mercredis et samedis de 10h à 12h et de 13h30 à 18h, directement sur le site de la ressourcerie. La ressourcerie récupère également les objets dans les conteneurs spécifiques mis en place ponctuellement dans certaines déchèteries.

Pour fonctionner, la ressourcerie emploie une quinzaine de salariés en chantier d'insertion afin de les accompagner vers un nouveau projet professionnel. Ils ont pour mission de collecter, trier et valoriser les objets récupérés, ainsi que de sensibiliser les habitants du territoire aux bons gestes.

La ressourcerie Lyons Andelle et toute son équipe, vous attendent pour recevoir vos objets mais aussi pour vous permettre d'échanger, vous balader et chiner !

INFOS PRATIQUES

Boutique ouverte mercredi et samedi : de 10h à 12h et de 13h30 à 18h
Rue de Courcy - Fleury-sur-Andelle - Tél. 02 32 49 06 40

Règlement sur place en espèces ou chèques.



Emploi Formation

Alfa Formation #Avenir

Besoin d'une mise à niveau ou d'une formation pré-qualifiante ? L'association ALFA (Association Locale pour la Formation et l'Adaptation Socio-Professionnelle) installée dans les locaux de la Tannebrune à Charleval, propose plusieurs formations pour les particuliers et pour les entreprises.

En partenariat avec la Région Normandie, elle propose un nouveau dispositif #Avenir. Il s'agit d'un accompagnement à la construction d'un projet professionnel personnalisé et au développement des compétences nécessaires pour y parvenir.

Pour tout renseignement complémentaire, contactez **Linda Duthil au 02 32 27 09 79.**

Formation AdVF 100% de réussite !

Après six mois de formation à Fleury-sur-Andelle (et en distanciel pendant le confinement), les dix stagiaires retenus pour le dispositif de la Région Normandie « une formation, un emploi » ont tous obtenu leur titre d'Assistant de Vie aux Familles (AdVF).

Cette formation a également permis au service d'aide à domicile de la CDCLA de recruter un nouvel agent afin de venir renforcer l'équipe.

Face à la réussite de cette première année, des réflexions sont déjà en cours pour organiser une nouvelle session fin 2020.

Vous souhaitez intégrer le service d'aide à domicile et suivre une formation pour accéder au titre d'assistant de vie aux familles ? Renseignez-vous auprès de votre conseiller **Pôle Emploi au 3949** ou auprès de la **Mission Locale au 02 32 49 90 09.**

MISSION LOCALE 1^{er} réseau pour l'emploi et la formation des jeunes de 16 à 25 ans



Vous avez entre 16 et 25 ans ? Vous êtes à la recherche d'un emploi ou d'une formation ?

Présents au siège de la communauté de communes, à Charleval, les conseillers de la Mission Locale vous accueillent pour :

- ✓ vous apporter une écoute et une information de proximité ;
- ✓ construire avec vous votre projet professionnel ;
- ✓ vous accompagner dans vos démarches (formation, santé, logement, droits, etc.).

Quelques exemples des accompagnements possibles :

- **Garanties jeunes.** En groupe, pendant quatre semaines, puis au cours d'un parcours personnalisé, vous construisez votre projet professionnel grâce à des stages qui vous permettront de trouver votre voie.
- **Bilan santé.** Faites un point santé en réalisant un examen de prévention gratuit.
- **Parc 2 roues.** Louez un scooter à tarif réduit pour vos déplacements professionnels, une formation ou un rendez-vous médical.
- **Espace Public Numérique.** Bénéficiez d'un accès à un ordinateur connecté à Internet. Vous êtes accompagné par la Mission Locale dans l'utilisation du numérique et la réalisation de vos projets.



Pour plus de renseignements contactez la Mission locale de Charleval **02 32 49 90 09**
mission.locale@mlv2al.fr

Économie

Emploi... Projets... Entreprises...

Impulsion Relance Normandie

Les mesures mises en place pour lutter contre la crise sanitaire de la covid-19 ont entraîné un ralentissement de certaines activités économiques. Afin de soutenir et d'accompagner les entreprises du territoire, la Communauté de communes Lyons Andelle (CDCLA) a rapidement mis en place les mesures à sa disposition : relais et communication sur les dispositifs d'aides existants, échelonnement de loyers des locataires de son parc immobilier, règlement rapide des fournisseurs et prestataires...

Pour venir en complément des aides existantes et favoriser la Relance de l'activité économique sur le territoire, la CDCLA s'est engagée aux côtés de la Région Normandie dans le dispositif « Impulsion Relance Normandie » pour venir en aide aux entreprises n'ayant pu bénéficier du soutien de l'Etat.

Ce dispositif a permis d'attribuer des subventions de 1 000 à 1 500 € selon des critères liés au nombre de salariés, à la baisse d'activité, etc.

Six entreprises du territoire ont bénéficié de cette subvention :

- ▶ M. Allan Barbet, entreprise de travaux de menuiserie métallique et serrurerie à Romilly-sur-Andelle ;
- ▶ M. Nicolas Morel, entreprise de travaux de revêtement de sols et de murs à Romilly-sur-Andelle ;
- ▶ Le Garage de l'Andelle à Fleury-sur-Andelle ;
- ▶ L'entreprise Kinés''eau, kinésithérapeute à Charleval ;
- ▶ L'entreprise Q.P.S, travaux d'installation électrique à Romilly-sur-Andelle ;
- ▶ M. Carl Manassé Napoléon, activité d'agence de publicité à Fleury-sur-Andelle.

Les brèves économiques

Mon Panier Vrac

Cette épicerie, implantée sur le territoire Lyons Andelle, vous propose en livraison et drive des produits secs, bios et locaux, soigneusement sélectionnés :

En vrac : lentilles, quinoa, pois chiches, riz, haricots secs, café en grains, etc.

Non-vrac : huiles essentielles, miels, huiles, produits ménagers, parfums, cosmétiques, etc.



Tous ces produits sont aussi disponibles sur le marché de Pont-Saint-Pierre le samedi matin.

Pour découvrir l'ensemble des produits rendez-vous sur la boutique en ligne www.monpaniervrac.fr

Pour plus de renseignements :
06 11 39 18 76 - monpaniervrac@gmail.com

LES PROJETS SUIVIS PAR LE GUICHET ENTREPRISE

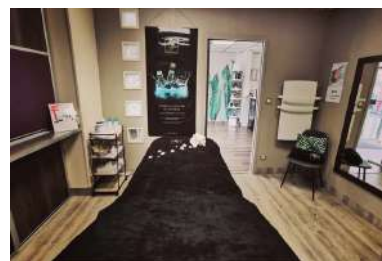
L'entreprise Métallerie Serrurerie Barbet

à Romilly-sur-Andelle par Allan Barbet.

Artisan expérimenté, Allan Barbet vous propose diverses prestations pour la réalisation de métallerie serrurerie. (Escalier, garde-corps, portail, véranda, pergola, ameublement...).

Contact : 06 50 70 40 37
178 chemin du moulin des ponts
27610 Romilly-sur-Andelle
contactab@msb27.fr

Institut de beauté "Escale Naturelle"



à Fleury-sur-Andelle par Mélissa Richard.

Après avoir effectué une reconversion professionnelle dans l'esthétique et acquis plus de 6 années d'expérience, Mélissa Richard a fait le choix d'ouvrir son propre institut. Elle vous propose plusieurs types de prestations (épilation, massage, ongles, soin, espace boutique, etc.).

Vous pouvez prendre rendez-vous directement en ligne : www.escalenaturelle.com

Lundi : 14h - 19h
Du mardi au vendredi : 9h - 19h
Samedi 9h - 12h

Contact : 02 32 48 22 97
77 rue Pouyer Quartier
27380 Fleury-sur-Andelle

Food truck G FAIM

par Grégory Jacquot

Présent sur le territoire Lyons Andelle depuis plusieurs mois, Grégory Jacquot a créé son Food Truck G FAIM et vous propose des burgers élaborés à partir de produits frais, ainsi que des frites maison et des salades composées.

Pour venir déguster ses différentes recettes de burgers, rendez-vous de 11h30 à 14h :

- Lundi : Radepont (parking de la boulangerie - le pétrin de l'Abbaye - RD321)
- Mardi à Charleval (parking des Ambulances de l'Andelle - ZA la Vente Cartier)
- Mercredi : Fleury-sur-Andelle (parking de la caserne de Fleury-sur-Andelle/Charleval)
- Jeudi : Charleval (parking des Ambulances de l'Andelle - ZA la Vente Cartier)

G FAIM propose également des prestations les week-ends pour tout type d'évènements (mariage, anniversaire, foire à tout, inauguration...) à partir de 20 personnes et dans les départements 76, 27 et 14.

Contact : 07 70 16 33 97 - Facebook : G FAIM



LE GUICHET ENTREPRISE

Le guichet entreprise s'adresse aux porteurs de projets pour la création, la reprise ou le développement d'une activité. Conseil, formation, financement... Bénéficiez d'un accompagnement personnalisé, gratuit et de proximité.

Vous pouvez rencontrer un conseiller entreprise (CCI, CMA, Initiative Eure) le mercredi après-midi, à la communauté de communes, sur rendez-vous : 02 32 49 61 27.

Pour construire leur projet, M. Jacquot, M. Barbet et Mme Richard ont sollicité le Guichet Entreprise de la Communauté de communes Lyons Andelle. En intégrant le dispositif « Ici Je Monte Ma Boîte », porté par la Région Normandie, ils ont bénéficié d'un accompagnement tout au long de l'élaboration de leur projet et, pour certains, d'une subvention « Coup de Pouce » attribuée par la Région Normandie.

ZOOM sur... « Mir'yamm La Normandie »



Depuis près de deux ans, Madame Pellevilain, fondatrice de l'entreprise Mir'yamm La Normandie a laissé de côté sa carrière dans la finance pour se lancer dans la transformation de légumes en s'inspirant de la cuisine méditerranéenne. Son maître mot : « Donner aux légumes locaux, les saveurs subtiles et généreuses venues d'ailleurs ». Elle vous propose divers tartinables : carottes, cumin & graines de sésame - betteraves & herbes de Provence, etc., ainsi que des cocktails aux légumes et différentes recettes de sauces tomates.

Sensible aux enjeux environnementaux et économiques, Mireille Pellevilain a fait le choix de travailler en priorité avec les maraîchers bio aux alentours afin de transformer les légumes locaux sans additif.

Pour réaliser ce projet, Mireille Pellevilain a bénéficié d'un accompagnement de différents acteurs. Tout d'abord, elle s'est adressée au guichet entreprise qui

l'a accompagnée dans la création de son entreprise et lui a permis de bénéficier d'un prêt d'honneur de 10 000 € de la part de l'association Initiative Eure.

Pour démarrer, Mireille Pellevilain a pu compter sur la bienveillance de Cédric Devienne, de Graine des Champs (à Vascoeuil), qui a mis à disposition son laboratoire pour élaborer les recettes de ses premiers tartinables. Depuis décembre 2019, grâce aux subventions des programmes européens LEADER et FEADER, ainsi que la participation de la CDCLA, elle a aménagé son propre laboratoire dans des locaux appartenant à la mairie de Vascoeuil. Equipée d'une marmite et d'un autoclave, elle réalise près de 1 200 pots par mois. Aujourd'hui, son équipe se compose de deux salariés à temps partiel pour un soutien dans la production et la gestion administrative. Enfin, elle prévoit également d'investir, notamment avec l'achat d'un robot coupeur de légumes et d'une capsuleuse qui lui permettront de

gagner en temps et en confort de travail.

Pour découvrir ses produits rendez-vous sur : www.miryammlanormandie.com

Contact : 06 26 24 11 58
contact@miryammlanormandie.com

LEADER

Vous avez un projet innovant et fédérateur sur le territoire ? Vous êtes peut-être éligible au fonds européen LEADER (Liaisons Entre Actions de Développement de l'Economie Rurale) qui vise à soutenir les projets pilotes en zone rurale.

Les projets soutenus par LEADER peuvent être portés par un acteur public ou privé, mais doivent bénéficier au minimum de 20 % de cofinancement public. Autrement dit, 1 € de cofinancement public permet d'appeler 4 € de fonds LEADER.

Pour plus d'informations, contactez le guichet entreprise 02 32 49 61 27

Aide à domicile

Rencontre

Le service aide à domicile de la communauté de communes emploie 77 aides à domicile. L'an dernier, elles sont intervenues au domicile de 419 bénéficiaires.

Côté administratif, une équipe d'agents gère l'organisation du service et les prestations à domicile. Aujourd'hui, nous vous présentons Anita Longer, référente technique qui a un rôle transversal au sein du service.

CDC Lyons Andelle : Depuis quand travaillez-vous au service aide à domicile ?

Anita Longer : J'ai commencé à travailler à la Croix Rouge en tant qu'auxiliaire de vie en 1979. Ensuite, je suis arrivée à la communauté de communes lorsqu'elle a repris la gestion du service aide à domicile en 2002. Aujourd'hui, je suis auxiliaire de vie la moitié du temps et référente technique l'autre moitié.

CDCLA : Quelles sont les missions d'une référente technique ?

Audrey Géraud (responsable du service) : Anita est le pivot entre les aides à domicile (AD) et les responsables de secteur (RS). Les RS recueillent les informations et difficultés des AD et les transmettent à Anita pour que nous améliorions les choses.
A.L. : L'avantage d'être sur le terrain, c'est que je peux rencontrer les collègues et échanger plus facilement et directement car je sais de quoi elles parlent.

Nous essayons d'assurer le bien être des bénéficiaires en préservant la santé des aides à domicile.

CDCLA : Auprès de qui intervenez-vous ?

A.L. : Il y a le bénéficiaire et autour il y a la famille, le service, les aides à domicile, les intervenants médico sociaux. La référente technique est à l'écoute de tous.



De gauche à droite : Anita Longer, Aline Moignier, Karine Ratieuville, Nadia Quillet, Carole Fortier. Aides à domicile sur un point de distribution d'EPI à Lyons-la-Forêt

Il peut m'arriver d'avoir des retours d'intervenants extérieurs (des infirmiers...) en plus des AD. C'est un travail d'équipe. Il faut réussir à faire travailler tout le monde ensemble, en accord. Et il faut que la technique rejoigne l'administratif : il y a beaucoup de choses à prendre en compte avant toute décision.

CDCLA : Comment se passent vos interventions sur le terrain en tant que référente technique ?

A.L. : Quand une RS me remonte un problème, j'appelle les AD pour avoir une vue d'ensemble et apporter une solution adaptée.

J'interviens en direct à domicile pour analyser les difficultés, pendant une intervention ou en dehors avec la famille pour un retour d'hospitalisation par exemple. Ensuite, je fais une synthèse.

CDCLA : Quels sont les enjeux de ces rencontres ?

A.L. : Cela peut être délicat quand on doit envisager des aménagements techniques. Il faut réussir à expliquer avec tact pourquoi il devient nécessaire d'avoir un lève personne, un lit médicalisé, ou autre... pour rester à domicile. Ce sont des choses qui peuvent être difficiles à accepter pour les bénéficiaires et leur famille.

CDCLA : Comment s'est passée la gestion de la crise sanitaire et du confinement ?

A.G. : C'était inattendu. Anita a animé des points de livraison à destination des AD pour qu'ils aient un accès simplifié aux EPI (équipements de protection individuelle) car le territoire est grand. Cela leur a permis de se sentir moins seuls et de décompresser. Très vite, on a senti l'esprit d'équipe et d'entraide.

A.L. : Malgré l'angoisse, on avait besoin de plaisanter. On était au contact des personnes les plus vulnérables. Il y avait l'appréhension d'avoir le virus mais aussi de le transmettre à sa famille et aux bénéficiaires.

A.G. : Les RS sont restées au bureau malgré la fermeture de la CDCLA, avec une permanence téléphonique pour la gestion des urgences 7/7 de 7h à 20h30.

CDCLA : Quelles ont été les difficultés ?

A.G. : L'inconnu, la montée en pression, le sentiment d'exposition, trouver du matériel...

Les 15 premiers jours ont été difficiles. On a réduit nos interventions ; on a mis en place des points de livraison d'EPI pour équiper toutes les AD ; on a fait une réunion avec les professionnels de santé de Charleval ; on a beaucoup communiqué avec les AD par sms, mail... Tout ça a permis qu'on ait un esprit d'équipe et pas d'abandon de poste. Ensuite, nous sommes entrés dans une "routine".

La deuxième phase de pression a été le déconfinement en sachant que les bénéficiaires allaient de nouveau avoir des visites. Anita m'a accompagnée dans la rédaction d'une procédure adaptée au COVID donnée aux agents du service sur les points de distribution. Nous avons détaillé chaque utilisation d'EPI et que faire dans chaque cas (si un bénéficiaire avait tel ou tel symptôme) pour que tout se passe au mieux.

Coup de chapeau à l'ensemble des agents du service pour leur professionnalisme et leur mobilisation pendant cette période difficile.

Dossier

Elections communales

Jeudi 16 juillet 2020, les élus communales ont élu le Président et les Vice-Présidents de la communauté de communes Lyons Andelle. Vous trouverez dans ce dossier le trombinoscope des élus qui vous représentent au sein du conseil ainsi qu'une présentation des instances et commissions.

Les instances de la Communauté de communes Lyons Andelle (CDCLA) sont composées de différentes commissions thématiques, du bureau où chaque commune est représentée et du conseil communautaire où siègent les délégués communales des communes membres de la communauté de communes.

Les commissions

Créées par le conseil communautaire, les commissions sont composées de délégués communales et de conseillers municipaux qui traitent de **thématiques spécifiques**.

Durant le conseil communautaire d'installation, en juillet 2020, 12 commissions ont été mises en place autour de grandes thématiques :

1. Finances, affaires générales.
2. Voirie.
3. Politique associative et sportive & communication.
4. Economie.
5. Tourisme, culture.
6. Aménagement du territoire et du cadre de vie.
7. Environnement, développement durable et mobilités.
8. Coopération avec les communes.
9. Action sociale et santé.
10. Patrimoine et grands projets.
11. Cycle de l'eau.
12. Petite enfance, enfance et jeunesse.

Lieux de concertation et de débats, ces instances se réunissent régulièrement pour échanger autour de projets et d'actions. **Force de**

propositions, les commissions représentent le premier stade d'étude d'un projet. Si un projet reçoit un accueil favorable en commission, il est présenté en bureau puis soumis au vote du conseil communautaire. Les commissions n'ont pas de pouvoir de décision, **elles proposent des axes de travail ou donnent leurs avis sur des sujets.**

La conférence des maires

Instance mise en place en 2017, la conférence des maires est un **organe de réflexion** sur des **thématiques de fond**. Ce **lieu de débats** composé des maires du territoire est force de propositions sur des sujets stratégiques pour le territoire. **Chaque maire peut y faire entendre sa voix,** quelle que soit la taille de sa commune. En 2017, la conférence des maires s'est notamment réunie pour aborder des questions sur la fiscalité, la compétence enfance jeunesse ou l'élaboration du contrat de ruralité. Tout comme les commissions, elle n'a pas de pouvoir de décision qui reste de la compétence du conseil communautaire.

Le bureau

Le bureau est composé de 30 membres issus des 30 communes de la CDCLA, dont le président et les 11 vice-présidents. Ils sont élus parmi les membres du conseil communautaire. Le bureau **prépare l'ordre du jour du conseil et valide les projets** proposés par les commissions.

Le conseil communautaire

Aujourd'hui, il est composé de 48 délégués titulaires et 22 délégués suppléants issus des conseils municipaux des 30 communes membres. Il se réunit environ une fois par trimestre et **règle, par délibérations, les dossiers relevant des compétences de la CDCLA**. Chaque commune est représentée par 1 à 7 délégués en fonction du nombre d'habitants.



Amfreville-les-Champs



Joël CORDIER
Maire
Délégué communautaire
Suppléante : Karine MAGNAN

Bacqueville



Roger COLLETTE
Maire
Délégué communautaire
Suppléant : Yannick HOUY

Beauficel-en-Lyons



Yves PILLET
Maire
Délégué communautaire
Suppléante : Nadine DOINEL

Bosquentin



Sylviane FOUQUET
Maire - 8^e Vice-présidente
Action sociale et santé
Suppléant : Hubert MERCIER

Bourg-Beaudouin



Philippe HALOT
Maire - 5^e Vice-président
Aménagement du territoire
et du cadre de vie
Suppléant : Stéphane MARCHAL

Charleval



Pascal CALAIS
Maire - 6^e Vice-président
Environnement développement
durable & mobilités

Charleval



Maud DALISSIER
Déléguée communautaire

Charleval



Patrick EMO
Délégué communautaire

Charleval



Christiane HEQUET
Déléguée communautaire

Douville-sur-Andelle



Michel CRAMER
Maire
Délégué communautaire
Suppléant : Laëtitia DELILLE

Fleury-la-Forêt



Arnaud GODEBOUT
Maire
Délégué communautaire
Suppléant : Thierry POIRIER

Fleury-sur-Andelle



Rémi VIEILLARD
Maire - 11^e Vice-président
Petite enfance, enfance
et jeunesse

Fleury-sur-Andelle



Sandrine JOURDAN
Déléguée communautaire

Fleury-sur-Andelle



Frédéric ZIELINSKI
Délégué communautaire

Fleury-sur-Andelle



Jean-Marc GAVELLE
Délégué communautaire

Flipou



Christian BREANT
Maire
Délégué communautaire
Suppléant : Christophe COUSIN

Houville-en-Vexin



Gilles LEBRETON
Maire - 7^e Vice-président
Coopérations avec
les communes
Suppléant : Didier LARCHER

Le Tronquay



Anne-Laure MARTEAU
Conseillère municipale
Déléguée communautaire

Les Hogues



Aline BACHELET
Maire - 4^e Vice-présidente
Tourisme et culture
Suppléant : René LALLEMAND

Letteguives



Valérie GRÉGOIRE
Maire
Déléguée communautaire
Suppléant : Didier AUBER

Lilly



Sidonie LANCIEU
Maire
Déléguée communautaire
Suppléante : Catherine OUALLET

Lisors



Frédéric HERBIN
Maire
Délégué communautaire
Suppléante : Emilie MAILHE

Lorleau



Chantal GROUCHY
Maire
Déléguée communautaire
Suppléant : Christophe CUFFEL

Lyons-la-Forêt



François BALDARI
1^{er} adjoint - 1^{er} Vice-président
voirie, finances &
affaires générales
Suppléante : Laurence CROSTHWAITE

Menesqueville



Dominique CAHAGNE
Maire
Délégué communautaire
Suppléante : Béatrice FERET

Perriers-sur-Andelle



Philippe GERICS
Maire
Président

Perriers-sur-Andelle



Florence DUPART
Déléguée communautaire

Perriers-sur-Andelle



Gérard DUVAL
Délégué communautaire

Perriers-sur-Andelle



Baptiste BALLY
Délégué communautaire

Perruel



Vincent QUENE
Maire
Délégué communautaire
Suppléante : Véronique TROTIN

Pont-Saint-Pierre



Valérie LAVIGNE
Maire
Déléguée communautaire

Pont-Saint-Pierre



Philippe HEBERT
Délégué communautaire

Radepont



Patrick MINIER
Maire - 9^e Vice-président
Patrimoine et grands
projets
Suppléant : Laurent SAQUET

Renneville



Gilles VIEILLARD
Maire
Délégué communautaire
Suppléant : Thierry LEVIEUX

Romilly-sur-Andelle



Jean-Luc ROMET
Maire - 2^e Vice-président
politique associative
et sportive
& communication

Romilly-sur-Andelle



Pascale BIVILLE
Déléguée communautaire

Romilly-sur-Andelle



Xavier CHIVOT
Délégué communautaire

Romilly-sur-Andelle



Alain DULONDEL
Délégué communautaire

Romilly-sur-Andelle



Marie-Claude JULLIEN
Déléguée communautaire

Romilly-sur-Andelle



Claire LE TOURNEUR
Déléguée communautaire

Romilly-sur-Andelle



Frédéric VIEUX
Délégué communautaire

Rosay-sur-Lieure



Pascal BEHAREL
Maire - 10^e Vice-président
Cycle de l'eau
Suppléant : Arnaud GAMBUR

Touffreville



Sophie MALHAIRE
Maire
Déléguée communautaire
Suppléant : Romain CHAPELLE

Val d'Orger



Daniel BLAVETTE
Maire
Délégué communautaire

Val d'Orger



Eric BONNEAU
Délégué communautaire

Vandrimare



Pierre DECHOZ
Maire
Délégué communautaire

Vandrimare



Lionel BEZIRARD
1^{er} adjoint - 3^e Vice-président
Economie

Vascoeuil



Jean-Luc MOENS
Maire
Délégué communautaire
Suppléant : Cédric DEVIENNE

MEMBRES DU BUREAU COMMUNAUTAIRE

■ Président & Vice-président·e·s

■ Autres membres du bureau



LE PRÉSIDENT LES VICE-PRÉSIDENTS & LES COMMISSIONS

Philippe GERICS
Président



François BALDARI
1^{er} Vice-président

Voirie, finances & affaires générales

Création, aménagement et entretien de l'ensemble de la voirie d'intérêt communautaire (travaux de gros entretien, travaux neufs, marquage au sol, nettoyage des panneaux de signalisation, balayage, fauchage, service de viabilité hivernale). Finances. Budgets. Fiscalité. Affaires générales. Evolutions, modifications statutaires et prises de compétence, suivi des contractualisations.



Jean-Luc ROMET
2^e Vice-président

Politique associative et sportive & communication

Soutien aux associations et politique sportive à l'échelle du territoire Lyons Andelle (sport dans les écoles, plateaux sportifs et city stades, manifestations sportives...) Communication interne et externe de la CDCLA et développement des outils numériques.



Lionel BEZIRARD
3^e Vice-président

Economie

Accompagnement et soutien au développement de l'activité économique. Réalisations de zones d'activités et de locaux dédiés à usage commercial ou artisanal. Aide et accompagnement à la création d'activités. Actions favorisant l'emploi et le développement de la formation sur le territoire.



Aline BACHELET
4^e Vice-présidente

Tourisme et culture

Stratégie de développement touristique et promotion du territoire grâce à l'office de tourisme intercommunal. Commercialisation de produits touristiques. Visites guidées. Politique culturelle permettant l'accès à la culture pour tous. Saison culturelle : événements, découvertes, interventions dans les écoles.



Philippe HALOT
5^e Vice-président

Aménagement du territoire et du cadre de vie

Dossiers majeurs pour le devenir du territoire Lyons Andelle : déploiement du THD (très haut débit). Réflexion en matière d'urbanisme avec l'élaboration d'un PLUi. Poursuite des opérations d'amélioration de l'habitat ...



Pascal CALAIS
6^e Vice-président

Environnement, développement durable & mobilités

Nombreux enjeux : approbation et finalisation du PCAET. Mise en place d'un programme d'actions sur notre territoire. Développement durable et mobilités. et environnement. Travail autour des questions relatives aux mobilités.



Gilles LEBRETON
7^e Vice-président

Coopérations avec les communes

Mutualisation, coopérations, mises à disposition des moyens entre les collectivités. Vice-Présidence au service des communes afin d'améliorer nos services dans une logique d'optimisation. Objectif : mettre en place à terme un schéma de mutualisation entre la CDCLA et ses 30 communes membres.



Sylviane FOUQUET
8^e Vice-présidente

Action sociale et santé

Service d'aide à domicile composé de 77 assistantes de vie intervenant sur tout le territoire. Services de livraison de repas à domicile et de transport à la demande. Santé : ouverture début 2021 d'une maison de santé pluriprofessionnelle située à Charleval et actions destinées à la promotion de la santé.



Patrick MINIER
9^e Vice-président

Patrimoine et grands projets

Patrimoine bâti de l'intercommunalité, entretien et programmation pluriannuelle des investissements des bâtiments. Suivi des grands projets de construction (maison de santé, gendarmerie).



Pascal BEHAREL
10^e Vice-président

Cycle de l'eau

Problématiques et enjeux liés au cycle de l'eau. Prévention des inondations. Protection de la ressource en eau. Gestion du service public d'assainissement non collectif. Etude en vue du transfert des compétences eau et assainissement collectif.



Rémi VIEILLARD
11^e Vice-président

Petite enfance, enfance et jeunesse

Gestion des deux crèches, d'une halte-garderie, du relais assistants maternels, des garderies périscolaires et centres de loisirs sur l'ancien périmètre de Lyons-la-Forêt, du service jeunesse en direction des 11-17 ans avec deux accueils ados. Mise en place des actions pour l'insertion sociale et professionnelle des jeunes jusqu'à 25 ans.

Aménagement du territoire

Maison de santé : les travaux avancent

Comme vous l'avez peut-être remarqué si vous passez devant, les travaux de la maison de santé pluriprofessionnelle (MSP) à Charleval avancent pour permettre son ouverture en mars 2021.

L'équipe, déjà composée de 24 professionnels de santé qui exerceront au sein de ce futur équipement, est à la recherche de dentistes pour compléter l'offre de soins mise à la disposition des habitants.

Au-delà de cette équipe qui rejoindra la MSP, d'autres professionnels du territoire sont mobilisés depuis plusieurs années et ont travaillé ensemble pour faire aboutir ce projet de santé qui garantit aux habitants de Lyons Andelle un accès et une

continuité des soins qui font défaut sur tant de territoires aujourd'hui !

Vous pourrez retrouver au sein de la future MSP : 4 médecins généralistes, 1 médecin ostéopathe, 1 médecin expert, 4 infirmières, 6 masseurs kinésithérapeutes, 2 psychomotriciennes, 1 pédicure-podologue, 2 psychologues, 1 orthophoniste, 1 ergothérapeute.

Vous êtes un professionnel de santé et vous souhaitez exercer en maison de santé ?

Pour plus de renseignements, contactez la Communauté de communes Lyons Andelle : 02 32 49 61 27 - contact@cdcla.fr

Ne pourront exercer dans la maison de santé que des professionnels de santé et non des professionnels du bien être.



Pose des pré-murs



Vue aérienne



Vue intérieure



Perspective – stade concours – Lauréat : Cabinet Nicolas TOURY

Bientôt une nouvelle gendarmerie à Fleury-sur-Andelle

C'était un engagement fort pris par les élus communautaires dès 2018. Le permis de construire de la nouvelle brigade a été déposé cet été ! Les premiers coups de pioche démarreront au cours du 1^{er} trimestre 2021. Situés sur le site de l'ancien collège de Fleury-sur-Andelle, les locaux de la nouvelle brigade accueilleront les militaires et leurs familles dans des locaux adaptés et sécurisés.

Voirie

La sécurité de tous sur les routes une priorité pour la Communauté de communes

Le budget consacré à la voirie au sein de la communauté de communes Lyons Andelle représente 1 280 000 € par an répartis entre les travaux d'entretien et les travaux neufs.

Certains travaux d'entretien sont réalisés par les agents du service voirie (voir article suivant).

Voici la liste des travaux réalisés cette année dans les 30 communes de la CDCLA :

- **Amfreville-les-Champs** : aménagement de l'entrée de l'agglomération et sécurisation du cheminement piétonnier (rue des pérelles). Réaménagement du carrefour avec quai bus (rue de la mairie)
- **Bacqueville** : réfection de route en enrobé (route de Grainville)
- **Beauficel-en-Lyons** : réfection de route en enrobé (route du Marais)
- **Bosquentin** : réfection de route en enrobé (route de Morgny)
- **Bourg-Beaudouin** : réfection de route en enrobé (route derrière le bassin)
- **Charleval** : réfection de route en enrobé (route de Colmont)
- **Douville-sur-Andelle** : réfection de route en enrobé (rue Fontaine Guérard)
- **Flcury-la-Forêt** : réfection de route en enrobé (route du Bas Fayel)
- **Flcury-sur-Andelle** : réfection de route émulsion gravillonnée (avenue Emile Tardy / rue Henri Leray)
- **Flipou** : confortement d'un talus suite à un effondrement (côte d'Orgeville)
- **Houville-en-Vexin** : aménagement de carrefour (RD20-RD11 et rue des Primeverts)
- **Le Tronquay** : réfection de route en enrobé (route des Calouettes)
- **Les Hogues** : réfection de route en enrobé (rue de la Ceinture)

- **Letteguives** : aménagement de voirie et gestion des eaux pluviales (chemin du Quesnay)
- **Lilly** : réfection de route en enrobé (route du Marais)
- **Lisors** : réfection de route en enrobé (rue du Val des Roses)
- **Lorleau** : réfection de route en enrobé (rue des hautes Avesnes)
- **Lyons-la-Forêt** : réfection de route en enrobé (route de la Villenaie)
- **Ménesqueville** : Aménagement d'un plateau surélevé avec quai bus et cheminement pour piétons (rue du général De Gaulle)
- **Perriers-sur-Andelle** : réfection de route en enrobé (route de Renneville)
- **Perruel** : réfection de route en enrobé (Les Hauts Boisés)
- **Pont-Saint-Pierre** : réfection de route en enrobé (rue de la piscine)
- **Radepont** : réfection de route en enrobé (rue de l'ancien lavoir)
- **Renneville** : réfection de route en enrobé (route de Fayel)
- **Romilly-sur-Andelle** : réfection de route en enrobé (sente Monnier et chemin du Mulhomme)
- **Rosay-sur-Lieure** : réfection de route en enrobé (rue du Calvaire)
- **Touffreville** : réfection de route en enrobé (rue de la Mésangère)
- **Val d'Orger** : réfection de route en enrobé (rue des Muttes)
- **Vandrimare** : réfection de route en enrobé (côte des quatre chemins)
- **Vascoeuil** : réfection de route en enrobé (rue des Câbles et rue de l'Eglise)

La CDCLA est accompagnée d'une équipe de professionnels compétente en matière de voirie : élaboration des projets et suivi des travaux par SODEREF ; réalisation des travaux par l'entreprise SN EURE TP avec le concours d'un géomètre (AGEOSE) et d'une entreprise de détection de réseaux (NORGEO).



Lyons-la-Forêt



Amfreville-les-Champs



Houville-en-Vexin



Ménesqueville



Letteguives

L'émulsion gravillonnée qu'est-ce que c'est ?

Vous vous demandez sûrement ce que sont ces bandes grises que vous voyez régulièrement sur la route. Il s'agit d'un procédé qui permet de boucher des fissures sur la route en la recouvrant d'émulsion et de petits graviers, ce qui la protège contre l'infiltration de l'eau et du gel.

Afin d'augmenter la longévité des routes dont elle est en charge, la CDCLA a opté pour cette technique qui a un double intérêt : économique et écologique puisque cela permet de réparer la route plutôt que de la refaire entièrement.

L'équipe voirie à votre service !

L'équipe voirie est constituée de 8 agents.

Leurs missions sont diverses sur les routes classées d'intérêt communautaire des 30 communes de notre territoire : reprofilage des bandes de roulements en enrobé froid pour rattraper la déformation des routes ; rebouchage des nids de poule ; lavage de la signalisation verticale ; entretien et surveillance des avaloirs (ruissellements d'eau) ; entretien des fossés ; entretien et installation de la signalétique verticale (panneaux)...

Ils interviennent également en soutien aux communes.

Zoom sur... l'enrobé tiède

La CDCLA a choisi d'utiliser un enrobé tiède pour ses routes. L'un de ses avantages est qu'il est plus résistant et plus écologique qu'un enrobé à chaud. Il est élastique et suit les mouvements de la route, ce qui augmente sa longévité.

L'enrobage des gravillons et du sable est réalisé à l'aide d'un bitume bio-fluxé d'enrobage dans une centrale pour enrobés à chaud. Sa fabrication se réalise à tiède, ce qui contribue au respect de l'environnement en diminuant les émissions de gaz à effet de serre (GES) avec une diminution de la consommation énergétique. Cet enrobé utilise des composants issus d'huile végétale poly estérifiée à très faible volatilité.

Mobilité

Transports scolaires : toujours gratuit pour les familles

Cette année encore, les élus de la Communauté de communes ont décidé de maintenir la gratuité de la part familiale pour les 1700 élèves empruntant les transports scolaires.

Pionnière en la matière et faisant figure d'exception en Normandie, il s'agit d'un soutien financier fort en faveur des familles résidant dans l'une des 30 communes du territoire Lyons Andelle.

Pour les familles et leurs enfants, dès l'entrée en maternelle et jusqu'au lycée, les transports scolaires sont souvent l'unique

moyen de rejoindre leur école, le collège ou le lycée.

La Communauté de communes assure donc le paiement du coût des transports scolaires restant à la charge des familles non financé par la Région Normandie, soit :

- Collégien / Lycéen / Autres élèves - Externe et Demi-pensionnaire : 110 € par an
- Internes : 55 € par an
- Élémentaires : 55 € par an

Exemple... Une famille habitant à Lisors avec deux enfants dont l'un est scolarisé en école élémentaire et le second au collège.

Pour emprunter les transports scolaires pour l'année scolaire 2020-2021, cette famille aurait dû payer la somme de 165 € auprès de la Région.

Grâce à la prise en charge à 100 % de la part familiale par la Communauté de communes Lyons Andelle, cette famille n'aura rien à payer. Une économie de 165 € à la rentrée scolaire !

Contact service transports

02 32 49 61 27
contact@cdcla.fr



BALADE

Idée randonnée : Sentier du Bois de Bonnemare

Le sentier du Bois de Bonnemare, long de 10 km, dévoile les richesses architecturales et environnementales de la vallée de l'Andelle. Pour les découvrir, suivez le sentier balisé en jaune au départ de la salle des fêtes de Radepont.

Après les premiers kilomètres, vous découvrez le château de Bonnemare, ensemble d'architecture Renaissance du XVI^{ème} siècle constitué d'un corps de logis, d'un châtelet d'entrée et d'une chapelle. Reconverti en chambre d'hôtes et salle de réception, ce château classé Monument Historique accueille également des animations qui permettent au public de le découvrir.

En poursuivant le cheminement, le sentier vous réserve une

vue imprenable sur la filature Levavasseur. Construction de style néogothique anglais, délimitée par quatre immenses tours hexagonales, cette manufacture du XIX^{ème} siècle témoigne de la grandeur d'un passé industriel riche.

Pour finir cette randonnée, laissez-vous emporter par la magie de l'abbaye cistercienne Notre-Dame de Fontaine-Guérand, merveille de l'architecture gothique, fondée au XII^{ème} siècle. Plusieurs événements culturels ponctuent la saison et vous permettront de découvrir ce lieu de légendes.

Rendez-vous à l'office de tourisme pour continuer la découverte du territoire Lyons Andelle au travers de ses 17 sentiers de randonnée !

Pass Patrimoine Lyons Andelle

Depuis le 3 juillet 2020, l'office de tourisme Lyons Andelle a mis en place un Pass Patrimoine à destination des habitants du territoire. Sous la forme d'une carte nominative, il permet à ses détenteurs de bénéficier d'un tarif réduit lors de visites des sites culturels et patrimoniaux partenaires du dispositif et situés sur le territoire Lyons Andelle. Les sites partenaires pour cette première édition : l'abbaye de Mortemer, l'abbaye Notre-Dame de Fontaine-Guérand, le château de Vascoeuil et la Brasserie Insulaire.

Le Pass Patrimoine Lyons Andelle est remis aux habitants (1 pass par foyer)



NOUVEAUTÉ

sur présentation de justificatifs d'identité et de domicile de l'ensemble des membres du foyer, directement à l'office de tourisme, situé à Lyons-la-Forêt.

Pour plus d'informations, rendez-vous sur le site internet de l'Office de Tourisme Lyons Andelle : www.lyons-andelle-tourisme.com ou directement par téléphone au 02 32 49 31 65 ou par mail : info@lyons-andelle-tourisme.com

Un été animé par l'office de tourisme

Tout l'été, l'office de tourisme Lyons Andelle a mis en place un programme d'animations pour permettre aux touristes et aux habitants de découvrir ou redécouvrir le territoire autrement. Au programme : des moments ludiques en famille avec des rallyes à Lyons-la-Forêt et à l'arboretum ; des visites guidées à Lyons-la-Forêt, à Charleval et à Perriers-sur-Andelle ; mais aussi des marchés fermiers et d'artisanat d'art qui ont mis à l'honneur la créativité et le savoir-faire de nos talents locaux.

Découvrez nos animations à venir : www.lyons-andelle-tourisme.com

Abonnez-vous à l'agenda mensuel de l'office de tourisme sur demande à : info@lyons-andelle-tourisme.com

Visites commentées de la filature Levavasseur

Pour la troisième année consécutive, la filature Levavasseur sera exceptionnellement ouverte au public à l'occasion des Journées européennes du patrimoine.

Véritable folie architecturale, cette filature-cathédrale aux dimensions monumentales est bâtie en 1861 par le baron Charles Levavasseur, à Pont-Saint-Pierre. Elle ne fonctionnera que treize ans. Ravagée par le feu en 1874, elle se dresse depuis comme une ruine romantique au bord de l'Andelle et constitue aujourd'hui le fleuron du patrimoine industriel du territoire. Un témoin unique en France !

Venez découvrir l'histoire de ce lieu lors des visites guidées qui se dérouleront samedi 19 septembre aux horaires suivants : 10h, 11h30, 14h, 15h30 et 17h. Durée : 1h environ.

Nombre de places limité, réservation obligatoire auprès de l'office de tourisme Lyons Andelle au 02 32 49 31 65.



Office de tourisme Lyons Andelle
25 bis place Benserade - 27480 Lyons-la-Forêt
02 32 49 31 65

info@lyons-andelle-tourisme.com
www.lyons-andelle-tourisme.com



Culture

Tout un programme



Votre avis nous intéresse

La communauté de communes a lancé un diagnostic culturel de son territoire pour réfléchir au développement de sa politique culturelle, développer des offres plus nombreuses et en adéquation avec les envies et besoins de la population.

C'est pour cette raison que nous vous invitons vivement à répondre à un questionnaire sur le site www.cdcla.fr pour donner votre avis sur la question.

Nouvelle résidence

Après trois années passées sur les chemins avec la Spark Cie, une nouvelle équipe et un nouveau projet artistique vous attendent pour les trois prochaines saisons.

THE PORTRAIT : AUTO-PORTRAIT D'UNE VALLEE

Avec les compagnies théâtrales Bill Torpille et La Dissidente.

Bill Torpille, c'est Ludovic Billy, architecte de formation, scénographe, metteur en scène. La Dissidente, c'est Marie-Hélène Garnier, comédienne, pédagogue et metteuse en scène.

Ils mettront à l'honneur, tou-te-s celles et ceux qui,

petit-e-s ou grand-e-s, vivent sur le territoire de la Communauté de communes. Les différents portraits (sonores, visuels, plastiques, écrits, oraux) seront réalisés à l'abri des regards, sous un mini-chapiteau itinérant qui s'installera dans les cours des écoles, sur les places des villages, les parkings des maisons de retraite, des bibliothèques ou des usines. Autant de lieux propices aux témoignages des habitant(e)s.

Soirée de clôture le 12 juin 2021 avec révélation des portraits réalisés...

OUVERTURE DE SAISON

1 Ouverture de saison
Samedi 26 sept. et
dimanche 27 sept. 2020
Brasserie insulaire :
La Remise Paviot, à Charleval



Tout public
Entrée libre
Buvette avec la bière insulaire entre autres !
Grignotage

SAMEDI 26 SEPTEMBRE
14h-18h30
Petit marché fermier
14h-15h et 17h-18h30
Concerts monstrueux
Les vibrants défricheurs / Frédérique Jouhannet / Almasty caucasien

La graineterie des mots
De et avec Johann Charvel
15h30
IMMO « French Touch made in Germany »

One man show, cirque et humour
Durée : 45mn
Tout public à partir de 6 ans

16h30
Visite du site avec le propriétaire

18h30
Apéro fanfare avec Mona-Lisa Klaxon

DIMANCHE 27 SEPTEMBRE
11h-16h
Petit marché fermier
11h30-12h30 et 15h-16h
Ça va valser
Cie Les Rustines de l'Ange
14h
Visite du site avec le propriétaire



2 Festival des à côtés
Vendredi 9 - dimanche 11 octobre 2020
Salle des fêtes de Lyons-la-Forêt
Festival de films
À partir de 5 ans
Entrée libre et gratuite

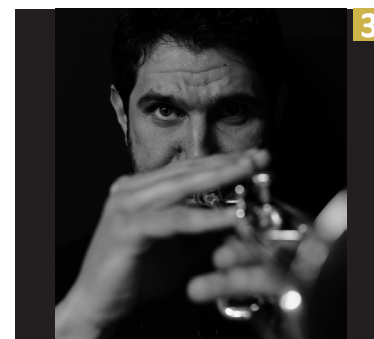
VENDREDI 9 OCTOBRE
18h30 : ouverture officielle du festival
20h : **ciné concert GaBlé CoMiCoLoR**
Les Tontons Tourneurs (60")
A partir de 6 ans. Programme complet à venir sur www.cdcla.fr

SAMEDI 10 OCTOBRE
14h à 21h30 : projections
19h : **Performance SCRAPSCRAT** avec Nikodio et Bruno
Création graphique et cinématographique en direct.

DIMANCHE 11 OCTOBRE
10h à 18h : projections

3 Concert de jazz
Fred Aubin Quartet
Mercredi 14 octobre 2020

à 20h30, complexe Louis Aragon, à Romilly-sur-Andelle
TOUT PUBLIC | Gratuit



4 Mois du film documentaire
Drôles de dames
Samedi 7 novembre 2020
Salle Charles IX à Charleval
En partenariat avec la médiathèque Jules Verne de Charleval et la MDE
(Médiathèque Départementale de l'Eure)
10h à 13h : Venez apprendre à réparer et entretenir votre vélo

10h à 12h : Atelier menuiserie animé par Jeanne Friboulet (menuisière) : fabriquez votre lampe « élastique » (gratuit matériel fourni)
Exposition et vente de produits du Burkina Fasso, avec Charleval Andelle Massili
15h30 : Ouaga Girls (doc)
17h : rencontre/débat avec un membre de l'équipe du film
18h30 : Apéro dinatoire (gratuit sur réservation à la médiathèque de Charleval : 02 32 68 31 93)

20h : Les Invisibles (Comédie/drame / 1h42)

5 Festival Chant d'elles
Maria Dolores y amapola quartet
Samedi 14 novembre 2020
à 19h30, salle Edmond Calvo à Pont-Saint-Pierre
Concert / humour
À partir de 10 ans
Durée : 1h20

Maria Dolores raconte avec une drôlerie gargantuesque SA véritable histoire du tango.

6 Théâtre
L'Effet fin de siècle
Samedi 5 décembre 2020
à 20h30, salle Edmond Calvo à Pont-Saint-Pierre
Fantaisie ironique
À partir de 8 ans
Durée : 1h30

Témoignage acide et décalé sur le monde du travail.

Tous les événements sont organisés dans le respect des règles sanitaires en vigueur. Assurez-vous que les dates sont maintenues avant de venir.



i
Programme, tarifs & horaires billetterie : www.cdcla.fr
Réservation : 02 32 49 61 27

Le journal des communes



Amfreville-les-Champs

Travaux routiers

Grâce à l'aide de la communauté de communes, nous avons mis aux normes des arrêts de bus et réalisé des trottoirs. Ce chantier a permis d'améliorer la sécurité du carrefour formé par les rues de la mairie, de la Côte Aline, des Pérelles et du Pavillon en y implantant un rondpoint.

Des chicanes ont été installées rue des Pérelles, afin de réduire la vitesse. Le bitumage du chemin d'Ecouis et du parking de l'aire de Loisirs a été pris en charge à 100% par la mairie. Ces travaux ont permis d'embellir le centre du village et de mettre en valeur la mairie et sa cour où l'ancien grillage a été enlevé.

Lyons-la-Forêt

Appel à témoins

Le comité Flaubert 2021 vient de voir le jour afin de célébrer comme il se doit le bicentenaire de la naissance de ce grand écrivain normand. Lyons-la-Forêt en est membre fondateur ainsi que fer de lance du département pour les manifestations qui s'étaleront durant toute l'année 2021.

C'est le cinéma qui sera le fil conducteur des événements se déroulant à Lyons, qui a vécu le tournage de 4 films sur les thèmes flaubertiens entre 1933 et 2014.

C'est pourquoi, nous lançons un appel à tous ceux qui auraient conservé des archives photographiques, des films ou vidéos (tous formats), et des anecdotes

sur la figuration, les décors, le tournage et ses à-côtés.

S'adresser à la mairie de Lyons-la-Forêt par téléphone ou mail en indiquant en objet « Flaubert 2021 ».

Fleury-sur-Andelle

Espace numérique mobile Normandie

A partir du 7 Septembre 2020, les permanences « d'Espace Numérique Mobile » auront lieu à la médiathèque de Fleury-sur-Andelle (salle Paul Vatine), 9 rue du Général Leclerc. **Service Gratuit réservé aux plus de 60 ans.**

A votre disposition : un accès internet, tablettes numériques ou ordinateurs accompagné d'un animateur.

Les objectifs :

- Se former à l'utilisation d'outils et de ressources numériques (Web 2.0).
- Être autonome dans les différentes démarches. (Pôle Emploi, réseaux sociaux, sites administratifs tels que CAF, CPAM, Trésor Public...).
- Identifier, développer et valoriser ses atouts et compétences par le numérique.
- Développer sa créativité.

Compétences travaillées en ateliers :

- Compétences de base : prise en main, clavier et souris, gestion de fichiers, naviguer et effectuer une recherche sur Internet.



- Sécurité : savoir télécharger un logiciel gratuit, savoir sauvegarder et savoir protéger ses données personnelles.
- Communiquer : créer une adresse mail et envoyer un mail (avec pièces jointes).
- Maîtrise du site de la CAF (simulation, dossier de demande d'aide, actualisation...).
- Utilisation du logiciel WORD.
- Enregistrement de documents sur disque dur ou clé USB.

Prochaines permanences :

Lundis 7 et 21 Septembre, 5 et 19 Octobre, 16 et 30 Novembre, et 14 Décembre 2020 de 10h à 12h.

Pour plus de renseignements : 07 71 60 39 18



Perriers-sur-Andelle

Fête Communale du 25 juillet au 27 juillet 2020

La fête a débuté le samedi 25 juillet par le spectacle des "Mascottes de Disney", qui a attiré de nombreux enfants et séduit le public malgré le temps incertain.

Dimanche 26 juillet, la foire à tout, malgré les conditions sanitaires, a remporté un vif succès. La Municipalité a tenu à maintenir cette manifestation qui a été unique en cette période difficile.

Un nombreux public s'est déplacé tout au long de cette journée sous un soleil radieux.

Afin de respecter les consignes sanitaires, le nombre d'exposants a été limité. Les exposants sont repartis dès 18h, tous très satisfaits de cette journée.



Romilly-sur-Andelle

Expo concours photos

Exposition toujours attendue par les amateurs photos de la région et le public.

L'expo Concours photos de l'association "Détente et découverte" se tiendra le **samedi 21 et dimanche 22 novembre 2020** à la salle du C.A.R.R.E devant 60 exposants et un public que nous espérons nombreux.

Un concours ouvert à tous les visiteurs, récompensé par un prix pour les photos qui ont le plus sensibilisé les visiteurs.

Infos utiles

La Communauté de communes Lyons Andelle



Communauté de communes Lyons Andelle
ZA la Vente Cartier - rue Martin Liesse - Charleval

☎ 02 32 49 61 27
☎ 02 32 49 59 49
✉ contact@cdcla.fr
@ www.cdcla.fr
f www.facebook.com/cdcla.fr

Horaires :

Du lundi au jeudi : 8h30 - 12h30 / 13h30 - 17h30
Le vendredi : 8h30 - 12h30 / 13h30 - 16h30

• Coordonnées des mairies du territoire

Amfreville-les-Champs

Maire : Joël CORDIER, délégué
communautaire
Tél. : 02 32 49 71 65
mairie.amfrevilleleschamps@wanadoo.fr
www.amfreville-les-champs27.fr

Horaires :

Mardi et vendredi de 16h à 18h30
Sur rendez-vous avec les élus et pour
les dépôts de dossiers d'urbanisme

Bacqueville

Maire : Roger COLLETTE, délégué
communautaire
Tél./Fax : 02 32 49 14 40
mairie.bacqueville@wanadoo.fr
www.bacqueville.fr

Horaires :

Mardi de 10h à 12h
et de 16h à 18h30
Mercredi de 10h à 12h
Jeudi de 16h à 18h
Vendredi de 15h à 17h
Permanence des élus :
Samedi de 11h à 12h

Beauficel-en-Lyons

Maire : Yves PILLET, délégué
communautaire
Tél./Fax : 02 32 49 59 92
commune.beauficelenlyons@orange.fr
Horaires :
Jeudi de 9h à 12h

Bosquentin

Maire : Sylviane FOUQUET, 8^e vice-
présidente
Tél. : 02 32 49 56 18
mairie.bosquentin@orange.fr
www.bosquentin.fr

Horaires :

Jeudi de 15h à 18h

Bourg Beaudouin

Maire : Philippe HALOT, 5^e vice-
président
Tél. : 02 32 49 24 76
Fax : 02 32 49 82 12
mairie-bourgbeaudouin@orange.fr
www.bourg-beaudouin.fr

Horaires :

Lundi de 9h à 12h30
Mardi et jeudi de 9h à 12h30
et de 13h30 à 18h
Vendredi de 13h30 à 18h30

Charleval

Maire : Pascal CALAIS, 6^e vice-
président.
Délégués communautaires : Maud
DALISSIER ; Patrick EMO ; Christiane
HEQUET
Tél. : 02 32 49 01 32
Fax : 02 32 48 01 89
mairie@charleval.net
www.charleval.fr

Horaires :

Lundi de 13h30 à 17h30
Du mardi au vendredi de 9h à 12h
et de 13h30 à 17h30
Samedi de 9h à 12h

Douville-sur-Andelle

Maire : Michel CRAMER, délégué
communautaire
Tél./Fax : 02 32 49 99 67
mairie.douville-sur-andelle@wanadoo.fr
www.douville-sur-andelle.fr

Horaires :

Mardi de 17h à 19h
Jeudi de 8h30 à 9h30
Vendredi de 16h30 à 18h30

Fleury-la-Forêt

Maire : Arnaud GODEBOUT, délégué
communautaire
Tél. : 02 32 49 63 40
mairie.fleurylaforet@gmail.com
Horaires :
Du lundi au vendredi de 13h30 à 17h
Samedi de 9h à 12h30

Fleury-sur-Andelle

Maire : Rémi VIEILLARD, 11^e vice-
président.
Délégués communautaires :
Sandrine JOURDAN ; Frédéric
ZIELINSKI ; Jean-Marc GAVELLE
Tél. : 02 32 49 00 59
Fax : 02 32 49 26 32
contact@fleury-sur-andelle.fr
www.fleury-sur-andelle.fr

Horaires :

Lundi, mercredi et jeudi de 8h30
à 12h30 et de 13h30 à 17h30
Mardi de 8h30 à 12h30
Vendredi de 8h30 à 12h30
et de 13h30 à 16h30

Flipou

Maire : Christian BREANT, délégué
communautaire
Tél./Fax : 02 32 49 72 48
mairie.flipou@orange.fr
www.flipou.fr

Horaires :

Lundi et jeudi de 17h à 19h

Houville-en-Vexin

Maire : Gilles LEBRETON, 7^e vice-
président
Tél. : 02 32 21 92 29
mairie.houville27@orange.fr
www.houville-en-vexin.fr

Horaires :

Jeudi de 14h à 17h

Le Tronquay

Maire : Dominique DRONY
Déléguée communautaire : Anne-
Laure MARTEAU
Tél. : 02 32 49 64 07
Fax : 02 32 49 32 55
letronquay27@wanadoo.fr

Horaires :

Mercredi de 9h30 à 12h
Vendredi de 16h30 à 19h

Les Hogues

Maire : Aline BACHELET, 4^e vice-
présidente
Tél. : 02 32 49 10 14
Fax : 02 32 49 88 08
mairiedeshogues@wanadoo.fr

Horaires :

Lundi, mardi et vendredi de 9h à
12h et de 14h à 17h

Letteguives

Maire : Valérie GRÉGOIRE, déléguée
communautaire
Tél. : 02 32 49 77 46
mairie-letteguives@orange.fr
www.letteguives.fr

Horaires :

Lundi de 16h30 à 18h30
Jeudi de 10h30 à 12h00

Lilly

Maire : Sidonie LANCIEN, déléguée
communautaire
Tél. : 02 32 49 18 55
mairiedelilly@orange.fr
www.mairiedelilly.fr

Horaires :

Vendredi de 14h à 18h

Lisors

Maire : Frédéric HERBIN, délégué
communautaire
Tél. : 02 32 49 11 39
Fax : 09 82 11 02 10
mairie-lisors@wanadoo.fr
www.lisors.fr

Horaires :

Mercredi et samedi de 9h30 à 12h30

Lorleau

Maire : Chantal GROUCHY, déléguée
communautaire
Tél. : 02 32 49 61 57
mairielorleau27@orange.fr

Horaires :

Lundi de 14h à 17h

Lyons-la-Forêt

Maire : Thierry PLOUVIER
François BALDARI : 1^{er} vice-
président
Tél. : 02 32 49 60 87
Fax : 02 77 41 05 47
lyonslaforet.mairie@wanadoo.fr
www.lyons-la-foret.fr

Horaires :

Le matin de 9h à 12h30
(tous les jours ouverts sauf le mardi)
Le mardi et le jeudi de 14h à 17h30
Le samedi de 10h à 12h

Ménesqueville

Maire : Dominique CAHAGNE,
délégué communautaire
Tél. : 02 32 49 46 44
mairie.menesqueville@wanadoo.fr
www.menesqueville.fr

Horaires :

Lundi, mardi et vendredi
de 9h à 12h30 et de 13h30 à 18h30
Mercredi de 10h à 12h

Perriers-sur-Andelle

Maire : Philippe GERICS, président.
Délégués communautaires :
Florence DUPART ; Gérard DUVAL ;
Baptiste BALY
Tél. : 02 32 49 07 31
mairie-de-perriers-sur-andelle@wanadoo.fr
www.perriers-sur-andelle.fr

Horaires :

Lundi de 8h45 à 11h45
fermé au public l'après-midi.
Mardi et jeudi de 8h45 à 11h45
et de 14h à 18h
Mercredi et samedi de 9h à 11h30
Vendredi de 8h45 à 16h

Perruel

Maire : Vincent QUENE, délégué
communautaire
Tél. : 02 32 49 10 64
Fax : 02 32 49 96 11
mairie.perruel@wanadoo.fr
www.perruel.fr

Horaires :

Mardi de 15h à 19h
Mercredi de 10h à 12h
Vendredi de 16h à 17h

Pont-Saint-Pierre

Maire : Valérie LAVIGNE, déléguée
communautaire.
Délégué communautaire : Philippe
HEBERT
Tél. : 02 32 49 70 14
Fax : 02 32 49 53 59
mairie.pont-saint-pierre@wanadoo.fr
www.pont-saint-pierre.fr

Horaires :

Lundi, jeudi, vendredi
de 8h30 à 12h et de 16h à 18h
Mardi de 16h à 18h
Mercredi de 8h30 à 12h

Radepont

Maire : Patrick MINIER, 9^e vice-
président
Tél. : 02 32 49 17 17
Fax : 02 32 49 68 69
mairie-radepont@wanadoo.fr
www.radepont.fr

Horaires :

Lundi de 9h à 12h et de 14h à 19h
Mardi et jeudi de 9h à 12h
et de 14h à 17h
Vendredi de 9h à 12h et de 14h à 18h



Renneville

Maire : Gilles VIEILLARD, délégué communautaire
Tél./Fax : 02 32 49 23 04
renneville.mairie@wanadoo.fr

Horaires :

jeudi de 16h à 18h30

Romilly-sur-Andelle

Maire : Jean-Luc ROMET, 2^e vice-président.

Délégués communautaires :
Pascale BIVILLE ; Xavier CHIVOT ;
Alain DULONDEL ; Marie-Claude
JULLIEN ; Claire LE TOURNEUR ;
Frédéric VIEUX

Tél. : 02 32 48 73 00

Fax : 02 32 49 28 00

mairie@romilly-sur-andelle.fr

www.romilly-sur-andelle.fr

Horaires :

du lundi au vendredi de 8h30 à 12h
et de 13h30 à 17h30

Samedi de 9h30 à 12h

Rosay-sur-Lieure

Maire : Pascal BEHAREL, 10^e vice-président

Tél. : 02 32 49 08 25

Fax : 02 32 49 32 30

mairie-rosay-sur-lieure@wanadoo.fr

www.rosaysurlieure.fr

Horaires :

Lundi et mardi de 14h à 18h

Jeudi de 9h à 12h et de 14h à 18h

Vendredi de 14h à 18h30

Touffreville

Maire : Sophie MALHAIRE, délégué communautaire

Tél. : 02 32 49 35 89

touffreville27@gmail.com

Horaires :

Mardi de 9h à 11h

Vendredi de 17h à 19h

Val d'Orger

Maire : Daniel BLAVETTE, délégué communautaire.

Délégué communautaire : Eric

BONNEAU

mairie@valdorger.fr

www.valdorger.fr

Mairie de Gaillardbois-Cressenville

Tél. : 02 32 49 35 74

Horaires :

Mardi de 16h à 19h

Mercredi de 9h30 à 11h30

Vendredi de 9h30 à 12h30

Mairie de Grainville

Tél. : 02 32 49 09 41

Horaires :

Lundi de 16h à 19h

Jeudi de 16h à 18h

Samedi de 9h30 à 12h

Vandrimare

Maire : Pierre DECHOZ, délégué communautaire.

Lionel BEZIRARD : 3^e vice-président

Tél. : 02 32 49 03 63

Fax : 02 32 49 58 20

info@vandrimare.fr

www.vandrimare.fr

Horaires :

Lundi, jeudi et vendredi

de 8h30 à 12h et de 13h30 à 17h

Mardi de 8h30 à 12h, de 13h30 à 17h

et de 18h à 19h30

Mercredi de 8h30 à 12h

Permanences des élus :

Mardi et vendredi de 18h à 19h30

Samedi de 10h à 12h

Vascoeuil

Maire : Jean-Luc MOENS, délégué communautaire

Tél. : 02 35 23 62 37

vascoeuil.mairie@wanadoo.fr

www.vascoeuil.fr

Horaires :

Mardi de 14h à 19h

Mercredi de 14h à 18h

Vendredi de 8h30 à 12h

Permanence des élus :

mardi de 17h30 à 18h30

et vendredi de 8h30 à 10h

• Les permanences

La Communauté de communes Lyons Andelle, un lieu d'écoute

Le siège de la CDCLA est un lieu de ressources pour les habitants. Pour offrir un service au plus proche des habitants et répondre à leurs besoins, les élus ont instauré différents services d'accueil, de suivi, d'écoute et d'aide, dans les locaux de la CDCLA. De nombreuses structures y assurent des permanences.

GUICHET ENTREPRISE

Le guichet entreprise s'adresse aux porteurs de projets pour la création, la reprise ou le développement d'une activité. Conseil, formation, financement...

Bénéficiez d'un accompagnement personnalisé, gratuit et de proximité.

Vous pouvez rencontrer un conseiller entreprise (CCI, CMA, Initiative Eure) le mercredi après-midi, sur rendez-vous : 02 32 49 61 27.

AIDSA

L'Association d'insertion des salariés de l'agriculture (AIDSA) travaille dans les domaines de l'intérim agricole, la formation et la promotion des métiers agricoles. Journées découvertes, formations, offres d'emploi... Vous souhaitez obtenir des renseignements ?

Rendez-vous avec l'AIDSA : 02 35 59 74 22.

ARMÉE DE TERRE

L'armée de terre recrute. Vous souhaitez obtenir des renseignements ?

L'armée de terre propose des permanences sur rendez-vous. Contactez la Mission locale au : 02 32 49 90 09.

ASSISTANTE SOCIALE

Une difficulté d'ordre social ?

Une assistante sociale vous écoute et vous oriente dans vos démarches le mardi matin tous les quinze jours, sur rendez-vous au : 02 32 31 97 17.

DYNAMIC'EMPLOI

Dynamic'Emploi accueille les demandeurs d'emploi et les accompagne dans leur insertion professionnelle.

Dynamic'Emploi assure une permanence un mercredi sur deux (semaine impaire) de 9h à 12h30 dans les locaux de la CDCLA sur rendez-vous au : 06 81 01 95 78.

EPIDE

L'EPIDE permet aux jeunes les plus éloignés de l'emploi de s'inscrire dans une dynamique positive de construction de leur parcours, de façon durable, dans le monde du travail et dans la société.

L'EPIDE propose des permanences sur rendez-vous : 06 38 99 75 94 carole.franjus@epide.fr

MISSION LOCALE

La Mission locale propose un parcours personnalisé pour informer, orienter et accompagner les jeunes de 16 à 25 ans dans les domaines de l'emploi, la formation et l'insertion professionnelle.

La Mission locale vous accueille au siège de la CDCLA du lundi au vendredi de 9h à 12h30 et de 13h30 à 17h00 (16h30 le vendredi - fermée le mardi matin). Informations : 02 32 49 90 09.

PÔLE EMPLOI

Pôle emploi accompagne les demandeurs d'emploi dans leur insertion professionnelle. Réunions d'information collectives, suivi individualisé, aide et formation à la recherche d'emploi... Vous souhaitez obtenir des renseignements ?

Pôle Emploi assure une permanence tous les lundis de 9h à 16h30, sur rendez-vous uniquement : 39 49.

AUTRES PERMANENCES...

CIDFF

Les juristes du **Centre d'information sur les droits des femmes et des familles** (CIDFF) vous accueillent lors des permanences :

- le 1^{er} mardi du mois au centre social Espace libre à Charleval
 - le 3^e mardi du mois à la mairie de Romilly-sur-Andelle
- sur rendez-vous au 02 32 33 44 56**

SOLIHA

Permanences :

- 1^{er} jeudi du mois 10h-12h
La Poste - Lyons-la-Forêt
- 3^e mardi du mois 10h-12h
Espace Paul Vatine
à Fleury-sur-Andelle

SOLIHA Normandie Seine
02 32 39 84 00
contact27@solihha.fr

• Les déchèteries

> Déchèterie de Charleval

Route des Gournets - 27380 Charleval

Tél. 06 08 89 12 16

Horaires d'hiver : 1^{er} octobre au 31 mars

Lundi : 13h00 à 16h45

Mardi et jeudi : 13h30 à 16h45

Mercredi, vendredi et samedi : 9h à 11h45 et 13h30 à 16h45

> Déchèterie de Lorleau

Hameau de Saint-Crespin - 27480 Lorleau

Tél. 02 32 49 39 30

Horaires d'hiver : 1^{er} octobre au 31 mars

Lundi et mercredi : 14h à 16h45

Samedi : 9h00 à 11h45 et 14h00 à 16h45



> Déchèterie de Romilly-sur-Andelle

RD 19 - Route d'Amfreville-sous-les-Monts

27610 Romilly-sur-Andelle

Tél. 02 32 54 47 64

Horaires d'hiver : 1^{er} octobre au 31 mars

Lundi, mardi, jeudi : 13h30 à 16h45

Mercredi, vendredi, samedi : 9h à 11h45 - 13h30 à 16h45

Horaires d'été et autres informations : www.sygom.fr

L'agenda des communes



• Loisirs et culture

- 19 sept. Charleval**
Forum des associations
de 9h30 à 17h30
Stade municipal
- 20 sept. Lyons-la-Forêt**
Journées européennes du patrimoine - Balade commentée
Après-midi, départ de la place de l'Église de Lyons
Par les amis de Lyons
Inscription : www.lesamisdelyons.com
- 26 sept. Lyons-la-Forêt**
Concert des amis de Lyons
Concertiste Ayaka Niwano
Soirée, église Saint Denis à Lyons, 15€ par personne
Par les amis de Lyons
Réservation obligatoire : www.lesamisdelyons.com
- 26-27 sept. Charleval**
Ouverture de saison culturelle
Brasserie insulaire : La Remise Paviot, à Charleval
Par la CDCLA*
- 2-4 oct. Romilly-sur-Andelle**
Expo peinture
Complexe Louis Aragon
Par Détente et découverte
- 9-11 oct. Lyons-la-Forêt**
7^e Festival des à côtés
Festival de films
Salle des fêtes
- 10 oct. Romilly-sur-Andelle**
Soirée à thème
Complexe Louis Aragon
Par le Comité des fêtes

- 14 oct. Romilly-sur-Andelle**
Concert de jazz : Fred Aubin quartet
20h30, complexe Louis Aragon
Par l'école de musique Jacques Langlois et CDCLA*
- 17 oct. Romilly-sur-Andelle**
Repas dansant
Complexe Louis Aragon
Par Les roses d'automne
- 18 oct. Pont-Saint-Pierre**
15^e salon d'automne des Collectionneurs
9h - 17h
salla Calvo, place de la Mairie
Organisé par le Cercle philatélique et toutes collections
- 7 nov. Charleval**
Mois du film documentaire
10h-22h, Salle Charles IX
Par la CDCLA* et médiathèque
- 7 nov. Romilly-sur-Andelle**
Soirée de fin d'année
Complexe Louis Aragon
Par R.A.P.
- 14 nov. Pont-Saint-Pierre**
Festival Chant d'elles Maria Dolores y amapola quartet
19h30, salle Edmond Calvo
Réservations et infos : 02 32 49 61 27 / CdCLA*
- 14 nov. Lyons-la-Forêt**
Béjart : le démiurge
par Ariane Dollfus, journaliste et biographe
19h, hôtel de ville ou salle des fêtes. Par les amis de Lyons

- 14-15 nov. Romilly-sur-Andelle**
Week-end Chantant
Complexe Louis Aragon
Groupe Vagabondages
- 21 nov. Romilly-sur-Andelle**
Concert de Gala
Complexe Louis Aragon
Orchestre d'Harmonie
- 21-22 nov. Romilly-sur-Andelle**
Expo concours photos
Salle du C.A.R.R.E.
Par Détente et Découverte
- 26 nov. Romilly-sur-Andelle**
Mois du film documentaire
Diffusion de "Les vaches n'auront plus de nom" de Hubert Charuel
Bibliothèque-médiathèque
- 5 déc. Pont-Saint-Pierre**
L'effet fin de siècle 1
20h30, salle Edmond Calvo
Réservations et infos : 02 32 49 61 27 / CdCLA*
- 5 déc. Lyons-la-Forêt**
L'art de recevoir, une tradition française
par Nadège Forestier, journaliste et auteur
19h, hôtel de ville ou salle des fêtes. Par les amis de Lyons
- 5 déc. Romilly-sur-Andelle**
Repas dansant
Complexe Louis Aragon
Par Romillython

• Fêtes & commémorations

- 19 sept. Vandrimare**
Fête communale
Concours pétanque, fête foraine, repas dansant, feu d'artifice
13h30-00h, Centre socio-culturel. Par le FLEP
- 17 oct. Bourg-Beaudouin**
Soirée Choucroute
20h, Salle des fêtes
Par l'Essor Beaudinois
- 24 oct. Romilly-sur-Andelle**
Soirée des bénévoles
Salle du C.A.R.R.E.
Par le comité des Fêtes
- 7 nov. Fleury-sur-Andelle**
Soirée Tartiflette
20h-00h, salle Fontaine Rosette
Par A.J.F.A
- 11 nov. Romilly-sur-Andelle**
Repas annuel
Salle du C.A.R.R.E.
Par UNC
- 12-13 déc. Romilly-sur-Andelle**
Goûter de Noël
Salle du C.A.R.R.E.
Par le comité des Fêtes
- 13 déc. Romilly-sur-Andelle**
Noël de la commune
Complexe Louis Aragon
Par la municipalité
- 13 déc. Bourg-Beaudouin**
Arbre de Noël
14h30, Salle des fêtes
Par l'Essor Beaudinois et la municipalité
- 20 déc. Douville-sur-Andelle**
Arbre de Noël
Spectacle et goûter
Salle des fêtes
Par le comité des fêtes
- 31 déc. Romilly-sur-Andelle**
Saint-Sylvestre
Complexe Louis Aragon
Par le comité des Fêtes

• Sport

- 29 nov. Bourg-Beaudouin**
Foulées beaudinoises
9h30, Salle des fêtes et stade
Par l'Essor Beaudinois
- 29 nov. Romilly-sur-Andelle**
La Boussole des Coteaux
Salle du C.A.R.R.E.
Par Authentik Aventure

• Foires à tout & Marchés

- 5-6 sept. Fleury-sur-Andelle**
Bourse sport
5 sept. : 13h-19h
6 sept. : 9h-12h
Salle Fontaine Rosette
Par l'association Atelier de danse
- 20 sept. Vandrimare**
Foire à tout - fête foraine
A partir de 7h
Centre socio-culturel
Par le FLEP
- 10 oct. Radepont**
Bourse aux vêtements d'hiver et matériels de puériculture
9h-18h, Salle des fêtes
Par l'association Tout en couleurs
- 8 nov. Bourg-Beaudouin**
Marché Artisanal
10h - 18h, Salle des fêtes
Par l'Essor Beaudinois
- 8 nov. Douville-sur-Andelle**
Foire aux jouets
9h-18h, salle des fêtes
Par le comité des fêtes
- 14 nov. Radepont**
Bourse aux jouets et matériels de puériculture
9h-18h, Salle des fêtes
Par l'association Tout en couleurs
- 29 nov. Romilly-sur-Andelle**
Foire aux jouets
Complexe Louis Aragon
Par La Passerelle
- 12-13 déc. Lyons-la-Forêt**
Marché de Noël
Place de la Halle
Par le comité des fêtes

• Lotos

- 12 sept. Douville-sur-Andelle**
20h30, en direct en ligne
Inscription sur le site www.decibelanimation.fr
Par le comité des fêtes
- 19-20 sept. Romilly-sur-Andelle**
Complexe Louis Aragon
Par RPFC
- 26-27 sept. Romilly-sur-Andelle**
Complexe Louis Aragon
Par UNC
- 10 oct. Ménesqueville**
20h, salle polyvalente
Par Les petites canailles
- 18 oct. Romilly-sur-Andelle**
Complexe Louis Aragon
Par Les roses d'automne
- 31 oct. Radepont**
20h (ouverture des portes à 18h30), salle des fêtes
Par l'association Atelier de la danse et école primaire
- 8 nov. Ménesqueville**
salle polyvalente
Par le comité des fêtes
- 27 nov. Romilly-sur-Andelle**
Complexe Louis Aragon
Par La Passerelle
- 5 déc. Ménesqueville**
20h, salle polyvalente
Par Les petites canailles
- 12 déc. Douville-sur-Andelle**
20h, salle des fêtes
Par le comité des fêtes
- 19 déc. Romilly-sur-Andelle**
Complexe Louis Aragon
Par Romillython



Pour plus de renseignements sur une manifestation, adressez-vous aux communes concernées

Coordonnées des mairies p.28 à 30

RENDEZ-VOUS DURABLES

SAMEDI 14
NOV. 2020

COMMUNAUTÉ DE COMMUNES
LYONS ANDELLE - À CHARLEVAL



PROGRAMME

9H30-12H30 : MARCHÉ DURABLE

Circuits courts, produits locaux, réemploi (ressourcerie, friperie). Tri sélectif et réduction des déchets.

10 H : LE PLAN CLIMAT AIR ÉNERGIE TERRITORIAL : QU'EST-CE QUE C'EST ?

La démarche des acteurs locaux pour un territoire plus durable

11H30 : HABITAT DURABLE : COMMENT AGIR POUR RÉDUIRE SA FACTURE ÉNERGÉTIQUE ?

Découvrez un projet de rénovation énergétique exemplaire & venez rencontrer des particuliers ayant installé des panneaux photovoltaïques

12H30 : RESTAURATION SUR PLACE

14 H : ENERGIES RENOUVELABLES ET AUTOCONSOMMATION

L'exemple de la Ferme des Peupliers

15H30 : LA BIODIVERSITÉ : LE RÔLE ESSENTIEL DE LA NATURE

Intervention du conservatoire des Espaces Naturels

17H : LA SOUPE DES RDV DURABLES

Confection d'une soupe anti-gaspi pour le festival Chants d'Elles

& TOUTE LA JOURNÉE...

Confectionnez vos produits ménagers.

Initiez-vous au compostage.

Découvrez comment lutter contre le gaspillage alimentaire et les écogestes du quotidien !

Activités pour enfants afin d'agir pour l'environnement, tout en s'amusant !

LES JOURS SUIVANTS...

Visite d'une exploitation forestière, d'une ferme en agriculture biologique, du centre de tri et d'incinération de Guichainville.

Inscriptions durant les Rendez-vous durables !

Avec la participation active et durable des acteurs locaux : Haugr, SYGOM, Groupe Nature Charlevalais, la ressourcerie ADDIE, le Secours Populaire, l'ONF, Soliha Normandie, la radio Fréquence Andelle, et tant d'autres !

STOP VIOLENCE

Le 11 février dernier, la communauté de communes Lyons Andelle (CDCLA), en partenariat avec le Département de l'Eure, a mobilisé pour la première fois l'ensemble les acteurs locaux pour lutter contre les violences intrafamiliales (VIF).

L'objectif de cette première réunion était de faire un état des lieux des dispositifs existants à l'échelle du Département et de mieux coordonner les actions en matière de VIF sur le territoire.

Le groupe de travail se réunira en octobre prochain pour améliorer la coordination des intervenants et la prise en charge des victimes de violences intrafamiliales sur le territoire Lyons Andelle.

Les travaux de ce groupe de travail devront permettre d'établir un plan local d'orientations et de prise en charge des personnes victimes de violences intrafamiliales.

- **173** personnes sont mortes en 2019 sous les coups de leur partenaire ou leur ex-partenaire.
- Pendant le confinement, le 3919 a reçu près de **45 000** appels (3 fois plus que les mois précédents).

Membre du groupe de travail : la CDCLA | l'UTAS (Unité Territoriale d'Action Sociale) de Vernon | la Sous-Préfecture des Andelys | la Direction départementale de la Cohésion sociale (DDCS) | les services sociaux du Département de l'Eure | la CAF | Ysos (association qui gère le service intégré d'accueil et d'orientation) | le CIDFF de l'Eure (Centres d'Information sur les Droits des Femmes et des Familles) | l'AVEDE ACJE (Association d'aide aux victimes, d'accès aux droits et de mesures socio-judiciaires) | l'ADAEA (Association départementale pour l'aide à l'enfance et aux adultes en difficulté) | le CDAD de l'Eure (conseil départemental de l'accès au droit) | la gendarmerie de Fleury-sur-Andelle

SI TU ES VICTIME DE VIOLENCES OU CONSTATES DES VIOLENCES, ALERTE

- 3919 (par téléphone)
- 114 (par sms)
- arretonslesviolences.gouv.fr (par internet)



SAM. 26
& DIM. 27 SEPTEMBRE 2020

Ouverture de saison culturelle

à la Brasserie insulaire
Charleval

petits concerts | spectacle de rue | one man show | fanfare | visite du site
marché fermier | buvette et grignotage | nombreuses animations...

+ d'infos : communauté de communes Lyons Andelle
www.cdcla.fr - 02 32 49 61 27 